

JUNTA DE COMUNIDADES DE CASTILLA - LA MANCHA
Consejería de Cultura
Dirección General de Patrimonio y Museos
CONSORCIO DEL PARQUE ARQUEOLÓGICO DE SEGOBRIGA

Los capiteles del foro de Segóbriga
Evaluación tipológica y estilística

MARKUS TRUNK

CUENCA
2008

PUBLICACIONES DEL PARQUE ARQUEOLÓGICO DE SEGOBRIGA.
SERIE *MINOR*.

Colección dirigida por Juan Manuel Abascal y Rosario Cebrián

1. J.M. Abascal, M. Almagro-Gorbea, R. Cebrián, I. Hortelano, *Segobriga 2007. Resumen de las intervenciones arqueológicas*, Cuenca 2008.
2. M. Trunk, *Los capiteles del foro de Segóbriga. Evaluación tipológica y estilística*, Cuenca 2008.



Coedición con el Gabinete de Antigüedades de la
Real Academia de la Historia

© Del texto: Markus Trunk

© De las fotografías: Markus Trunk, Rosario Cebrián, Juan Manuel Abascal

© De esta edición, Consorcio del Parque Arqueológico de Segobriga.
Dirección General de Patrimonio y Museos. Consejería de Cultura.
Junta de Comunidades de Castilla - La Mancha

Portada: Capitel de pilastra caído junto a la correspondiente basa en el *aedes* meridional de la basílica. N° de inv. 04-7946-1 y 04-7947-1.

ISBN:

DL:

Maqueta: Rosario Cebrián

Imprime: MG Color Soluciones Gráficas S. L., Tarancón (Cuenca)

**Los capiteles del foro de
Segóbriga**
Evaluación tipológica y estilística

CUENCA
2008

ÍNDICE

| | |
|--|----|
| PRESENTACIÓN..... | 9 |
| A. BASÍLICA..... | 13 |
| I. Piso bajo: Capiteles corintios del ambulacro y de las exedras..... | 13 |
| a. Capiteles diagonales jonizantes..... | 16 |
| b. Capiteles jonizantes de media columna con cojinetes..... | 20 |
| II. Capiteles jonizantes del segundo piso | 25 |
| a. Capiteles diagonales jonizantes..... | 25 |
| b. Capiteles jonizantes de media columna con cojinetes..... | 30 |
| B. ÁREA DEL FORO | 35 |
| I. Cuatro capiteles corintios pequeños | 35 |
| II. Tabernas del pórtico sur: dos capiteles de pilastra | 38 |
| III. Varia (piezas sueltas y fragmentos) | 40 |
| BIBLIOGRAFÍA | 43 |

PRESENTACIÓN

Los trabajos de excavación en el foro de la ciudad se han desarrollado entre los años 2000 y 2005, bajo la dirección científica de J. M. Abascal, M. Almagro-Gorbea y R. Cebrián y han sido financiados por la Consejería de Cultura de la Junta de Comunidades de Castilla-La Mancha y el servicio público de Empleo de Castilla-La Mancha (Sepecam). El foro de Segóbriga consta de una plaza cuadrangular rodeada de pórticos dobles y con acceso desde el *kardo maximus*, a través de una escalera monumental situada en el costado occidental. En el lado oriental del foro se construyó la basílica. Se trata de un edificio de tres naves, de 58,57 m de longitud y 14,44 m de anchura, separadas por dos perístasis de 12 columnas de orden corintio y con presencia de dos *aedes* sobreelevados en las cabeceras norte y sur. La entrada a la basílica se realizó a través de once tramos de escaleras desde la plaza.

La arquitectura del foro de la ciudad se completa con la *curia*, un edificio de planta rectangular y con acceso desde la segunda galería del pórtico meridional, siete *tabernae* dispuestas en el extremo meridional del conjunto y alineadas con la fachada de la curia y un edificio con exedra situado más al norte del criptopórtico septentrional.

En el marco de la decoración arquitectónica del Imperio Romano los capiteles, sobre todo el capitel corintio, juegan un papel muy importante y sirven de 'fósil' rector e indicador sensible en cuestiones de la cronología de edificios y complejos arquitectónicos. Además, su desarrollo tipológico y estilístico, así como el grado de su dependencia de modelos prominentes de Roma, pueden indicar el estado de la romanización de una región o una ciudad de las provincias romanas.

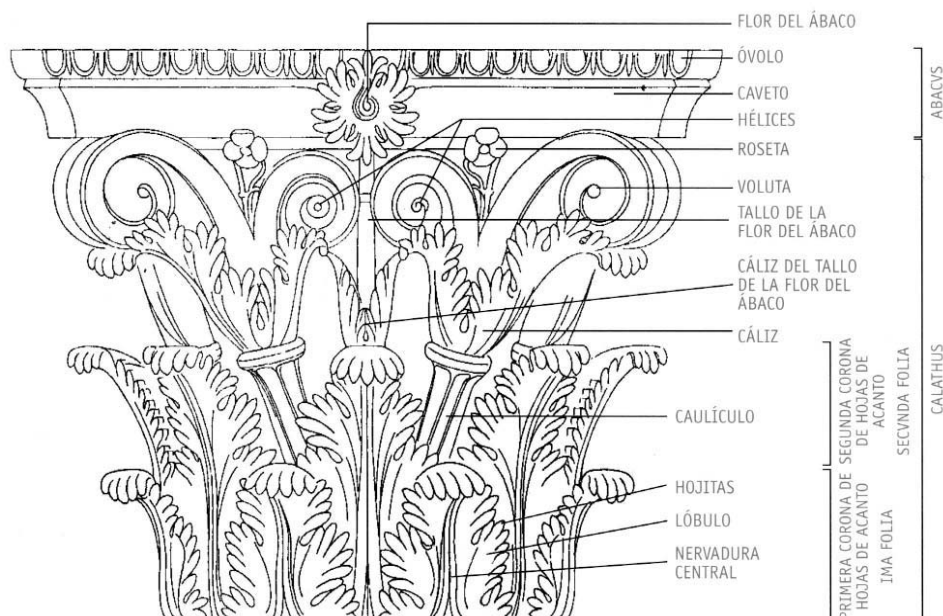


Figura 1. Nomenclatura del capitel corintio, según Ramallo-Ruiz 1998, 86.

En el caso del foro de Segóbriga, que fue construido en el penúltimo decenio a.C., se nota muy claro que los modelos capitalinos de la época medio-augustea, que posteriormente determinaron el aspecto de la mayoría de los edificios públicos en el oeste del Imperio, aún no habían influido las obras de los talleres segobrigenses.

Los canteros encargados de la decoración de los edificios del foro (pórticos, basílica, curia) ¹ siguieron aplicando formas y detalles de la época helenístico-republicana y del período del segundo triunvirato. El material de sus obras fue la piedra caliza local, mucho más económica que un mármol importado a largas distancias. Sin embargo, la buena calidad de la caliza de Segóbriga no exigía un estucado blanco – como en otros sitios – para simular una superficie de mármol. Por otro lado, los Segobrigenses seguramente no habrían rechazado el mármol como material de construcción y de decoración si hubieran existido canteras adecuadas en los alrededores de su ciudad. Así, la utilización del costoso mármol blanco importado quedó restringido casi exclusivamente a esculturas y retratos.

El edificio del foro del que se ha conservado una mayor cantidad de capiteles es la basílica.

¹ Abascal – Almagro – Cebrián, 2007, 35 ss.



Figura 2. Vista general aérea del foro de Segóbriga y detalle de la reutilización de columnas en construcciones tardo-romanas en el interior de la Basílica

A. BASÍLICA

I. PISO BAJO: CAPITELES CORINTIOS DEL AMBULACRO Y DE LAS EXEDRAS

Durante la excavación de la basílica (Figura 3) aparecieron bastantes elementos arquitectónicos decorados, todos elaborados en piedra caliza local, que permiten establecer la fecha de construcción del edificio en época de Augusto. Tres capiteles, que ya fueron hallados en las campañas de los años 2001 y 2002 y que en un primer momento se habían atribuido erróneamente a los pórticos del foro (n.º 9-10, 13)², pertenecen –por sus formas y dimensiones similares– también a la basílica.

Se han conservado muchos elementos, sobre todo de las 28 columnas de la galería que separa la nave central (*medium spatium*) del ambulacro (*porticus*). En un caso, al lado de su correspondiente basa todavía *in situ*, fueron empleados en una construcción tardía todos los fustes de una columna entera (inv. 04-7922-25), incluyendo el capitel (n.º 2). Gracias a esta circunstancia ha sido posible determinar la altura total de la columna, que es de apenas 7 metros. Merece destacarse que las piedras talladas varían en su tamaño: la altura de los fustes de columna, así como la de los fustes elaborados en el mismo bloque de piedra con la basa o con un capitel son diferentes de forma casi arbitraria (cf. Figuras 5, 7, 10 y 11). El diámetro de los fustes, medido en el borde superior de las piedras talladas junto con la basa, es de 74 cm, y de 67-68 cm en el borde inferior de las piezas talladas junto con el capitel. Supuesto un diámetro de la columna ideal en torno a 70-71 cm, la relación entre diámetro y altura de la columna del piso bajo coincidiría perfectamente con una proporción de 1 : 10 (Figura 25).

² Trunk, 2004, 251 ss. fig. 1-3.



Figura 3. Foro: plano con indicación de los lugares de hallazgo de los capiteles

Lista de capiteles

| Nº | Inv. | Fig. | Nº | Inv. | Fig. |
|-----|-----------------|------|-----|-----------------|------|
| 1. | 04-7919-1 | 5 | 17. | 01-5428-1 | 26 |
| 2. | 04-7920-1 | 6 | 18. | 03-7133-1 | - |
| 3. | 04-7927-1 | 7 | 19. | 01-5396-13 | - |
| 4. | 04-7934-1 | 8 | 20. | 03-7089-92-3 | - |
| 5. | 04-7940-1 | 9 | 21. | 03-7472-393-3 | - |
| 6. | 04-7942-1 | 10 | 22. | 05-7789-56-24 | 27 |
| 7. | 04-7943-1 | 11 | 23. | 02-5694-1 | 28 |
| 8. | 04-7809-265-1 | 12 | 24. | 03-7066-358-445 | 29 |
| 9. | 01-5437-1 | 13 | 25. | 03-7587-722-1 | 30 |
| 10. | 02-5638-1 | 14 | 26. | 03-7504-540-85 | 31 |
| 11. | 01-5343-1 | 15 | 27. | 01-5317-140 | 32 |
| 12. | 04-7947-1 | 16 | 28. | 02-5299-21 | 33 |
| 13. | 02-5833-1 | 17 | 29. | 02-5921-1 | 34 |
| 14. | 04-7767-193-1 | 21 | 30. | 02-5908-10 | 35 |
| 15. | 04-7750-305-740 | 22 | 31. | 02-5921-2 | 36 |
| 16. | 90-Bas. | 23 | 32. | 03-7164-2 | 37 |



Figura 4. Capitel de pilastra caído junto a la correspondiente basa en la exedra meridional.

En el lado sur de la basílica se conserva *in situ* una de las cuatro basas de pilastra originales en las que terminaban las antas parietales de las exedras laterales (*chalcidica*) (Figura 4). Su dimensión corresponde a las basas de las columnas del ambulacro. Delante de este lugar se encontró el correspondiente capitel de pilastra (n.º 12, Figuras 4, 16) tal como había caído directamente desde arriba. Un capitel semejante fue encontrado en el sector norte de la basílica durante la campaña 2002 (n.º 13, Figura 17). Los dos capiteles de pilastra corresponden en sus medidas básicas a los capiteles del ambulacro. Además hay que partir del supuesto de que los capiteles de las cuatro columnas enteras situadas entre las antas –cuyo diámetro, según una impronta en el estilóbato del lado sur, parece haber sido igual que el de las columnas del ambulacro– hayan tenido capiteles de dimensiones idénticas a aquéllas. De este modo, en un principio deberían haber existido 32 capiteles análogos para columnas enteras y cuatro capiteles de pilastra.

De ellos se han conservado enteramente o por lo menos en gran parte los siguientes ejemplares ³:

³ Fragmentos de estos y otros capiteles idénticos aparecieron en los campañas 2003 y 2004 en gran número. Durante la campaña 2005 se hallaron dos fragmentos de mayor tamaño en la zona de la exedra meridional (05-7789-5725 y 05-10083-127-1).

Medidas del cuerpo del capitel: Altura (A) del cálato, 64 cm; A de la primera corona, 16,5; A de la segunda corona, 33 cm; A de la zona de volutas, 33 cm; A del ábaco, 8 cm. Diámetro superior del fuste de columna, 67-68 cm.

a. Capiteles de columnas enteras

Encontrados en el interior de la basílica (Figura 3):

1. 04-7919-1 (A 77 cm). **Figura 5.**
2. 04-7920-1 (A 94 cm). **Figura 6.**
3. 04-7927-1 (A 68 cm). **Figura 7.**
4. 04-7934-1 (A 75 cm). **Figura 8.**
5. 04-7940-1 (A 87 cm). **Figura 9.**
6. 04-7942-1 (A 42 cm). **Figura 10.**
7. 04-7943-1 (A 90 cm). **Figura 11.**
8. 04-7809-265-1 (2 fragmentos; A cons. total 80 cm). **Figura 12.**

Encontrados en la plaza del foro:

9. 01-5437-1 (A 82 cm). **Figura 13.**
Trunk 2004, 251, Fig. 1 a-d; Domingo Magaña 2005, 31-36, Figs. 18, 23, 27.
10. 02-5638-1 (A 80 cm). **Figura 14.**
Trunk 2004, 252, Fig. 2 a-b.

Proporciones un poco reducidas muestra un capitel suelto que fue encontrado en el año 2001 en la parte oriental de la plaza del foro. Si pertenece a la basílica ⁴ o a otro sistema arquitectónico del foro (orden exterior de los pórticos ?) es aún una cuestión pendiente.

Medidas del cuerpo del capitel: Altura (A) del cálato, 58 cm; A de la primera corona, 14,5 cm; A de la segunda corona, 29 cm; A de la zona de volutas, 29 cm; A del ábaco, 6,5 cm. Diámetro superior del fuste de columna, 60 cm.

11. 01-5243-1 (A 73 cm). **Figura 15.**
Trunk, 2004, 254, Fig. 4 a-c.

⁴ Los fragmentos de fustes, que según sus diámetros (60-62 cm) podrían ser atribuibles al capitel, se hallaron en el área de la exedra sur.



Figura 5. Capitel nº 1. N° inv. 04-7919-1



Figura 6. Capitel nº 2. N° inv. 04-7920-1



Figura 7. Capitel nº 3. N° inv. 04-7927-1



Figura 8. Capitel nº 4. N° inv. 04-7934-1



Figura 9. Capitel nº 5. N° inv. 05-7940-1



Figura 10. Capitel nº 6. N° inv. 04-7942-1



Figura 11. Capitel nº 7. N° inv. 04-7943-1



Figura 12. Capitel nº 8. N° inv. 04-7809-265-1



Figura 13. Capitel nº 9. N° inv 01-5437-1



Figura 14. Capitel nº 10. N° inv. 02-5638-1



Figura 15. Capitel nº 11. N° im. 01-5243-1



Figura 16. Capitel nº 12. N° inv. 04-7947-1



Figura 17. Capitel nº 13.
Nº inv. 02-5833-1

b. Capiteles de pilastra

12. 04-7947-1 (A 83 cm). **Figura 16.**

13. 02-5833-1 (A 77 cm). **Figura 17.**

Trunk, 2004, 253, Fig. 3 a-b.

Los capiteles de las columnas enteras están elaborados por sus cuatro lados con la misma precisión, sin que se deje percibir un lado privilegiado ⁵. Su configuración formal muestra todos los elementos del capitel corintio normal (**Figura 1**) y sigue rasgos tectónicos muy claros: ambas folias de acanto son casi de la misma altura y, por otra parte, la altura de las dos folias juntas coincide con la altura de la zona de las volutas.

Tipológicamente aparecen reunidos elementos estilísticos de principios del siglo I a.C. con motivos que pueden encontrarse en monumentos bien datables no antes del tercer cuarto del mismo siglo. Un detalle muy característico es el corte de las hojas de acanto, cuyos lóbulos se presentan profundamente excavados: donde se encuentran las hojitas de dos lóbulos contiguos se origina al unirse un característico motivo negativo de un círculo en forma de gota ⁶.

⁶ v. Hesberg, 1981, 19 ss.; Kähler, 1939, 4 ss. 14 Supl. 1. 4,1-2; Roth-Congès, 1983, 118 ss. Fig. 17-22 (“Type C: l’acanthé à gouttes”).

Esta aparente forma arcaica del acanto sigue siendo visible en la Italia central aún en el tercer cuarto del siglo I a.C.⁷ y en el sur de Francia hasta el penúltimo decenio del siglo I a.C. En este contexto, el ejemplo de la bien fechada (16/15 a.C.) *Porte d'Auguste* de Nîmes tiene una importancia especial para documentar el progresivo desuso de esta anticuada forma del acanto: el lateral de uno de los capiteles de pilastra de esa puerta todavía deja ver el *acanto a gotas* (*acanthé à gouttes*) más antiguo, mientras que el frente de la misma pieza, sin embargo, ya muestra el corte de hoja moderno de la época medio-augustea⁸.

Un carácter antiguo presenta también el término superior del fuste, monolítico con el capitel: bajo un astrágalo liso resaltado aparecen entre los límites de la acanaladura pequeñas puntas de hoja (Figuras 5-6). A esta decoración del fuste superior corresponde un motivo similar encima de la basa (Figura 18). La apófige inferior del fuste, labrado en el mismo bloque que la basa (ática, sin plinto), lleva un ornato muy característico: en el interior de los canales se labra una moldura convexa (canales llenos) y entre los canales, uniéndolos, se observa una punta de hojita análoga. Los paralelos en los foros de Córdoba⁹ y de Mérida¹⁰, en ambos casos con puntas de lanza entre los canales, pueden ser fechados en época de Augusto. Un ‘capricho’ del taller de Segóbriga es la representación del término inferior de la acanaladura como la uña de un pie humano, un juego que se observa en muchos casos (Figura 19).

En la zona de las volutas de los capiteles, de la unión de las volutas y de las hélices crece un pequeño tallo rematado en diferentes ejemplares de rosetas marcantes. Tales rosetas surgieron en Roma en capiteles corintios de *estilo del Segundo Triunvirato*¹¹. Rasgo característico de esta nueva generación de capiteles es una silueta más apuntada de las hojas de acanto (*acanthé à harpons* = acanto a arpones). La roseta se convierte, sobre todo en los años treinta y veinte del siglo I a.C., en un motivo decorativo casi obligatorio de capiteles corintios normales, aunque desaparece poco después del repertorio de los canteros romanos. Sin embargo, especialmente en el ámbito de las provincias occidentales, la roseta sobrevive en algunas ocasiones hasta un momento bastante adelantado del siglo I d.C.¹².

⁷ Comp. en este contexto sobre todo los capiteles del templo en el foro de Assisi, que fue construido probablemente en el decenio 40/30 a.C. (Kähler, 1939, 7 Supl. 2, 2; Schenk, 1997, 88 ss. Lám. 55, 4).

⁸ Kähler, 1939, 14. 18 Supl. 6, 4-5; Amy – Gros, 1979, 135, Lam. 56,c; Roth-Congès, 1983, 122 s., Fig. 22.

⁹ Márquez, 1995, 85 ss., Lám. 9-10; Márquez, 2004, 339, Fig. 2.

¹⁰ Álvarez – Nogales, 2003, 105, Fig. 22.

¹¹ Kähler, 1939, 7 ss.; Heilmeyer, 1970, 36 ss. (esp. 38, nota 152); Gutiérrez, 1992, 70 s., Fig. 13,2.

¹² En Roma por lo menos hasta finales del siglo I a.C.: Cf. la roseta de los capiteles del templo de Cybele en el monte Palatino, que fue restaurado por Augusto en el año 3 a.C. (Pensabene, 1983, 56 ss. Fig. 4. 10. 12).



Figura 18. Detalle del motivo decorativo de las basas áticas de la Basílica. N° inv. 04-7941-1



Figura 19. N° inv. 04-7921-1

En la Península Ibérica el corte arcaizante de las hojas de acanto ¹³, así como el motivo de la roseta, son conocidos en un gran número de monumentos. Y aun la combinación de los dos elementos aparece en algunos casos. Al lado de hallazgos sueltos en Cataluña, Aragón, Navarra y en el este de Castilla y León ¹⁴, hay que mencionar la capital de la provincia romana, Tarragona ¹⁵, y ahí en especial y como complejo más importante el teatro de la ciudad.

Los capiteles corintios del teatro de Tarragona fueron labrados de una piedra arenisca local y después estucados ¹⁶. Su corte de hoja muestra ya influjos muy claros de los capiteles corintios del *estilo del Segundo Triunvirato*. Así, las hojitas lanceoladas y apuntadas de los lóbulos originan al unirse el característico motivo de un círculo seguido de un triángulo. Sin embargo, la disposición general de cada hoja se ha quedado en forma de abanico. A pesar de los muchos problemas no resueltos respecto a la cronología del teatro, los capiteles y cornisas, que en su mayoría pertenecieron a la *scaenae frons* del edificio, deben ser datados a principios del siglo I d.C.; de todas maneras, la estratigrafía del área teatral indica que la edificación del teatro ya no puede ser establecida en el siglo I a.C. ¹⁷.

Da la sensación que el tipo arcaizante del *acanto a gotas*, así como el motivo de la roseta, se encuentran en la Península Ibérica hasta los primeros decenios del siglo I d.C. Se reconoce la roseta por ejemplo en los capiteles mármoreos (evidentemente mucho más modernos) del teatro de Cartagena que, por sus inscripciones dedicatorias a favor de Caio y Lucio César, fue inaugurado entre los años 5 y 1 a.C. ¹⁸.

Más ejemplos, probablemente todos elaborados en el último cuarto del siglo I a.C., se encuentran en el templo de Barcelona ¹⁹, en el arco de Bará cerca de Tarragona ²⁰ y también en Zaragoza ²¹. Incluso los capiteles de los tres templos de época claudio-neroniana en el foro de Baelo llevan la roseta: no exis-

¹³ Ya Kähler, 1939, 17 subrayó una cierta «Beharrlichkeit im Festhalten an Formen der Frühzeit ... an den Kapitellen im nordöstlichen Spanien».

¹⁴ Celsa (Velilla de Ebro [Zaragoza]): Beltrán, 1990, 195 s., Lám. 14, a-b; Gutiérrez, 1992, 74 n.º 164-165. – Uxama (Soria): Gutiérrez, 1992, 76, n.º 177. – Sta. Cruz-Eslava (Navarra): Armendáriz – Mateo et al., 1997, 829, Fig. 2.

¹⁵ Hallazgos sueltos v.: Gutiérrez, 1992, 72 s., n.º 158-161.

¹⁶ Recasens, 1979, 56 ss. n.º 16-21, Lám. 14-19; Recasens, 1984, 321 ss., Fig. 11.1-11.6; Gutiérrez, 1992, 73 ss., n.º 162-163, 170, 186-187; v. Hesberg, 1990, 346, Lám. 34, h-i; 35 a-b; Pensabene, 1994, 313 ss. («datazione tra il 30 e il 15 a.C. »).

¹⁷ Últimamente Ruiz de Arbulo – Mar et al., 2004, 127 ss., Fig. 13-19.

¹⁸ Ramallo – Ruiz, 1998, 84 ss.; Ramallo, 2004, 172 ss., Fig. 17-18.

¹⁹ Gutiérrez, 1992 a, 95 ss.; Gutiérrez, 1992, 65, n.º 141-145.

²⁰ Dupré, 1983-84, 308-315; Domingo – Fiz et al., 2004, 127 s., Fig. 10.

²¹ Hernández – Núñez, 1997, 289 ss.

ten razones convincentes para la hipótesis de que elementos de una fase augustea hayan sido reutilizados ²² por motivos de *pietas* ²³.

Según los paralelos mencionados, los capiteles de la basílica forense de Segóbriga podrían haber sido elaborados en el período entre ca. 10 a.C. y 10/20 d.C. Si fuera así, pertenecerían a un grupo de capiteles fabricados por talleres locales en el nordeste de la Tarraconensis, que usaban formas y elementos decorativos *retardadores*, mostrando un lenguaje artístico arcaizante que ya estaba fuera de moda en este período —como se ha dicho antes— en Italia y en la provincia vecina, la Gallia Narbonensis. Por otro lado, no hay argumentos en contra para entender literalmente las articulaciones estilísticas: en ese caso permitirían establecer una cronología de los capiteles en el penúltimo decenio del siglo I a.C., el período alrededor del 15 a.C., es decir, en el que fue construida el área forense de Segóbriga.

Cornisas con perfiles lisos, que fueron halladas en el interior de la basílica (Figura 20) pertenecen, según sus dimensiones, al mismo sistema arquitectónico que los capiteles discutidos y pueden apoyar la propuesta de una datación temprana. También ellos tienen rasgos aparentemente arcaicos. Su forma tectónica es la de la llamada *cornisa con modillones de bloque* (*Blockkonsolengeison*) ²⁴. Este tipo de cornisa es el más antiguo que se observa en Italia ²⁵. Semejante es la cornisa con dentículos (*Konsolengeison mit verkropftem Zahnschnitt*) ²⁶, cuyos ejemplares más tempranos provienen del cambio del segundo al primer siglo a.C. En la pintura parietal se observan desarrollos muy similares, muy llamativos y bien demostrables por ejemplo en la *Casa dei Grifi* en el Monte Palatino romano ²⁷. En el cuadro de la Península Ibérica los mejores paralelos se encuentran, otra vez, en el contexto del teatro de Tarragona ²⁸, con la diferencia de que allí los sofitos entre los modillones están decorados por florones.

Datación propuesta: época augustea temprana (ca. 20 - 10 a.C.).

²² Sillières, 1994-95, 285 ss.; Bonneville – Fincker et al., 2000, 122 ss., Fig. 42-43.

²³ Respecto a la reutilización de elementos arquitectónicos en el curso de reformas o de la reedificación de templos más antiguos por razones de *pietas* v. las anotaciones de Mattern, 2000, 146 s., 150 s. En otras regiones del oeste romano hay casos aislados, en los que la roseta queda en uso hasta la época neroniana o flavio-temprana. Cf. el capitel del templo de Sulis Minerva en el Bath británico (Blagg, 1979, 101 ss., Fig. 1, Lám. 5).

²⁴ v. Hesberg, 1980, 95 ss.

²⁵ Mattern, 2001, 20: «Blockkonsolen sind in Rom nur in den dreißiger und zwanziger Jahren v.Chr. durch datierte Gesimse belegt. Dies täuscht aber über den wahren Verwendungszeitraum in Rom, der durch weitere Gesimse durchaus auf das frühere 1. Jh. v.Chr. ausgedehnt werden kann. Das Verwendungsende dieses Typus in den zwanziger Jahren v. Chr. entspricht auch der Laufzeitdauer in Italien».

²⁶ v. Hesberg, 1980, 124 ss.

²⁷ Engemann, 1967, 15 ss., Lám. 1-2,1; v. Hesberg, 1980, 98 ss.

²⁸ Pensabene, 1994, 314 s., Abb. 30; Ruiz Arbulo – Mar et al., 2004, 127 ss., Fig. 14.



Figura 20. N° inv. 04-7982-1

II. CAPITALES JONIZANTES DEL SEGUNDO PISO

a. Capiteles diagonales jonizantes

Del interior de la basílica provienen dos capiteles jonizantes, en parte muy dañados, y una serie de fragmentos de la misma serie (inv. 04-7764-195-4 y otros), que deben ser atribuidos al segundo piso del edificio.

14. 04-7767-193-1²⁹ (A cons. 27 cm). Figuras 21, a-b.

15. 04-7750-305-740 (A cons. 27 cm). Figura 22, a-b.

²⁹ En el lado inferior están incisos el centro del fuste y los ejes principales del capitel (orientados hacia las volutas diagonales).



Figura 21 a-b. Capitel n° 14. N° im. 04-7767-193-1

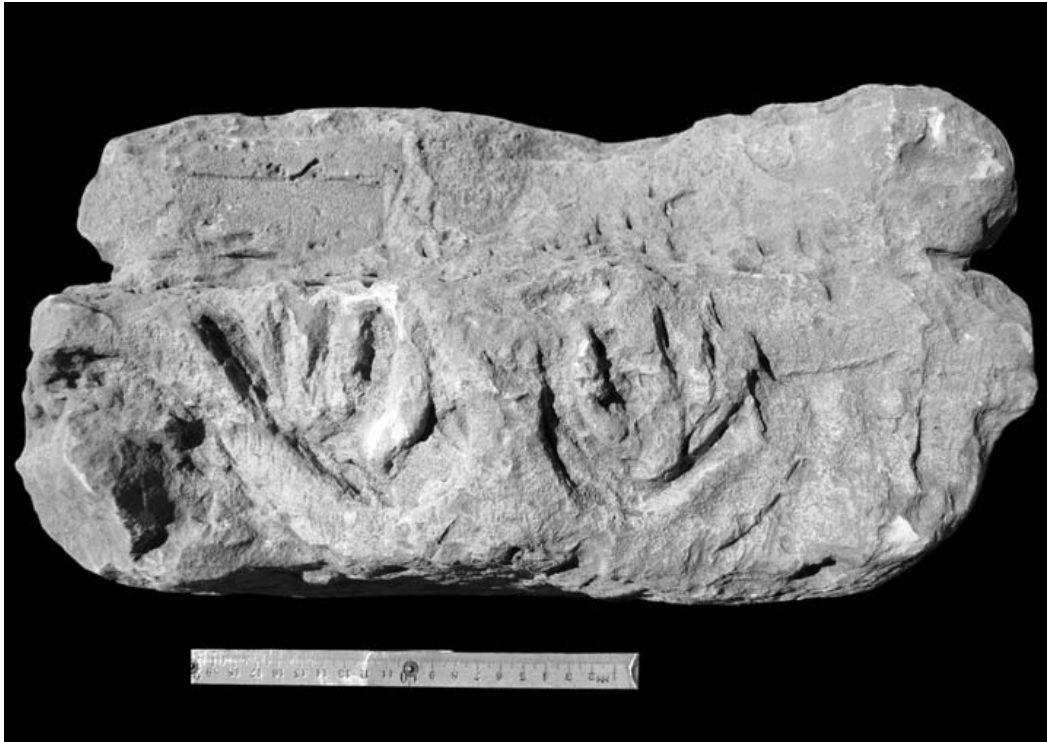


Figura 22 a-b. Capitel n° 15. N° im. 04-7750-305-740

Hallazgos anteriores de los años noventa y de 2001, procedentes del área del foro y de su pórtico norte y que coinciden en todas las características y detalles, pueden ser atribuidos al mismo orden arquitectónico de la basílica (inv. 01-5396-5; 01-5269-2). El que mejor se ha conservado es:

16. 90-Bas (A cons. 33 cm). Figura 23, a-b.

Esta pieza permite una descripción más precisa del capitel:

El fuste liso, con un diámetro de 31 cm, fue elaborado junto con el capitel. Sobre el astrágalo liso, la parte inferior del cálato está decorada por una fila de lengüetas flanqueadas por rosetas. Como motivo central del cuerpo del capitel aparece en dos lados opuestos por una parte (motivo A) un *canalis* curvado, que corre debajo de un óvalo, formado sólo por tres ovas, en el cual las ovas exteriores aparecen ya cortadas por el *canalis* (Figura 21,b; 22,b; 23,b); por otra parte (motivo B), aparecen volutas en forma de S colocadas simétrica y antitéticamente, cuyas hélices interiores –por lo menos en algunas piezas– están conectadas por un anillo ³⁰ (Figura 21,a; 22,a; 23,a). A los dos lados de ese motivo aparecen elementos vegetales, que deben ser entendidos como arabescos de relleno o medias palmetas abstractas. Las volutas exteriores están colocadas de forma diagonal hacia los ángulos y, junto a las volutas del lado contiguo, están cubiertas por una hoja colgada.

Los dos motivos diferentes, que en este grupo de capiteles aparecen combinados, tienen que ser analizados uno por uno:

El motivo A sigue en la tipología de los frentes de capiteles jónicos, establecida por Gutiérrez Behemerid, al Tipo 3 b: *Kyma de tres ovas, variante con el canal de la voluta en la parte inferior del equino* ³¹.

El paralelo más estrecho proviene de un relleno de la muralla de Zaragoza y debe tener una cronología de época augustea ³². Otro capitel del Cerro de los Santos, hoy en día desaparecido pero conocido por un dibujo antiguo y cuyo óvalo es reducido en un solo *ovum* ³³, contesta una tendencia de datación en época tardo-republicana o augustea temprana.

Semejantes, aún sin fila de lengüetas y con un *canalis* cortado bajo del óvalo, son los capiteles de Bilbilis conservados en el museo de Calatayud, con una cronología de principios del siglo I d.C. ³⁴.

³⁰ Por lo menos n.º 14 (04-7767-193-1) deja percibir este motivo.

³¹ Gutiérrez, 1988, 65 ss., Fig. 1.c; Gutiérrez, 1992, 44 s., Fig. 4 c.

³² Zaragoza, Museo Arqueológico: Beltrán 1990, 200, Lám. 14 h; v. Hesberg, 1990, 349, Lám. 36, h; Gutiérrez, 1992, 31, n.º 74 (augusteo). Para la datación del mencionado tramo de la muralla de Zaragoza v. Hernández – Núñez, 1997, 294 s., Fig. 4.

³³ Jaeggi, 1999, 163. 221 no. 169 Fig. 67.

³⁴ Gutiérrez, 1992, 32 nos. 82-83; Martín – Sáenz, 2004, 268 ss., Fig. 20, a-b.



Figura 23 a-b. Capitel n° 16. N° im. 90-Bas

También en Segóbriga existen más ejemplares del tipo Gutiérrez 3 b, como por ejemplo en el criptopórtico tras el teatro³⁵ y un fragmento del mismo foro (vid. abajo n.º 29).

El motivo B, de volutas en forma de S colocadas simétrica y antitéticamente, es característico del llamado *capitel jónico con volutas adaptadas al esquema de doble S*. Se trata del tipo 5 según la tipología de Gutiérrez³⁶. Aparece también en el conjunto de capiteles corintizantes que muestran a menudo una folia de hojas de acanto en el borde inferior del cálato³⁷. Frecuentemente, en estos casos aparece una palmeta prominente como motivo central del eje del cálato y encima de las volutas interiores.

En la basílica de Segóbriga, sin embargo, el motivo está combinado con volutas diagonales de un capitel jónico. Buenos ejemplos de capiteles jónicos o jonizantes con tal motivo, que se sitúan, en líneas generales, en la época de Augusto, se conservan en los Museos de Tarragona³⁸ y de Jaén³⁹.

Otra pieza fue hallada recientemente en la terraza situada tras el anillo exterior de la cávea del teatro romano de Cartagena⁴⁰. La datación propuesta, “un momento avanzado del siglo II d.C.”, parece, en vista de los mencionados paralelos, demasiado tardía. Se puede pensar más bien en una fecha cercana a la construcción del teatro (5-1 a.C.). Un hallazgo reciente, que apareció en una excavación de urgencia en el barrio del Molinete de la misma ciudad⁴¹, demuestra que el tipo del *capitel jónico con volutas adaptadas al esquema de doble S* fue utilizado en diferentes contextos arquitectónicos de Cartagena.

b. Capiteles jonizantes de media columna con cojinetes

Del mismo tamaño e idéntica ejecución que los capiteles jonizantes de columnas enteras, cuya procedencia de la basílica está asegurada, son algunos fragmentos de capiteles de media columna con cojinetes, cuyo frente muestra el motivo A ya discutido antes (*cyma de tres ovas, variante con el canal de la voluta en la parte inferior del equino*). La decoración de los cojinetes laterales, sin embargo, consiste en hojas imbricadas.

³⁵ v. Hesberg, 1990, 349 Lám. 36, g; Gutiérrez, 1992, 31, n.º 75; Almagro – Abascal, 1999, 102, Fig. 64.

³⁶ Gutiérrez, 1988, 89, Fig. 3,a; Gutiérrez, 1992, 46, Fig. 6.

³⁷ Gans, 1992, 159-189 Lám. 88-103 (ejemplos de época augustea son los n.º 304-318 del catálogo). Capiteles corintizantes con volutas adaptadas al esquema de doble S de la Península Ibérica v. Gutiérrez, 1992, 198-201, n.º 867-887, 210-212.

³⁸ v. Hesberg, 1990, 349, Lám. 36, e; Gutiérrez, 1992, 29 s., n.º 65.

³⁹ v. Hesberg, 1990, 349, Lám. 36, f; Gutiérrez, 1990, 219 s., n.º. 919; Ramallo, 2004, 206 s., Fig. 51.

⁴⁰ Ramallo, 2004 a, 205 ss., Fig. 49.

⁴¹ Publicado por García, 2005, 275 s., con Fig. s.n.

Fueron hallados durante las campañas 2001, 2002 y 2003 en la basílica, la plaza del foro y en las tabernas del pórtico sur. A ellos corresponde una basa de media columna (inv. 01-5407-41), en la que la proyectada acanaladura del fuste no fue acabada, pero unas líneas incisas conservadas deberían haber servido evidentemente como esbozo de las futuras estrías. Incisiones idénticas se encuentran también en el fuste unido al capitel n.º 17 (Figura 24). Una atribución de las piezas al segundo piso de la basílica parece muy probable (Figura 25) y su cronología se puede establecer en cualquier caso en la misma época que la de los n.º 14-16.

17. 01-5428-1. Lugar de hallazgo: zona central oriental del foro. Figuras 24, 26, a-b.
18. 03-7133-1. Lugar de hallazgo: basílica (A cons. 29 cm).
19. 01-5396-13. Lugar de hallazgo: zona sudoeste de la plaza del foro. Fragmento.
20. 03-7089-92-3. Lugar de hallazgo: pórtico sur. Fragmento.
21. 03-7472-393-3. Lugar de hallazgo: pórtico sur. Fragmento.

Del mismo tipo, pero de proporciones más grandes ⁴², es un fragmento suelto que apareció durante la campaña 2005 en la exedra meridional de la basílica.

22. 05-7789-56-24. Lugar de hallazgo: basílica, exedra meridional. Fragmento (cojinete lateral con hojas imbricadas y balteo consistente en doble fila de hojas). Figura 27, a-b.

Datación propuesta: época augustea.

⁴² A 29,5 cm. Diámetro inferior 43 cm.



Figura 24. Capitel nº 17. N° im. 01-5428-1

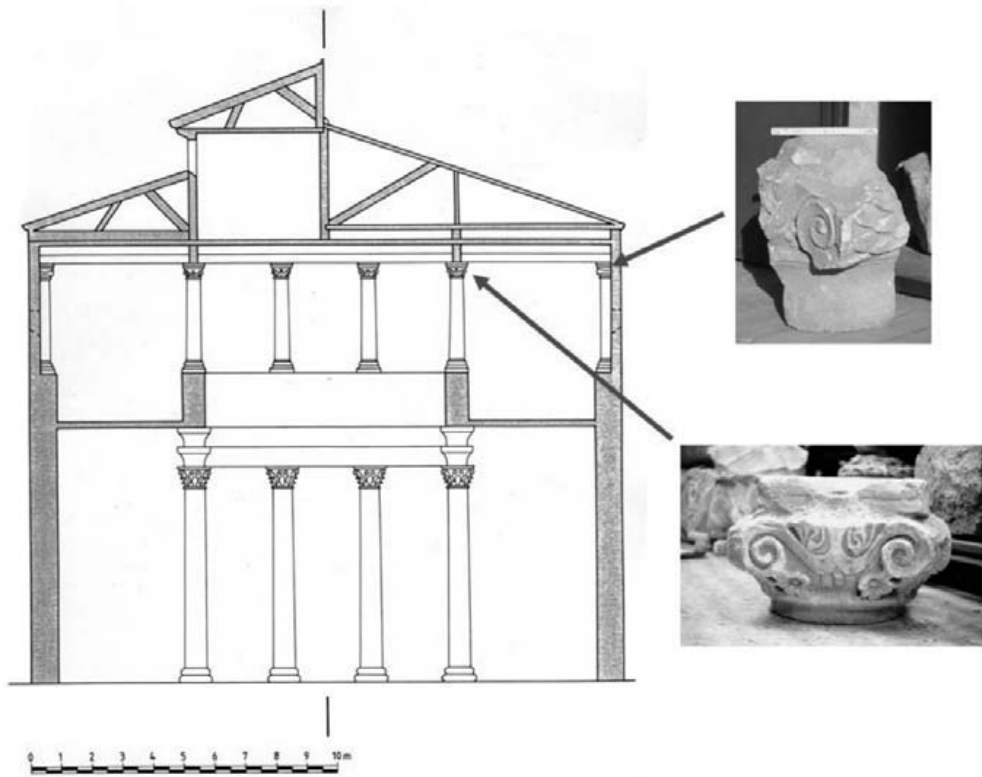


Figura 25. Reconstrucción esquemática de la basílica del foro (corte transversal) con propuesta de una posible colocación de los capiteles jonizantes



Figura 26 a-b. Capitel n.º 17. N.º inv. 01-5428-1.

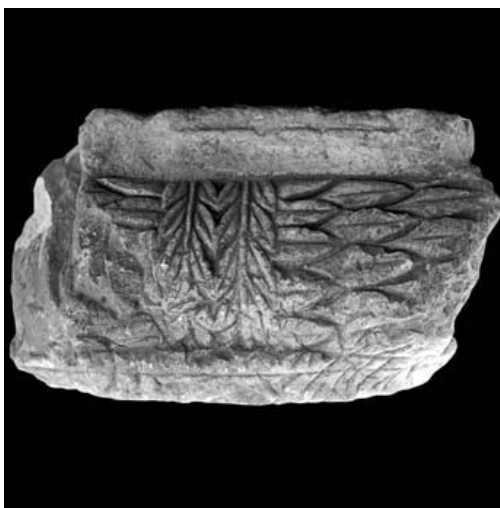
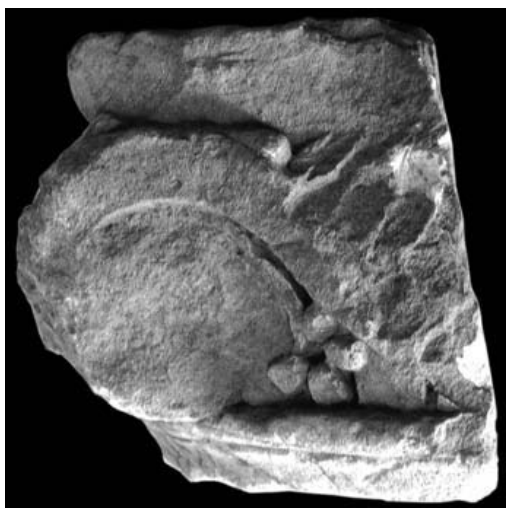


Figura 27 a-b. Capitel n.º 22. N.º inv. 05-7789-56-24

B. ÁREA DEL FORO

I. CUATRO CAPITELAS CORINTIOS PEQUEÑOS

- 23. 02-5694-1. A 41 cm. **Figura 28, a-b.**
- 24. 03-7066-358-445. A 40 cm. **Figura 29.**
- 25. 03-7587-722-1. A 41 cm. **Figura 30.**
- 26. 03-7504-540-85. Capitel de media columna. A 41 cm. **Figura 31. falta la foto!**

Se trata de elementos que pertenecen a un sistema arquitectónico de dimensiones bastante reducidas ⁴³, localizable en el pórtico sur y en las tabernas meridionales del foro. En las partes en que dos de ellos no eran visibles detalladamente, bien por estar demasiado altos o cerca de una pared, no están elaborados en su totalidad. Así, en la parte posterior del cálato las hojas se han quedado esbozadas en un estado indeterminado como hojas lisas (n.º 23-24). Las hojas bien elaboradas presentan rasgos muy claros de capiteles de la época julio-claudia ⁴⁴: las hojas de acanto aparecen bastante extendidas y con la parte superior redondeada y despegada del cálato y se articulan en lóbulos de hojitas lanceoladas. Se encuentran buenos paralelos en toda la Península, los más cercanos en Valeria ⁴⁵ y en el teatro de Segóbriga ⁴⁶.

Es evidente, que este corte del acanto es tipológicamente más reciente que el de los capiteles de la basílica. En consecuencia, falta la roseta entre hélices y volutas. Sigue los nuevos modelos metropolitanos de Roma, que empezaron a extenderse por el oeste del Imperio Romano a partir de los últimos años del siglo I a.C. Los capiteles marmóreos de alta calidad que se encontraban en el teatro de Cartagena (5-1 a.C.) ⁴⁷ demuestran que los nuevos mode-

⁴³ Diámetro del fuste de la columna correspondiente: 28 cm. Cf. basa y fuste (inv. 03-7587-726-12).

⁴⁴ Gutiérrez, 1992, 132 ss., n.º 251-328.

⁴⁵ Trunk, 1998, 166 s., Lám. 20, b.

⁴⁶ Trunk, 1998, 165 ss., Lám. 17, a; 18.

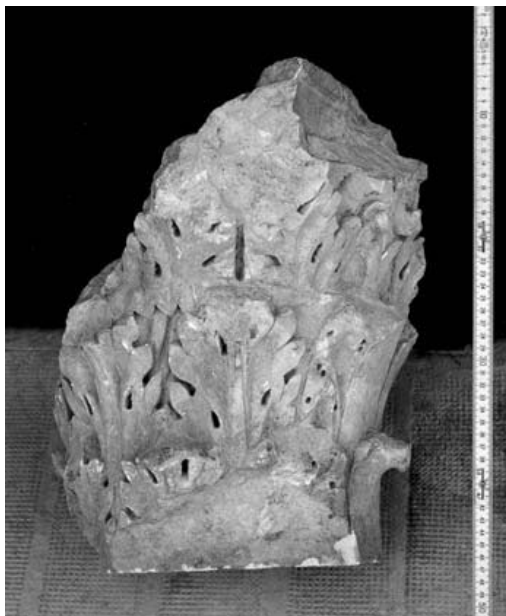


Figura 28 a-b. Capitel nº 23. N° inv. 02-5694-1

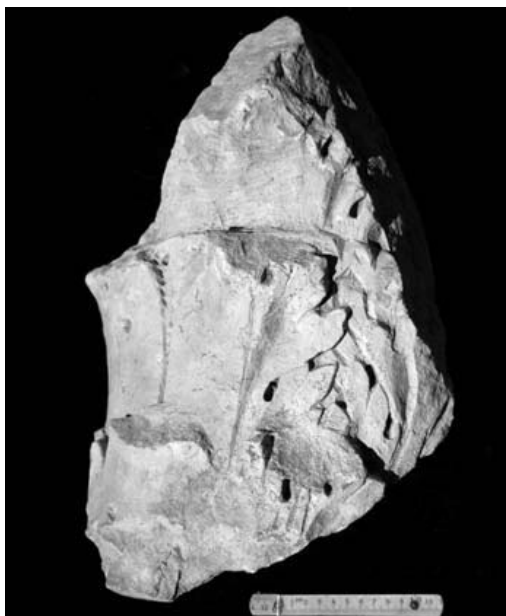


Figura 29. Capitel nº 24. N° inv. 03-7066-358-445



Figura 30. Capitel nº 25. N° inv. 03-7587-722-1



Figura 31. Capitel nº 26. N.º inv. 03-7504-540-85

los encontraron su difusión en la Península Ibérica ya en el primer decenio a.C.⁴⁸

Los cuatro capiteles proceden en consecuencia de modificaciones secundarias en la parte meridional del foro. Por el corte de las hojas los n.º 25-26 parecen incluso un poco más recientes que n.º 23-24. Esto no indica necesariamente una larga actividad constructiva en este sector del foro, sino un taller con técnicas artesanales diferentes.

Datación propuesta: época julio-claudia o flavia temprana (tercer cuarto del siglo I d.C.).

II. TABERNAS DEL PÓRTICO SUR: DOS CAPITELES DE PILASTRA

27. 01-5317-140. A cons. 74 cm; anchura inferior del frente mayor de 74 cm. **Figura 32.**

⁴⁷ Vid. arriba nota 18.

⁴⁸ Cf. v. Hesberg, 1990, 353 ss.

Trunk, 2004, 255 Fig. 5,a-b.

28. 02-5299-21. A 57 cm; anchura inferior del frente, 53 cm.

Figura 33.

Trunk, 2004, 255 Fig. 6,a-c.

Se trata de dos capiteles corintios de pilastra de dimensiones diferentes, de los que se han conservado respectivamente el frente y un lateral elaborados. Aparentemente, los dos capiteles poseían sólo una folia de acanto, como ocurre de vez en cuando en capiteles de pilastra ⁴⁹. Por lo menos no se ha conservado ningún rasgo de la primera corona. Un fragmento suelto (inv. 01-5258-3) insinúa que el borde inferior del cálato podría haber sido un astrágalo liso.



*Figura 32. Capitel nº 27.
N° inv. 01-5317-140*



*Figura 33. Capitel nº 28.
N° inv. 02-5299-21*

En el centro del cálato se observa en ambos casos en lugar de la flor del ábaco una cavidad rectangular de 13 y 8 cm respectivamente de anchura y profundidad que, probablemente, tenga que ver con la colocación arquitectónica de las piezas ⁵⁰. Sobre el borde de la hoja central del cálato se encuentra, cubriendo el tallo de la flor de ábaco, un florón grande. La posición de una flor en esta posición central del cálato es poco común y tiene un paralelo único en un hallazgo antiguo, un fragmento procedente del teatro de Segóbriga ⁵¹.

Como en el caso de los cuatro números anteriores, la ejecución de las dos piezas apunta a una fecha a lo largo del siglo I d.C. Además, se nota un llamativo esquematismo que fue acentuado los intersticios entre los lóbulos. Se trata de formas vegetales cuya vitalidad original se ha perdido por la repetición continua y la larga rutina de trabajo en un taller local.

En consecuencia, las dos piezas no pertenecen a la primera fase de construcción del foro, sino que provienen de una instalación secundaria o una reforma posterior. Según su morfología hay que atribuirlos efectivamente a los modificaciones de época flavia en el pórtico sur, donde se instalaron en ese momento *tabernae* de auto-representación ⁵².

Datación propuesta: época flavia.

III. VARIA (PIEZAS SUELTAS Y FRAGMENTOS)



Figura 34. Capitel nº 29. N° im. 02-5919-1

⁴⁹ Cf. Glanum, *Maison des Antes*: Heilmeyer, 1970, 111, Lám. 7,4. – Capitel de pilastra en Zaragoza, Museo Arqueológico Provincial: Díaz, 1985, 101, n.º E 58. – Pequeño capitel de pilastra de Barcelona: Gutiérrez, 1992, 77, n.º 179.

⁵⁰ Por razones constructivas o por una flor de ábaco inserta hay que explicar análogamente cavidades similares en algunos capiteles del teatro de Tarragona (Gutiérrez, 1992, 75, n. 170; Foto DAInstNeg Madrid R 58-77-7).

⁵¹ Díaz, 1985, 54, n.º B 17; Trunk, 1998, 168, nota 104, n.º K 9.⁵² Abascal – Cebrián, 2004, 240 s., Fig. 23-24.

29. Fragmento de un capitel jónico encontrado en el área forense. Inv. 02-5919-1 (anchura conservada del ábaco, 30 cm). **Figura 34**.
Corresponde al tipo 3 b del capitel jónico, *Kyma de tres ovas, varia te con el canal de la voluta en la parte inferior del equino*, según la tipología de Gutiérrez. Por su forma de ejecución bastante cruda tiene su paralelo más cercano en un ejemplar bien conservado del criptoportico tras el teatro de Segóbriga ⁵³.
30. Un capitel corintio suelto (inv. 02-5908-10), encontrado en el área forense no pertenece, según sus dimensiones (A 51 cm), a ninguno de los grupos discutidos arriba. Por hallarse destruida su superficie no se puede establecer una cronología precisa. **Figura 35**.
31. Fragmento de un capitel corintio o compuesto, de dimensiones notables y de muy buena calidad (02-5921-2) ⁵⁴. A cons. 31,5 cm; Anch. cons. 33 cm. **Figura 36-a-b**. Piedra caliza con un estucado fino blanco. Se han conservado el ángulo del ábaco con una parte de la voluta y sus hojas de apoyo. Dada la asimetría de su eje y la falta de estuco en el lado posterior podría proceder de un capitel de pilastra. Sus medidas indican un edificio grande y todavía no localizado.
Datación propuesta: Por el corte del acanto probablemente de época de Augusto.
32. Fragmento de un capitel corintio encontrado en la basílica (03-7164-2). A cons. 31,5 cm; anch. cons. 33 cm. **Figura 37**. La pieza no pertenece a la época de construcción del edificio. Sus rasgos tienen paralelos en algunos ejemplares del teatro de Segóbriga ⁵⁵.
Datación propuesta: tercer cuarto del siglo I d.C.

⁵² Abascal – Cebrián, 2004, 240 s., Fig. 23-24.

⁵³ V. arriba nota 35.

⁵⁴ Del mismo capitel o de un ejemplar semejante proviene el fragmento inv. 02-5941-51 (también estucado).

⁵⁵ Por ejemplo Trunk 1998, Taf. 17,a.



Figura 35. Capitel n° 30. N° inv 02-5908-10



Figura 36 a-b. Capitel n.º 31. 02-5921-2

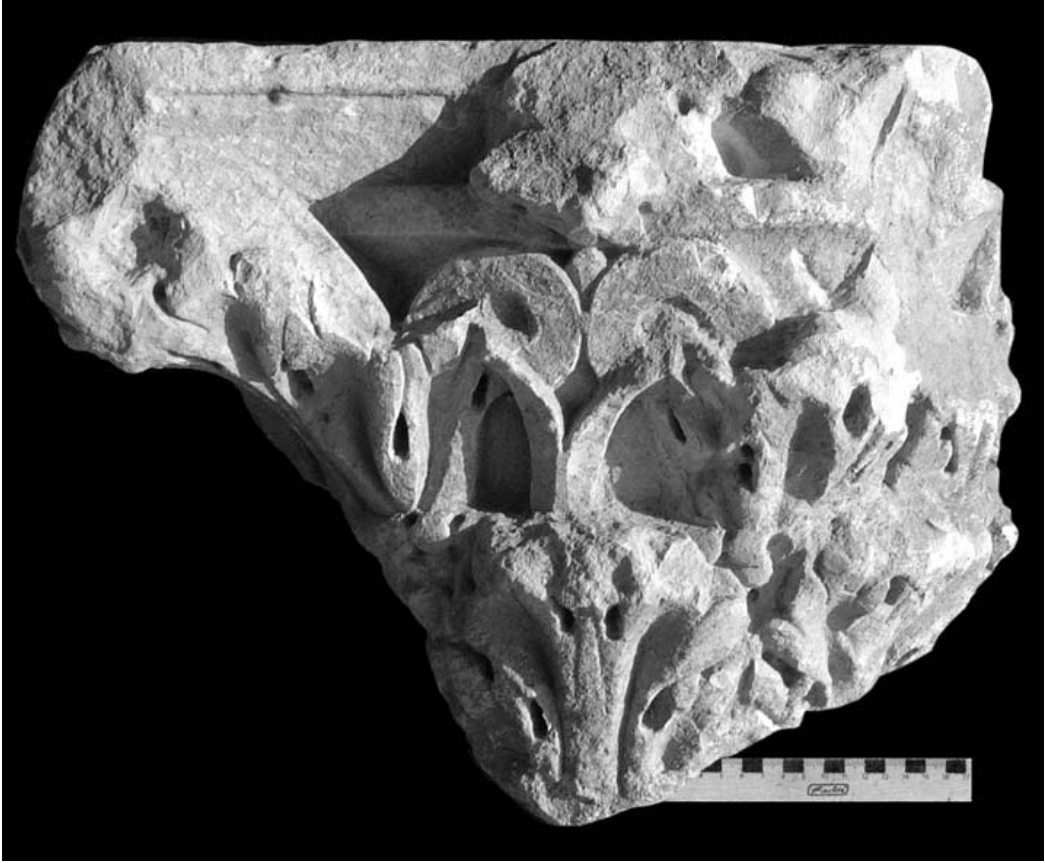


Figura 37. Capitel nº 32. N° im. 03-7164-2

BIBLIOGRAFÍA

- Abascal – Cebrián, 2004
J.M. Abascal – R. Cebrián, Epigrafía y arquitectura del foro de Segóbriga, en: Ramallo, 2004, 219-244.
- Abascal – Almagro – Cebrián, 2007
J.M. Abascal – M. Almagro-Gorbea – R. Cebrián, Segóbriga. Guía al parque arqueológico 823-841.
- Beltrán, 1990
M. Beltrán Lloris, El valle del Ebro y su monumentalización en época republicana y augustea, en: Trillmich – Zanker, 1990, 179-206.
- Blagg, 1979
T.F.C. Blagg, The Date of the Temple of Sulis Minerva at Bath, *Britannia* 10, 1979, 101-107.
- Bonneville – Fincker et al., 2000
J.-N. Bonneville – M. Fincker – P. Sillières – S. Dardaine – J.M. Labarthe, *Belo VII: Le capitole* (Madrid 2000).
- Díaz, 1985
A. Díaz Martos, *Capiteles corintios romanos de Hispania* (Madrid 1985).
- Domingo Magaña, 2005
J.Á. Domingo Magaña, *Capitells corintis a la província Tarraconense* (Tarragona 2005).
- Dupré, 1983-84
X. Dupré, *Els capitells corintis de l'Arc de Berà*; *Empúries* 45-46, 1983-84, 308-315.
- Engemann, 1967
J. Engemann, *Architekturdarstellungen des frühen Zweiten Stils*, 12. *Ergh. RM [MDAI(R)]* (Heidelberg 1967).
- Gans, 1992
U.W. Gans, *Korinthisierende Kapitelle der römischen Kaiserzeit* (Köln – Weimar – Wien 1992).

- García, 2005 S. García Lorca en: XVI Jornadas de Patrimonio Histórico. Intervenciones en el patrimonio arquitectónico, arqueológico y etnográfico de la Región de Murcia (Murcia 2005) 275 s.
- Gutiérrez, 1988 M.A. Gutiérrez Behemerid, Bases para el estudio del capitel jónico en la Península Ibérica, BSAA 54, 1988, 65-113.
- Gutiérrez, 1992 M.A. Gutiérrez Behemerid, Capiteles romanos de la Península Ibérica, Studia Archaeologica 81 (Valladolid 1992).
- Gutiérrez, 1992 a M.A. Gutiérrez Behemerid, El templo romano de Barcino. Análisis de la decoración arquitectónica, en: Templos romanos de Hispania, Cuadernos de Arquitectura Romana 1 (Murcia 1992) 95-105.
- Heilmeyer, 1970 W.-D. Heilmeyer, Korinthische Normalkapitelle, 16. Ergh. RM [MDAI(R)] (Heidelberg 1970).
- Hernández – Nuñez, 1997 J.A. Hernández Vera – J. Nuñez Marcén, Un nuevo capitel corintio procedente de Caesaraugusta, Zephyrus 50, 1997, 289-303.
- v.Hesberg, 1980 H. v.Hesberg, Konsolengeisa des Hellenismus und der frühen Kaiserzeit, 24. Ergh. RM [MDAI(R)] (Mainz 1980).
- v.Hesberg, 1981 H. v.Hesberg, Lo sviluppo dell'ordine corinzio in età tardo-repubblicana, en: L'art décoratif à Rome á la fin de la République et au début du principat, Table ronde 1979 (Roma 1981) 19-60.
- v.Hesberg, 1990 H. v.Hesberg, Bauornamentik als kulturelle Leitform, in: Trillmich – Zanker, 1990, 341-366.
- Jaeggi, 1999 O. Jaeggi, Der Hellenismus auf der Iberischen Halbinsel, Iberia Archaeologica I (Mainz 1999).
- Kähler, 1939 H. Kähler, Die römischen Kapitelle des Rheingebietes (Berlin 1939).
- Martín – Sáenz, 2004 M. Martín-Bueno – J.C. Sáenz Preciado, Los programas arquitectónicos de época Julio-claudia de Bilbilis, en: Ramallo 2004, 257-273.
- Márquez, 1995 C. Márquez, Corrientes y materiales en la arquitectura de la Córdoba romana, Anales de Arqueología Cordobesa 6, 1995, 79-111.

- Márquez, 2004 C. Márquez, La decoración arquitectónica en Colonia Patricia en el periodo Julio-claudio, en: Ramalló, 2004, 337-353.
- Mattern, 2000 T. Mattern, Der Magna-Mater-Tempel und die augusteische Architektur in Rom, RM [MDAI(R)] 107, 2000, 141-153.
- Mattern, 2001 T. Mattern, Gesims und Ornament. Zur stadtrömischen Architektur von der Republik bis Septimius Severus (Münster 2001).
- Pensabene, 1983 P. Pensabene, Quinta campagna di scavo nell'area sud-ovest del Palatino, Archeologia Laziale 5, 1983, 56-75.
- Pensabene, 1994 P. Pensabene, Classi sociali e programmi decorativi nelle provincie occidentali, in: La ciudad en el mundo romano, Actas del XIV Congreso internacional de Arqueología Clásica I (Tarragona 1994) 293-319.
- Ramallo – Ruiz, 1998 S.F. Ramallo Asensio – E. Ruiz Valderas, El teatro romano de Cartagena (Murcia 1998).
- Ramallo, 2004 S. F. Ramallo Asensio (Ed.), La decoración arquitectónica en las Ciudades de Occidente, Actas del Congreso Internacional celebrado en Cartagena 2003 (Murcia 2004).
- Ramallo, 2004 a S.F. Ramallo Asensio, Decoración arquitectónica, edilicia y desarrollo monumental en Carthago Nova, en: Ramallo 2004, 153-218.
- Recasens, 1979 M. Recasens i Carreras, Los capiteles del Museu Nacional Arqueològic de Tarragona, Butlletí Arqueològic, època V, 1, 1979, 43-143.
- Recasens, 1984 M. Recasens i Carreras, Los edificios públicos de la Tarragona romana a través del estudio de sus capiteles: ensayo cronológico, en : T.F.C. Blagg – R.F.J. Jones – S.J. Keay, Papers in Iberian Archaeology, BAR Int. Ser. 193,1 (Oxford 1984) 321-340.
- Roth-Congès, 1983 A. Roth-Congès, L'acanthé dans le décor architectonique protoaugustéen en Provence, Revue archéologique de Narbonnaise 16, 1983, 103-134.
- Ruiz de Arbulo – Mar et al., 2004 Mar J. Ruiz de Arbulo – R. Mar – J. Domingo – I. Fiz, Etapas y elementos de la decoración arquitectónica en el desarrollo monumental de la ciudad de Tarraco (s. II a.C. – I d.C.) en: Ramalló, 2004, 115-151.

- Schenk, 1997 R. Schenk, Der korinthische Tempel bis zum Ende des Prinzipats des Augustus (Espelkamp 1997).
- Sillières, 1994-95 P. Sillières, Le capitole de Baelo Claudia: Un cas d'incohérence de datations archéologique et stylistique et un exemple de solution, *Anas* 7-8, 1994-95, 285-298.
- Trillmich – Zanker, 1990 W. Trillmich – P. Zanker (Eds.), *Stadtbild und Ideologie* (München 1990).
- Trunk, 1998 M. Trunk, Zur Bauornamentik des Theaters von Segóbriga, *MM [MDAI(M)]* 39, 1998, 151-175.
- Trunk, 2002 M. Trunk, Die korinthischen Kapitelle des Apsidenbaus am Forum von Segobriga, *MM [MDAI(M)]* 43, 2002, 162-167.
- Trunk, 2004 M. Trunk, Die korinthischen Kapitelle des Forums von Segobriga. Neufunde der Kampagnen 2001-2002, en: Ramallo 2004, 250-256.

