

Boletín Informativo nº 25

Divulgación Científica UCM

En la Unidad de Cultura Científica de la OTRI tenemos el objetivo de trasladar a la sociedad el conocimiento que se genera en la UCM, como parte de las acciones de la tercera misión de la universidad: la transferencia. Divulgar ese conocimiento sería complicado si no se contase con los medios de comunicación. Por eso, cada semana, nuestra unidad elabora, junto al personal investigador, notas de prensa, entrevistas, reportajes y tribunas de opinión a partir de resultados de investigación publicados en revistas científicas de alto impacto sobre todas las áreas del conocimiento de nuestra universidad. Ese material se envía posteriormente a medios digitales, en papel, radios y televisiones, generalistas y especializadas.

6 de octubre de 2020.- Noticias.

[Un té amazónico fomenta la formación de nuevas neuronas](#)



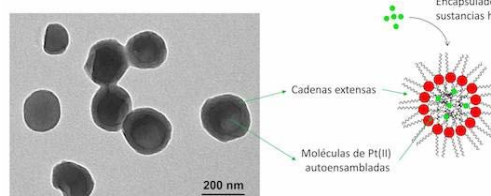
Durante siglos, sociedades indígenas de la Amazonia han utilizado la ayahuasca, un té alucinógeno, con fines chamánicos. Un grupo de investigación liderado por la Universidad Complutense de Madrid ha demostrado, en modelos animales, que esta bebida es capaz de formar neuronas y otras células cerebrales, convirtiéndose así en una potencial terapia para trastornos psiquiátricos y enfermedades neurodegenerativas.

José A. Morales-García. Facultad de Medicina

9 de octubre de 2020.- Noticias.

[Los cristales líquidos amplían su aplicación en biomedicina con el encapsulado de fármacos](#)

Con un extendido uso en la fabricación de pantallas LCD y, últimamente, en la de sensores fosforescentes, los cristales líquidos podrían tener otra importante aplicación en biomedicina. Un grupo de investigación internacional liderado por la Universidad Complutense de Madrid ha aprovechado la estructura de ciertos materiales de cristal líquido para encapsular y transportar compuestos insolubles en agua con características similares a la de muchos fármacos antitumorales que no pueden ser utilizados debido a su alta hidrofobicidad.



Cristian Cuerva y Mercedes Cano. Facultad de Ciencias Químicas

COVID-19 y Divulgación Científica UCM

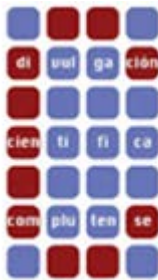
8 de octubre de 2020.- En profundidad.

[Una ciudad sin pulso: Dinámica urbana durante la pandemia de COVID-19 basada en datos de teléfonos móviles](#)

La dinámica de la ciudad, que se traduce en los desplazamientos diarios de sus habitantes desde sus hogares a las diferentes actividades, se ha visto muy trastocada como consecuencia de la pandemia. Ese ir y venir diario de viajes, que geógrafos y urbanistas describen con la sugerente metáfora de “el pulso de la ciudad”, ha llegado en los momentos más duros de la pandemia prácticamente a apagarse. En el Grupo de investigación tGIS – “Transporte, Infraestructuras y Territorio” del Departamento de Geografía hemos utilizado datos anonimizados de telefonía móvil para analizar cómo las restricciones tomadas durante el estado de alarma afectaron a la dinámica urbana del área metropolitana de Madrid.



Juan Carlos García Palomares. Facultad de Geografía e Historia



Unidad de Cultura Científica y Divulgación

Oficina de Transferencia de Resultados de Investigación (OTRI)

Universidad Complutense de Madrid

uccucm@ucm.es

[Twitter](#) | [Instagram](#) | [LinkedIn](#) | [Facebook](#) | [Youtube](#)