

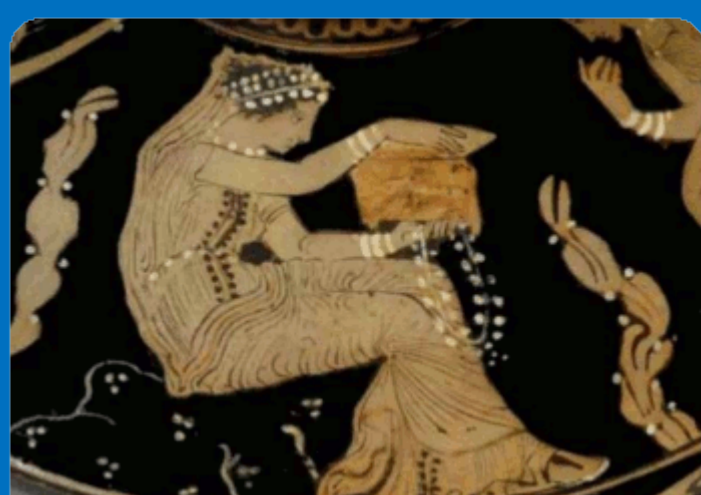
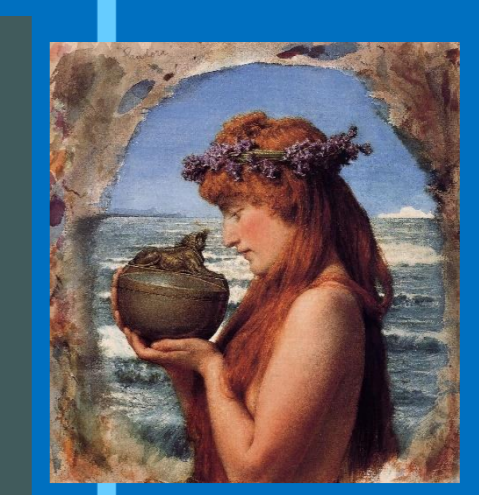


# Pandora, la primera mujer

José Jacobo Storch de Gracia y Asensio

Departamento de Prehistoria, Historia Antigua y Arqueología

jjstorch@ucm.es



Pandora (Πανδώρα, *pan*, *doros*, la que da o recibe todos los regalos) era, para los griegos antiguos, la primera mujer. Y como una prefiguración de la Eva del Génesis bíblico, era la portadora de todos los males para la raza humana. Al Titán Prometeo se le asignó la tarea de crear la raza del hombre. Pero para proteger a su creación, desprovista de garras, colmillos o una fuerte piel, robó el fuego del cielo. Zeus se enojó y ordenó a Hefesto que creara a partir del barro de la tierra a la primera mujer, Pandora, dotándola de belleza y astucia. Hermes se encargó de entregarla al irreflexivo hermano menor de Prometeo, Epimeteo, como esposa. Zeus le dio a Pandora un recipiente de almacenamiento (*pitthos*) como regalo de bodas que ella abrió, liberando el enjambre de espíritus malignos atrapados dentro y que, desde entonces, azotarían para siempre a la humanidad. Sólo *Elpis* (Esperanza) se quedó atrapada, la única bendición que podía aliviar el sufrimiento de la humanidad. En *Trabajos y días*, Hesíodo indica que los hombres habían vivido hasta entonces libres de fatigas y enfermedades hasta que Pandora abrió una vasija que contenía todos los males, liberando todas las desgracias. Anesidora, “la que envía regalos”, según el mito abrió el recipiente por simple curiosidad y no como un acto malicioso. Otros autores insisten en su carácter negativo, pues para ellos, la mujer se deja llevar impulsivamente por esa curiosidad, la que le impide cumplir con la prohibición divina. Otros mitos griegos están relacionados con esta idea, como es el caso de Aglauro, hija de Cecrops, quien abrió la cesta que contenía a Erictonio y que Atenea había depositado en la Acrópolis con la prohibición expresa de ser abierta. Por ello, Hesíodo se refiere a Pandora como un “bello mal” (καλὸν κακὸν, *kalon kakon*).

La figura de Pandora aparece en la pintura de vasijas griegas como una imagen parecida a una estatua rodeada de dioses o como una mujer que surge de la tierra (*anodos* en griego). A veces está rodeada de *Satyroi* bailando, recreando una escena de una obra perdida de Sófocles.



La creación de Pandora por Hefesto, según una cratera de cáliz de figuras rojas, Atenas, atribuida al pintor de Tarquinia, fechada en 450 a.C. British Museum, Londres

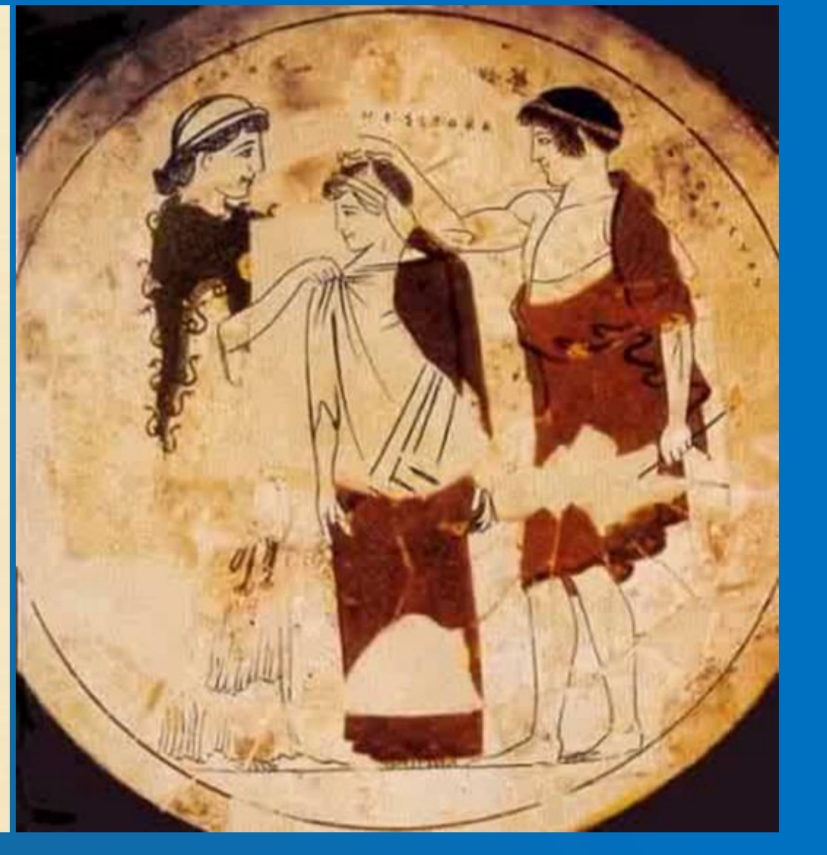


Anodos de Pandora, según una cratera de cáliz de figuras rojas, Atenas, siglo V a.C. British Museum, Londres

## PANDORA: Una promesa de castigo

«¡Japetonida concedor de los designios sobre las cosas! Te alegras de que me has robado el fuego y has conseguido engañar mi inteligencia, enorme desgracia para ti en particular y para los hombres futuros. Yo a cambio del fuego les daré un mal con el que todos se alegren de corazón acariciando con cariño su propia desgracia». Así dijo y rompió en carcajadas el padre de hombres y dioses; ordenó al muy ilustre Hefesto mezclar cuanto antes tierra con agua, infundirle voz y vida humana y hacer una linda y encantadora figura de doncella semejante en rostro a las diosas inmortales. Luego encargó a Atenea que le enseñara sus labores, a tejer la tela de finos encajes. A la dorada Afrodita le mandó rodear su cabeza de gracia, irresistible sensualidad y halagos cautivadores; y a Hermes, el mensajero Argifonte le encargó dotarle de mente cínica y un carácter voluble. Dio estas órdenes y aquellos obedecieron al soberano Zeus Crónida. Inmediatamente modeló de tierra el ilustre Patizambo una imagen con apariencia de casta doncella por voluntad del Crónida. La diosa Atenea de ojos glaucos le dio ceñidor y la engalanó. Las divinas Gracias y la augusta Persuasión colocaron en su cuello dorados collares y las Horas de hermosos cabellos la coronaron con flores de primavera. Palas Atenea ajustó a su cuerpo todo tipo de aderezos; y el mensajero Argifonte configuró en su pecho mentiras, palabras seductoras y un carácter voluble por voluntad de Zeus gravisonante. Le infundió habla el heraldo de los dioses y puso a esa mujer el nombre de Pandora porque todos los que poseen las mansiones olímpicas le concedieron un regalo, perdición para los hombres que se alimentan de pan.

HESÍODO, *Trabajos y días*, 54-83



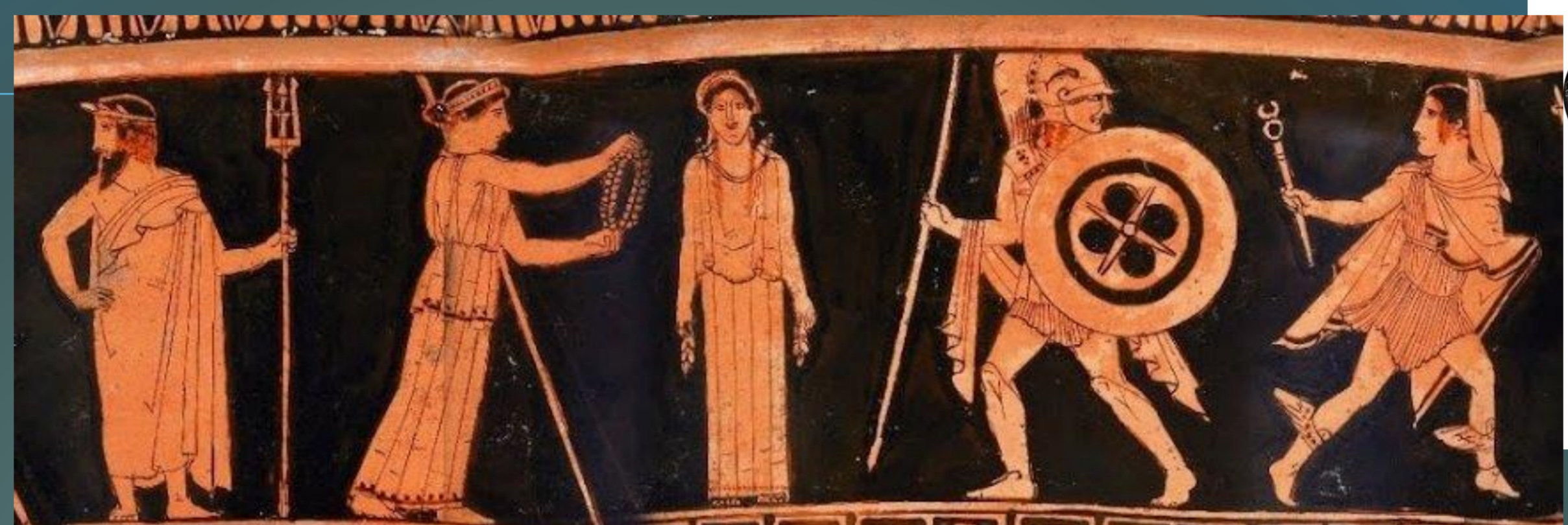
Pandora recibe los dones de los dioses, según una copa o *kylix* de figuras rojas, Atenas, siglo V a.C. British Museum, Londres y xilografía del siglo XIX. En esta escena, Hefesto acaba de fabricar a la primera mujer (aquí nombrada como Anesidora --Ἀνησιδώρα, la que da regalos-- y Atenea procede a insuflarle el hábito de la vida.



La creación de Pandora, según una cratera de cáliz de figuras rojas, Atenas, atribuida al Pintor de los Nióbides, siglo V a.C. British Museum, Londres. Aquí, los dioses proceden a colmar a Pandora de todo tipo de dones con los que encandilar a Epimeteo, a quien está destinado como esposa y, con ello, procurar todos los males a la Humanidad: Afrodita le dio la belleza, Hermes la elocuencia, Atenea la sabiduría, Apolo la música... Cuando Pandora se presentó ante Epimeteo, lo hizo acompañada de otro regalo de Zeus: un recipiente cerrado que, bajo ningún concepto, debía ser abierto.

### FUENTES LITERARIAS ANTIGUAS

- Griegas**
- Homero, *La Iliada*, s. VIII a.C.
  - Hesíodo, *Teogonía y Trabajos y días*, h. 700 a.C.
  - Esopo, *Fábulas*, s. VI a.C.
  - Teognis, *Fragmentos elegíacos*, s. VI a.C.
  - Esquilo, *Prometeo encadenado y Fragmentos*, s. V a.C.
  - Platón, *Protágoras*, s. IV a.C.
  - Paléfato, *Sobre fenómenos increíbles*, s. IV a.C.
  - Apolodoro, *Biblioteca*, s. II d.C
  - Euforio, *Fragmentos*, s. III a.C.
  - Estrabón, *Geografía*, s. I a.C.-I d.C.
  - Pausanias, *Descripción de Grecia*, s. II d.C.
  - Nono de Panópolis, *Dionisias*, s. V d.C.
- Romanas**
- Higinio, *Fábulas*, s. II d.C.
  - Ovidio, *Metamorfosis*, s. I a.C.-I d.C.



### La pervivencia de Pandora



Epimeteo abre la vasija de Pandora, por Giulio Bonasone, 1531-76. MET Museum

#### No es caja sino tinaja

Quien Epimeteo adora y que otrora abrió una caja es la famosa Pandora, mas la caja es tinaja.

Allí la esperanza mora y no se ve la ventaja de que la llamen ahora, con distracción, una caja.

La esperanza bien trabaja y con empeño avizora, mas ignora a quien ultraja la tinaja de Pandora.

Carlos Parada



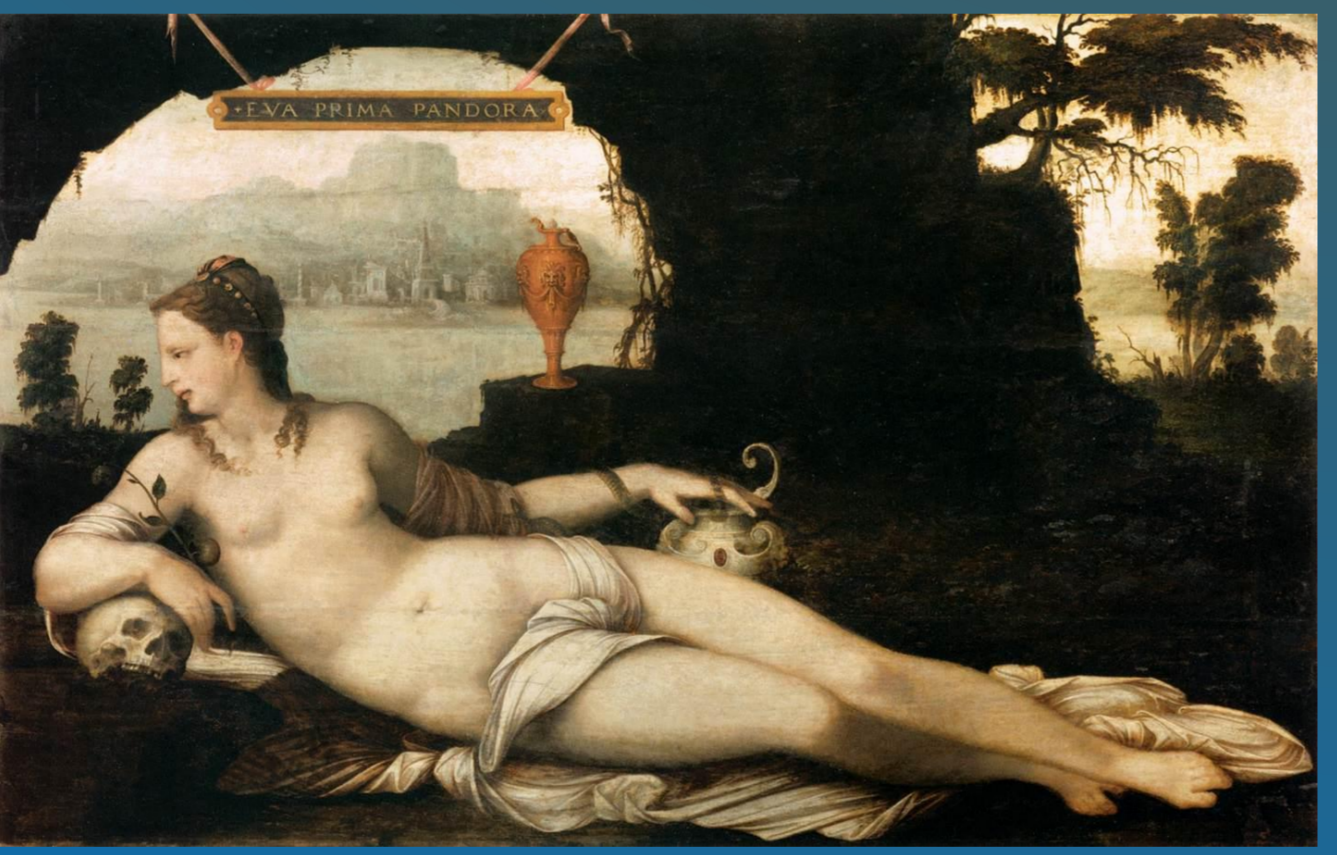
Pandore, Les Sciences qui Éclaircent l'esprit de l'homme, 1557

La palabra usada originariamente para el recipiente de Pandora era *pitthos*, una vasija grande (πίθος) que se usaba para almacenar vino, aceite, granos u otras provisiones. El cambio de término de vasija a caja parece ser responsabilidad del humanista Erasmo de Rotterdam quien, en su relato latino de la historia de Pandora, cambió el griego *pitthos* por *pyxis* (πυξίς), que significa “caja” (en sus *Adagia* o colección de proverbios, 1508). En su versión, la caja es abierta por Epimeteo, cuyo nombre significa “Pensamiento tardío” o, como comenta Hesíodo, “aquel a quien los errores que cometió volvió sabio”.



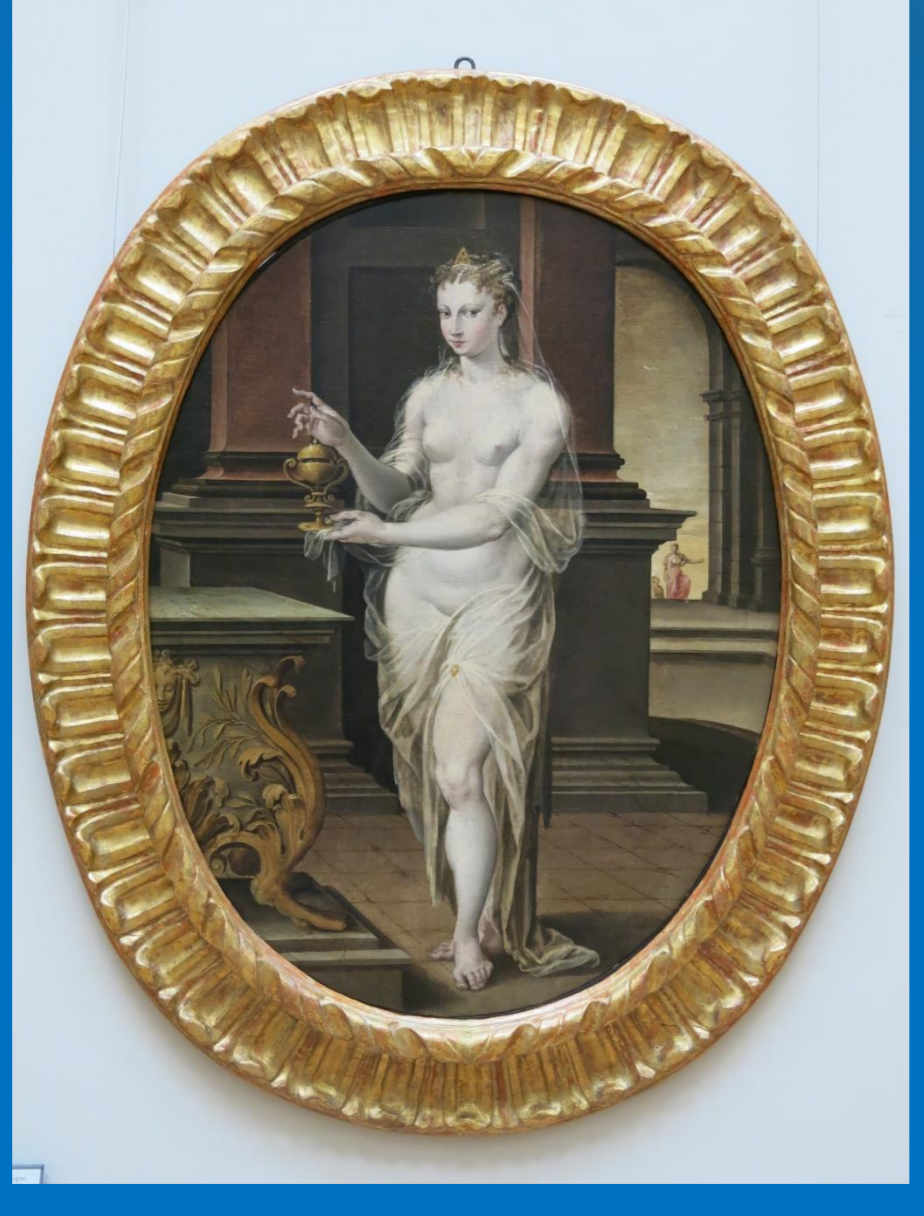
Epimeteo y Pandora, El Greco, h. 1600-1610. Museo del Prado

Aunque la vasija suele aparecer en las manos de Pandora, en esta versión escultórica es Epimeteo quien la sostiene. Las dos figuras siguen modelos de la escultura clásica, empleados también para las figuras de Adán y Eva



Eva prima Pandora, Jean Cousin el Viejo, 1550. Museo del Louvre

**Pandora y Eva**  
La interpretación de Hesíodo de la historia de Pandora influyó tanto en la teología judía como en la cristiana y perpetuó su mala reputación hasta el Renacimiento. Más tarde, poetas, dramaturgos, pintores y escultores la convirtieron en uno de sus temas más frecuentes, empleando para su iconografía modelos clásicos conservados a lo largo de los siglos con la figura de Eva, con la cual comparte no sólo rasgos míticos, sino también elementos iconográficos.



Pandora, Nicolò dell'Abate, 1555. Museo del Louvre

Los símbolos presentes en este cuadro constituyen una buena muestra del sincretismo entre Eva y Pandora: la calavera alusiva a la muerte, la serpiente enredada en el brazo izquierdo que recuerda el relato bíblico de la tentación de la serpiente en el Paraíso, la rama de manzano que recuerda al fruto prohibido y la jarra de la que salieron los males de la humanidad.



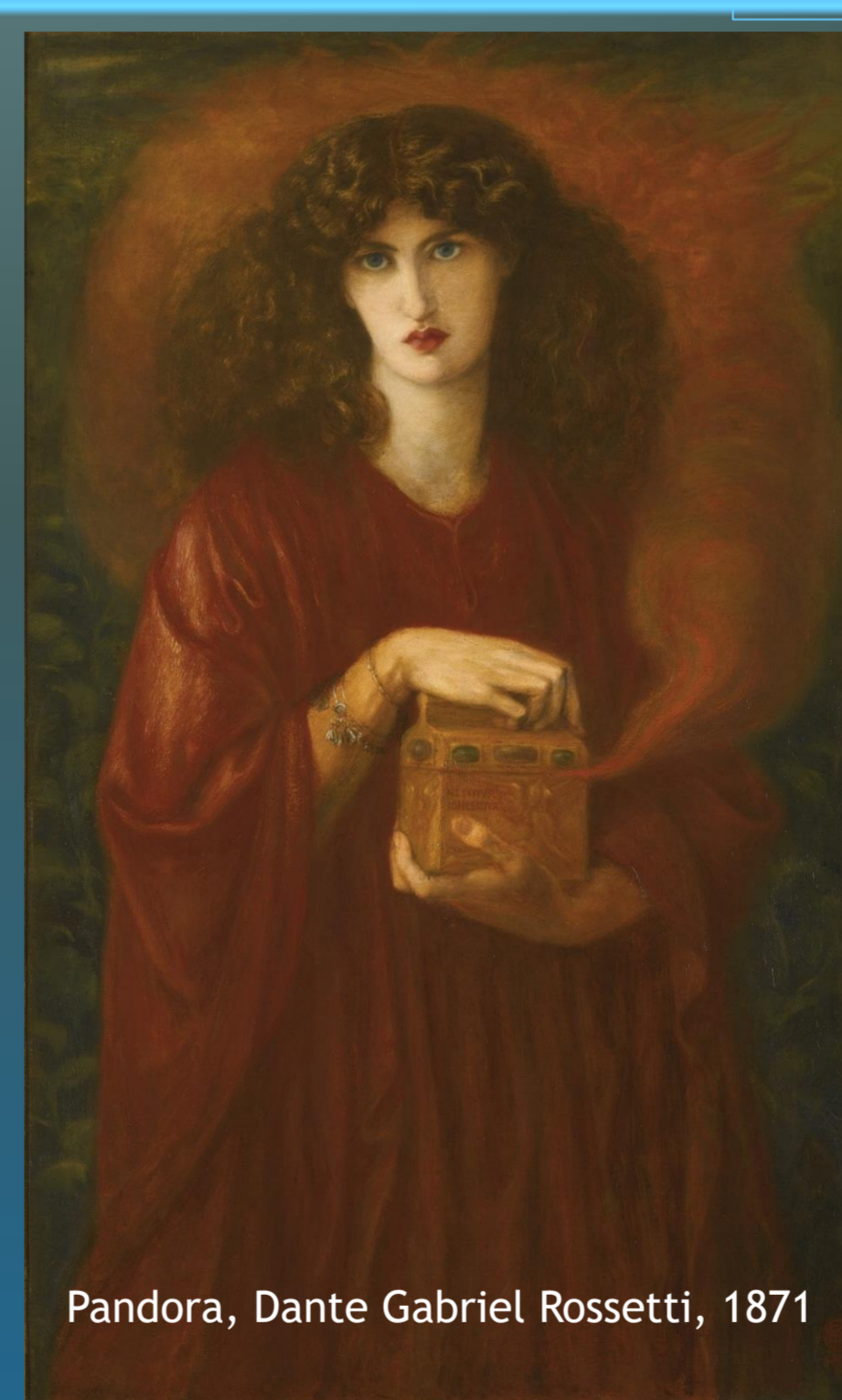
Prometeo, Mercurio y Pandora, Josef Abel, 1814. Dorotheum, Viena

#### Un regalo envenenado

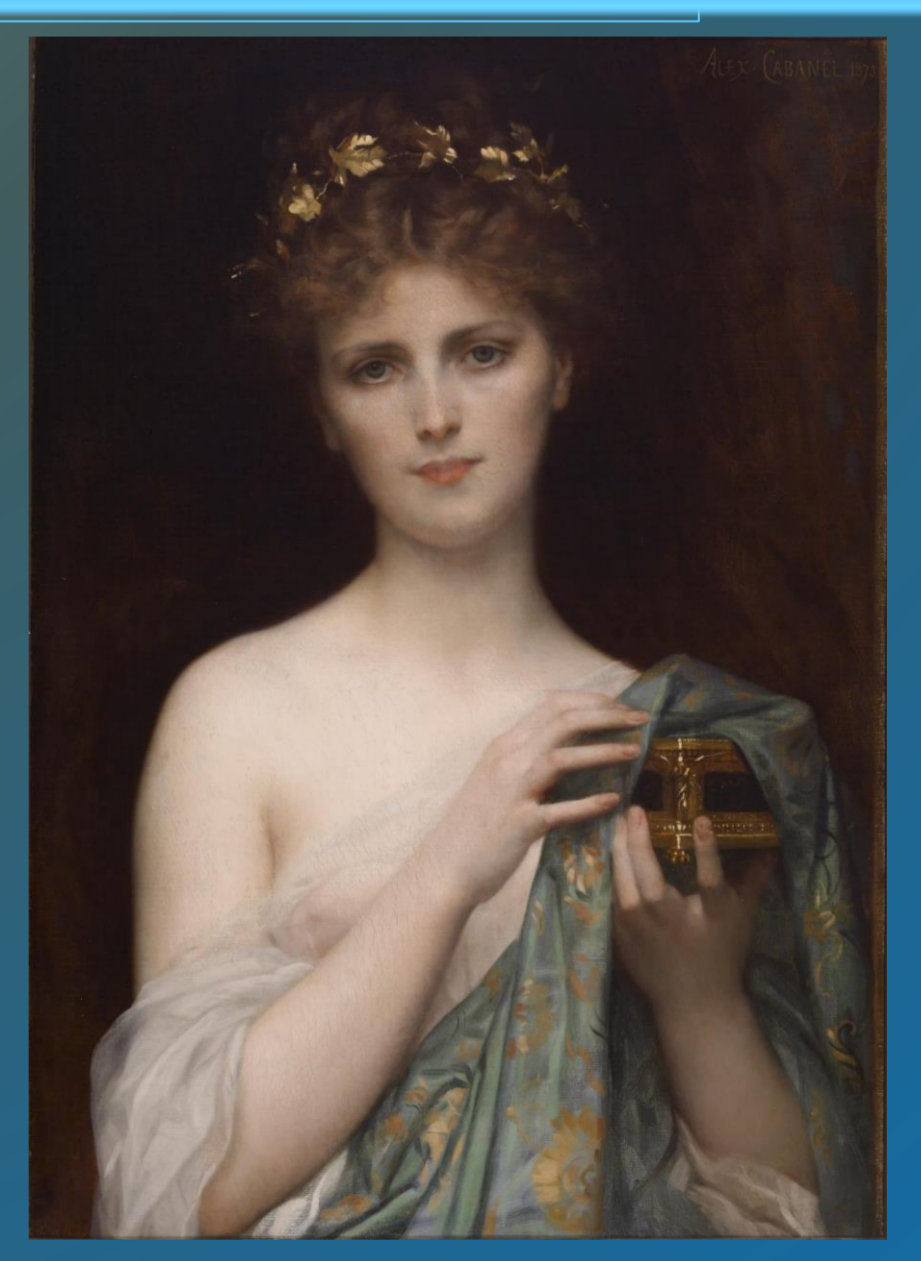
Pandora fue dotada con todos los encantos que los dioses podían proporcionarle y convertida en instrumento de venganza. Prometeo (“el que ve por anticipado”) desconfía del regalo divino y lo rechaza; su hermano Epimeteo (“el que piensa tarde”) no puede resistirse a los encantos de Pandora y se desposa con ella. Su irreflexión provocará la pérdida de la Humanidad, por aceptar “un regalo que parece valioso pero que en realidad es una maldición”.



Prometeo y Epimeteo ante Pandora, Hermann Julius Schloesser, 1878. Nationalgalerie, Staatliche Museen zu Berlin



Pandora, Dante Gabriel Rossetti, 1871

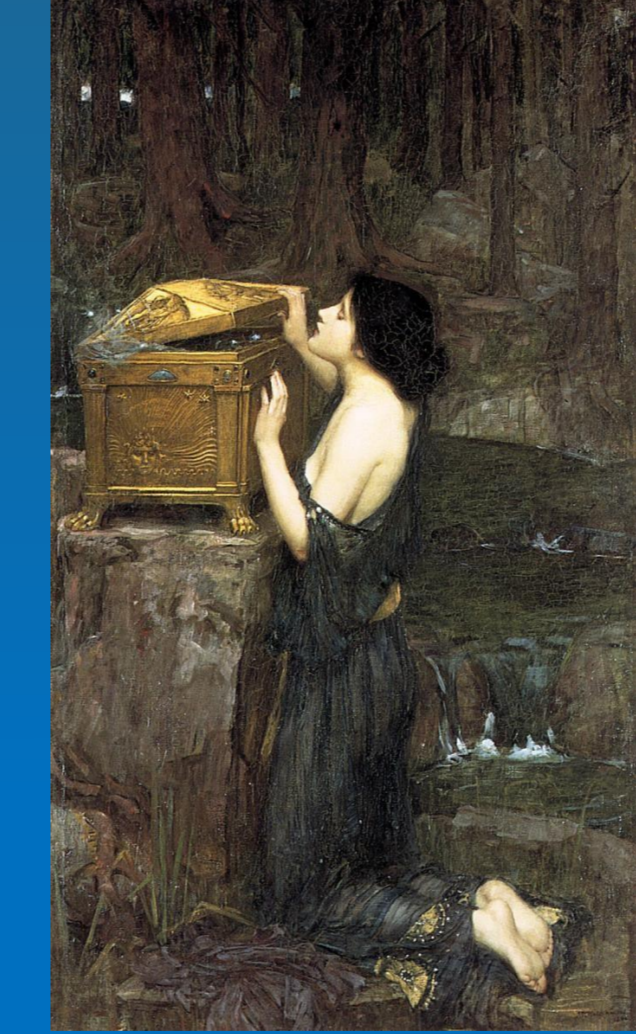


La soprano sueca Christine Nilsson como Pandora, por Alexandre Cabanel, 1873. Walters Art Museum, Baltimore

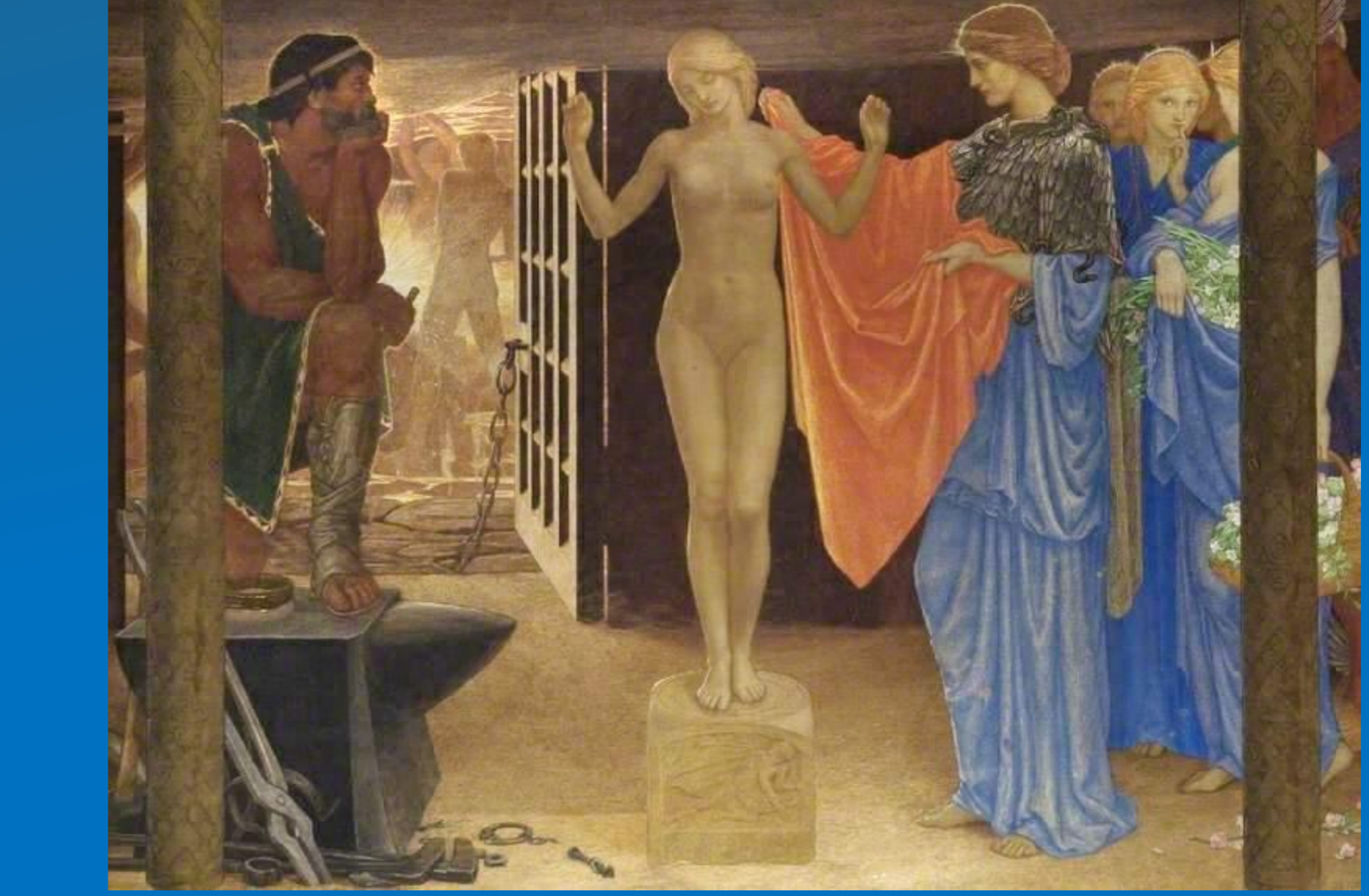


Pandora, Lawrence Alma-Tadema, 1881, col. particular

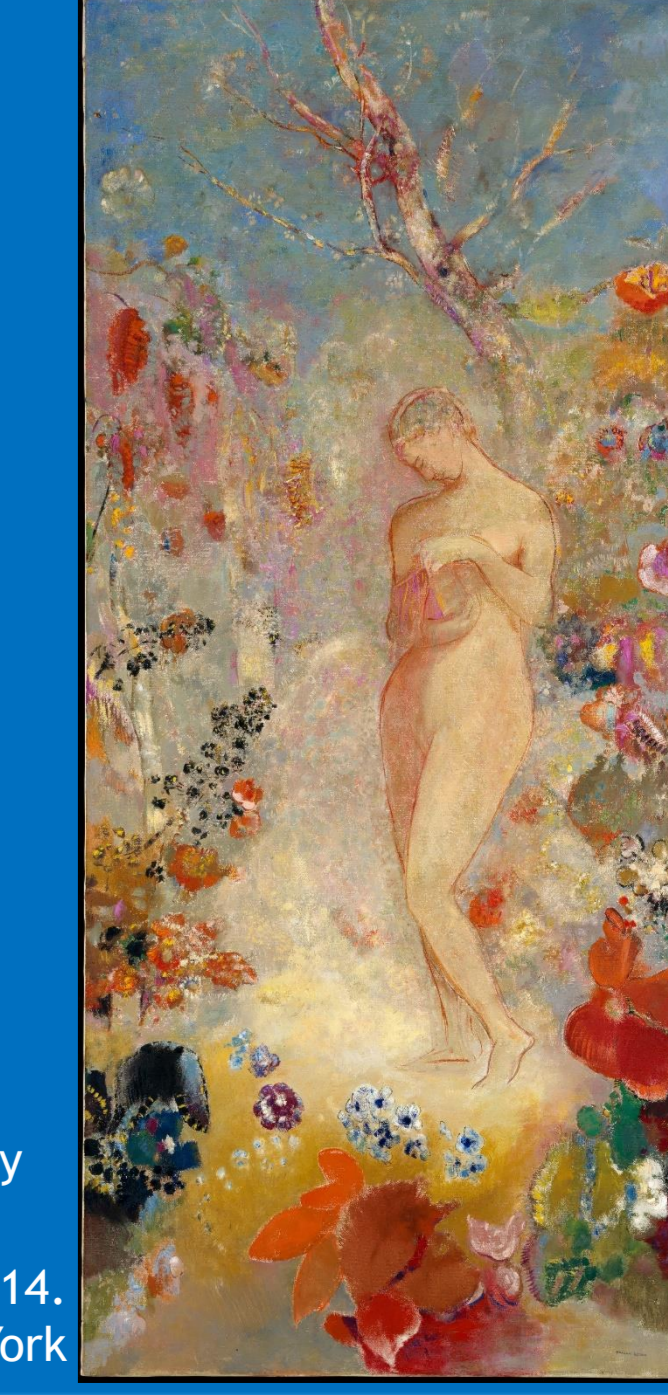
Los pintores y críticos de arte que formaron la Hermandad Prerrafaelita tomaron modelos medievales para recrear temas dramáticos y sobrenaturales, entre los cuales, el tema de Pandora tuvo gran predicamento, al igual que en muchos artistas posteriores. En ocasiones, la iconografía de Pandora sirvió para arropar los retratos de diversas mujeres.



Pandora, John William Waterhouse, 1896. Colección particular



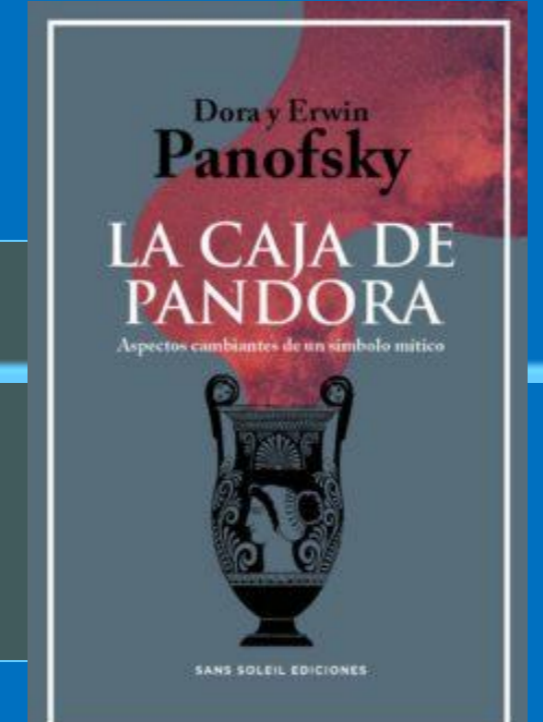
La creación de Pandora, John D. Batten, 1913, Reading University



Pandora, Odilon Redon, h. 1914. Metropolitan Museum, Nueva York

### BIBLIOGRAFÍA

- PANOFSKY, Dora y Erwin, *La caja de Pandora*, Sans Soleil Ediciones, Vitoria-Gasteiz, 2020 (ed. original, 1956)
- HESÍODO, *Obras y Fragmentos*, Editorial Gredos, Madrid, 2000. Traducción, introducción y notas de A. Pérez Jiménez y A. Martín Díaz
- RUIZ DE ELVIRA PRIETO, Antonio, “Prometeo, Pandora y los orígenes del hombre”, *Cuadernos de Filología Clásica* 1, 1971, pp. 79-108 (reeditado en nº Extraordinario Antonio Ruiz de Elvira: *Estudios Mitográficos*, 2001, pp. 131-157)
- Theoi Project: *Pandora*, en <https://www.theoi.com/Heroine/Pandora.html>



En 1956 Dora Mosse estudió el origen del mito de la caja de Pandora y analizó su impacto en el arte y la literatura occidentales, con la colaboración puntual de su marido Erwin Panofsky. Ambos reflejan en esta obra cómo desde los más lejanos relatos griegos hasta el arte contemporáneo, la caja (o vaso, vasija o cratera) ha ejercido una sorprendente fascinación con innumerables variantes y matices. La evolución de Pandora y los distintos atributos que se le asocian conectan con las diferentes sensibilidades y formas de pensar de cada momento histórico, haciendo de este mito un relato versátil y, a la vez, universal.