



EL MITO

Según las tradiciones del CICLO ARCADIO es hija de YASO (hijo de LICURGO y descendiente de ÁRCADÉ) y de CLÍMENE (hija de MINIA, rey de Orcómeno). Para Eurípides era hija de MÉNALO (epónimo del monte y ciudad de la Arcadia). Según las tradiciones beocias es Hija de ESQUENE (hijo de ATAMANTE y TEMISTO y epónimo de la ciudad beocia de Esquenunte), desde Hesíodo.

Atalanta es una hija no deseada y abandonada en la naturaleza, criado por animales y cazadores/pastores. No desea casarse y se mantiene virgen bien por fidelidad a su diosa protectora, ÁRTEMIS, bien porque un oráculo le había anunciado que si no lo hacía se convertiría en un animal.

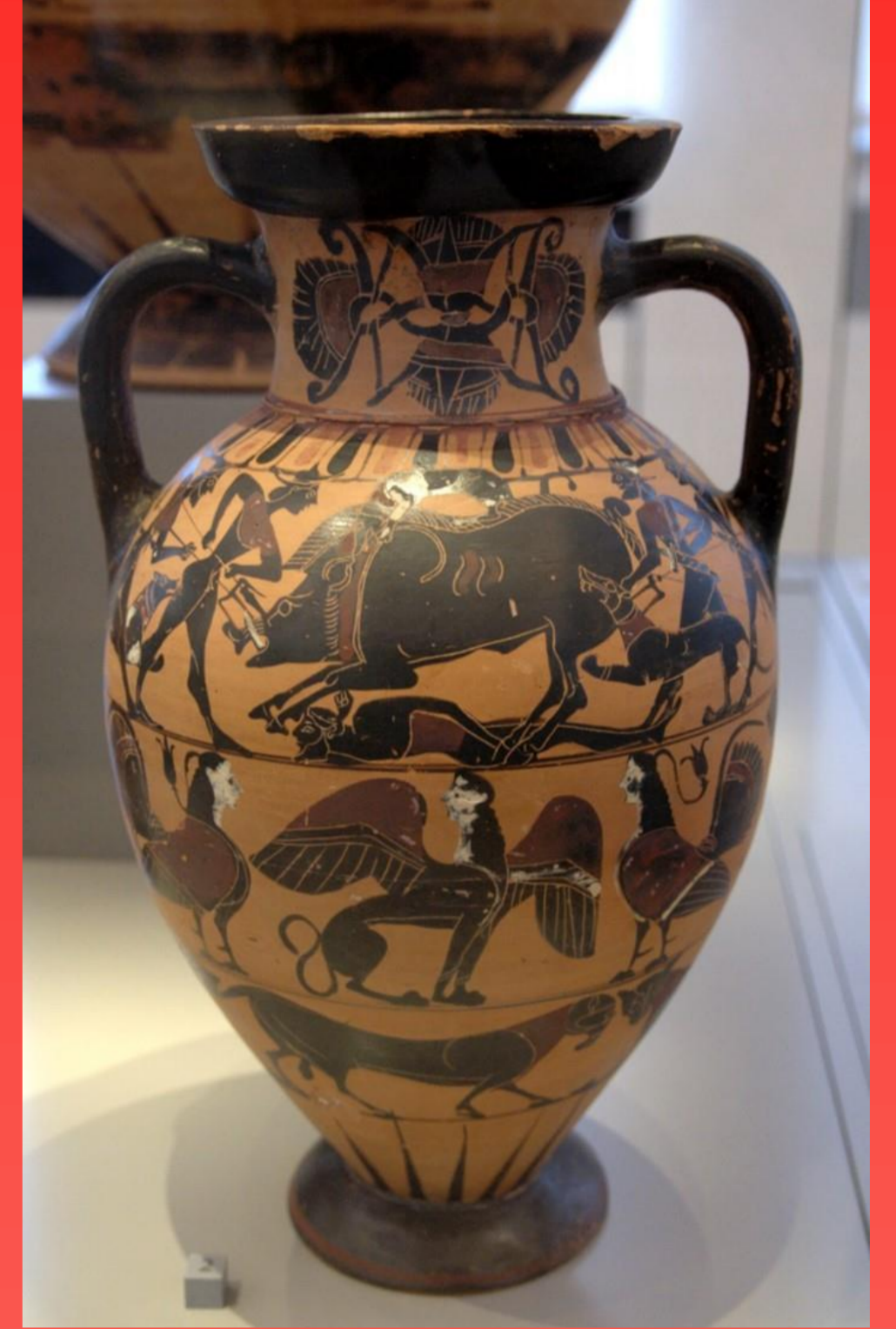
Es apoyada por la diosa (manantial de agua, fuerza y velocidad sobrehumanas) y se distingue venciendo en retos de agilidad, velocidad y fuerza a entidades humanas y divinas masculinas: vence y mata con flechas a los centauros RECO e HILEO cuando intentan forzarla; se distingue en la caza del jabalí de Calidón con MELEAGRO, príncipe de Calidonia enviado por Ártemis por el olvido del rey ENEO, padre de Meleagro. Participa en la cacería con JASÓN, NÉSTOR, TESEO, TELAMÓN DE SALAMINA (padre de AYAX) y su hermano PELEO; en los juegos fúnebres en honor a Pelias obtiene el premio de la carrera (o en el de la lucha, según versiones), con PELEO como adversario.

Su padre desea casarla y ella intenta la reconciliación, pero pone una condición: superar la prueba de ganarla en una carrera o morir y donde encontrará a su imagen masculina: MELANIÓN o HIPÓMENES.



Lucha de Atalanta con Peleo. Ánfora ática de figuras negras, 500-490 BC. Pintor de Munich Staatliche Antikensammlungen. Inv. 1541 (= J 584) Munich. LIMC, Peleus 15

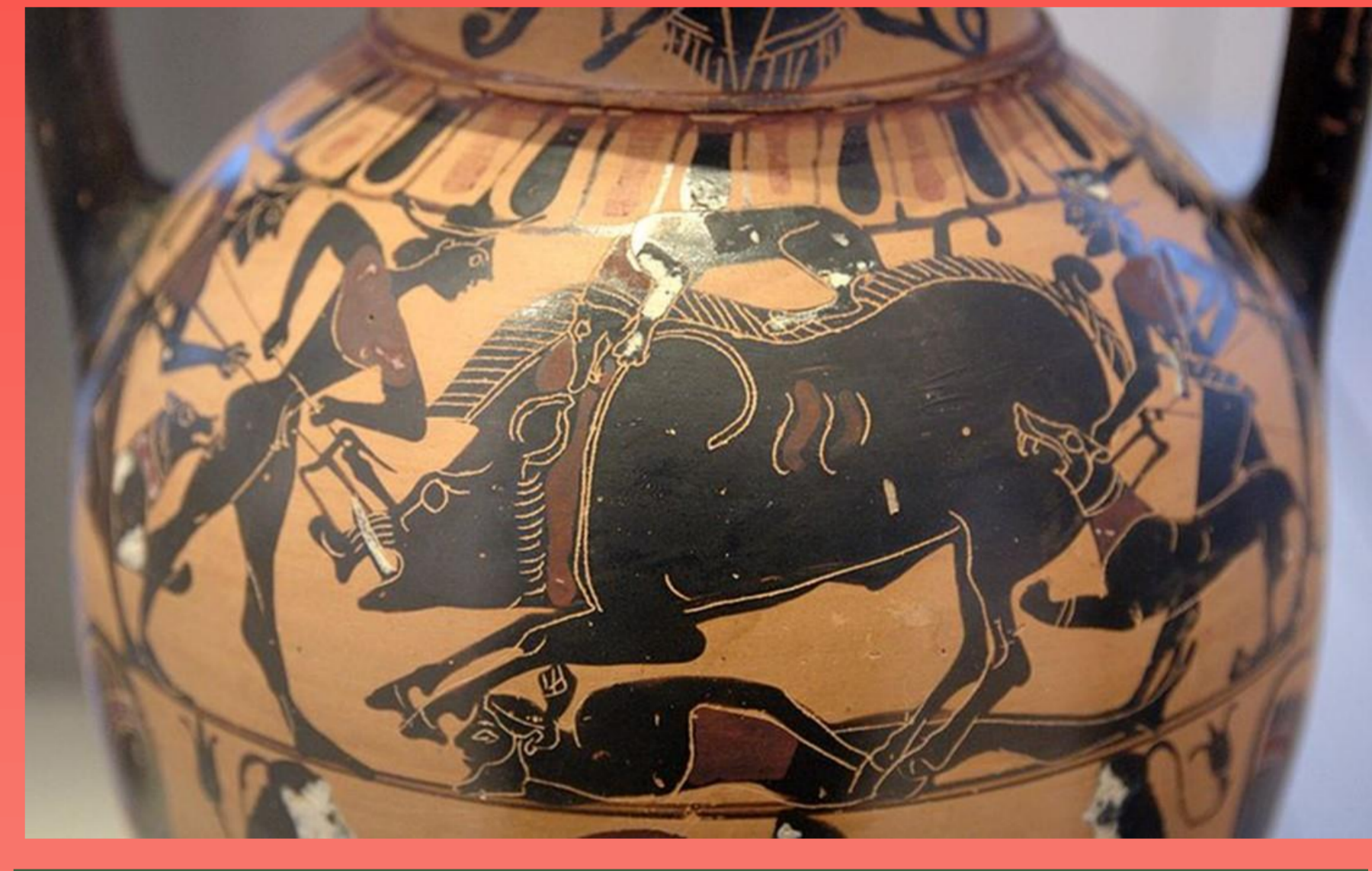
- ### PRINCIPALES FUENTES CLÁSICAS
- APOLONIO RODIO *Argonautica* I.769, ss
 - CALÍMACO *Himno a Artemis* 221, ss
 - DIODORO SÍCULO *Biblioteca Histórica* IV.34, 65
 - ELIANO *Miscelánea Histórica* 13.1
 - EURÍPIDES *Fenicias* 151
 - FILOSTRATO EL JOVEN *Imágenes* 15
 - HESÍODO *Grandes Eeas* frs. 72-76 (Ed. Merkelbach y West)
 - HIGINIO *Fabulas* 70, 99, 173, 174, 185, 244, 270
 - JENOFONTE *Cinegético* 1.7
 - NONNO de PANÓPOLIS *Dyonisiaca* 12.88
 - OVIDIO *Metamorfosis* VIII.316, ss; X.560, ss; *Ars Amandi* II.185, ss; *Amores* III.2.29, ss
 - PAUSANIAS *Descripción de Grecia* III.24.2; V.19.2; VIII.35.10; 45.2.6
 - PROPERCIO *Elegías* I.1.9, ss
 - Pseudo-APOLODORO *Biblioteca Mitológica* I.8.2 y III.9.2
 - VIRGILIO *Eneida* III.113; *Georgicas* 6.61



Hydria calcidia figuras negras ca. 550 a.C. Staatliche Antikensammlungen, Munich (Inv. 596). Pintor de las Inscripciones. En el fondo, el premio del duelo: la piel y la cabeza del jabalí de Calidón. Los nombres están escritos en alfabeto de Calcis en Eubea



Sarcófago. Mármol de Proconeso. Primer tercio del s. III d.C. Palacio de los Conservadores, primera planta, Salas de los Fasti Modernos MC 917. Procedente de Vicovaro, 1872



Caza el Jabalí de Calidón. Ánfora ática de figuras negras, ca. 560 a.C. Procedente del sur de Etruria y atribuida al Grupo Tirreno (Holwerda) o al pintor Timiades (Bothmer). Altes Museum Berlin. Kompartiment XI (Die archaische Staatenwelt: Athen) (F 1707). Beazley, ABV, 96.19



Atalanta victoriosa. Copia romana del s. I a.C. de original griego Museos de los candelabros (Vaticanos. Galería nv. 2784)



Askos de figuras rojas. Primer cuarto del s. IV a. C. Sicilia. M.A.N.

ATALANTA E HIPÓMENES

Cuando su padre desea casarla y ella acepta para lograr una reconciliación pone como condición al pretendiente superar una prueba que consiste ganarla en una carrera o morir en el intento. Hipómenes, en algunas versiones MELANIÓN, hijo de MEGAREO, o de ANFIDAMANTE, según otras (y por tanto en este último supuesto, primo hermano de Atalanta si se la considera hija de YASO). Hipómenes era protegido de AFRODITA, la cual le ofreció tres manzanas de oro (de su jardín en el santuario de Chipre o del Jardín de las Hespérides según otras versiones-Regalo de GEA a HERA con motivo de su boda con ZEUS-).

Hipómenes aceptó el reto de Atalanta y distrayéndola con las manzanas consiguió ganar la carrera. Ambos se casaron (las fuentes no ofrecen detalles), viven juntos cazando. En un cierto momento entraron en el santuario de ZEUS (o de CIBELES según otras versiones) y se unieron allí. Por el sacrilegio que esto supuso fueron transformados en leones y unidos al carro de CIBELES. (Según otras versiones son transformados por no haberle agradecido a AFRODITA su gesto o bien fue un premio ofrecido por CIBELES). Esta metamorfosis les impediría unirse nuevamente porque según la creencia de que los leones no podían unirse a otros leones sino sólo a leopardos (Apolodoro *Bibliotheca* I, tomado de Plinio *NH* VIII, 43).



Cibeles de Bythinia (Nicea). S. II d.C. Mármol. Museo Arqueológico de Estambul



Cibeles en su carro con Atalanta e Hipómenes. Bronce. S. II d. C. M.E.T.

ATALANTA Y SU HIJO PARTHENOPEO

Según la TRADICIÓN ARCADIA Parthenopeo es hijo de ATALANTA e HIPÓMENES (o hijo ilegítimo de MELEAGRO, casado con ALCÍONE). Su nombre procedería de la prolongada virginidad de su madre.

Según la TRADICIÓN ARGIVA era hermano de ADRASTO, ambos hijos por tanto de TÁLAO y LISÍMACA. Fue expuesto junto a TÉLEFO en el monte PARTENIO (de donde procedería su nombre según esta versión). Salvados ambos fueron a Misia y allí se unió con CLÍMENE, de la que tuvo a TLESÍMENES-PRÓMACO-ESTRATOLAO.

Fue uno de los Siete contra Tebas pese a la oposición de su madre, que preveía su muerte violenta. Participó y venció en los juegos de Nemea en honor a ARQUÉMORO-OFELTES en tiro con arco.

Murió en Tebas a manos de PERICLÍMENO, hijo de POSIDÓN (según otros por ASFÓDICO o ANFÍDICO; o por DRIANTE el nieto de ORIÓN, según Estacio; o por el mismo ZEUS enojado por el trato que pensaba darle a dicha ciudad).

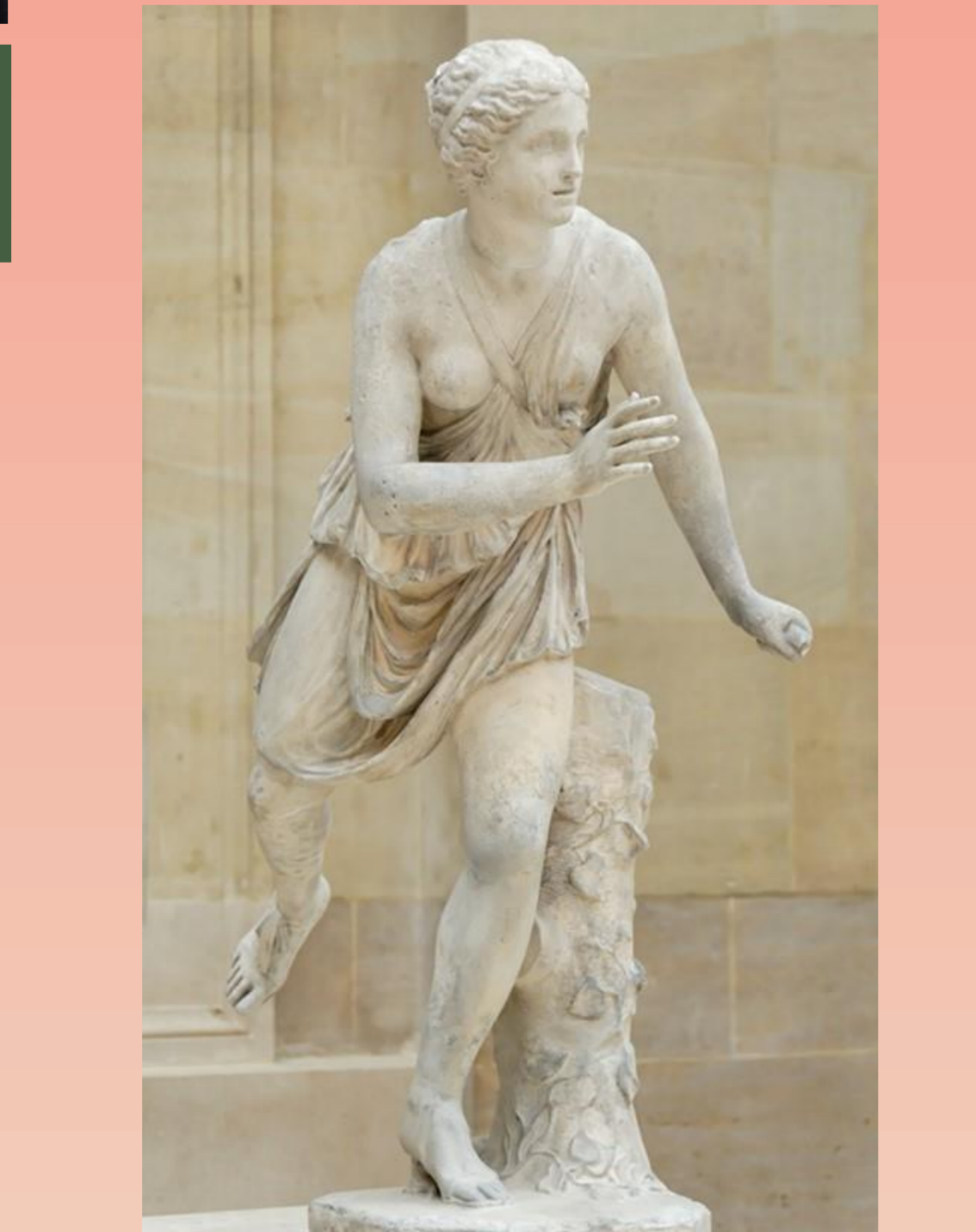
PERVIVENCIAS ICONOGRÁFICAS



Atalanta e Hipómenes. Guido Reni. Museo Nacional del Prado. 1618-19



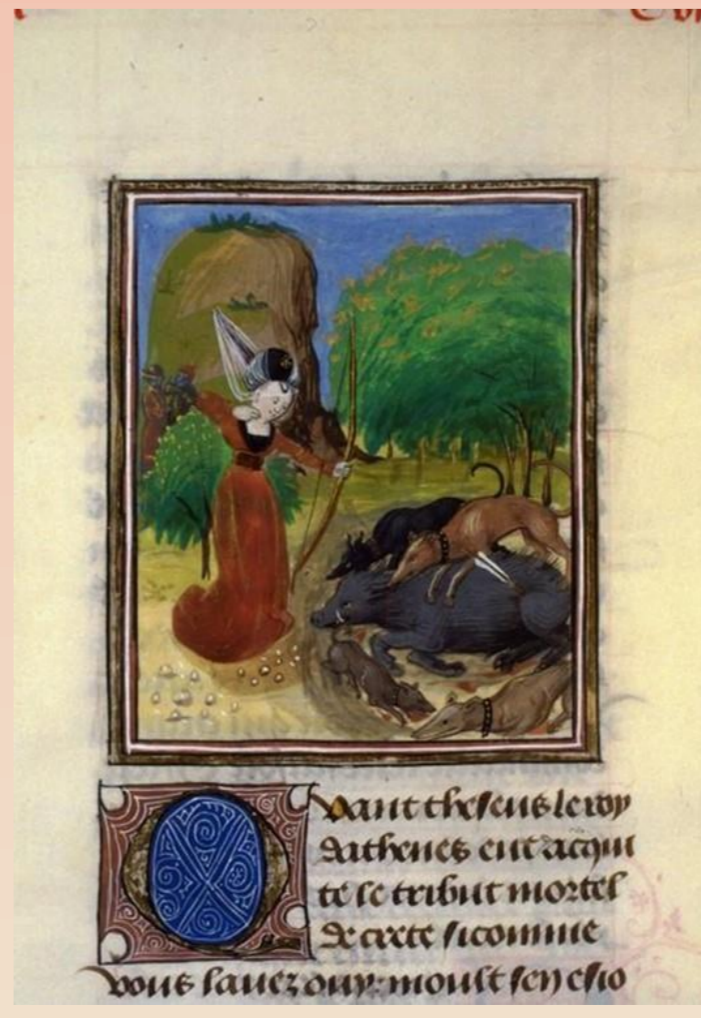
Atalanta. Severo da Ravenna, 1525-50. British Museum, sala 46



Atalanta. Pierre Lepautre 1659-1744, de original helenístico procedente de Colecciones del cardenal Mazarino. 1703-05. Destinada a la decoración del parque de Marly, fue transferida a los jardines de las Tullerías en 1798, (MR 1804)

BIBLIOGRAFÍA

- BARRINGER, Judith, M. "Atalanta as Model: The Hunter and the Hunted", *Classical Antiquity*, 15, n.1, 1996, pp.48-76.
- D'AMBRA, Eve "A Myth for a Smith: A Meleager Sarcophagus from a Tomb in Ostia.", *American Journal of Archaeology*, vol. 92, n. 1, 1988, p. 85-99.
- FRANCO DURÁN, María Jesús "El mito de Atalanta e Hipómenes: fuentes grecolatinas y su pervivencia en la literatura española", *Anejos de la Revista de literatura*, n. 82, Madrid, C.S.I.C., 2016.
- GRIMAL, P. *Diccionario de mitología griega y romana*, Ed. Paidós, 6ª Ed. 1979, p. 310.
- RODRÍGUEZ LÓPEZ, María Isabel "Atalanta e Hipómenes: recreación iconográfica de un mito". *Eikón Imago* 13, 2018, pp. 167-196.



Miniatura. S. XV. Ovidius, *Metamorphoseon libri* XV, Flandes, Bélgica



Atalanta y Meleagro. Jordaens. Museo Nacional del Prado. 1620-1650