

Némesis es una antigua divinidad que encarna la justicia de los dioses y actúa especialmente cuando éstos se sienten ofendidos por los mortales. Los crueles castigos impuestos a aquellos que por vanidad o excesivo orgullo humillan a los Olímpicos la transformaron en diosa de la venganza y de la justicia retributiva, de la que ningún hombre podía escapar. Némesis aparece junto a Tique/Fortuna en numerosas ocasiones, vigilando que los dones sean repartidos equitativamente entre los mortales. En caso de que Tique/Fortuna agraciara desmedidamente a alguien, Némesis se encargaba de nivelar la balanza del destino imponiendo una desgracia. Por ello se la conocía como “la de la ilimitada vista”, ya que su juicio caía sobre toda la humanidad, identificándola con la fuerza del sol. También se la asoció a las Furias y Erinias, castigando duramente los crímenes de sangre. Sus dos grandes centros de culto, Adrasteia (Anatolia) y Rhamnusa (Ática), se transformaron en sus epítetos, y en varios autores antiguos aparece bajo estos nombres. En algunas fuentes se refieren a ella como “reina”, sugiriendo el respeto – y temor – que despertaba entre dioses y mortales. Según el poema épico del s. VII a. C “Las Ciprias”, Némesis es madre de Helena de Troya, fruto de una unión no consensuada con su padre Zeus. En Roma, Némesis fue especialmente popular entre las elites - ya que vigilaba el orden establecido - y los gladiadores, que realizaron múltiples ofrendas a la diosa. Asimismo, se la identificó con *Invidia* y *Rivalitas*, transformándose en una divinidad oscura, lúgubre, de aspecto desagradable. Hija de Noche u Océano, su ascendencia liminal la convirtió en una fuerza temible, junto a la muerte, la culpa, la vergüenza y la fatalidad.

## PROTOTIPOS ICONOGRÁFICOS: GRECIA CLÁSICA



Némesis en el Juicio de Paris, 440 a. C. Badisches Landesmuseum, Karlsruhe



Némesis y Thyche en el Juicio de Paris (detalle) c. 430 a. C. Antikensammlung Berlin



Némesis junto a Cástor y Polux en el Inframundo, c. 330-310 a. C. Staatliche Antikensammlungen, Munich



## PROTOTIPOS ICONOGRÁFICOS: GRECIA CLÁSICA



Reconstrucción de la escultura de Némesis Ramnunte, s. V a. C.



Némesis Ramnunte, copia romana del s. II d. C. Museo del Prado



Némesis Ramnunte, copia romana del s. II d. C. Museo Arqueológico de Nápoles

## FUENTES CLÁSICAS

### Nacimiento

Hesíodo, *Teogonía* 21 y ss.  
Pausanias, *Descripción de Grecia*, 1.33.4 y 7.5.3  
Pseudo Higino, *Préfacio*  
Cicerón, *Sobre la naturaleza de los dioses* 3.17  
*Las Ciprias*, frag. 8

### Dominio

Hesíodo, *Los trabajos y los días* 175 y ss.  
*Himno Órfico* 61 a Némesis

### Uniones y descendientes

Unión con Zeus= Helena – *Las Ciprias*, frag. 8  
Unión con Tártaro = Telquines - Baquilidies frag. 52

## PROTOTIPOS ICONOGRÁFICOS: ROMA



Némesis, s. II d. C. Musée du Louvre



Némesis - Faustina, s. II d. C. Getty Museum



Diana - Némesis, s. III d. C. Carnuntum Museum

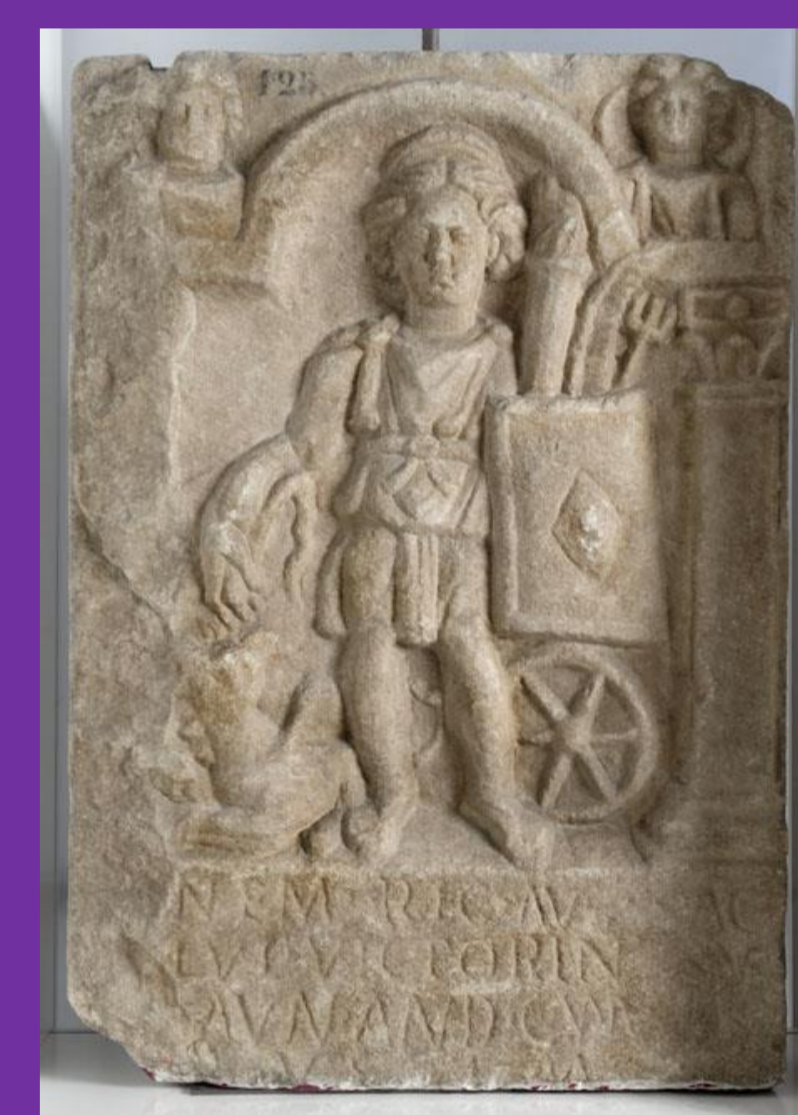
## ICONOGRAFÍA: Prototipos recurrentes

1. Figura femenina estante bella y ricamente vestida semejante a Afrodita.
2. Aparece generalmente junto a Tique o Fortuna.
3. Puede aparecer señalando al culpable de la ofensa.
4. Estante y en actitud de escupir en un pliegue de su vestimenta
5. Sus atributos suelen ser las ramas de manzano, espada, látigo, balanza, rueda, grifo, ganso, riendas, hoz, y en ocasiones puede aparecer alada.
6. Episodios más representados: Juicio de Paris; Inframundo.
7. En época romana, aparece en solitario con múltiples atributos.
8. La iconografía romana de Invidia se asocia en el Cristianismo al pecado capital.
9. Sincretismo de Némesis, Temis y Dice = alegoría de la Justicia moderna.

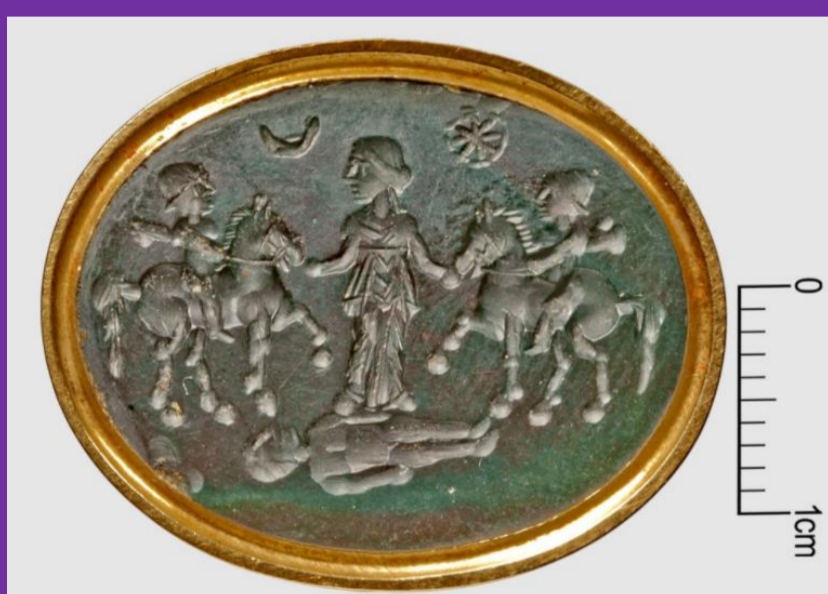
## PROTOTIPOS ICONOGRÁFICOS: ROMA



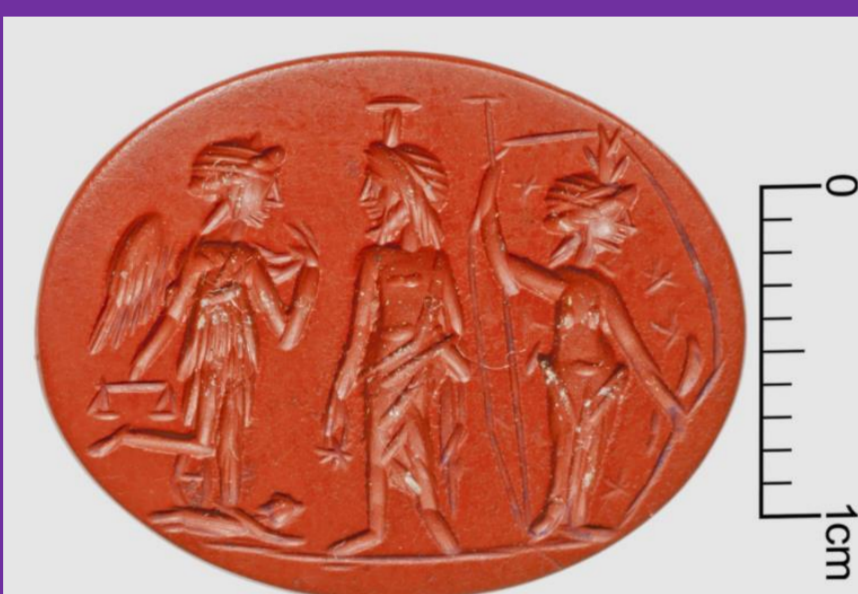
Fortuna - Némesis, s. II - III d. C. Aquincum Museum



Némesis, s. I d. C. Zagreb - Arheoloski Muzej



Némesis-Selene-Leda, s. I-III d. C. Cabinet des Médailles et Antiques de la Bibliothèque Nationale de France



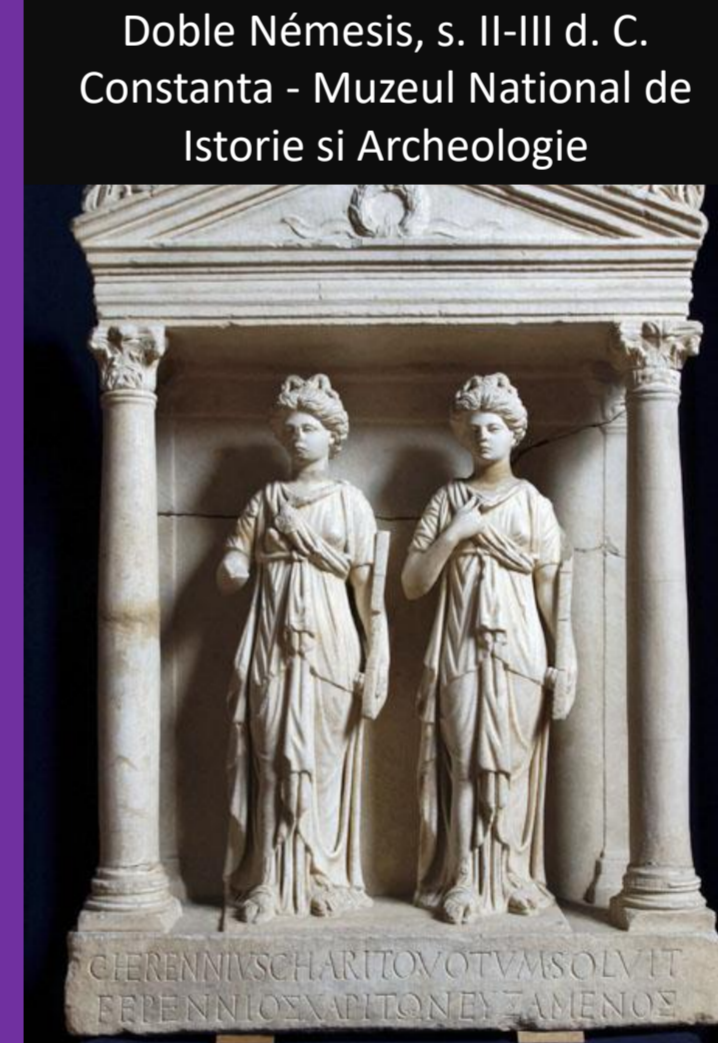
Némesis, Serapis, Isis-Afrodita, s. I-III d. C. Cabinet des Médailles et Antiques de la Bibliothèque Nationale de France



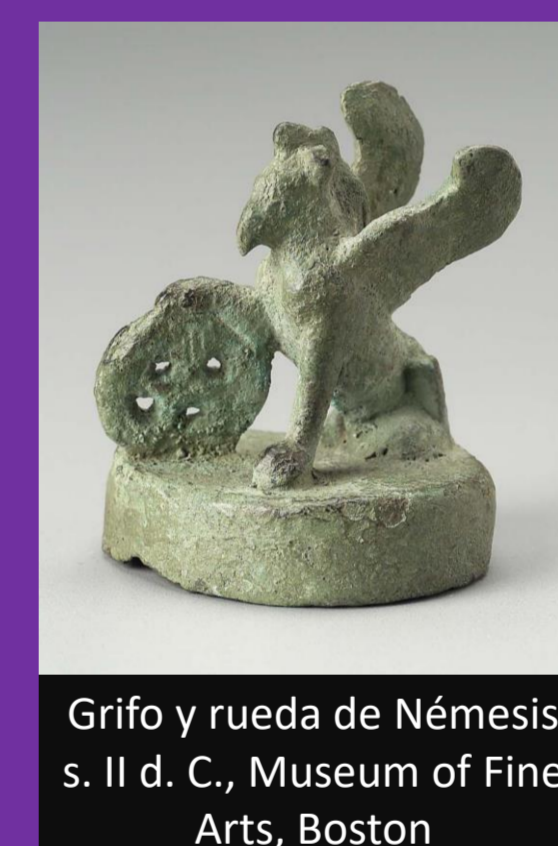
Némesis, s. III d. C. Kunsthistorisches Museum



Némesis, s. III d. C. (Tracia) Münzkabinett, Berlin



Doble Némesis, s. II-III d. C. Constanta - Muzeul National de Istorie si Archeologie



Grifo y rueda de Némesis s. II d. C., Museum of Fine Arts, Boston



Némesis con gladiadores, s. II d. C. Spittal an der Drau

## PERVIVENCIAS ICONOGRÁFICAS EN EL ARTE



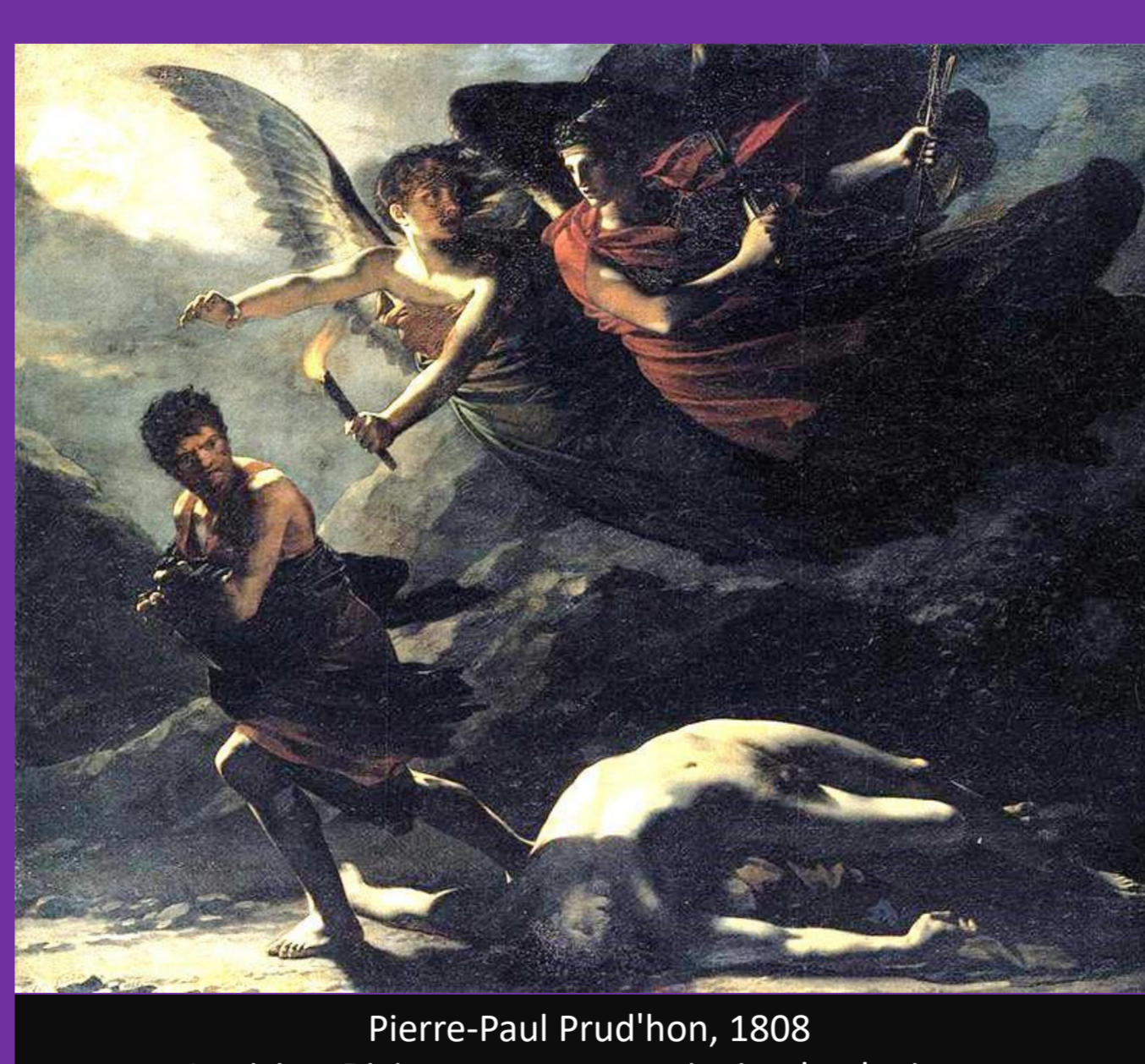
Alberto Durero, 1502 Némesis o Fortuna Staatliche Kunsthalle Karlsruhe



Hans Gieng, 1543 Justicia Justice in Bern, Switzerland.



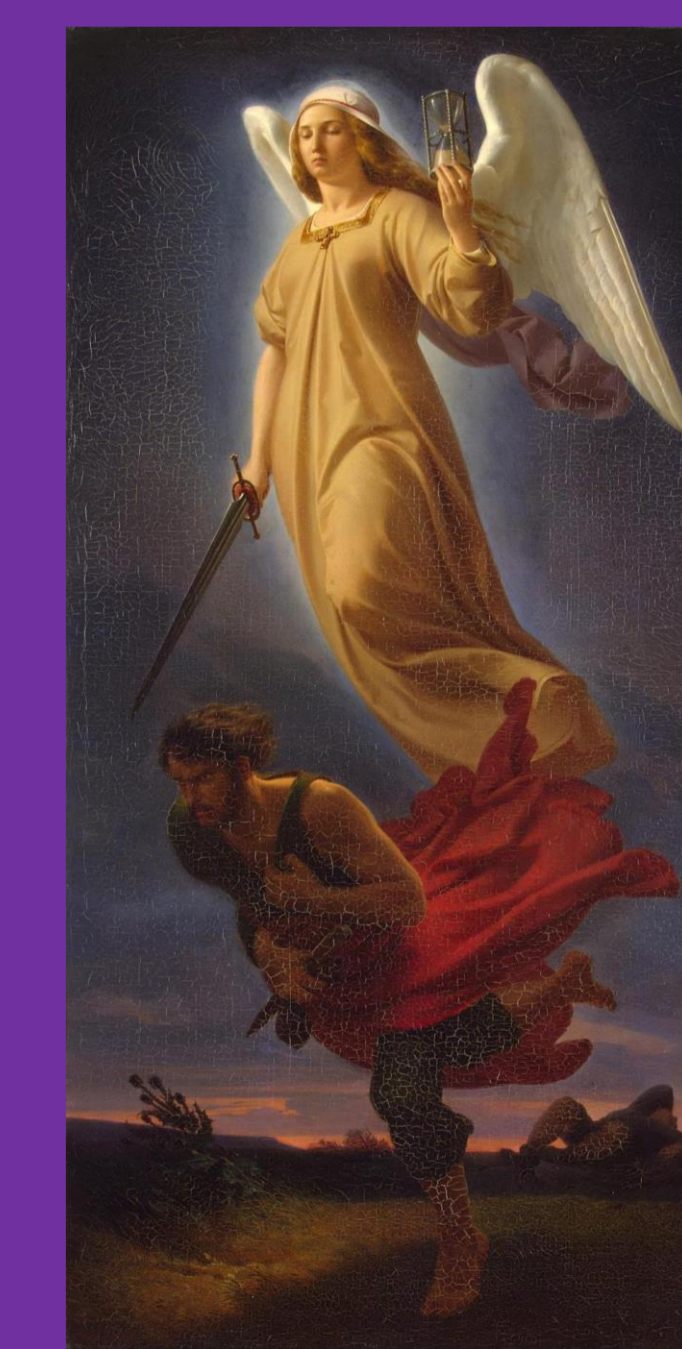
Jacques Callot, 1620 Invidia - pecado capital Biblioteca Nacional Francia



Pierre-Paul Prud'hon, 1808 Justicia y Divina venganza persiguiendo el crimen Musée du Louvre



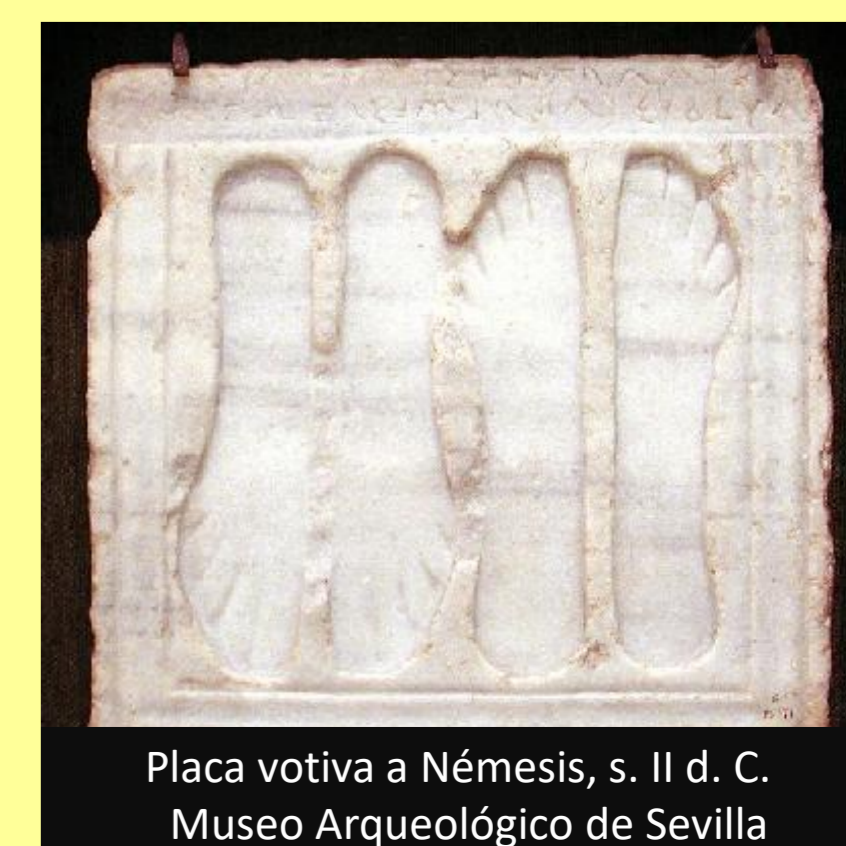
Bertel Thorvaldsen, 1810 Zeus y Némesis Thorvaldsen Museum



Alfred Rethel, 1837 Némesis Hermitage Museum

## BIBLIOGRAFÍA:

BELTRÁN FORTES, J. y RODRÍGUEZ HIDALGO, J. *Italica. Los espacios de culto en el anfiteatro*, Univ. De Sevilla, 2004.  
CANTO, A. “Les plaques votives avec plantae pedum d'Italica: un essai d'interprétation”, *ZPE* 54 (1984), p. 183-194.  
CASAL GARCÍA, R. “La iconografía de Némesis en la glíptica romana”, *La religión romana en Hispania* (1981), p. 111-120.  
DAREMBERG-SAGLIO, *Dictionnaire des Antiquités grecques et romaines*, Viena, 1967.  
ELVIRA, M.A. *Arte y mito. Manual de iconografía clásica*, Madrid, 2008.  
GARCÍA Y BELLIDO, A. “Némesis y su culto en España”, *BRAH* 147 (1960), p. 119-147.  
GRIMAL, P., *Diccionario de Mitología griega y romana*, Barcelona, 1984.  
HORNUM, M. (1993) *Nemesis: the Roman State and the Games*, Brill.  
FORTEA LÓPEZ, F. “El culto a Némesis: Estado de la cuestión y particularidades en la parte occidental del Imperio romano”, *Caesaraugusta* 69 (1992), p.45-62.  
LEXICON ICONOGRAPHICUM MYTHOLOGIAE CLASSICAE (Iimc), « Nemesis » Zurich- Munich, 1981- 1999.



Placa votiva a Némesis, s. II d. C. Museo Arqueológico de Sevilla