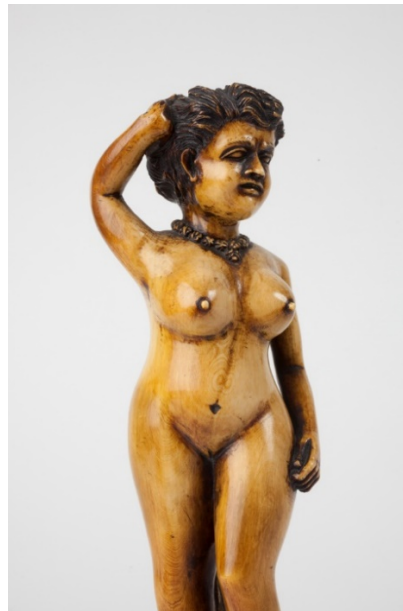


# BOLETÍN INFORMATIVO, 24

4 de octubre de 2023



MFH 1385. Muñeca de diagnóstico (India) Siglo XIX.  
Museo de la Farmacia Hispana. Fotografía de Luis Castelo.

## MUSEO DE LA FARMACIA HISPANA.

Facultad de Farmacia.  
Universidad Complutense de Madrid.  
Plaza de Ramón y Cajal s/n.  
28040 Madrid.

### Contacto:

(+34) 91 394 17 97  
[museofar@ucm.es](mailto:museofar@ucm.es)

### Cómo llegar:

Autobuses: F, G, U, 82, 132.  
Metro: Línea 6 (Circular), parada de Ciudad Universitaria.

### Visitas guiadas:

**AGOTADAS LAS VISITAS PARA GRUPOS EN HORARIO DE MAÑANA DURANTE EL CURSO 2023-2024**

Seguirán estando disponibles las visitas de martes y miércoles en horario de tarde pero solo podrán reservarse con un mes de antelación.  
Octubre y noviembre de tarde ya completos.

De 1 a 3 personas a título particular podrán integrarse en los grupos con visita ya concertada.

### Próximo periodo de reservas:

A partir del 15 de septiembre de 2024

*Si no quieres seguir recibiendo este boletín, puedes darte de baja escribiendo a [museofar@ucm.es](mailto:museofar@ucm.es)*

# ESTAMOS TRABAJANDO...

## **Drugs and Colors. Évora 2023**

Los días 21 y 22 de septiembre, la Universidad de Évora ha sido sede del Congreso Internacional bianual *Drugs and Colors* donde hemos expuesto una pequeña investigación, en formato póster, sobre la pintura de un alquimista, realizada por Manuel Barrón, que conservamos en el Museo. Manuel Barrón y Carrillo (1814-1884) es un pintor bien conocido como representante del paisajismo y del costumbrismo andaluz; su faceta como 'seguidor' de la obra de David Teniers 'el joven' (1610-1690) no había sido, hasta ahora, puesta de manifiesto. El estudio de esta obra, firmada y fechada por el autor, arroja nueva luz a este respecto. Además respalda, con los elementos en ella representados, la recreación del laboratorio alquimista del Museo: el horno, los libros, los alambiques y retortas, entre otros recipientes.



## **Museos y Colecciones universitarias. UMAC-ICOM. Sidney 2023**

A finales de agosto, se ha celebrado en Sydney la Conferencia Anual del Comité de Museos y Colecciones Universitarias del Consejo Internacional de Museos (UMAC-ICOM). Nuestro póster sobre *¿Cómo los estudiantes pueden hacer un mejor museo de farmacia?* fue seleccionado para formar parte del evento. Explicamos los proyectos de *Aprendizaje y Servicio (ApS)* que se llevan a cabo en la Facultad de Farmacia UCM y que tienen el Museo como recurso docente, también el trabajo de las personas que realizan sus prácticas de máster en nuestro centro y del voluntariado cultural de los alumnos de la Universidad de Mayores UCM. El resumen de todas las intervenciones, incluyendo los posters, se puede leer en el volumen 15, número 2, de la revista *UMAC* en este enlace:

<http://umac.icom.museum/wp-content/uploads/2023/08/UMACj-15-2-UMAC2023-Aug-23-web.pdf>



### **Aromas Itinerarium Salutis**

Se ha presentado oficialmente la candidatura de la Ruta Europea de Farmacias Históricas y Jardines Medicinales para la certificación como “Ruta Cultural del Consejo de Europa”, con motivo del XII Foro Consultivo Anual Itinerarios Culturales del Consejo de Europa, celebrado en Łódź, Polonia, del 20 al 22 de septiembre de 2023. *Aromas Itinerarium Salutis* estará en evaluación durante este curso 2023-2024. Como sabéis, el Museo de la Farmacia Hispana forma parte de esta propuesta y esperamos que pronto tengamos una resolución positiva para poner en marcha este itinerario cultural. [www.aromassalutis.eu](http://www.aromassalutis.eu)



### **Visitas guiadas**

El pasado 15 de septiembre se abrió el periodo de reservas de visitas guiadas para el curso 2023-2024. Este año estrenamos formulario online para las reservas. En menos de 2 horas se agotaron las visitas en horario de mañana hasta el mes de junio. De todos modos, este año tendremos también visitas guiada los martes y los miércoles en horario de tarde, pero solo podrán reservarse con un mes de antelación. Aunque octubre y noviembre ya están llenos, hay opciones para los meses siguientes.

También existe la posibilidad de que de 1 a 3 personas, a título particular, puedan integrarse en cualquiera de los grupos con visita ya concertada.



### **Acondicionamiento almacén**

Gracias a la ayuda, económica y personal, del Vicerrectorado de Cultura, Deporte y Extensión Universitaria y al personal de la Unidad de Gestión del Patrimonio, hemos podido acondicionar uno de los almacenes del Museo. Se han suministrado e instalado dos estanterías nuevas y 64 cajas de plástico para el correcto almacenaje y conservación de las piezas, mayoritariamente conjuntos de medicamentos específicos e instrumental de laboratorio.



# LA PIEZA DEL MES

## *Moldeador de cápsulas amiláceas*



MFH 2948

Caja para la preparación de cápsulas medicamentosas

Finales siglo XIX

Madera y metal

Dimensiones (caja cerrada): 10x30x19 cm

Stanislas Limousin (1831-1887) fue un farmacéutico e inventor francés que ideó, entre otros aparatos, esta prensa para moldear discos de oblea y obtener cápsulas amiláceas de cierre húmedo que contenían los diferentes medicamentos en polvo.

El funcionamiento es sencillo: se trata de colocar una oblea circular dentro del molde metálico cóncavo que va inserto en la prensa. Los discos metálicos podían ser de hasta tres tipos de diámetro. Al bajar manualmente la prensa, la oblea es presionada contra el molde y adquiere la forma cóncava. Unida a otra de similares características, formaba el espacio suficiente para almacenar la dosis de medicamento precisa. Humedecidos los bordes de ambas piezas, se sellaba la envoltura. De esta manera se pudo reducir el tamaño de la forma farmacéutica, facilitar su ingesta y aminorar el sabor desagradable de algunas sustancias.

La pieza que a la que dedicamos la sección este mes está formada por una caja de madera dividida en diferentes compartimentos que contienen moldes y la prensa de hierro que da forma al contenedor del medicamento realizado en pan ácimo.

La parte interior de la tapa de la caja contiene la inscripción: “APPAREIL LIMOUSIN / BREVETÉ / EN FRANCE ET L’ETRANGER / LIMOUSIN a Cte. PARIS / INDISPENSABLE pour L’EMPLOI des CACHETS MEDICAMENTEUX / BREVETÉS / VIENNE 1873 MED. DE MERITÉ”. El aparato que da forma a las obleas tiene un sello grabado donde se lee: “MEDICIN OBLATE PATENT”.

**Textos:**

Alejandra Gómez Martín, Antonio González Bueno

## PRÓXIMAMENTE...

Y en noviembre, más... Si quieren recibir nuestras noticias, deben escribirnos a [museofar@ucm.es](mailto:museofar@ucm.es) para que les incluyamos en nuestra lista de distribución.