

BOLETÍN INFORMATIVO, 19

19 de diciembre de 2022



Microscopio. Siglo XIX. Fotografía de Luis Castelo.

MUSEO DE LA FARMACIA HISPANA.

Facultad de Farmacia.
Universidad Complutense de Madrid.
Plaza de Ramón y Cajal s/n.
28040 Madrid.

Contacto:

(+34) 91 394 17 97
museofar@ucm.es

Cómo llegar:

Autobuses: F, G, U, 82, 132.
Metro: Línea 6 (Circular), parada de Ciudad Universitaria.

Visitas guiadas:

AGOTADAS DURANTE EL CURSO 2022-2023

Próximo periodo de reservas:

A partir del 15 de septiembre de 2023

ESTAMOS TRABAJANDO...

Felices Fiestas

Este año la felicitación navideña que habéis recibido la componen un par de instrumentos de vidrio relacionados con los procesos de destilación y evaporación: un capitel de destilación o 'cabeza de turco' y una 'mujer en jarras', ambos procedentes del laboratorio químico en el que trabajó Joseph Louis Proust (1754-1826). Aunque hemos retocado la fotografía para crear una imagen relacionada con estas fiestas, la original fue realizada por Guillermo Gumiel con ocasión de la exposición temporal *Boticas y boticarios en el Nuevo Baztán de Juan de Goyeneche (1710-1735)* que se celebró este año en la sala de exposiciones de la Comunidad de Madrid en Nuevo Baztán.



Investigación

Un grupo de investigadores de la Facultad de Veterinaria de la UCM, formado por Joaquín Sánchez de Lollano, Manuel García-Espantaleón y Nuria Benítez, han presentado, en la Trobada 2022 de la SCHCT, recientemente celebrada en las Illes Balears, una investigación sobre la decoración de una de las boticas del Museo: "Animales exóticos en una botica castellana del siglo XVIII: el Hospital de San Juan Bautista de Astorga (León)". Su investigación se enmarca dentro del proyecto *Animales exóticos en la ciudad. La historia del zoo de Barcelona en el contexto internacional* (PID2020-112514GB-C21).



Prácticas en el Museo

Damos la bienvenida a nuestro estudiante en prácticas, Arnaldo Batista, que cursa el Máster de Conservación de Patrimonio Cultural en la Facultad de Bellas Artes de la UCM. Durante los próximos meses, se dedicará a la catalogación de las medallas y condecoraciones que conservamos en el Museo. Os iremos contando. Por si estáis interesados en su lectura, Arnaldo es el responsable del boletín "Memorias de la ciudad" sobre numismática y filatelia. Instagram: @memoriasdelaciudad_cardenas También publica "Conversaciones con el editor" y este número se lo dedica al Museo. Instagram: @arnaldo_batista_alonso



LAS PIEZAS DEL MES

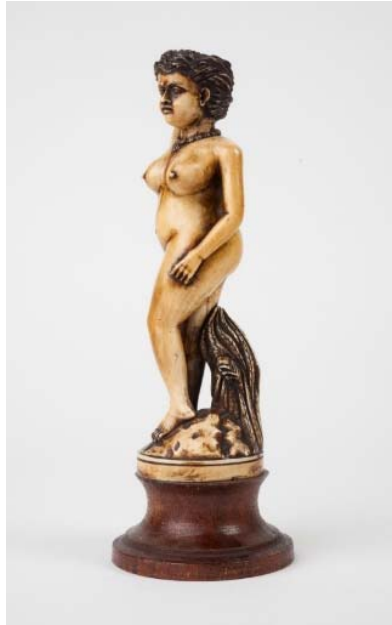
Con motivo del Día Europeo del Patrimonio Universitario, celebrado el 18 de noviembre, realizamos en Redes Sociales algunas publicaciones en colaboración con el Centro Cultural La Corrala-Museo de Artes y Tradiciones Populares de la Universidad Autónoma de Madrid. La idea era crear vínculos, entre las piezas de los dos museos, en torno a las temáticas del parto, el pudor femenino, la infancia y los remedios populares.



EL PARTO

El Museo de la Farmacia Hispana conserva un armario, con unas pinturas sobre lienzo decorando el interior de sus puertas, donde se hace referencia a las alegorías de la Cirugía y la Medicina, relacionándolas con dos escenas populares donde el papel de la mujer curandera cobra protagonismo. En una de esas escenas, una mujer prepara un brebaje para otra mujer que parece indispuesta y sentada con dos cojines en la espalda: podemos imaginar que trata de encontrar alivio frente a los malestares frecuentes en el embarazo.

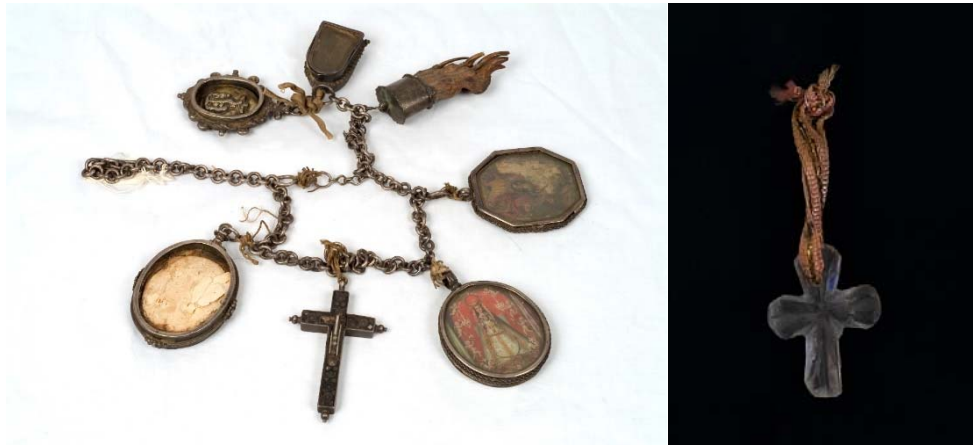
En este sentido, el Centro Cultural La Corrala-Museo de Artes y Tradiciones Populares de la Universidad Autónoma de Madrid conserva una silla partera del País Vasco y una planta llamada rosa de Jericó. En varias regiones del País Vasco han existido, al menos desde el siglo XVIII, unas curiosas sillas de parto con asiento triangular. Algunos testimonios dan cuenta de su uso, indicando que la parturienta se sentaría de frente al respaldo, poniendo una pierna por cada lado de los brazos y agarrándose del palo torneado en el extremo superior. Después de los partos, se colocaba la tabla móvil de forma definitiva y la silla era aprovechada como silla corriente. Por otro lado, la 'Doradilla', 'Flor de Piedra' o 'Falsa rosa de Jericó' (*Selaginella lepidophylla* (Hook. & Grev.) Spring), se utilizaba en algunos lugares de España para favorecer el parto. Se trata de una planta que puede permanecer mucho tiempo seca pero que, al introducirla en el agua, reverdece. La tradición atribuía propiedades beneficiosas en el alumbramiento, ayudando a la dilatación a medida que las hojas iban abriéndose por efecto de la hidratación.



PUDOR FEMENINO

El Museo de la Farmacia Hispana de la UCM conserva una muñeca de diagnóstico de finales del siglo XIX de procedencia hindú. Se trata de una pequeña escultura de alabastro, que representan una mujer desnuda, y que debió formar parte de una colección donde se representara a la mujer desde diversos ángulos. Este tipo de figuras eran empleadas, en las consultas médicas, en culturas donde a la mujer no le estaba permitido desnudarse por pudor; estas piezas servían de eslabón intermedio entre el terapeuta y la mujer enferma.

El Centro Cultural La Corrala-Museo de Artes y Tradiciones Populares de la Universidad Autónoma de Madrid conserva un traje de mujer ansotana (Huesca). Las pervivencias del pasado son evidentes en el traje femenino del valle de Ansó. Los especialistas en indumentaria popular no parecen ponerse de acuerdo sobre el origen del traje, si bien es cierto que se citan con frecuencia dos momentos en la historia donde se utiliza el característico talle alto del traje ansotano: por un lado, la indumentaria utilizada por la servidumbre en el periodo de los Reyes Católicos y, por otro, la moda estilo imperio del siglo XIX, con la que algunos han visto similitudes. El traje ansotano destaca por su basquiña, compuesta por un sayo de lana verde abatanada, que cae en forma recta desde el pequeño cuerpo que se ajusta a la parte superior del pecho, y que presenta más o menos pliegues según sea el traje para diario o para fiesta. Se trata de un traje que oculta las formas femeninas y enlaza, en este sentido, con el pudor por mostrar el cuerpo de la pieza del Museo de la Farmacia Hispana.



INFANCIA

El Museo de la Farmacia Hispana conserva un cinturón de amuletos para niños. Esta parte de la población solía tener una alta mortandad y gran cantidad de enfermedades en el pasado. Es por esta razón que se intentaba proteger a los niños con diversos amuletos mezclando lo profano con lo religioso. En este caso, podemos encontrar la garra de tejón contra el mal de ojo y una serie de relicarios e imágenes como la cruz de Caravaca, San Jerónimo, San José, la Virgen de la Soledad y la Virgen del Rosario.

En este sentido, el Centro Cultural La Corrala-Museo de Artes y Tradiciones Populares de la Universidad Autónoma de Madrid conserva una cruz de sal. En Cardona (Barcelona), ha existido la costumbre de hacer figurillas de sal, procedentes de las minas de sal de la población. Se utilizaban durante el bautizo, dándose a chupar a los niños y niñas. Suelen llevar un lazo azul para los niños y rosa para las niñas. Las personas suelen conservar estos pequeños amuletos toda su vida.



REMEDIOS POPULARES

El Museo de la Farmacia Hispana conserva algunos recipientes de vidrio para almacenar *sangre de dragón*; en realidad savia del drago canario que, al entrar en contacto con el aire, se vuelve de color rojo intenso. Esta savia tiene propiedades cicatrizantes y fue utilizada como remedio habitual dentro de las boticas.

El Centro Cultural La Corrala-Museo de Artes y Tradiciones Populares de la Universidad Autónoma de Madrid posee una botella de agua oxigenada de 1926. El agua oxigenada es un poderoso oxidante; a temperatura ambiente es un líquido incoloro de olor penetrante. En muchos productos domésticos se emplea, convenientemente diluida, con usos medicinales (antiséptico y antimicrobiano), incluso para la desinfección bucal, y como blanqueador de vestimenta y del cabello. El *Laboratorio del Doctor Grau S.A.* se fundó en los inicios del siglo XX, hacia 1902. Comercializó un gran número de productos, más de trescientos, la mayor parte de ellos comercializados con la marca 'Grau' y 'Laboratorio Grau'; de este total sobresalen los más de 100 tipos de 'Inyectables Grau', los 'Granulados Grau', los 'Vinos Grau' y los 'Jarabes Grau'. La solución 'Agua oxigenada neutra medicinal', fue anotada, en el registro de medicamentos, bajo la propiedad de *Grau & Cia.*, a fines de 1926 (09/12). Algunos de sus productos, como los 'Hidrolitines Dr. Grau' dispusieron de envases especiales para uso de grandes colectivos (colegios, comunidades religiosas, etc.)

Textos: Ana Isabel Díaz-Plaza (UAM), Antonio González Bueno (UCM), Alejandra Gómez Martín (UCM)

PRÓXIMAMENTE...

En enero, más... Si quieren recibir nuestras noticias, deben escribirnos a museofar@ucm.es para que les incluyamos en nuestra lista de distribución.