

# BOLETÍN INFORMATIVO, 15

31 de mayo de 2022



Botiquín de viaje. Siglo XVIII. Fotografía de Luis Castelo.

## MUSEO DE LA FARMACIA HISPANA.

Facultad de Farmacia.  
Universidad Complutense de Madrid.  
Plaza de Ramón y Cajal s/n.  
28040 Madrid.

### Contacto:

(+34) 91 394 17 97  
[museofar@ucm.es](mailto:museofar@ucm.es)

### Cómo llegar:

Autobuses: F, G, U, 82, 132.  
Metro: Línea 6 (Circular), parada de Ciudad Universitaria.

### Visita guiada:

**AGOTADAS DURANTE EL CURSO 2021-2022.**

**Próximo periodo de reservas:**

A partir del 15 de septiembre de 2022.

*Si no quieres seguir recibiendo este boletín, puedes darte de baja escribiendo a [museofar@ucm.es](mailto:museofar@ucm.es)*

# ESTAMOS TRABAJANDO...

## Conferencias

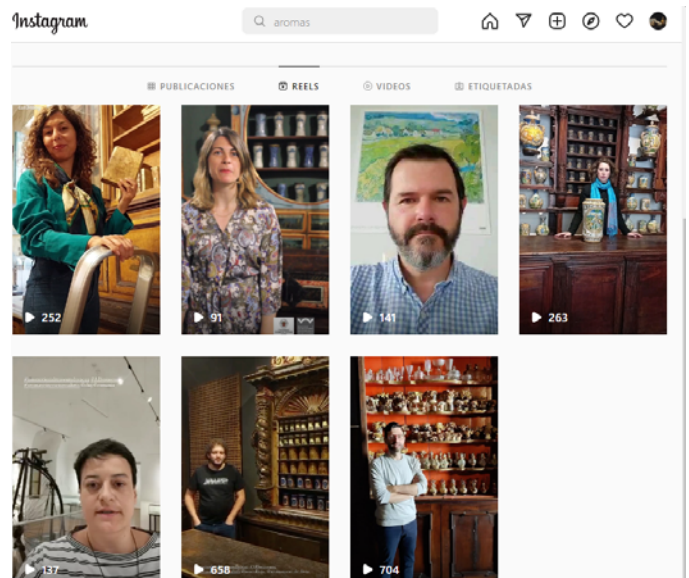
La Fundación de Ciencias de Salud ha programado un ciclo de conferencias titulado *La Humanización de la Sanidad a través de la Historia: Edad Media*. El 8 de junio, a las 10:00, se emitirá *on line* la intervención a cargo de nuestro director, Antonio González Bueno, titulada "La ciencia en la Europa medieval cristiana". El espacio escogido para esta intervención fue la recreación del laboratorio alquimista. El próximo 22 de junio será la sesión titulada "La atención sanitaria: medicina, cirugía, farmacia y el arte de curar en la Europa medieval cristiana" impartida por Javier Puerto Sarmiento.



## Celebración del Día Internacional de los Museos

Con motivo de nuestro día, participamos en la iniciativa de la Universidad de Valencia, promotora de la propuesta de itinerario cultural europeo *Aromas Itinerarium Salutis*. Consistió en la grabación de un vídeo presentando un objeto del Museo, concretamente la farmacia de viaje que, en este boletín, protagoniza la pieza del mes. Cada museo, colección o farmacia histórica implicadas en este proyecto dejaron su aportación; todas ellas pueden verse en Instagram en la cuenta *@aromas.itinerarium.salutis*

Otros participantes: Farmacia de Santa María della Scala de Roma, albarelos de la recreación de la botica del Monasterio de Santa María la Real de Oseira de Ourense, Museo de Farmacia de Roccavaldina, Colección de farmacia en Cluj-Napoca (Rumanía), Museo de Llivia y Farmacia antigua de Figline Valdarno.



## Exposición

Con motivo del bicentenario de la Puchera de Riaza, se inauguró, el pasado 21 de mayo, la exposición: "Puchera de Riaza. Primer medicamento específico de España", en la sala de exposiciones del Ayuntamiento de Riaza. Se podrá visitar hasta el 12 de junio. Además de la exposición, se ha editado un libro conmemorativo. La puchera de Riaza, un electuario febrífugo elaborado por el farmacéutico Frutos Sanz Agudo en 1820, fue de gran eficacia para paliar las fiebres intermitentes causadas por la malaria. En el Museo conservamos uno de estos recipientes originales acompañado de su prospecto.



# LA PIEZA DEL MES

## Farmacia de viaje

MFH 2823

Siglo XVII

22 x 42 x 42 cm (cerrada) 22 x 42 x 65 cm (abierta)



En el Museo conservamos dos farmacias de viaje. Actualmente, una de ellas forma parte de la exposición temporal “Boticas y boticarios en el Nuevo Baztán de Juan de Goyeneche”, que se puede contemplar en la sala de exposiciones de la Comunidad de Madrid, sita en Nuevo Baztán, hasta el 12 de junio.

Este tipo de farmacias portátiles eran empleadas en los viajes de las clases más pudientes, o en campañas militares, donde se podían permitir tener un boticario a su servicio que les preparara los distintos remedios medicinales; es lo que las diferencia de los botiquines de viaje, donde los frascos contienen los medicamentos ya elaborados.

Normalmente, conservan elementos de origen mineral de difícil localización pues las hierbas eran recogidas directamente del entorno más cercano. Esta farmacia podría ser un ‘ojo de boticario portátil’ pues conserva muchos de los elementos más valiosos y difíciles de conseguir.

Abunda la presencia de piedras, porque había creencia en sus propiedades médicas y mágicas, como así ha quedado reflejado en los lapidarios. Podían ser benéficas o maléficas según su brillo y color. Se creaba una relación entre las gemas, con los planetas, los meses del año y el zodiaco. También se vinculaban con la terapéutica de Galeno donde se clasificaban según sus dos *dynamis* (caliente/fría, seca/húmeda). Básicamente, había una concepción mágica en el empleo de simples minerales.

La farmacia de viaje que os acercamos hoy es una pieza comprada en Madrid, en diciembre de 1964, por 26.035 pesetas, al anticuario *Abelardo Linares*. Tanto en el libro de registro como en la ficha de inventario se sugiere su procedencia andaluza.

Los dos colores que la caracterizan son fruto de algunos repintes y restauraciones. Parece ser que algunos cajones fueron repintados de color oscuro para igualarlos a los ya existentes en alguna reparación. Pero cuando la pieza fue restaurada, se descubrió su color granate original y los cajones más recientes ahora siguen oscuros, tal y como fueron pensados.

En su parte frontal podemos adivinar algunas letras que seguramente formarían el nombre de su propietario: D [De] FrANo [Francisco] BAENa [¿?]

Está realizada en madera policromada, con metal para los herrajes, y conserva las inscripciones con que describían el contenido de los cajoncillos donde se guardaban los simples medicinales tales como CATO, OLM, CONR, COA, BAL.LÛ, LIG. ALOC, DSALIBU, SUCIN, CHISTAL, AMBAR GRIS, LAUD. OP, JACINT. PP, LA.BEC.OP, SANs DRACs, LA. LACULIA, ALMIZCLE, OCUL.CAN. Y en la parte central: RUB. P, MAR. P, P. DE GR., CAF. P, SARD, GRAN P.

Algunos ejemplos concretos serían:

- AMBAR: se desconocía que era una resina fósil y se empleaba por la creencia en sus múltiples cualidades medicinales.
- AMBAR GRIS: se desconocía que era producto del estómago de los cachalotes. También tenía multitud de propiedades medicinales y se utilizaba como fijador de perfumes.
- JACINT. PP.: piedras de Jacinto que, engarzados en anillos, eran empleados contra todo tipo de venenos y contra la peste.
- LA.BEC.OP: piedra bezoar o cálculo estomacal de rumiante, también utilizado como antídoto contra los venenos.
- SANS DRACs: sangre de dragón o raíz de drago, con propiedades cicatrizantes en su savia.
- OCUL. CAN: Ojos de cangrejo, concreciones calcáreas que crían en su interior estos animales, visibles en tiempos de muda, empleadas para purificar la sangre, evitar la acidez de estómago, etc.
- RUB. P: piedras de rubí.
- GRAN. P.: granates.

#### **Para saber más:**

PUERTO SARMIENTO, Javier (2015): *Medicamentos legendarios. Mito y ciencia en la terapéutica clásica*. Madrid: Real Academia Nacional de Farmacia / COFARES.

## PRÓXIMAMENTE...

Y a finales de junio, más. Si conocéis personas o grupos que puedan estar interesados en recibir nuestras noticias, deben escribirnos a [museofar@ucm.es](mailto:museofar@ucm.es) para que les incluyamos en nuestra lista de distribución.