



¿OLVIDO DE CONTRASEÑA?



UNIVERSIDAD PARA MAYORES

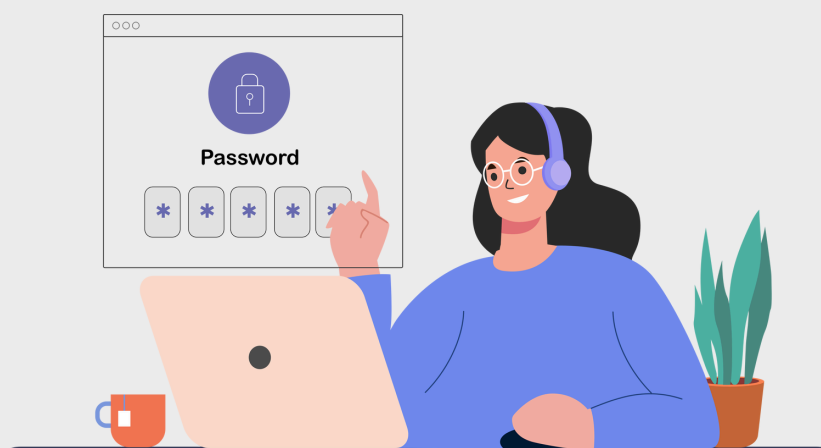
UNIVERSIDAD COMPLUTENSE DE MADRID

¿QUÉ ES EL CORREO ELECTRÓNICO UCM?

Es el **método de comunicación** a través del cual la **Universidad para Mayores**, los **coordinadores** y el **profesorado** se comunican con el **estudiantado**. En el correo electrónico UCM recibirás mensajes sobre todas las **actividades**, las **clases**, los **posibles cambios de horario y aula**, etc.

Cuando tu profesor te mande un mensaje desde el Campus Virtual te aparecerá un mensaje en tu correo UCM.

No sucede en el caso contrario: cuando se te envíe un mensaje por correo electrónico UCM nunca recibirás ningún tipo de mensaje en el Campus Virtual.



HE OLVIDADO MI CONTRASEÑA, ¿QUÉ HAGO?

Puede que olvidemos nuestra contraseña y no podamos acceder a los servicios que necesitamos. En ese caso, estableceremos una nueva contraseña siguiendo estos pasos:

1

Sin introducir nuestra contraseña, seleccionaremos la opción '[¿Olvidó su contraseña?](#)' situada en la parte inferior izquierda.



The screenshot shows the 'Acceso Web Unificado' page for Universidad Complutense Madrid. The page title is 'Acceso Web Unificado a la UCM (Web SSO)'. Below the title, there is a message: 'Identificarse correctamente en esta página le habilitará la entrada en la mayoría de las aplicaciones y en los servicios en la nube @UCM.' A red warning message states: 'SI NO HAS CAMBIADO TU CONTRASEÑA EN LOS ÚLTIMOS 6 MESES, NI ACTIVADO EL DOBLE FACTOR DE AUTENTICACIÓN, TE RECOMENDAMOS QUE LO HAGAS AHORA: CAMBIA TU CONTRASEÑA Y ACTIVA 2FA'. The login form includes fields for 'Dirección de correo UCM', 'Contraseña', and a second factor field. There is a checkbox for 'Confiar en este equipo.' and an 'Iniciar sesión' button. At the bottom left, the link '¿Olvidó la contraseña? Más información' is circled in red.



2

Aquí el proceso será el mismo que el explicado en el **punto 3** de la guía '**Activación del correo electrónico**', pero teniendo esto en cuenta:

Una vez obtengamos nuestro código de activación, seleccionaremos la opción **Contraseña y/o usuario olvidados** y continuaremos el proceso.



TEN EN CUENTA

La contraseña ha de tener, al menos, **8 caracteres**.

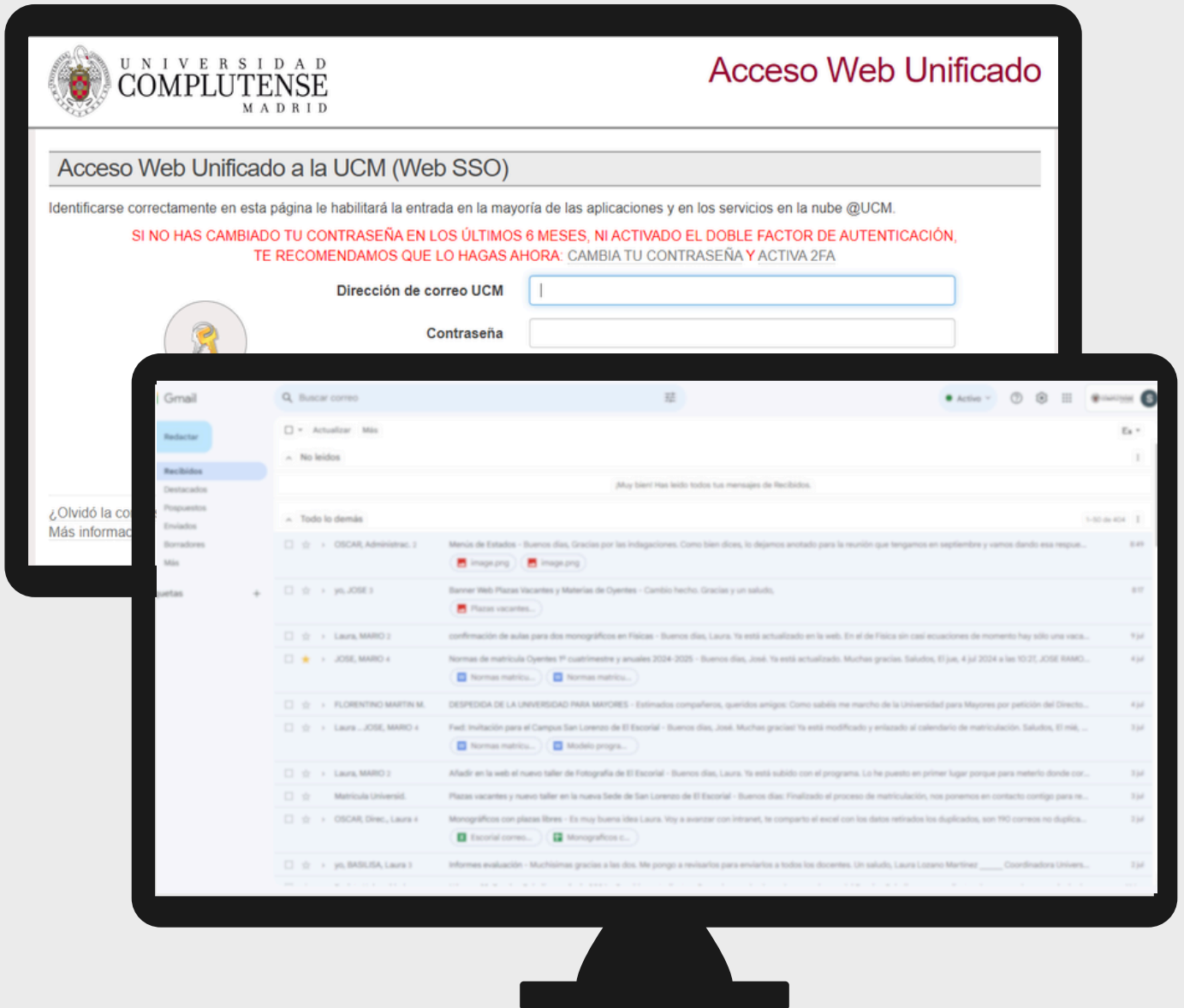
Es recomendable apuntar la nueva contraseña en un **lugar seguro al que tengamos fácil acceso solo nosotros**: un papel que podamos consultar bien, nuestra carpeta de la Universidad, las notas del móvil, etc.

Para crear una contraseña segura, es necesario incluir **letras** y, al menos **dos dígitos**.

A menudo, los dispositivos nos dan la opción de guardar usuario y contraseña. Esto es muy cómodo, pero **no muy recomendable** en cuanto a seguridad (o porque cambiemos de dispositivo y nos desaparezcan todos los datos). Por eso, es mejor apuntar los datos en un lugar seguro o tratar de memorizarlos.

3

Introducir tu **correo electrónico** y tu **nueva contraseña** y pinchar en **iniciar sesión**



4

Ya puedes leer todas las **comunicaciones oficiales** de la Universidad para Mayores



UNIVERSIDAD PARA MAYORES

UNIVERSIDAD COMPLUTENSE DE MADRID