

Población N

23

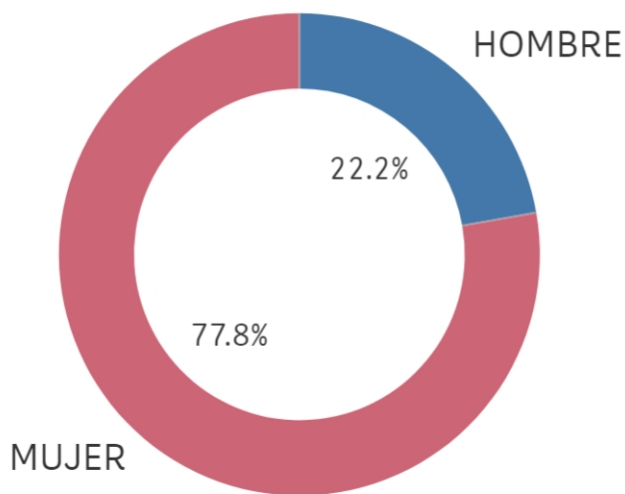
%_Participacion

39,1%

Participación n

9

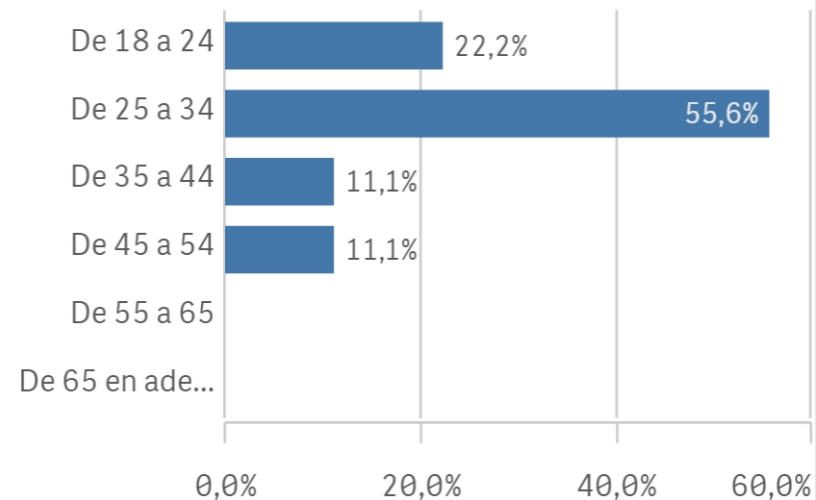
Genero



■ HOMBRE ■ MUJER

Edad (años)

(%) Porcentaje por franjas



Edad media (años)

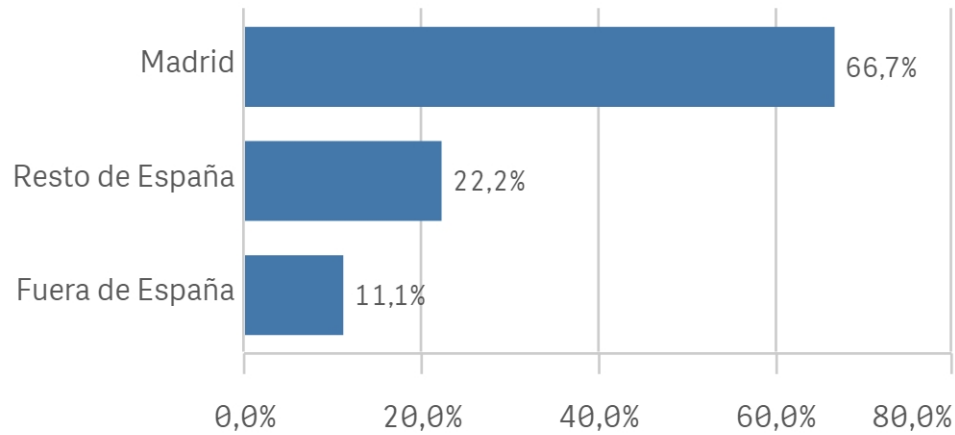
29,6

Des. Típica

8,3

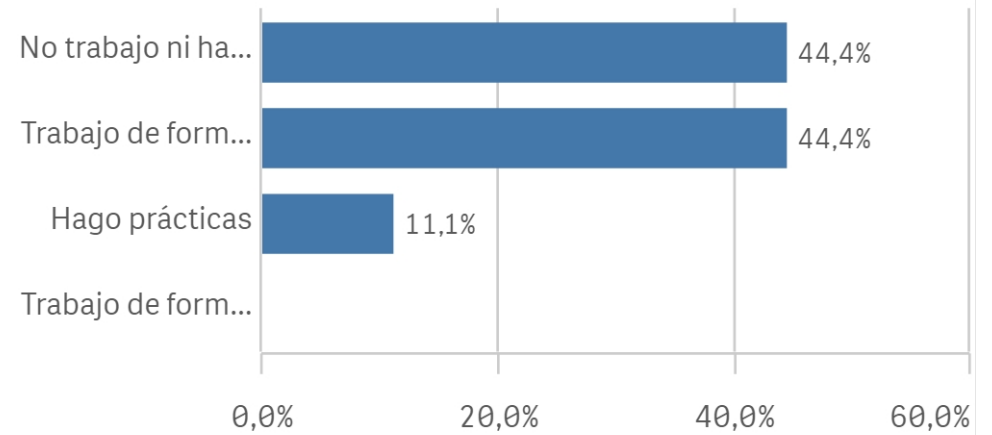
Lugar de residencia

(%) Porcentaje por franjas

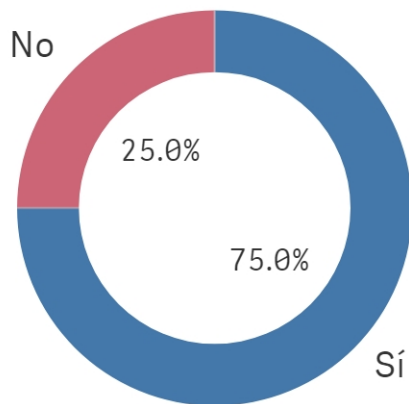


Situación laboral

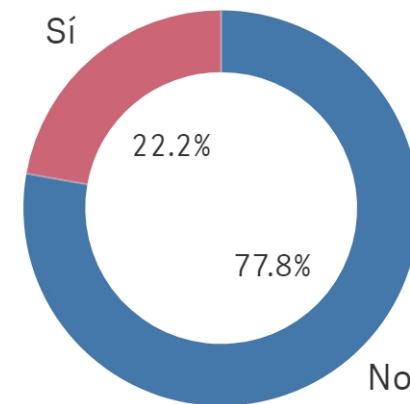
(%) Porcentaje por franjas



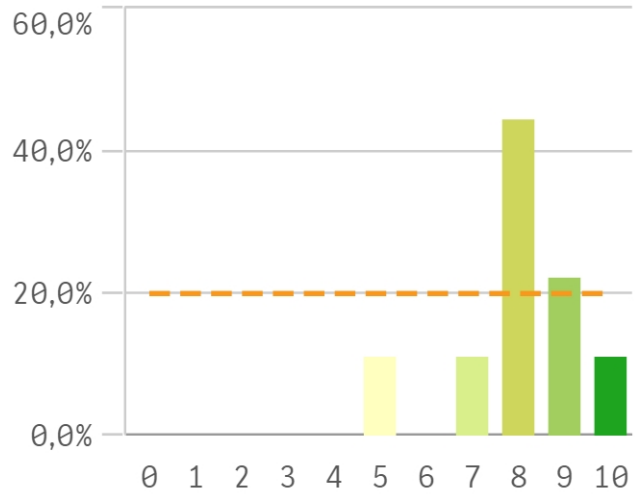
Puesto de trabajo relacionado con los estudios



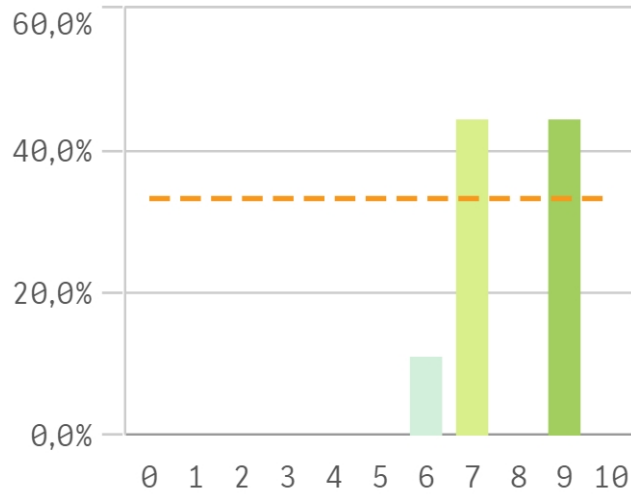
Alumnos inscritos en la OPE



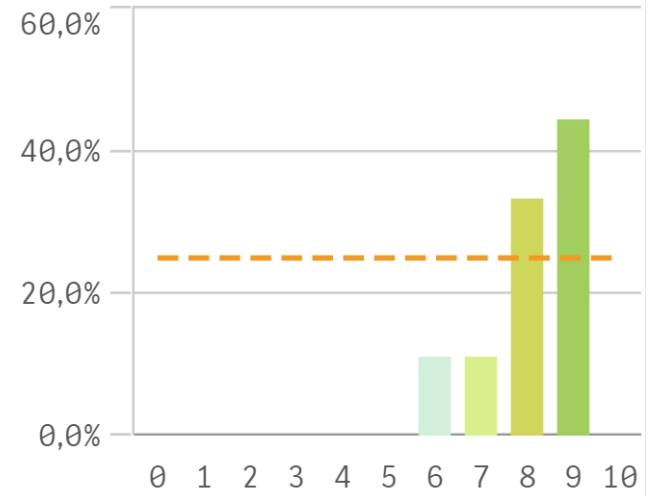
Objetivos claros



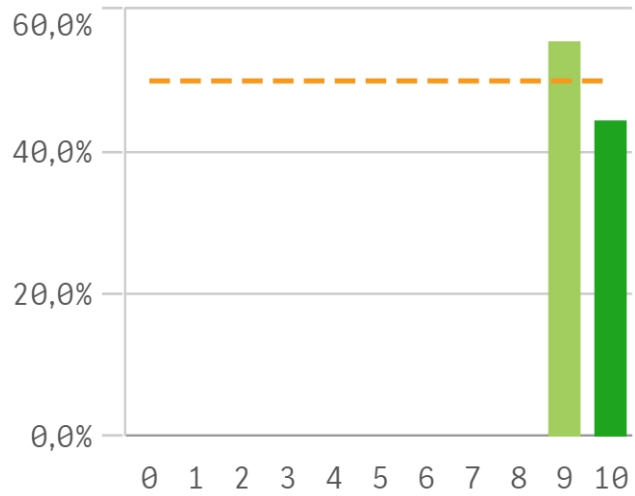
Plan de estudios adecuado



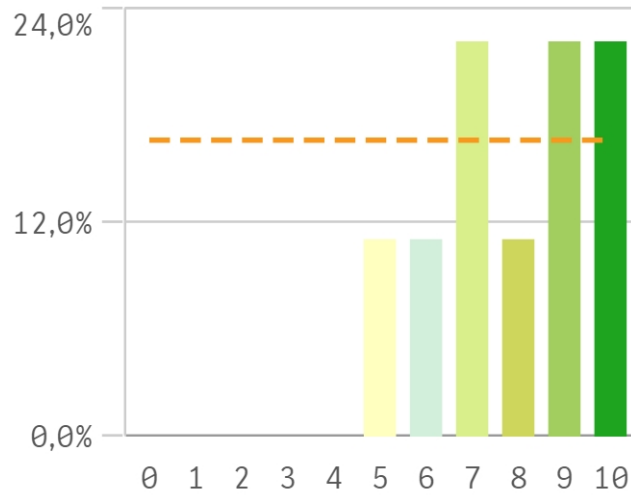
Nivel de dificultad apropiado



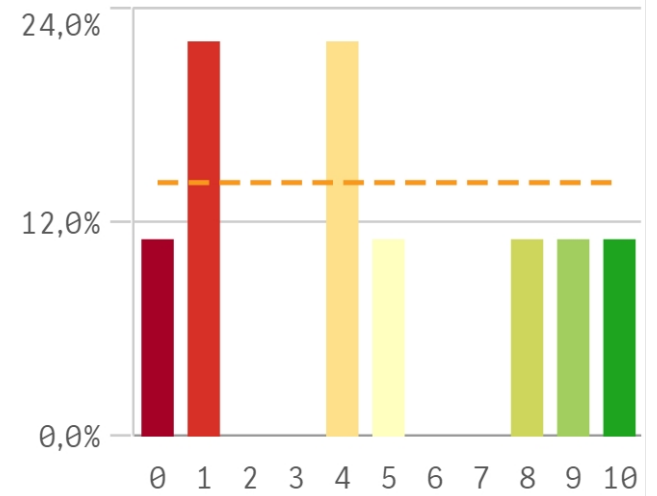
Número de alumnos por aula



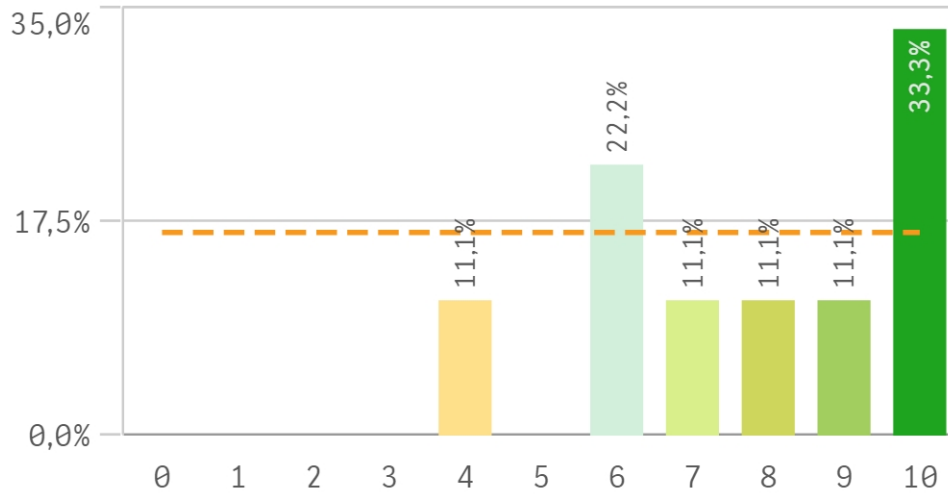
Integración de teoría/práctica



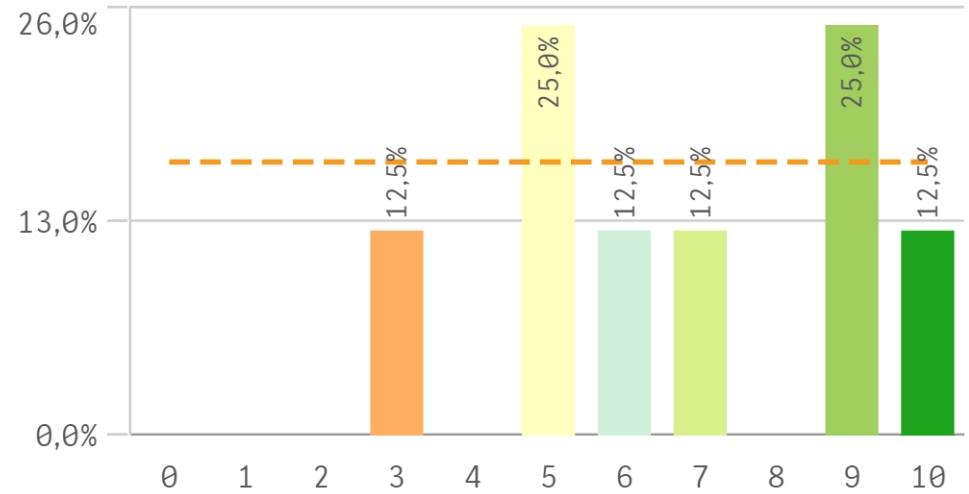
Calificaciones en tiempo adecuado



Relación calidad/precio

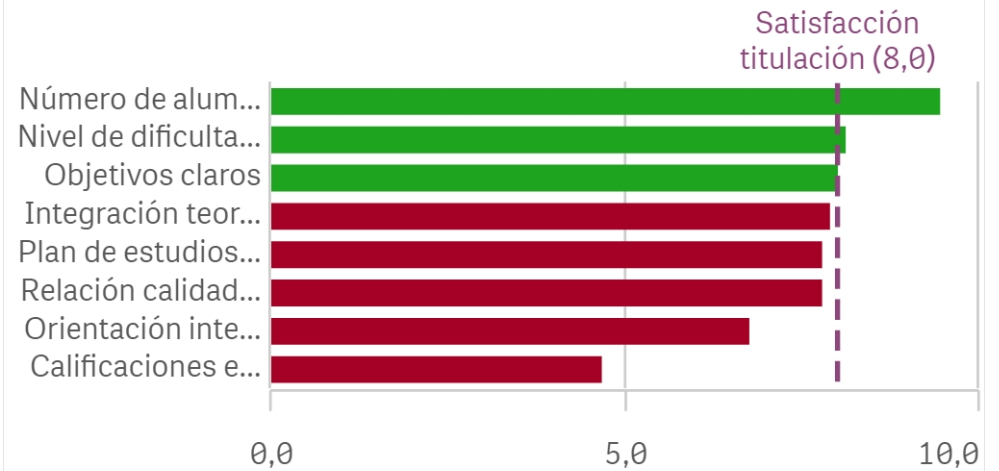


Orientación internacional

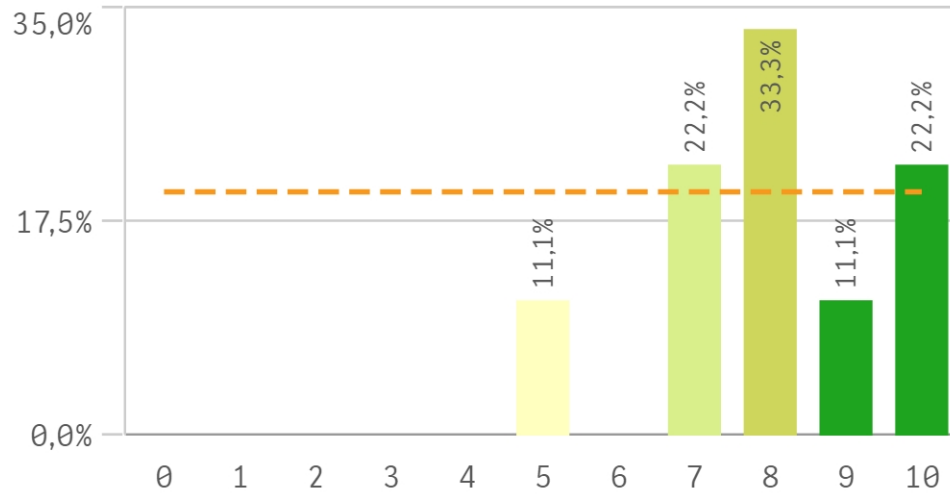


Fortalezas y debilidades

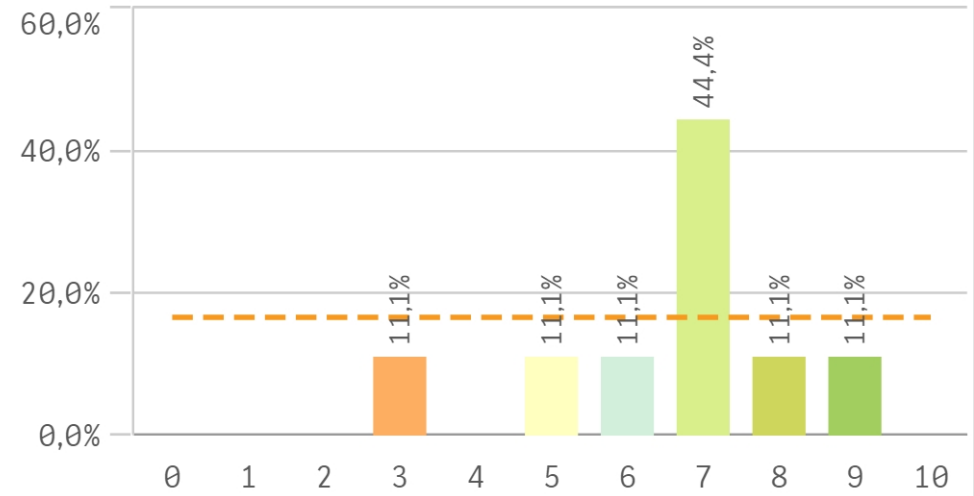
Desarrollo académico	Media	Desv. típica	Me
Número de alumnos por aula	9,4	0,5	9
Nivel de dificultad apropiado	8,1	1,1	8
Objetivos claros	8,0	1,4	8
Integración teoría/práctica	7,9	1,8	8
Plan de estudios adecuado	7,8	1,2	7
Relación calidad/precio	7,8	2,2	8



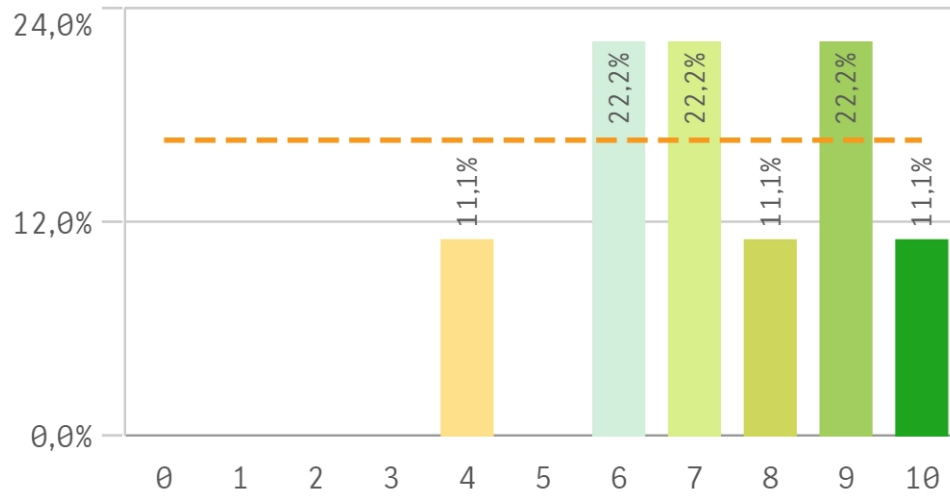
Objetivos propuestos alcanzados



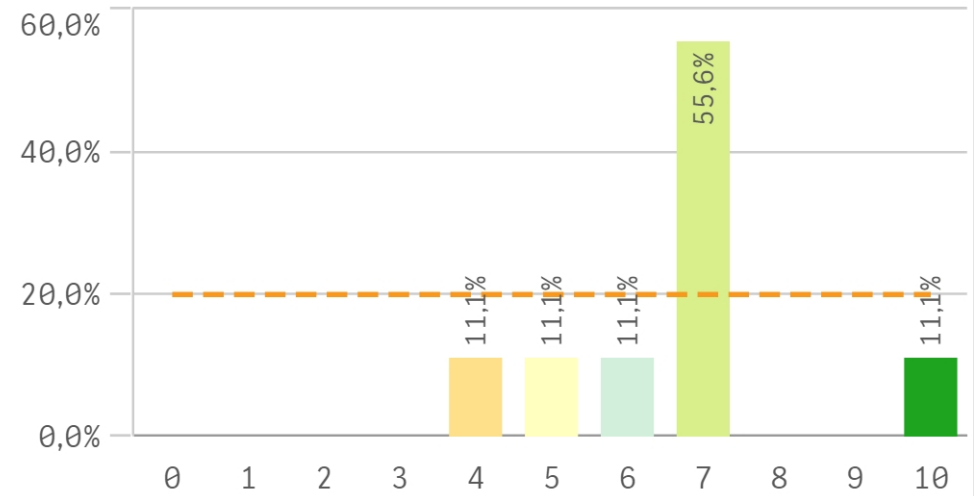
Componente práctico adecuado



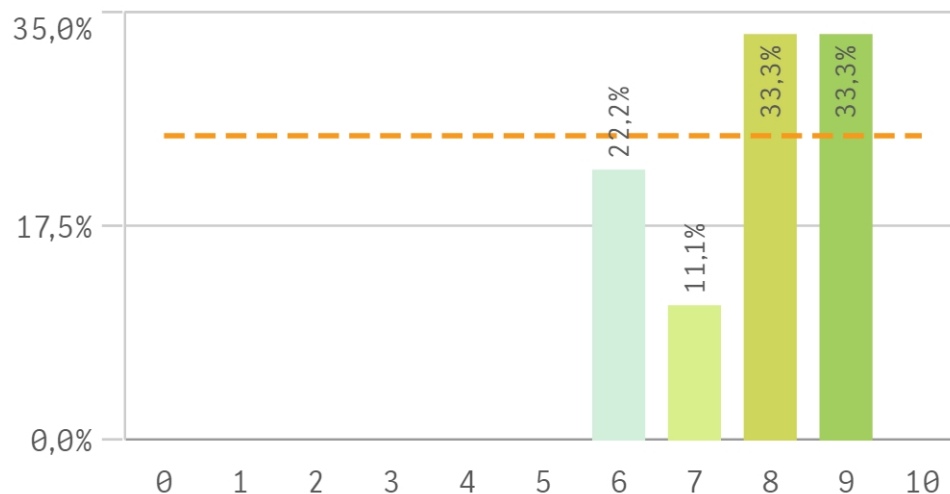
Contenidos innovadores



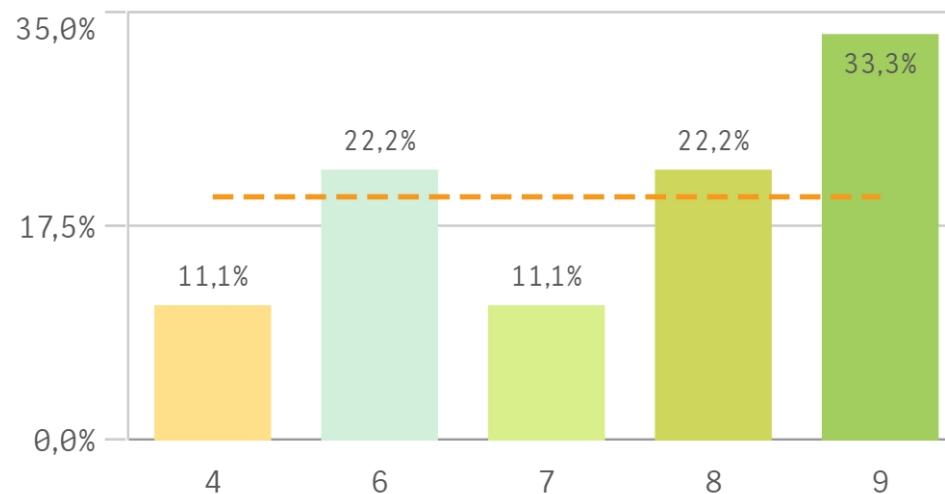
Contenidos organizados y no solapados



Trabajo no presencial útil

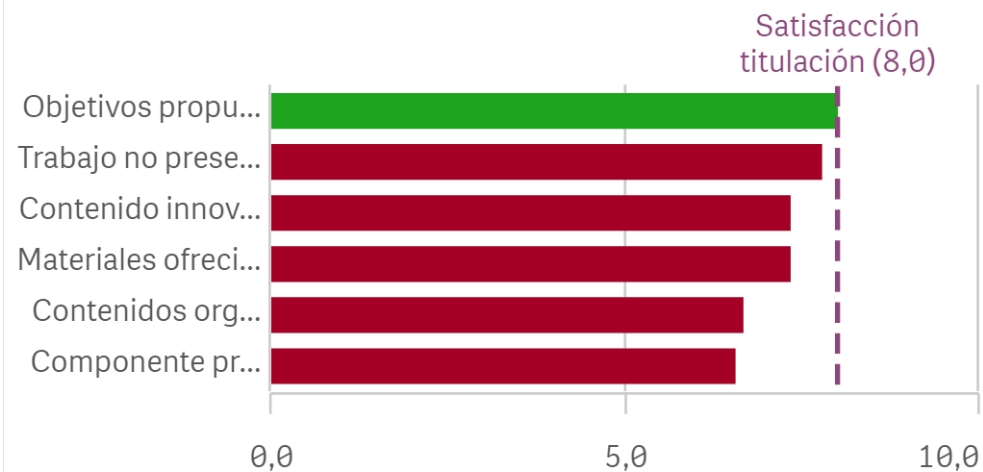


Materiales ofrecidos actuales y novedosos

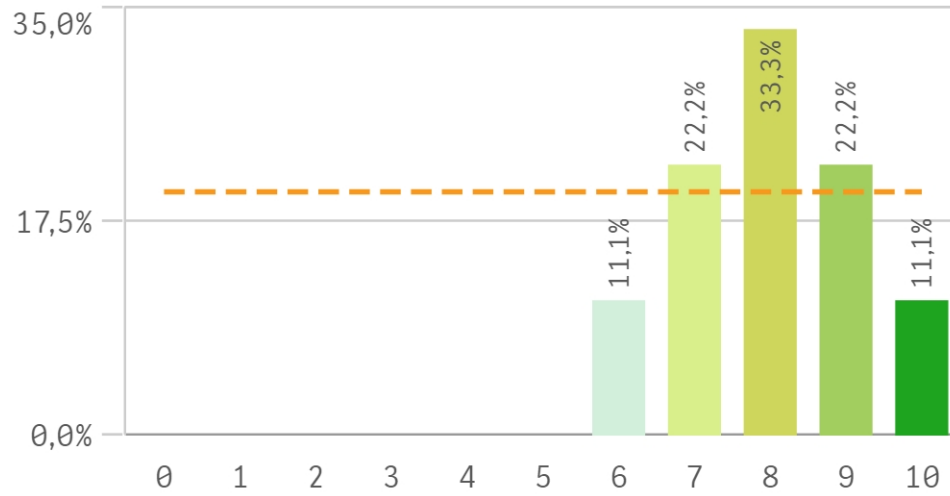


Asignaturas, tareas y materiales	Q	Media	Desv.
Objetivos propuestos alcanzados		8,0	1,
Trabajo no presencial útil		7,8	1,
Contenido innovador		7,3	1,
Materiales ofrecidos actuales y novedosos		7,3	1,
Contenidos organizados y no solapados		6,7	1,

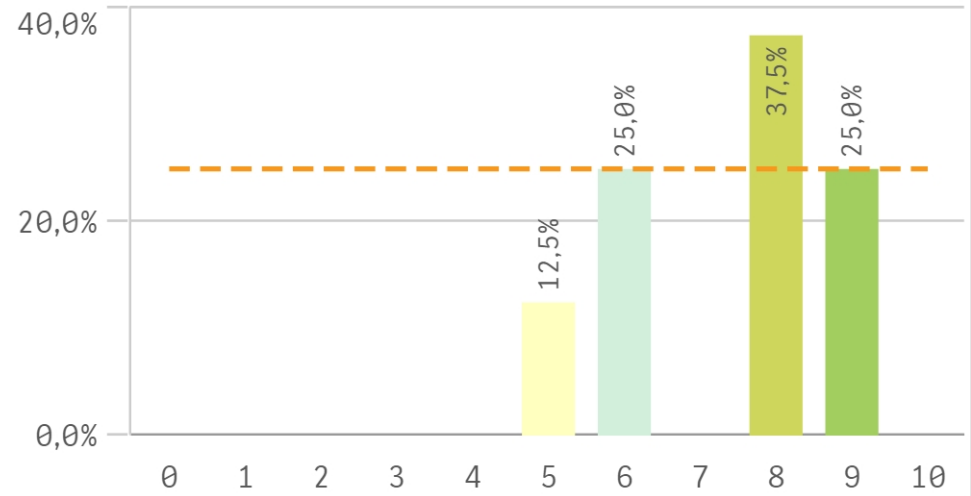
Fortalezas y debilidades



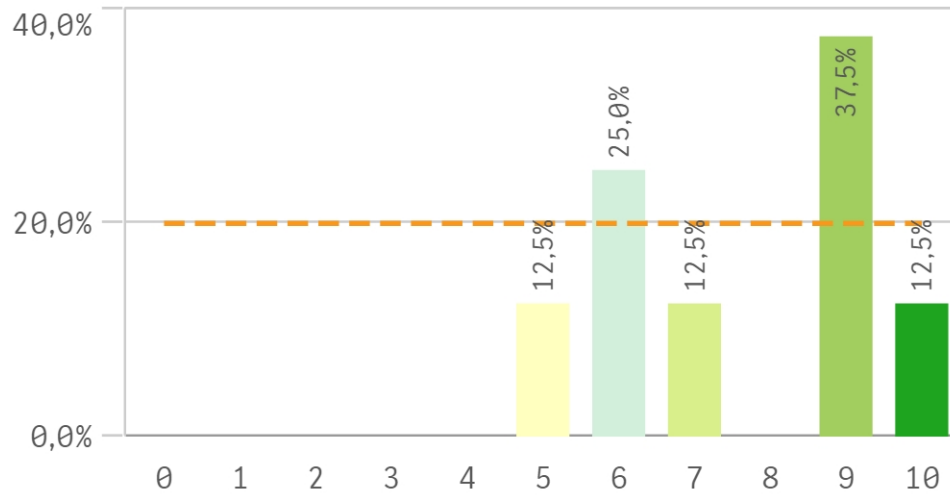
Competencias de la titulación



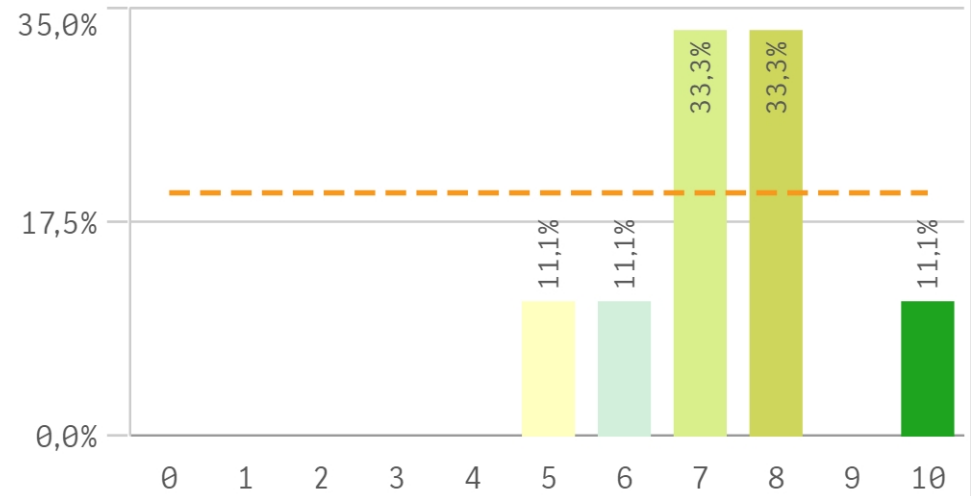
Acceso al mundo laboral



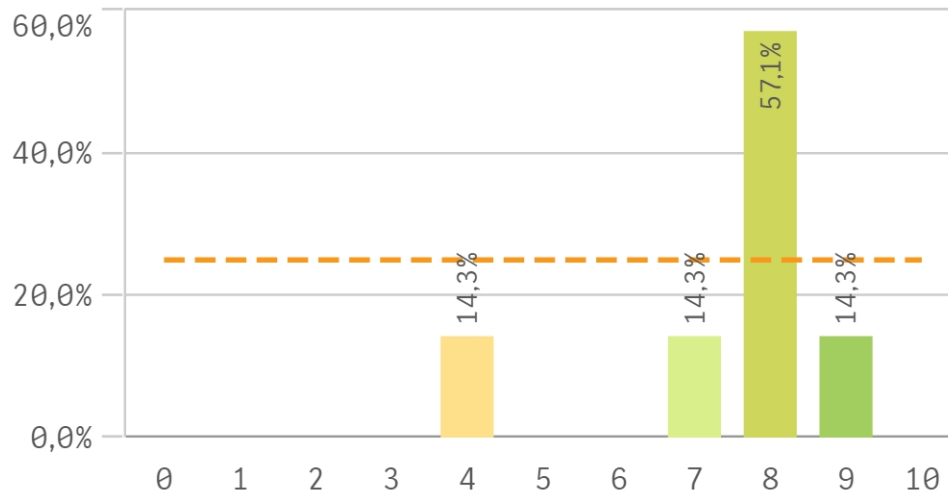
Acceso al mundo de la investigación



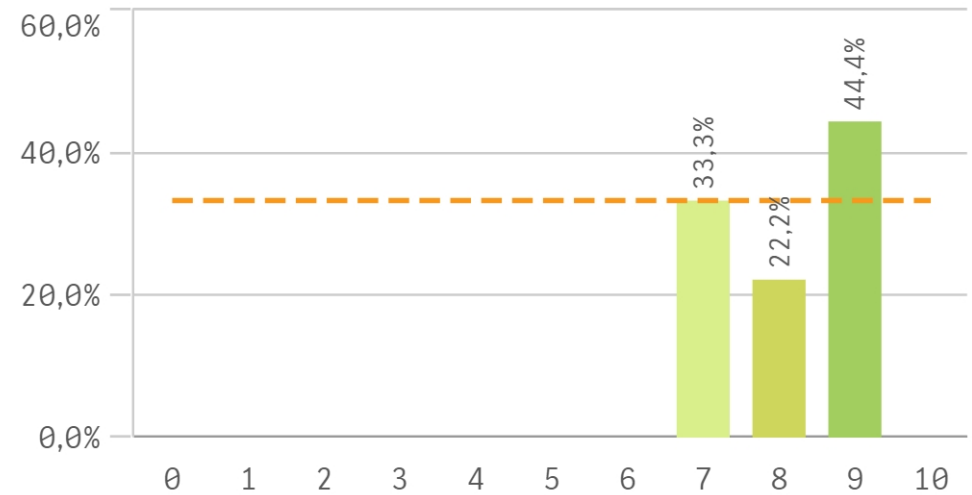
Labor docente del profesorado



Tutorías presenciales útiles

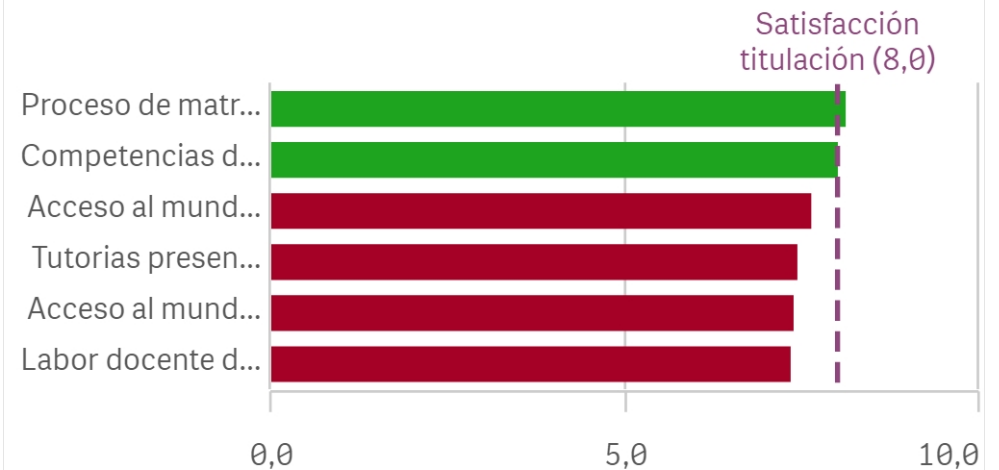


Proceso de matriculación

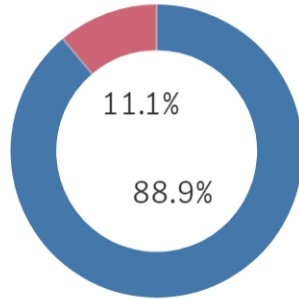


Formación recibida y matriculación	Q	Media	Desv. típica	M
Proceso de matriculación		8,1	0,9	
Competencias de la titulación		8,0	1,2	
Acceso al mundo de la investigación		7,6	1,8	
Tutorías presenciales útiles		7,4	1,6	
Acceso al mundo laboral		7,4	1,5	
Labor docente del profesorado		7,3	1,4	

Fortalezas y debilidades



Prácticas externas



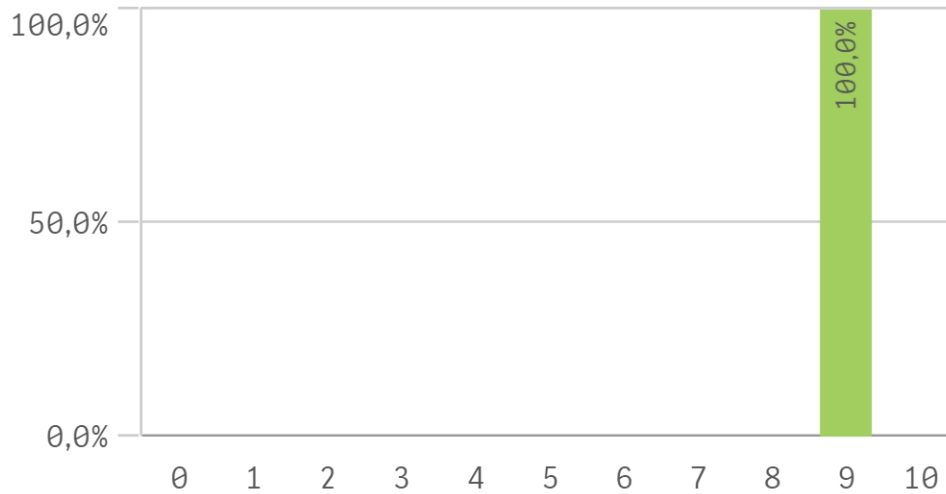
Si

1

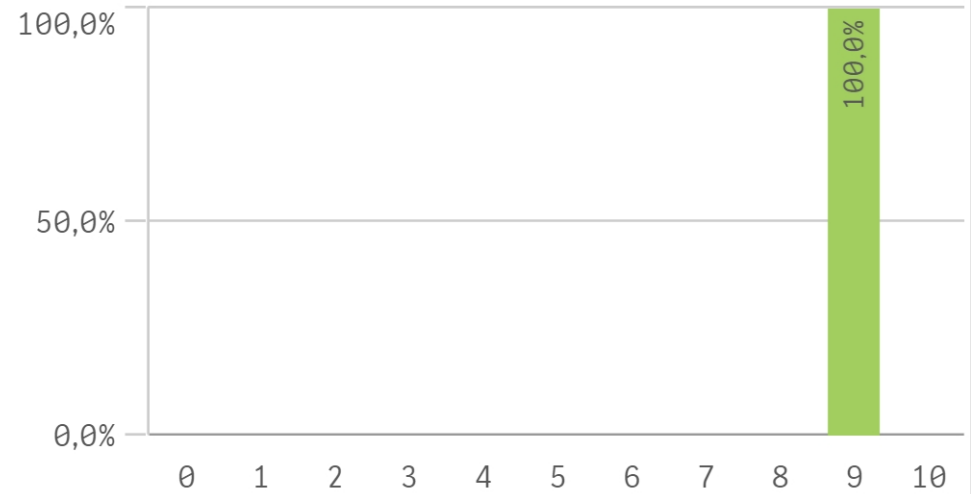
No

8

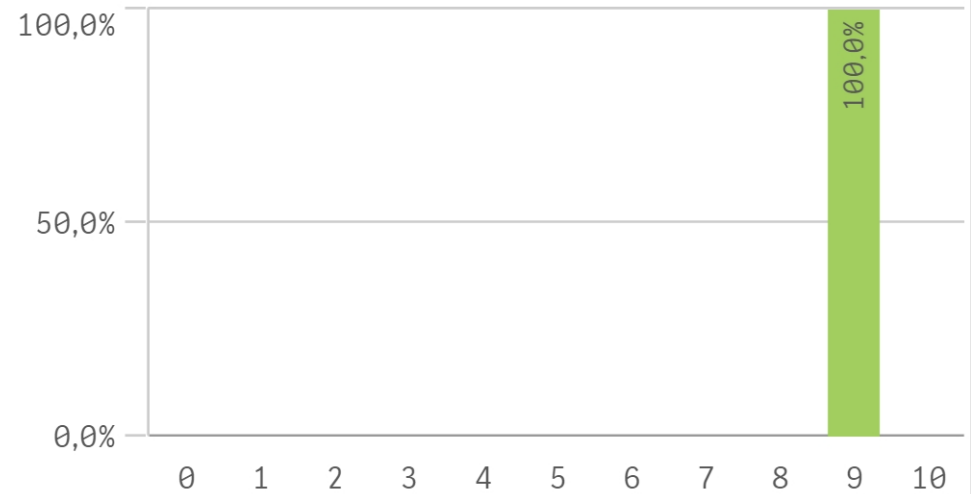
Atención del tutor/colaborador



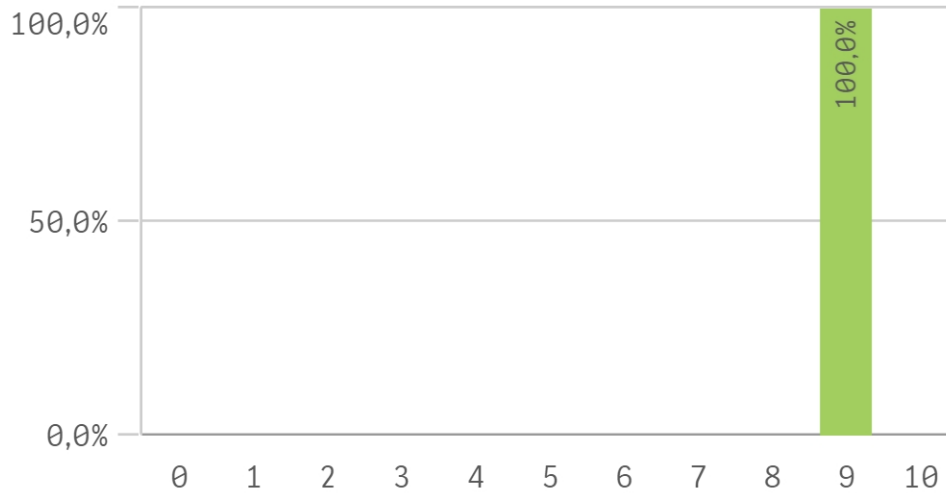
Valoración formativa



Gestión del Centro



Utilidad percibida para empleabilidad

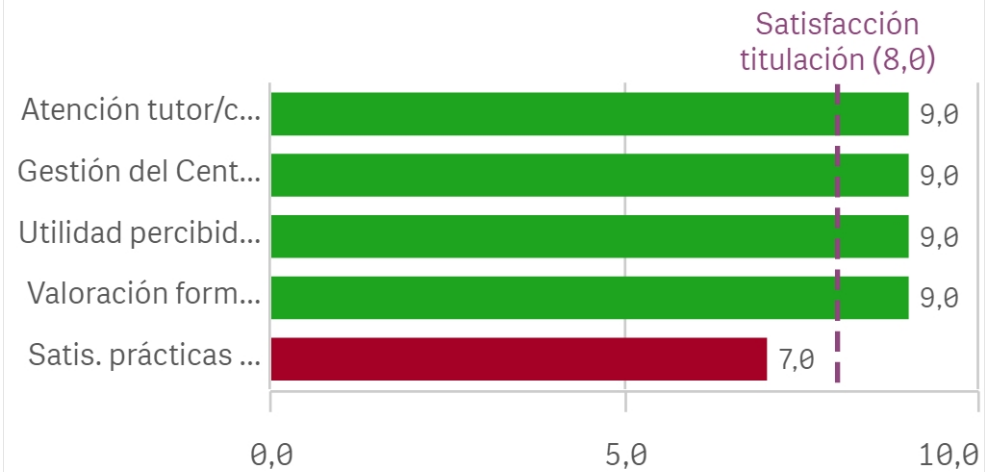


Satisfacción con las prácticas externas

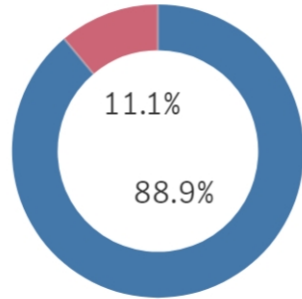


Prácticas externas	Media	Desv. típica
Atención tutor/colaborador	9,0	-
Gestión del Centro	9,0	-
Utilidad percibida para empleabilidad	9,0	-
Valoración formativa	9,0	-
Satis. prácticas externas	7,0	-

Fortalezas y debilidades



Realización programas de movilidad



Si

1

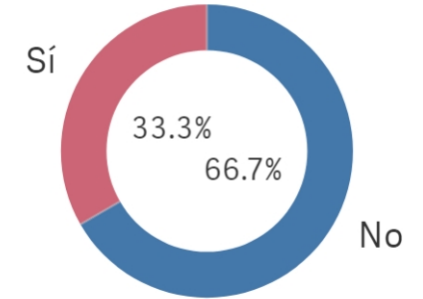
No

8

Satisfacción formación en el extran...

0 1 2 3 4 5 6 7 8 9 10

Conocimiento de los ...



Si

33.3%

66.7%

No

Si

3

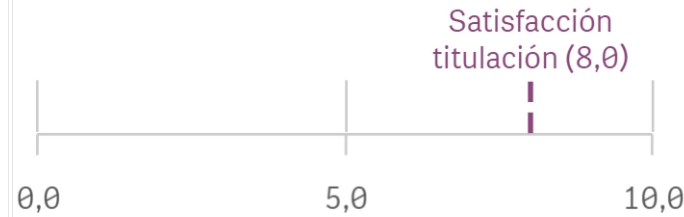
No

6

Satisfacción programa de movilidad

0 1 2 3 4 5 6 7 8 9 10

Fortalezas y debilidades



Programa de movilidad

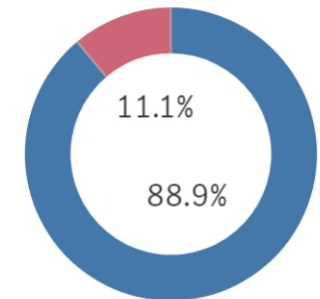


Media

Satis. formación en el extranjero

-

Utilización de los ca...



Si

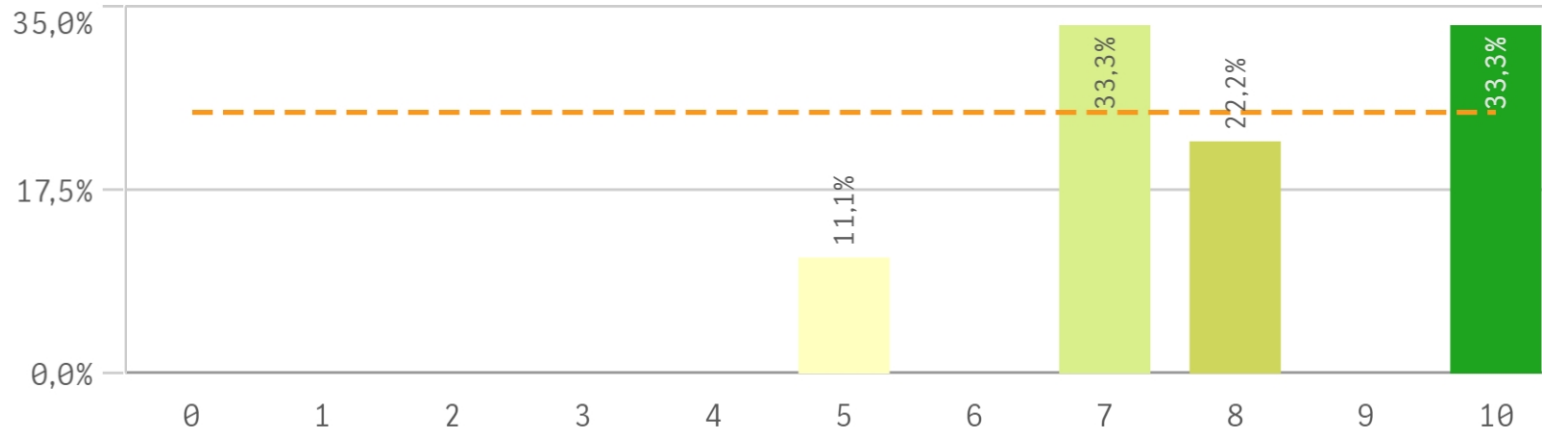
1

No

8

Centro Q	Observaciones Q
ÓPTICA Y OPTOMETRÍA	El comentario principal es que se abarcan demasiados contenidos para un único curso. Debería o bien aumentarse el número de créditos, o bien distribuir algunos contenidos que ahora son obligatorios en asignaturas optativas que representaran distintas
ÓPTICA Y OPTOMETRÍA	Es un tanto incoherente preguntar si se conoce el programa DOCENTIA y con una respuesta negativa proceder a una serie de preguntas sobre él sin al menos explicarlo. Gracias
ÓPTICA Y OPTOMETRÍA	Me gustaría que se tuviera en cuenta las encuestas de docencia, sobretodo de cara a la profesora de la asignatura de teoría difraccional, para que se tenga en cuenta el trato dado al alumnado.

Satisfacción global con la titulación



8,0

Desviación Típica

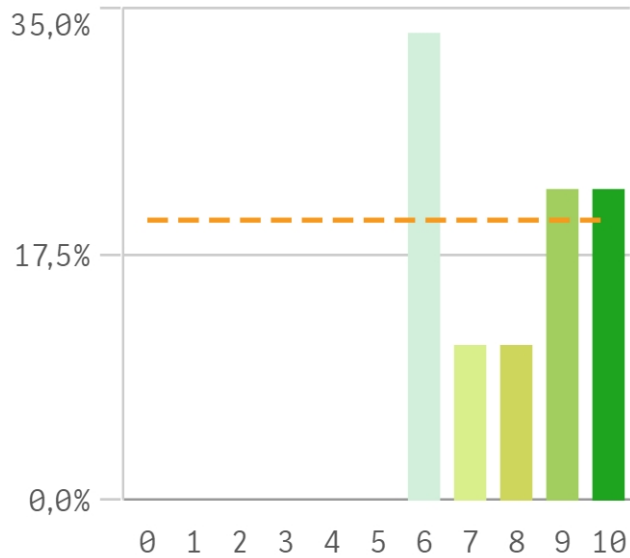
1,7

Mediana

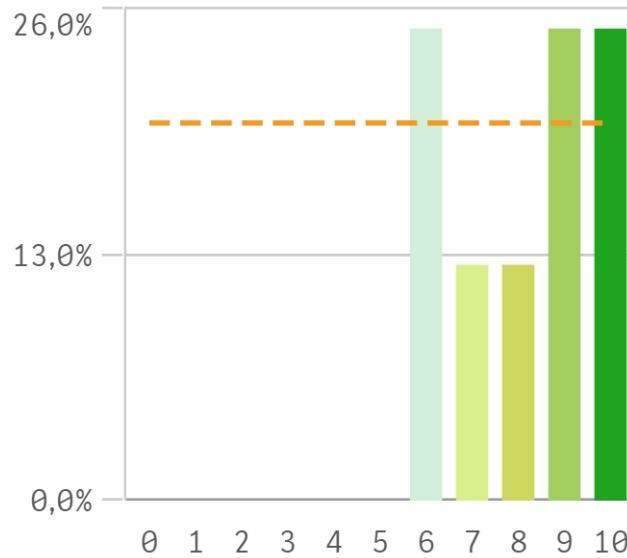
8,0

Moda

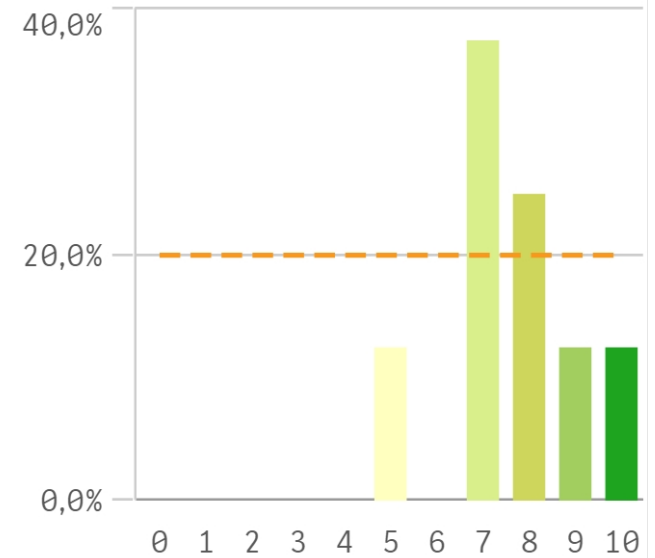
Satisfacción UCM



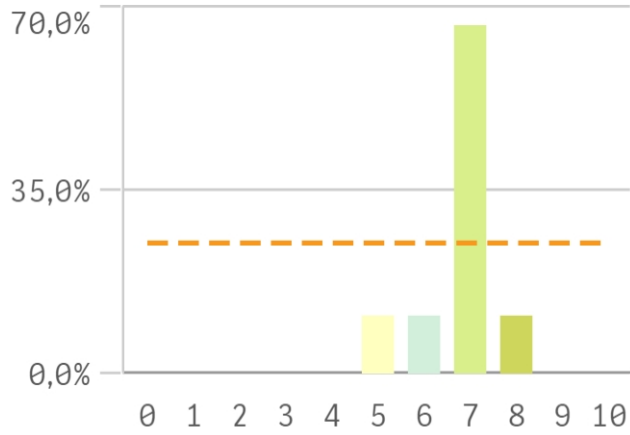
Orgullo estudiante UCM



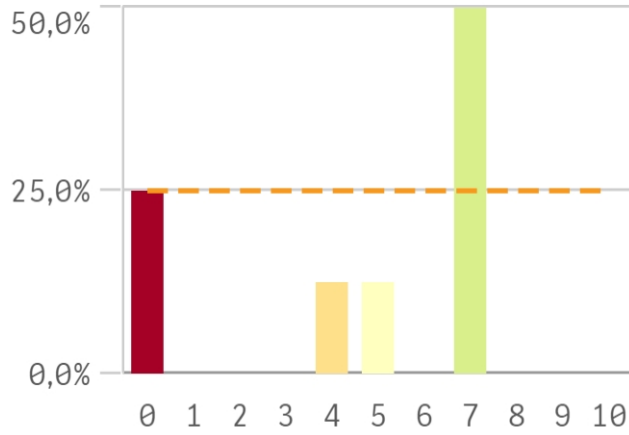
Prestigio UCM



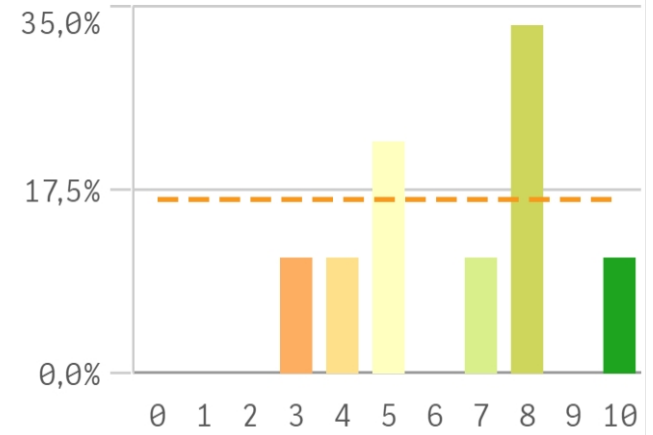
Recursos y medios



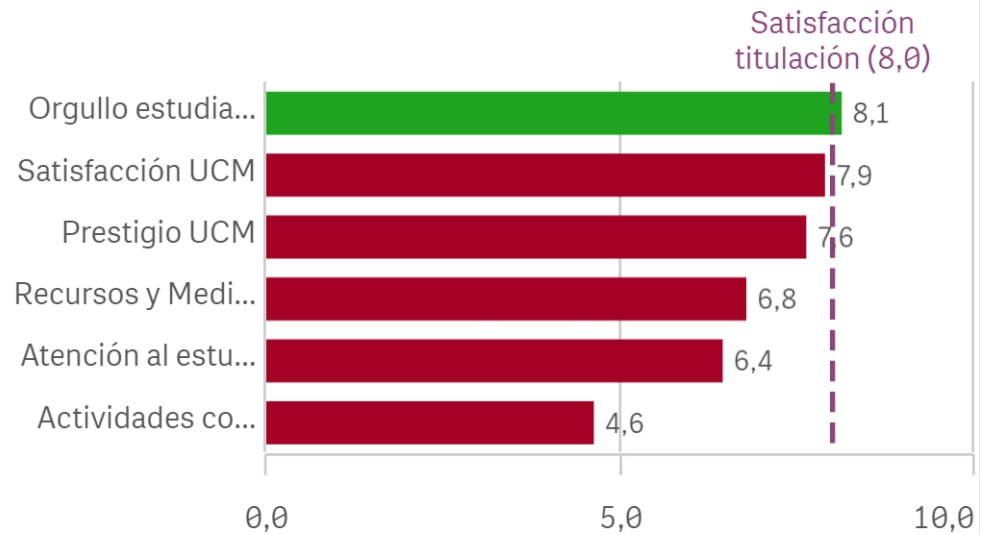
Actividades complementarias



Atención al estudiante

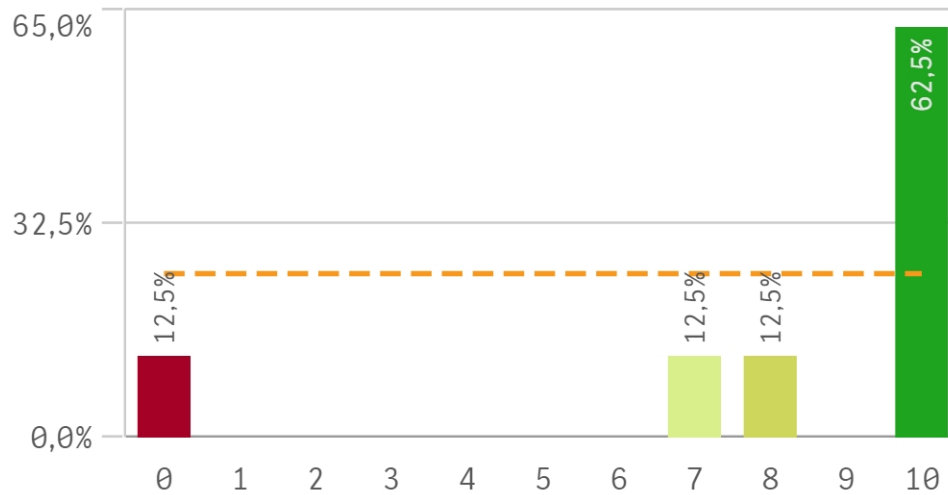


Fortalezas y debilidades

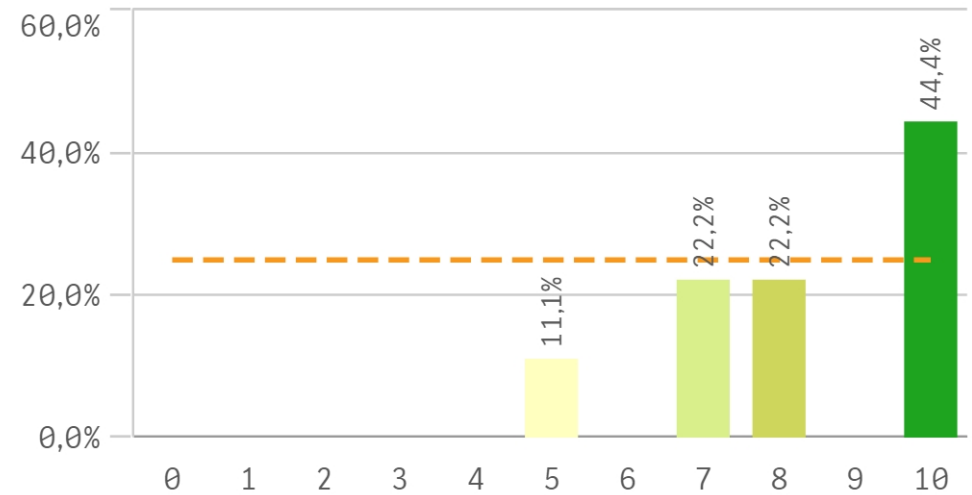


Satisfacción	Q	Media	Desv. típica	Med...
Orgullo estudiante UCM		8,1	1,6	8,5
Satisfacción UCM		7,9	1,7	8,0
Prestigio UCM		7,6	1,5	7,5
Recursos y Medios		6,8	0,8	7,0
Atención al estudiante		6,4	2,3	7,0
Actividades complementarias		4,6	3,1	6,0

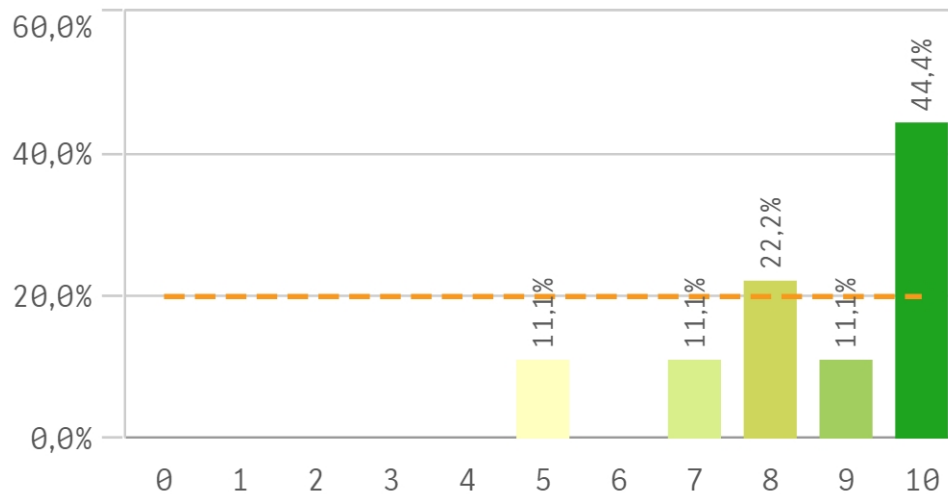
Repetir estudios superiores (fidelidad)



Repetir titulación (fidelidad)

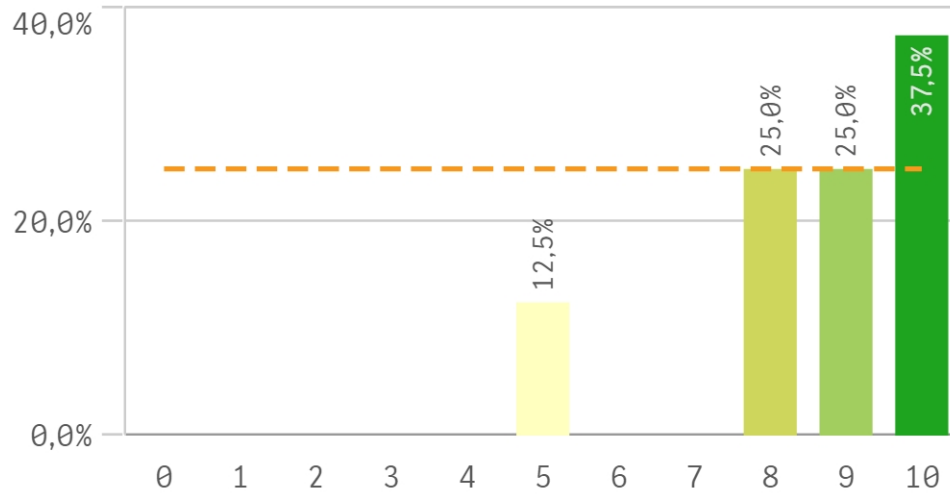


Repetir en la UCM (fidelidad)

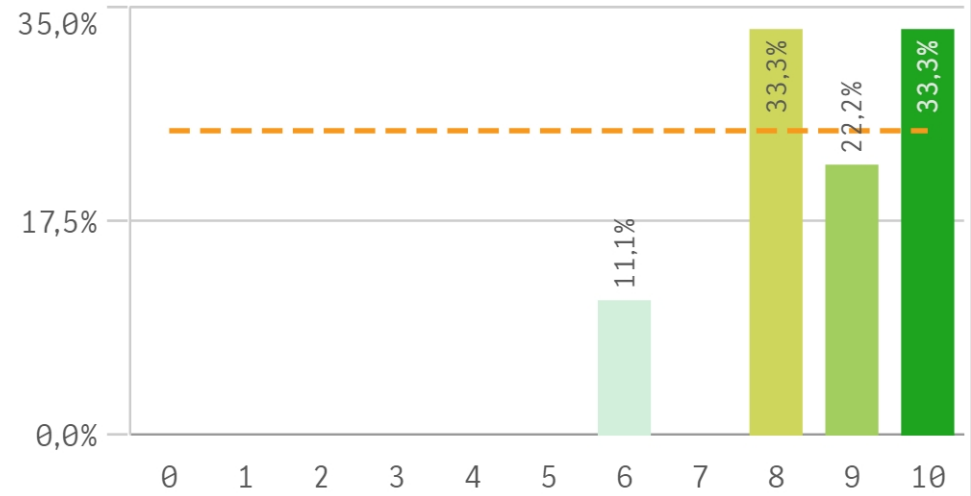


Compromiso	Q	Media	Desv. típica	Med...
Repetir estudios superiores		8,1	3,5	10,0
Repetir titulación		8,3	1,8	8,0
Repetir en la UCM		8,6	1,7	9,0
Recomendar titulación		8,6	1,7	9,0
Recomendar la UCM		8,7	1,3	9,0
Seguir en la misma titulación		8,7	1,6	9,0

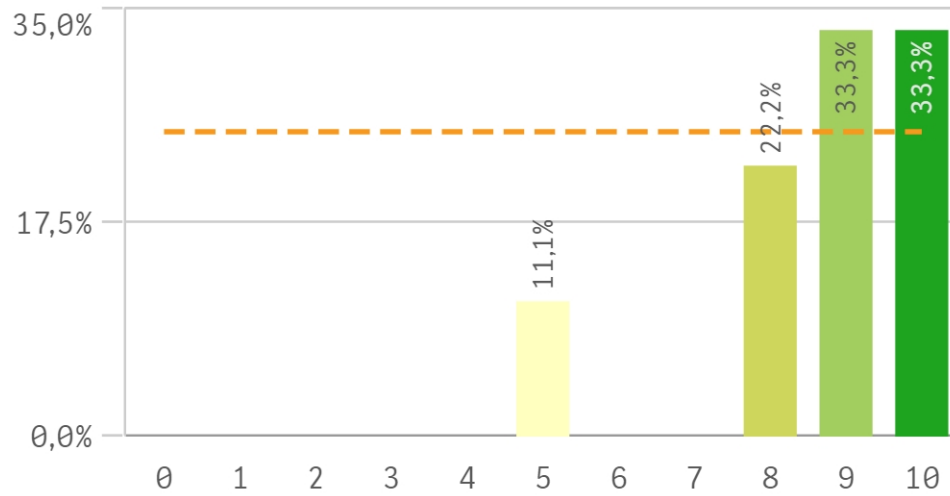
Recomendar titulación (preinscripción)



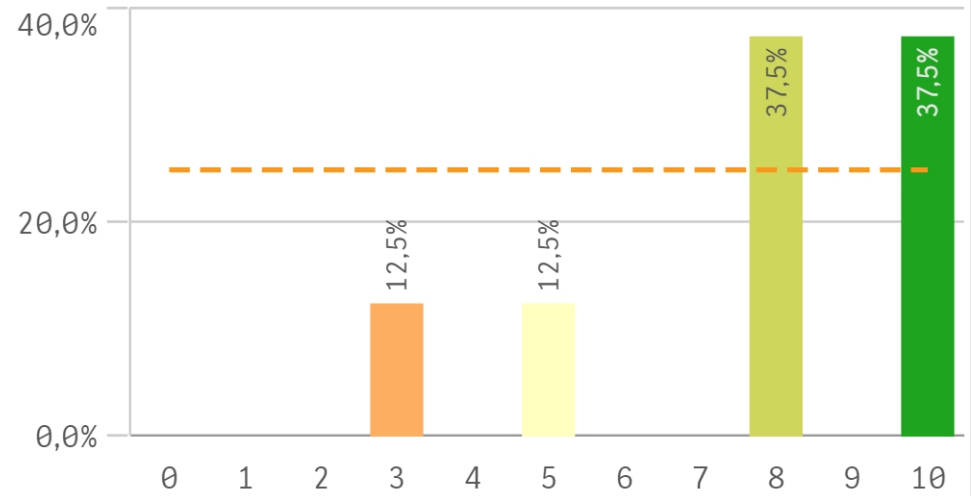
Recomendar la UCM (preinscripción)



Seguir en la misma titulación (vinculación)



Seguir como alumno de la UCM (vinculación)



Construcción y significado del valor "compromiso":

- * Estudiante comprometido: valora con 9 o más puntos todas las preguntas de fidelidad, prescripción y vinculación.
- * Estudiante neutro: la puntuación que otorga a todas las preguntas de fidelidad, prescripción y vinculación están entre 6 y 9.
- * Estudiante decepcionado: valora con 6 o menos puntos todas las preguntas de fidelidad, prescripción y vinculación.

