



PERCEPCIONES SOCIOAMBIENTALES DE LOS ESPACIOS VERDES EN AMECA, JALISCO

Rigoberto SANDOVAL CONTRERAS

Universidad de Guadalajara,
Centro Universitario de los Valles, Ameca, Jalisco (México).
rigoberto.sandoval@academicos.udg.mx

Recibido: 11 de abril del 2022

Enviado a evaluar: 28 de abril del 2022

Aceptado: 15 de junio del 2022

RESUMEN

El presente artículo hace una reflexión y discusión respecto a la existencia de los espacios verdes que hay en las ciudades desde la perspectiva del sujeto. Si bien no está a debate la importancia y pertinencia de su existencia, es necesario reconsiderar lo que dicen los usuarios ya que, aunque no lo parezca, su conservación y deterioro se les debería ver como un elemento de competencia de todos, no solamente como la responsabilidad de autoridades para su sostenibilidad. Así que nos acercamos a conocer cómo se ven los espacios verdes en Ameca, Jalisco desde las opiniones y apreciaciones que tienen los sujetos, para lo cual se recupera una conceptualización propia de percepciones socioambientales. Interesó conocer qué es lo que piensan respecto de su funcionalidad o existencia, qué espacios identifican, qué les gusta o desagrada y si participan de alguna manera de su cuidado o en su caso cuáles son las sugerencias que hacen al respecto. Como se podrá ver el tema de los espacios verdes en esta ciudad parece ser un "simple" tema que no acongoja y tampoco inquieta la existencia de los sujetos, no parece ser un tema que resulte ser de gran relevancia en su entorno actual. Se hicieron observaciones en campo y entrevistas de profundidad.

Palabras clave: Percepciones socioambientales, espacios verdes, sujetos sociales, Ameca Jalisco

SOCIO-ENVIRONMENTAL PERCEPTIONS OF GREEN SPACES IN AMECA, JALISCO

ABSTRACT

This article makes a reflection and discussion regarding the existence of green spaces in cities from the perspective of the subject. Although the importance and relevance of its existence is not up for debate, it is necessary to reconsider what users say since, although it may not seem like it, its conservation and deterioration should be seen as an element of everyone's competence, not only as the responsibility of authorities for its sustainability. So we approach to know how the green spaces in Ameca, Jalisco are seen from the opinions and appreciations that

the subjects have, for which a conceptualization of socio-environmental perceptions is recovered. It was interesting to know what they think about their functionality or existence, what spaces they identify, what they like or dislike and if they participate in some way in their care or, in their case, what are the suggestions they make in this regard. As you can see, the theme of green spaces in this city seems to be a "simple" theme that does not distress and does not worry the existence of the subjects, it does not seem to be a theme that turns out to be of great relevance in its current environment. Field observations and in-depth interviews were made.

Keywords: Socio-environmental perceptions, green spaces, social subjects, Ameca Jalisco.

PERCEPTIONS SOCIO-ENVIRONNEMENTALES DES ESPACES VERTS À AMECA, JALISCO

RÉSUMÉ

Cet article fait une réflexion et une discussion sur l'existence d'espaces verts dans les villes du point de vue du sujet. Bien que l'importance et la pertinence de son existence ne fassent pas débat, il convient de reconsidérer ce qu'en disent les utilisateurs car, même si cela n'en a pas l'air, sa conservation et sa détérioration doivent être vues comme un élément de la compétence de chacun, et pas seulement comme la responsabilité des autorités pour sa pérennité. Nous nous approchons donc pour savoir comment les espaces verts d'Ameca, Jalisco sont vus à partir des opinions et des appréciations que les sujets ont, pour lesquelles une conceptualisation des perceptions socio-environnementales est récupérée. Il était intéressant de savoir ce qu'ils pensent de leur fonctionnalité ou de leur existence, quels espaces ils identifient, ce qu'ils aiment ou n'aiment pas et s'ils participent d'une manière ou d'une autre à leurs soins ou, dans leur cas, quelles sont les suggestions qu'ils font à cet égard. Comme vous pouvez le voir, le thème des espaces verts dans cette ville semble être un thème "simple" qui ne dérange pas et n'inquiète pas l'existence des sujets, il ne semble pas être un thème qui s'avère être de grande pertinence dans son environnement actuel. Des observations de terrain et des entretiens approfondis ont été réalisés.

Mots-clés: Perceptions socio-environnementales, espaces verts, sujets sociaux, Ameca Jalisco.

1. LAS PERCEPCIONES SOCIOAMBIENTALES

La percepción socioambiental la podemos definir desde nuestra trinchera sociológica como el cumulo de actitudes que tienen los sujetos respecto a su territorio, así como los saberes que tienen respecto al mismo, pues lo habitan, lo viven, lo construyen y lo modifican. Nos remite también a opiniones que expresan verbalmente o gráficamente, sine qua non a las características fisiográficas contribuyen por mucho a describirlo más detalladamente: socio-ambientalmente.

Las percepciones socioambientales se plantean desde del campo de las ciencias sociales para seguir analizando los comportamientos humanos, así como sus acciones en el entorno que ellos mismos construyen al requerimiento de sus propias necesidades. También se le puede ver como una veta de análisis o un enfoque de estudio para dar a conocer lo que sucede con los espacios verdes que están establecidos en las ciudades. No es pretensión encontrar verdades absolutas, más bien, en esta labor de

hacer investigación se trata de seguir produciendo datos desde la realidad misma en un contexto de actualidad, ya que la sociedad no es estática y como lo demuestra la historia, las mentalidades cambian de generación en generación, de ahí la importancia de generar enfoques alternativos, de seguir contribuyendo al acervo bibliográfico en este campo existente de una manera creativa, crítica y reflexiva, pues como ya lo han señalado algunos estudiosos epistemológicamente, "no hay verdades absolutas" (Morin, 1999), mucho menos en el quehacer de las ciencias sociales.

El enfoque de la perspectiva del sujeto se retoma de los aportes teóricos que ha realizado con antelación el sociólogo-filósofo y epistemólogo Michel Foucault (1986, 1969, 1993, 2010, 2003, 2009, 2012; Deleuze, 1986; Deleuze, 2005) Seguramente no les resultará adecuado el nombramiento en que se le presenta aquí, no obstante, es meritorio reconocer el talento que ha tenido para hacernos ver a los estudiosos de las ciencias sociales que los seres humanos no solamente están hechos de carne y hueso, es decir, susceptibles a cometer errores, sino también reconocer la capacidad que tienen para ser constructores de sus propias vidas.

Aunado a ello Foucault (Deleuze, 2005) nos invita a la tarea de poder identificar los intereses y motivaciones que los mueve en el día a día, que si bien parecen estar sujetos a las normas y reglas estructurales existentes según la sociedad en la que nacen, saben lo que hacen, quizás las circunstancias los limita o frena en acciones, sino es que los conduce asumir ciertos comportamientos, no obstante, según la interpretación que hacemos de su vasta obra hasta ahora consultada, sus conductas y comportamientos tenemos que verlos en dimensiones sociales, siempre en contexto al lugar que nace, el lugar que ocupa dentro de la sociedad o en su caso en su desempeño jerárquico dentro de alguna institución como la familiar, la educativa, la religiosa, la empresarias, entre otras., así también se recomienda poner atención en el ejercicio de poder, a la dominación que tiene el estado sobre el sujeto, entre otros. No hay víctimas, los sujetos (hombres y mujeres) saben lo que hacen y por qué lo hacen. Quizás no conducen sus vidas tan organizadamente, pero están conscientes de sus acciones, la tarea en una investigación es descubrir y conocer cómo las justifican ellos mismos o cómo se justifican así mismos y a los otros.

Entonces, los espacios verdes resultan de un entramado de relaciones sociales, no son un producto natural que existe mediante preceptos divinos o que su aparición sean ocurrencias de algún milagro inesperado. Sino que más bien coexisten mediante las exigencias municipales y se justifican por mandatos internacionales que pregonan que deben existir por el bien de la humanidad y la sustentabilidad ambiental. No es novedad que en los últimos años hayan emergido en México áreas administrativas denominadas como departamentos de ecología, regidurías de ecología, secretarías de medio ambiente, etc., Entonces, a partir de un entramado de interrelaciones se justifica su existencia, pero, ¿los sujetos que están fuera de la administración pública institucional cómo los ven? ¿Les importan los espacios verdes? ¿Qué hacen en cuanto su preservación y cuidado? O, en su caso, ¿cómo debiéramos explicar lo que piensan y dicen al respecto?

Las percepciones socioambientales de los sujetos, se van forjando en el día a día, en su socialización va generando un capital cultural bastante propio, hay que decirlo así porque todos ponen atención en cosas y van descartando otras, además de que cada sujeto tiene la capacidad de expresarse holgadamente o con dificultad podría construir y sobre todo expresar su propia narrativa, lo cual es visible en las respuestas que dieron los participantes de este estudio. Se debe considerar también que el sujeto,

sus aprendizajes si bien suelen estar en función sus propias capacidades intelectuales, se derivan de las interrelaciones con otros seres humanos, como la convivencia de los miembros que componen su entorno familiar, de las conversaciones e intercambio de diálogos con aquellos sujetos que pueden ser sus amigos o compañeros de trabajo, los más cercanos en la vida cotidiana. Por tanto, podríamos afirmar que su manera de pensar y su concepción socioambiental está en correspondencia con el lugar donde nace, el lugar donde vida y con aquellos otros sujetos que va generando vínculos sociales y culturales. No se nace opinando y observando, se aprende con el paso de los años, sobre todo porque puede ser o no de su interés.

Los espacios verdes de las ciudades, en este caso el de Ameca, Jalisco, es posible explicar su uso y percepción, debido a que los sujetos van construyendo interacciones sociales, que es posible entender y comprender a la luz de sus propias especificidades culturales de la forma de vida que tienen, pues así es como aprenden a comportarse, a poner atención en algo que resulte de su interés o en su caso, poner poca o nada de atención a lo que sucede en su entorno. El antecedente de hacer estudios en la perspectiva sugerida, tiene sus antecedentes en la década de los noventa (Arispe, 1993). Fernández (2008) y Padilla-Sotelo (2003) entre otros, de manera sencilla nos dice que las percepciones ambientales exponen cómo los sujetos están mirando y valorando el entorno que los rodea, ya que ello puede ser impulso de acciones de conservación de recursos naturales.

2. METODOLOGÍA

Para desarrollar el objetivo planteado se tuvo presente en todo momento la pertinencia de generar datos, ello fue posible mediante la observación directa en el lugar de estudio, entrevistas a sujetos vinculados a los parques y jardines, administradores municipales, responsables de su aseo y mantenimiento, así como los usuarios directos: hombres y mujeres encontrados en las visitas del lugar elegido. En este caso se eligió el Parque Morelos y Parque deportivo Dr. Luis Romero Arias, principalmente por ser dos espacios más arbolados, cercanos, transitados por los habitantes de Ameca y sobre todo por ubicación cuasi cercana al centro de la ciudad y por su representatividad al suponer que solían ser los más recorridos y reconocidos por los Amequenses, bueno ese fue un supuso antes de hacer trabajo de campo. También porque de acuerdo al primer sondeo parecen ser considerados cómo los más "bonitos" o en su caso los más "atractivos" para los sujetos.

De los administradores o funcionarios municipales se entrevistó al encargado de la Parques y Jardines; al Coordinador y al jefe del Departamento de Ecología principalmente. En este caso se omiten sus nombres por consideración y petición de los mismos. Mientras que las entrevistas semiestructuradas realizadas a usuarios fueron desarrolladas al azar y de manera aleatoria, ya que el interés fundamental era conocer qué piensan y cómo ven los espacios verdes los ciudadanos en general, sin considerar las tendencias de algún rango en concreto, ya fuera por su edad, género, profesión, ocupación, estado, civil, pues el tema ambiental es un tema que atañe a todos no solamente a unos. No obstante, para cada entrevista se consideró un perfil básico (edad, ocupación, profesión, no hijos, frecuencia con que visita el parque), para dar una referencia de quiénes fueron los que participaron con sus apreciaciones y opiniones.

Cabe decir que en el análisis sociológico suele apreciarse una similitud dado sus perfiles registrados. Hay que agregar que los problemas ambientales, como el cuidado o descuido de la protección de las áreas verdes es responsabilidad de todos los que vivimos en Ameca, no es sólo de los que reciben un salario por mantenerlo en condiciones óptimas de usufructo. Para el análisis de las entrevistas se consideró hacer una conceptualización propia de qué se entiende por percepciones socioambientales, considerando algunos indicadores sociales propios de las cualidades humanas y aportes sociológicos como un campo de análisis desde las ciencias sociales.

3. AMECA Y ESPACIOS VERDES

Ameca es una palabra que deriva de náhuatl, que se traduce como "mecate de agua" ó "río". Será porque existe un río que atraviesa parte de la ciudad, y que lleva el mismo nombre, Río Ameca, mismo que se alimenta de varios arroyos más como el Cajón y Los Llanitos hacia el norte, mientras que al sur El Magistral y El Zoquite, por mencionar apenas algunos, además del afluente de la presa de Vega y Los Pocitos.

Recordemos que las culturas denominadas como prehispánicas, así era como se les nombraba a los lugares, de acuerdo a cualidades geográficas. De acuerdo a fuentes oficiales del Estado de Jalisco, el municipio de Ameca se localiza en la región de los Valles, el cual tiene una extensión territorial de 685.73 km² (Gobierno Jalisco, 2021), el cual se localiza a una latitud de 20°25'00" y 20°42'00" N, Longitud: 103°53'15" y 104°17'30" O con una altitud: 1,235 msnm, a una altura de 1235 metros sobre el nivel del mar. Tiene una extensión territorial de 685.73 km².

Ameca es cabecera municipal que está delimitada al norte por los municipios de San Marcos, Etzatlán y Ahualulco de Mercado; al sur con Atengo y Tecolotlán; al este con Teuchitlán y San Martín Hidalgo y al oeste con Guachinango y el estado de Nayarit. (INEGI (2000, Municipios Jalisco, 1988). En su topografía se localizan los cerros El Grande, La Tetilla y el de Los Pericos ubicados en la parte norte.

Ameca se localiza en valle y zonas cerriles, lo que hace que tenga un clima semi-seco con otoño e invierno secos y semi-cálido, con una temperatura media anual es de 21.3°C, alcanzando una precipitación de apenas unos 864 milímetros y un régimen de lluvias de junio a septiembre, aunque son escasas, últimamente algo retardadas pues ya es irregular el periodo. Coexisten vientos dominantes en dirección noroeste sobre todo por las tardes. El tipo de suelo y sus características geográficas lo hace adecuado para el uso agrícola, predominando la producción de caña principalmente. Aunque también se cosecha maíz, sorgo, jitomate, melón y en los últimos años está creciendo los sembradíos de agave azul (Rodríguez, 2018) además de la emergencia de cultivo de limón. El Ejido es la modalidad de uso de suelo en que se desenvuelven dichas actividades agrícolas, el cual surge después de la revolución mexicana. En cuanto a ganado se refiere, es una producción de muy baja intensidad, se cría bovino, equino, caprino y equino.

En Ameca la vida parece transcurrir en tiempos y en periodos, en ritmos de inicio de la semana y fines de semana, ya que después de caminar por las calles del municipio por las mañanas o por las noches, al medio día o en las tardes. Es posible apreciar actividades comerciales como la venta de tacos en las mañanas y en las noches, puestos de verdulerías y fruterías,

tiendas de abarrotes desde las más pequeñas hasta unas más grandes como Aurrera y Soriana. Es posible encontrar todo tipo de productos desde los comestibles, hasta aquellos de diferentes usos como cervecerías, llanteras, estéticas, tiendas de ropa, entre otros.

El municipio también tiene prácticamente todo tipo de servicios, desde los más básicos como drenaje, agua potable, luz eléctrica, servicios de internet, hasta aquellos de carácter profesional como médicos de todo tipo generales y especializados, etc., hay escuelas de nivel básico, hasta una Universidad que abarca prácticamente todas las carreras. Además de haber transporte público.

De acuerdo al INEGI (2020) se contabiliza una población total de 60,386 habitantes, que, si lo viéramos de cuantos son hombres y cuantas son mujeres, no parece ser mucha la diferencia 29,564 son mujeres mientras que 30,822 son hombres. Una particularidad en caso de México es que la cabecera municipal se integra otras comunidades pequeñas, para este caso algunas de las más pobladas son Labor de Solís, Los Pocitos, Puerta de la Vega y San Antonio Matute.

En cuanto a la vegetación y uso del espacio que es lo que más interesa en esta investigación, hablaremos de los espacios verdes que hay en la ciudad, los cuales se caracterizan por tener una cubierta de árboles y plantas con características particulares. Debemos partir de que son las condiciones geográficas las que determinan cualidades naturales del territorio en la que los seres humanos pueden hacer uso de ello, caminar, recorrer, andar en bici, etc., pues son adecuados para el desarrollo de diversas actividades recreativas.

Entonces, un espacio verde localizado en una ciudad se le puede identificar o reconocer porque es una porción de tierra cubierta de vegetación. Como ya se mencionó de acuerdo a su geolocalización respecto a los metros sobre el nivel del mar (msnm) es que va a recibir un nombre, como puede ser un bosque, un bosque templado, bosque de coníferas, una selva, selva baja, selva baja caducifolia, entre otros, no obstante, en las ciudades los espacios verdes y sus características de ubicación, de construcción, de su integración a la misma ciudad pueden recibir el nombre de parques o jardines. Los cuales generalmente se componen de árboles y pastos principalmente, algunas plantas de ornato, pastos elegantes, pequeños arbustos, ya que muchos de ellos están localizados desde siempre mientras que otros han sido agregados para su "embellecimiento".

En el caso de estudio es el trabajo de los funcionarios municipales quienes mantienen su existencia a costos bajos, por eso se ponen plantas o especies de antaño y sin llegar a considerar más variables, simplemente eligen aquellas que armonicen con su propia adaptación al paisaje arbóreo que más predomina. Hay que decir que dicha actividad no es constantemente, salvo que se modifique alguna calle donde incluso se tenga que arrancar árboles para poner otras especies, tal como sucedió en la avenida principal, la calzada Flavio Romero de Velasco, que da recibimiento para adentrarse al Municipio de Ameca, después de "meses muy largos" "por fin" quedó para su uso.

En este caso, los argumentos de los encargados del trabajo dijeron que las especies que se eligieron fue para embellecerlo, por eso las plantas que se eligieron fueron de ornato, ya que dan flores amarillas y también porque sus raíces no representaban un peligro para levantar el pavimento. La calle carece de alcantarillas, la justificación que dieron los trabajadores en su

momento fue que “no se requieren, no hacen falta, porque en Ameca no llueve mucho”, lo cierto es que fue posible observar cómo en unas ocasiones que trataron de lavar o limpiar la calle una pipa que regaba agua con una manguera a borbotones para quitar los restos de cemento, se formaba un riachuelo pues no tenía la opción de atajarse en alguna alcantarilla. Otra explicación era que en su caso el cauce que se produciría por las lluvias desembocaría naturalmente al río, este es un dato erróneo carente de lógica y racionalidad arquitectónica urbana, debido a que la conexión que hace la calle con el río, no es de bajada, sino que asciende ligeramente, lo que imposibilita que el agua desemboque al río directamente, sino que más bien se desvía sus laterales ya sea a la izquierda o a la derecha en su caso, perjudicando y formando crecientes de agua, siendo un “problema” cruzar la calles en esa coyuntura.

Detalles como estos en el mantenimiento y cuidado de las ciudades pequeñas, son muy importantes, porque nos da una idea de la realidad en que se diseñan o cuasi acomodan a necesidades falsas que imaginan y conciben las autoridades y ante la falta de consulta que serviría de utilidad a los trasantes o los habitantes que son los que conocen el territorio y las situaciones. En esa avenida se pusieron árboles y en el centro de la calle hay jardineras que se cubrieron de pasto, mismas que requieren riegos constantes por el clima que hay y podas en temporadas de lluvia, que, si bien no llueve en demasía, el pasto crece y visualmente no resulta tan atractivo, tal como fue concebido en su idea de construcción, o que en épocas de sequías durante los meses de febrero a mayo, se requiere necesariamente riegos, pues el calor es tan intenso que llega a secar los pastos.

No se cuenta con un programa de reforestación cómo tal, pues los árboles que existen en el área de estudio son los mismos desde hace mucho tiempo, mientras que los que se agregan en las periferias de las calles, en algunas ocasiones son los habitantes quienes agregan o suelen quitar los que hay, porque resultan ser un “fastidio” para su transitar o para entrar y salir de su casa, o simplemente por algunos cambios de las banquetas o fachadas de sus propias casas-habitación.

4. PERCEPCIONES SOCIALES AMBIENTALES DE LOS ESPACIOS VERDES

En el caso de Ameca, Google maps al igual que INEGI (2020) se reconocen siete espacios verdes de los cuales después de contrastar en campo, en realidad son apenas tres los espacios con árboles, pero con una vegetación escasa, no tienen espesura, es decir no tienen mucha población arbórea. En el mapa 1, es posible visualizar su localización. Los que se mapean como parques o espacios verdes están los siguientes al norte del poblado se localizan el parque del oeste, el parque de la estación, aunado el panteón se contempla como un área verdosa, en el centro el patio de la casa de la cultura, en la parte intermedia que se distingue porque el cruce de un río, se localiza el parque Morelos, y el parque deportivo Dr. Luis Romero Arias, al sur y en la entrada de la ciudad está la unidad deportiva.

El parque del oeste, localizado al norte de la ciudad de Ameca, en el cual prácticamente no hay vegetación salvo en las colindancias apenas si hay uno que otro árbol de tamaño minúsculo y escuálido, se usa más bien como estacionamiento sobre todo en día de muertos (2 de noviembre) sea para la asistencia al panteón pues está muy cerca o para aparcarse en el carnaval

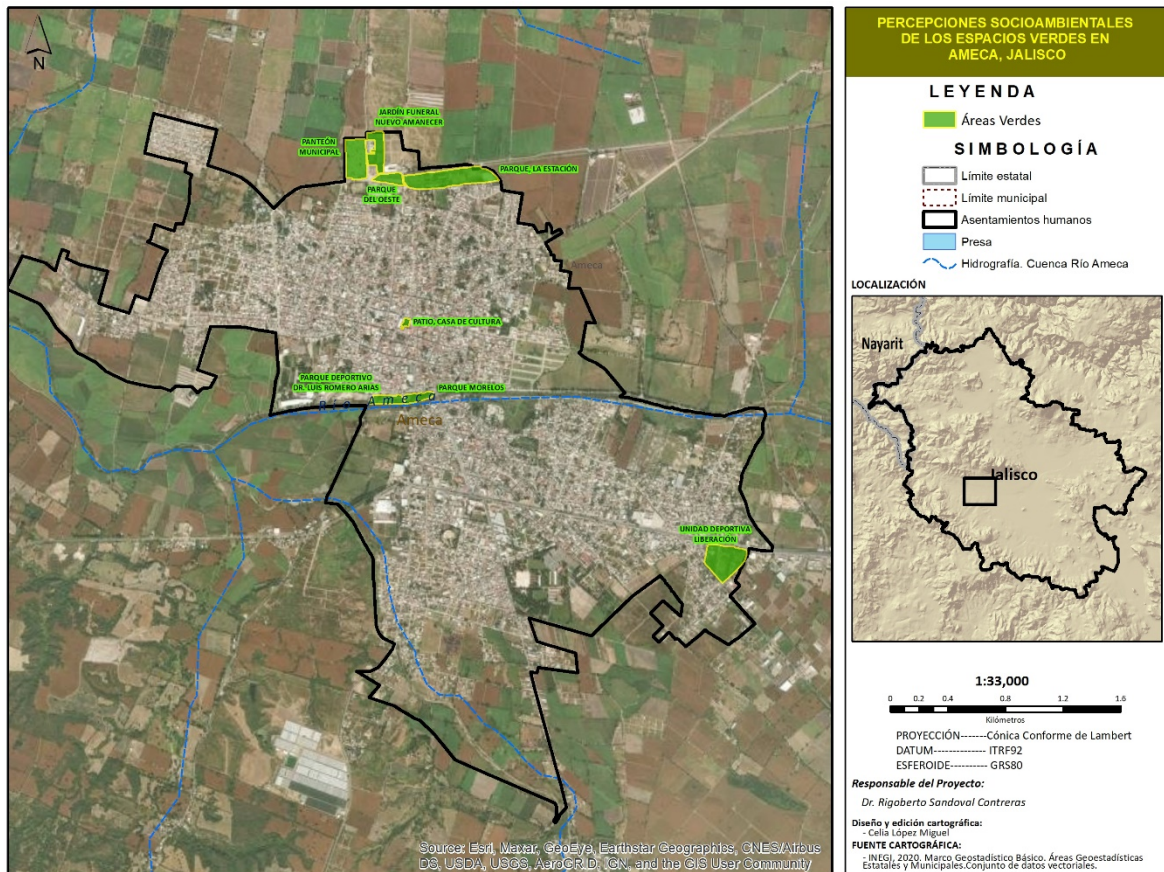
que año con año se realiza en el mes de febrero, ya que también tiene bastante cercanía al núcleo, lugar donde se realizan bailes, algunos juegos mecánicos, juegos de lotería, de canicas así como algunos puestos de vendimias, hamburguesas, aguas frescas, etc.

Mientras que, en el resto del año, parecen ser lugares sumamente descuidados, la basura abunda por doquier, más porque para los fines de semana (sábado y domingo) se ha convertido de predilección para las reuniones sociales de los habitantes de Ameca, pues con mucha naturalidad ahí se encuentran con amigos para alcoholizarse, sobre todo en los límites de las canchas de fútbol. Su ubicación a las afueras del poblado y falta de iluminación cuando llega la noche, son perfectos para el convivio masculino, en ocasiones jóvenes sin importar el género. Llegan en sus "camionetotas", o simplemente el vehículo que tengan, abren sus puertas ponen música hasta donde les soporte la batería y oídos, y ahí socializan de lo más "natural" cada fin de semana entre los viernes, sábados y domingos, hasta ya muy avanzada la noche. Es común observar a lo largo de todo el año, basura de botellas vacías de todo tipo de tequilas, de todo tipo de marcas, lo mismo sucede con los botes de cerveza, vasos de plástico, botellas de refresco, popotes, hasta bebidas energéticas como la "Monster" o "redbull", según afirman los más jóvenes estas bebidas prolongan "la felicidad" y el ánimo hasta el amanecer o los envuelve de energía que los impulsa a seguir tomando "aguantar la noche"

Aunado a la cancha de fútbol, hacia el oeste, se localiza el parque de la estación, que también es considerada como área verde, aunque en concordancia con los parques contiguos la escasez de árboles es más que evidente, creo que no reúne las características para ser considerado como un parque, pues de acuerdo a concepciones y percepciones de investigaciones los parques resultan como un espacio socialmente construido que en una perspectiva de uso público que cumplen un abanico de funciones que van desde la posibilidad de realizar actividades físicas como caminar, hacer recorridos en bicicleta, correr, hasta puede fungir en el campo de la salud de los sujetos, ya que la predominancia de árboles contribuye a la oxigenación (Pérez y Lane 2016; Rivera, 2014; Ocampo, 2008).

Su existencia tiene origen en el abandono de una Estación Ferroviaria que en épocas pasadas tuvo auge como un medio de transporte y para las actividades comerciales, pero ya no es así. Se optó por dejarlo como una reliquia que diera cuenta del pasado de Ameca. Ahí se ha tratado de conservarlo a medias, pues se usa para dar clases de zumba y como una oficina de guardias de seguridad del municipio, hay baños, pero parecen estar todo cerrado siempre. Muy cercanamente, casi pegado se localiza una construcción que se usa para peleas de gallos esporádicamente, pero con muy buen auge de visitantes cuando sucede.

Mapa 1. Áreas verdes en Ameca, Jalisco



Fuente: Elaboración propia.

Este parque de la estación, está descuidado y con poca iluminación, casi como en un estado de abandono, salvo que se requiera hacer algún evento que dé cuenta de su importancia, es que suele engalanarse, para que no de una "mala presentación", "mal aspecto". Es aquí donde inicia ciclovía que conecta hasta el municipio de Tala, el cual está también en abandono, en épocas de lluvias las hierbas casi cubren el camino, sin que parezca haber interés en cuidarlo para el uso de la población. Si avanzáramos por el trayecto, nos encontraríamos con puentes, en mal estado, pues también los durmientes que los sostienen llegan a estar quemados por las prácticas de quemas que practican los ejidatarios a lo largo del camino y así sucesivamente. Las vías que estaban fueron cubiertas de asfalto para la construcción dicha ciclovía, pero tal pareciera que se diseñó para las motos, cuatrimotos, a veces caballos quienes a todas horas del día, tarde mañana y noche que van y vienen de los poblados más cercanos, como la Estancita, la Estansuela, Labor de Solis, San Antonio matute, La Vega y puerta de la Vega, esto ha ido deteriorando poco a poco, además de que se ha cuarteado el piso, se ha empezado a levantar por la raíces de algunos árboles, se han separado la mitad del camino pues se hizo como en dos líneas, pareciera que fue un intento por diseñar dos rutas una de ida y la otra para el regreso del peatón, no obstante, se observa que cada quien camina como quiere o puede, pues es común que hombres y mujeres transiten ocupando toda la línea como si fuera para uso personal, sin siquiera considerar las indicaciones de tránsito tan sencillas como derecha avanzar y el lado izquierdo para regresar, así como en las carreteras. Es común observar quienes van en bicicleta con toda la ligereza y sumo

descuido llegan a ocupar los dos carriles, pues pareciera que sus charlas no pueden esperar más tiempo. Se observan familias padre y madre con sus hijos, éstos corren por doquier en total desorden, sin alguna indicación de tener cuidado con los usuarios. Motos que parece que están en competencia por llegar a algún lugar, como se dice en México, "pareciera que llevan prisa porque van a recibir herencia". Hay quienes no les importa ir de un lado o del otro, a veces parecen procesiones, sobre todo ahora con la pandemia, se notó un incremento de tránsito por la línea roja como le suelen llamar los habitantes de Ameca, principalmente en las mañanas y en las tardes cuando merman los rayos solares.

Otro espacio verde considerado es la unidad deportiva liberación, si bien esta creado para hacer actividades que pongan en movimiento el cuerpo, apenas si se puede realizar trote y practicar futbol. Este se localiza en las orillas de la carretera que conecta Ameca y que llega hasta Vallarta. Como suele decirse en México, "se localiza en la entrada" de Ameca, del lado izquierdo. Se trata de un espacio poco perceptible, hace algunos años parecía un lugar abandonado, hasta que las últimas dos administraciones municipales, empezaron a invertirle un poco en la infraestructura es que ha ido tomando forma de ser un espacio deportivo. Pusieron maya ciclónica, arreglaron la fachada de la entrada, acondicionaron una banqueta donde se usa como estacionamiento para los visitantes.

En sus alrededores es que apenas si hay árboles. En todos los parques mencionados predominan los eucaliptos, escasamente huamúchiles y fresnos. Por eso es que no mitigan tanto el calor, pues es una especie que crece mucho, pero con una copa sencilla. Los fresnos, aunque normalmente son frondosos con copas desarrolladas, algo que sucede en esta región es que los arboles no desarrollan así, quizás el suelo el clima tan caliente, limita el crecimiento de los árboles. Considerando por ejemplo que el fresno es una especie que se adapta con mucha facilidad casi a cualquier clima, pues es común verle grande en climas templados, cálidos y tropicales.

Otros lugares donde suele haber áreas verdes en los municipios o ciudades son los panteones. En el caso de Ameca, como ya se dijo el clima es caluroso y con escasas lluvias, esa puede ser la principal causa que este lugar tampoco tenga muchos árboles, los que se localizan en las orillas son escasos con copas sencillas, casi no dan sombra, como los eucaliptos. De hecho, casi no hay árboles, aunque se contempla como un área verde en Google maps e INEGI (2020), en los últimos años se hizo un panteón particular, que tampoco tiene muchos árboles, lo verde que se pudo constatar en la realidad es que han puesto poco de pasto para que se vea grato el lugar. Lo mismo sucede con el patio de la casa de la cultura, los árboles que se identifican son aquellos que están en jardineras mientras que todo el espacio está cubierto prácticamente de asfalto.

Finalmente, el Parque Morelos, y el Parque deportivo Luis Romero Arias, que se localizan a unas cuadradas del centro, fue ahí donde se hicieron las entrevistas y observaciones en campo, dado que parecen ser dos espacios más arbóreos y representativos del lugar, pues fuera de eso, pareciera que no hay más lugares con esas características. Ambos se encuentran conectados, lo curioso es que su cuidado y manejo correspondo dos áreas administrativas municipales distintas, eso hace complicado y complejo la dinámica de trabajo para mantenerlo o en su caso emprender acciones de reforestación. El parque de Morelos es administrado por el área de parques y jardines, mientras que el parque deportivo, como su nombre lo dice es el área de deportes quien se responsabiliza de él. Ambos sólo los separa una calle que sirve para de entrada al Municipio.

Los ciudadanos en general no tienen conocimiento de todo lo que implica cuidar y mantener limpios estos parques, de antemano no es tarea sencilla, pues diariamente, excepto los domingos y sábados, su aseo está contemplado. Así como regar plantas de menor tamaño. Los escasos botes de basura y la cultura despreocupada de los ciudadanos de no sentirse responsables de ello, es común que a todas horas tiren basura en cualquier parte.

En los últimos meses a raíz de la pandemia, hay grupos de jóvenes que por las tardes practiquen aerobics, poniendo sonidos escandalosos que no parecen importarles a nadie. Por ahí también transitan de mañana o de tarde-noche, todo tipo de gente, desde jóvenes, parejas heterosexuales, gente solitaria que pueden ser hombres o mujeres, con prendas de deportivas o no. Esto se debe principalmente a que el calor al medio día es insoportable y no es agrado de nadie hacer caminatas por ahí, pero si se le puede ver de vez en vez gente sentada en las bancas metálicas, conversando, comiendo alguna golosina, tomando algún refresco, o simplemente descansando un poco, como dicen "sombreándose un rato para seguir el camino" y llegar a su destino final, su mandado del día, o cualquier quehacer de ocupación en la vida cotidiana, o simplemente porque les queda de paso para trasladarse a otro lado.

A raíz de la pandemia y la implementación de la vacunación contra la Covid19, dada la cercanía que tienen con un auditorio amplio para concentrar a los derechohabientes. Es común que ahí se hagan las filas enormes para que no entorpezcan más el tránsito vehicular, pues además de las motos que maniobran a su antojo sin ningún recato, estas filas llegan abarcar cuadra y media de la manzana en cuestión de horas al llegar el alba.

Estos parques se localizan a la orilla del río Ameca, mismo que lleva agua contaminada y "chocolatosa", los oriundos llegan afirmar que alguna vez corría agua limpia, pero que desde que se estableció el ingenio a unos kilómetros de distancia y la emisión de drenajes, hizo que cambiara su tonalidad. Pero, ¿qué ven los ciudadanos de estos parques? ¿En qué están poniendo atención? ¿Les preocupa o les interesa su permanencia? Procedamos a su análisis.

El tema de la crisis ambiental y la pertinencia de preservar los recursos naturales para las generaciones que han de venir, parece ser un discurso de preocupación que solo los intelectuales conocen, o en su caso expertos que se dedican explorar la temática, así como discernir qué es lo que está pasando. Si bien este no es el tema que abordamos aquí, sí está estrechamente vinculado con la importancia del uso y manejo de los espacios verdes en el poblado de Ameca.

A partir de las percepciones de los entrevistados que escuetamente aceptaron participar, y es que sus respuestas eran tan cortas, que parecía no causarles el mínimo entusiasmo por atender a las cuestiones de los espacios verdes en el lugar que habitan. Se puede decir que en general el tema conservar y cuidar los árboles por la "gran" importancia que tienen, según los expertos en materia ambiental, no es algo que inquiete a los ciudadanos en Ameca, ya que en sus respuestas predomina su atención en la basura que suelen tirar en el espacio, en sus respuestas prácticamente no mencionaron o hablaron de la función ambiental que tienen los árboles, o su importancia que pudieran tener para mitigar el calor insoportable que hay en los meses más calurosos, como en abril y mayo.

Trabajos de investigación como James (2005) nos provoca a concebir los espacios verdes como bosques urbanos de gran potencial de beneficios para las ciudades y por tanto para sus habitantes, es una concepción productiva y poco tradicional que merece la pena considerarla tal concepción, tal como lo sugiere las ventajas de su existencia se traducen en pesquisas físicos y biológicos, sociales y económicas. De las primeras afirma que tienen influencia para modificar la temperatura y las condiciones climáticas, reducen los niveles de contaminación, pueden captar agua o retenerla, es posible reducir el ruido, se promueve la vida silvestre de distintas especies. Mientras que, de las segundas se concibe a la naturaleza como un factor que promueve la salud y bienestar, la recreación, una armonía estética, como un espacio para pasar el tiempo libre.

Y es que se puede afirmar que la percepción de considerar a los árboles como elementos meramente decorativos en las ciudades a través de los jardines, calles y plazas ha cambiado al reconocerse los "beneficios y funciones del arbolado de la ciudad relacionados con el clima, la contaminación, el mejoramiento ambiental, la protección de otros recursos, la recreación, la salud, la convivencia social" (Meza & Moncada, 2010).

El análisis de las respuestas que dieron los entrevistados dio como resultado la generación de apartados, dando así un panorama de la percepción socioambiental de dos espacios verdes establecidos en Ameca Jalisco. Esta tipificación quedó delimitada en cinco apartados a saber, en aquello que más les gusta, lo que menos les agrada, que están haciendo para cuidarlo o en su caso qué sugieren para su cuidado y finalmente porque consideran que puede ser importante conservar los espacios verdes como el parque de Morelos y el parque deportivo.

Lo que más les gusta del parque Morelos es que lo ven como "un lugar tranquilo donde casi no hay gente", y efectivamente esta es una característica que serviría para hablar de este lugar, ya que en las mañanas, al medio día o en las tardes-noche es poca gente la que se puede ver transitar por ahí. Generalmente se puede ver un poco de afluencia por las tardes, ya que no hace tanto calor y los usuarios se desplazan para caminar, sacar de paseo a sus perros, llevar a los hijos a un breve recorrido, pues no es un espacio amplio, sino que en cuestión de cinco minutos lo puedes recorrer prontamente. Los árboles en cuanto a su estatura pueden llegar a mediar hasta los diez o máximo quince metros, generando un poco de sombra que da como resultado una caminata más a gusto y fresca. En comparación a los otros espacios que ya se mencionaron, aquí hay un poco más de árboles, principalmente en el parque Morelos. Las banquetas y caminos de asfalto facilitan por mucho poder caminarlo, o que las bicicletas puedan fluir sin apuros, aunque no está diseñado para ese uso.

Mientras que del Parque deportivo Luis Romero Arias, en su nombre lleva la penitencia, pues los entrevistados la mayoría comentó que lo que mas les agrada es que ahí se localiza una cancha deportiva de futbol rápido, en el que generalmente por las tardes y diariamente se concentra jóvenes y adolescentes para jugar. Esto explica por qué de sus respuestas, como se planteo en el marco teórico, la percepción está interrelacionada con el quehacer del sujeto y sus ocupaciones, en este caso acudir para hacer deporte, es parte de vida cotidiana de jóvenes en Ameca.

"Las graditas, y las áreas de juego", fueron otros referentes para decir qué era lo que mas les agrada, debido a que se localiza una cancha de tenis, y se colocaron algunos artefactos para hacer ejercicio al aire libre.

Cabe decir que, si bien la iniciativa pudo ser buena como muchas tantas que se proponen, pero con la constante de que se olvida el mantenimiento, por lo que algunos de estos objetos, están en proceso de deterioro y ya no funcionan correctamente. También se acondiciono un área para el uso de patinetas, algo que no era tan común observar en otras áreas de este tipo y, por lo que se puede ver, si se requería pues la audiencia juvenil también es constante en el lugar por las tardes. Existe una cancha para practicar futbol.

Otras percepciones de lo que les gusta de ambos lugares, "es que hay árboles" y, es que a diferencia de los otros parques estos tienen un poco más de especímenes arbóreos, lo que desde su mira suelen definirlo como "lugares agradables" con "áreas más verdes" un poquito de color le da una característica peculiar al municipio, pues el clima es caluroso y casi no se ven arboles por la ciudad, en su caso son de estaturas pequeñas y con una apariencia delgada con escaso follaje, como los árboles de arrayan, que son escuálidos y casi no dan sombra. Mientras que en estos parques predominan los fresnos, laurel de la india, algunos eucaliptos, guamúchiles, guajes, entre otros.

La percepción socioambiental del impacto climático, es algo que reconocieron algunos usuarios pues aseguran que "está más fresco, se siente menos calor". Estos son algunos de los elementos que al combinarlos hace que "se mire agradable" se genere "un ambiente agradable" para ir a visitarle o detenerse un rato por ahí para pasar la tarde y quizás "estar en convivencia familiar" "tener un poco más de cerca de la naturaleza" o hasta "pasar tiempo de calidad con los amigos".

Una característica más es que ambos parques están a la orilla de lo que una vez fue un río de agua limpia, aun así, esto parece ser un tanto atractivo para su transitar, pues se hizo pegado al río un camino de asfalto para caminar o recorrerlo en bici a no más de tres kilómetros. Al poniente se localiza un camino de terracería que conecta con una carretera de libramiento que rodea en parte al municipio de Ameca y que siguiendo el rumbo atraviesa el cerro hasta llegar al municipio de Ahualulco de Mercado.

También a una cuadra se localiza la central camionera, de escala pequeña pero funcional, pues hay transportes en varios horarios para ir la Ciudad de Guadalajara, a la que se puede llegar en cincuenta minutos, o salidas que te trasladan hasta Puerto Vallarta por la libre, con un tiempo aproximado de cinco horas.

Lo que menos les gusta los usuarios, dos son las percepciones más señaladas, "es que hay mariguas" "muchachos que no se ven confiables" y "hay mucha basura" "el río se ve sucio", estas fueron las apreciaciones más frecuentes. Y es que el consumo de drogas además de ser considerado como un problema social, pareciera que ninguna sociedad está libre de ellas, y Ameca no está exenta, dado que parece normal y natural observar por las tardes población masculina principalmente reunida para compartirse "un cigarrito de la verde". Al extremo del parque deportivo, pareciera que es un espacio solo de uso masculino no del femenino, pues sólo hombres son los únicos que se localizan ahí, aunado a ello se localiza la cancha de tenis, que también es notoriamente solo ver hombres jugando, nunca mujeres. Pareciera que la cercanía con el río, el límite del espacio, las barreras arbóreas y las paredes altas donde se practica tal deporte, lo hace propicio para ocultarse de ser visto por los demás.

Los "marihuas" como son nombrados por los usuarios, se trata de jóvenes que fuman marihuana mencionaron los entrevistados, esta parece hacer una actividad normalizada, además de no molestar a nadie, ni agredir a nadie, porque los que van a caminar, llegan al límite del parque y se regresan sin ningún apuro.

Mientras que la basura, a pesar de que el personal del ayuntamiento diariamente barre y la recoge, si se observa la que tiran los visitantes, quizás se deba también a que no hay botes donde ponerla, si a eso le agregamos la cultura del "me vale", pues la arrojan sin ninguna preocupación o malestar de que alguien la recoja o no. Aunque también hay quienes llegan afirmar que es tarea de las autoridades hacer el aseo, pareciera que el ciudadano no se siente responsable de cuidar y mantener limpios estos parques.

Los usuarios perciben que el río está sucio, y es que el agua que pasa es chocolatosa, en el desembocan los drenajes no solo de Ameca sino de poblados foráneos que se conectan a lo largo del río hasta llegar al municipio de Tala. Hay quienes afirmaron que "huele a drenaje", si bien no es un aroma penetrante, de vez en vez si se llega a percibir un aroma peculiar. La fuente más alta de contaminación es la que proviene de los desechos del ingenio azucarero de Tala, pues se afirma que ahí desemboca desde que se estableció, eso mismo ha hecho que el río dejara de ser agua cristalina como lo fue hace unas décadas atrás.

Curiosamente al preguntarles ¿qué hace usted para su cuidado? sus respuestas se enfocan en que la mayoría afirman "no tirar basura", "poner la basura en su lugar" "recoger la basura" "no ensuciando" "recogiendo la basura no tirándola" siendo que es un tema de los más señalados como un problema que predomina en el lugar. Si bien se puede ver basura, como en cualquier parque mexicano, esta no se ve en exceso. Quizás se deba a que durante mucho tiempo, un buen tramo de banqueta fue usurpado por montones de tierra y piedras ya que se hizo una cavación poco profunda para el cableado de lámparas, y tuvo que pasar más de un año para quitar esos cúmulos así como hacer una limpia de hierbas por doquier en las áreas de jardín pegado al río. Ese descuido daba una apariencia de total abandono, plantas sin regar pastos secos y que nunca se podaron con la llegada de lluvias, era como un terreno baldío expuesto sin ninguna utilidad. Porque, aunque no haya botes de basura, no está plagado de basura el lugar, en comparación a los límites del parque de la estación, como ya se mencionó, más aún en la cancha de fútbol, eso sí es un paisaje como de películas futurista, un paisaje desolado con montones de basura o esparcida por todas partes.

Algunos entrevistados afirmaron que participan en el cuidado de los parques al "no llevar mascotas" o "respetando a los árboles". Debido a que hay usuarios que llevan sus mascotas de las cuales cabría decir que los perritos nada saben de normas culturales y sociales de dónde se deben hacer aquellas necesidades fisiológicas que la masa corpórea requiere, el parque parece ser el lugar para hacerlo cuando sus dueños los llevan de paseo, mientras que su falta de conciencia y de limpieza no les provoca hacer nada para recoger las heces fecales de sus mascotas. Hay quienes llevan hasta tres perritos de tamaño mediano.

En esta sintonía y en la perspectiva de reconocer al sujeto como ente activo y no solamente como un receptor pasivo, el diálogo transcurrió mediante la cuestión de qué sugerencias y qué se debería hacer para el cuidado y manejos de los parques y jardines en Ameca. Aunque sus

reflexiones y razonamientos no fueron extensos, complejos, mucho menos se exhibieron con argumentos amplios y detallados. La mayoría y casi sin titubear dijeron que lo que se “se puede hacer es no tirar basura”.

Finalmente, falta hablar de la percepción socioambiental que tienen respecto a por qué consideran importante los parques y jardines en Ameca, sus respuestas son diversas pero complementarias, ya que de manera libre el desarrollo de la plática se pudo registrar lo siguiente. Su importancia radica “para reducir la contaminación”, pues se imaginan que los árboles fomentan o disminuyen la contaminación, lo que se les olvidó mencionar, sino es que el ciudadano no vislumbra, es que, la permanencia de estos espacios verdes en las ciudades requiere cuidados humanos, pues su estadía es programada y manejada, por si solos no van a seguir existiendo si no hay una amplia participación de conservación no sólo por las autoridades, sino también por los mismos usuarios.

En ese sentido debe ser una tarea correspondencia mutua, en donde las autoridades hagan la parte que les toca y los usuarios, se comprometan a no maltratar los árboles, no tirar basura, sino darle el uso racional y siempre con respeto. Porque como ellos lo mencionan “fomenta la vida recreativa de las personas”. Es cierto, pero insistimos, el cuidado es de todos, aunque digan que espacios así “fomentan la libre recreación”; es decisión de los sujetos acudir o no al parque, nadie se le obliga, pero, también debiera aplicarse un reglamento de su uso, para que las maneras y formas de conducirse en los espacios públicos como este, se transmita de generación en generación una cultura ambiental de participación activa del ciudadano para conservar y prolongar la existencia de los parques y jardines, así como su mejora y sustentabilidad ambiental.

Hubo quienes los espacios verdes los referencian desde la apreciación estética. En sus propias palabras son importantes porque su existencia en Ameca sirve “para que se vea agradable”, además porque estos parques parecen ser un telón de fondo, “es la entrada del pueblo debe verse bonito”. Y tienen razón, la entrada se torna grata a la vista porque con ese clima tan caluroso, motiva y alienta ver unos cuantos árboles, los cuales no son tan visibles por la mancha urbana.

Las percepciones socioambientales respecto a los espacios verdes en Ameca, Jalisco, nos da luz de la atención que están poniendo hombres y mujeres. No obstante, en las visitas frecuentes al lugar, los pretextos para entablar cualquier conversación o escuchar los temas de los usuarios, parecía más bien que sólo viven la vida cotidiana y las exigencias mediatas que se les presenta. Sus conversaciones más comunes son aquellos temas sin ninguna vinculación a problemáticas que tanto se discuten en los medios de comunicación, o los debates y controversias respecto a la crisis ambiental, cambios de uso de suelo, las deforestaciones, no en lo absoluto. Su preocupación es la resolución inmediata de necesidades diarias, los pagos de luz, el alza de precios en productos de consumo, que desde la economía han sido tipificados como canasta básica.

Sus diálogos se desarrollan también en narrativas acerca de situaciones que están viviendo en sus espacios laborales recibiendo apenas el salario mínimo. Narración de anécdotas del pasado, para hablar de gente que ya no está en este planeta a causa de la pandemia o en territorio de Ameca. En la búsqueda de soluciones a conflictos que resultan de sus relaciones de pareja, que califican de “malas relaciones”, las disputas por quien se quedará con el o los hijos. En fin, creo que la diversidad humana es así, si bien el medio ambiente y los espacios verdes son importantes, los sujetos en esta

ocasión, parecen tener otras prioridades, no precisamente las ambientales ¿qué falta por hacer? Ameca al no ser una ciudad grande, los árboles enmarcados dentro de los espacios verdes no parecen ser su prioridad de vida, no en la actualidad.

5. EN CONCLUSIÓN

Sin que parezca trillado hay que enfatizar que los espacios verdes son importantes porque cumplen una doble funcionalidad en el entorno de los sujetos, ya que se corresponde en parte con la calidad de vida, pues como se pudo ver su establecimiento generan un ambiente climático fresco con aire respirable; además se genera un paisaje favorable a la recreación visual y de ocio, por otro lado los recorridos que en ellos se hacen a pie, con bicicleta, o cuando se le agrega infraestructura y/o artefactos deportivos están sirviendo para ejercitar el cuerpo en la ciudad cuasi cubierta de asfalto, pues se llega afirmar que “la práctica deportiva, si nos centramos en la salud de la población podemos observar que con el paso del tiempo la mejoría es sorprendente, no solo a nivel cardiovascular, respiratorio u orgánico, sino también a nivel anímico y social” (Callera, 2021). Por tanto, en las urbes o en sociedades que están en ese proceso de crecimiento los espacios verdes debieran concebirse como una prioridad de política pública ya que no solo sirven como generadores de servicios medioambientales, sino también contribuyen social y culturalmente.

Los entornos verdes son espacios públicos y unidades de manejo en las ciudades, podríamos decir que sirven como un medio intersectorial que conecta a los sujetos sin considerar diferencias en ellos, como sus ingresos, su apariencia, su religión, etc., y no es necesario que se comparta el mismo interés, no obstante, es un espacio que produce y reproduce una cultura del ejercitamiento físico, de ahí la pertinencia social de su existencia, cuidado y mantenimiento a largo plazo considerar su ordenanza para que en el futuro siga funcionando y cumpliendo esta modalidad cultural del lugar. No olvidemos que el problema de la obesidad en México, es un tema de salud pública que merece ponerle atención (Torres & Rojas, 2018). Y como hemos visto, si bien su sola existencia no frena los pésimos hábitos alimenticios, o reduce la obesidad en la población, los parques y jardines están cumpliendo la función de uso para la actividad física de los habitantes.

La fragmentación de uso y manejo de los parques y jardines en la ciudad de Ameca, son un problema de política institucional vertical que no favorece a una planeación sustentable a largo plazo, pues cada área verde identificada, por sus características le corresponde un área administrativa del municipio hacerse cargo. Debieran tener prioridad conservar áreas verdes sin importar el uso o categorización institucional, pues a veces se abandonan o podrían descuidarse sólo porque no es competencia del área. El debate de la horizontalidad de las instituciones que tiene unas décadas de existencia en México, aquí podemos ver como se le puede poner atención a unos espacios y dejar de lado otros, simplemente porque no son de incumbencia administrativa. Entonces, es necesario generar una planeación de su cuidado y manejo simplemente por contener árboles y debiera ser prioridad su reforestación y cuidados, además de considerar conceptos paisajísticos, pues, también es importante que además de ser funcionales sean atractivos para los habitantes y visitantes externos si los hubiera. En este sentido, hace falta involucrar a la ciudadanía, ya que, al no participar en nada, no sienten que sea su responsabilidad cuidarlos, protegerlos o en su caso reforestarlos. Además de considerar la posibilidad de hacer un inventario que documente la cantidad de especies que se tienen

para su sustentabilidad ambiental en el futuro y considerar presupuestos de inversión para cuidarlos.

6. REFERENCIAS BIBLIOGRÁFICAS

- Arizpe, L. y M. Velázquez (1993) *Cultura y cambio global: percepciones sociales sobre la deforestación en la selva lacandona*. México: CRIM-Porrúa.
- Callera Hernández, A. (2021) *Beneficios del deporte en la salud. Estudio centrado en el running*. Tesis de enfermería, Universitas Navarrensis, España <http://academica-e.unavarra.es/bitstream/handle/2454/18694/Alicia%20Carrera%20Hern%C3%A1ndez.pdf?sequence=1>
- Deleuze, G. (2005) *Foucault*, Buenos Aires, Paidós
- Fernández Moreno, Y. (2008) ¿Por qué estudiar las percepciones ambientales?: Una revisión de la literatura mexicana con énfasis en Áreas Naturales Protegidas. *Espiral*. Guadalajara, 15(43), pp. 179-202, http://www.scielo.org.mx/scielo.php?script=sci_arttext&pid=S1665-05652008000100006&lng=es&tlng=es
- Foucault, M. (1969). *La arqueología del saber*. Trad. A. Garzón del Camino. Madrid, México, Bogotá y Buenos Aires: Siglo XXI ed. 1970.
- Foucault, M. (1986) *Vigilar y castigar*. Madrid: Siglo XXI Editores
- Foucault, M. (1993) *Microfísica del poder*, Madrid: Ediciones La Piqueta,
- Foucault, M. (2003) *Historia de la sexualidad II. El uso de los placeres*, Buenos Aires, Siglo XXI,
- Foucault, M. (2009) *Historia de la locura en la época clásica. Vol. II*, Buenos Aires, Fondo de Cultura Económica
- Foucault, M. (2010) *las palabras y las cosas. Una arqueología de las ciencias humanas*, México: Siglo XXI Editores.
- Foucault, M. (2012) *Un dialogo sobre el poder y otras conversaciones*. España: Alianza editorial.
- Gobierno Jalisco (2021) Ameca <https://www.jalisco.gob.mx/es/jalisco/municipios/ameca>
- James Hauer Richard (2005) *Capacidad forestal urbana y forestal urbana: Definición de capacidad y modelos de creación de capacidad* https://www.researchgate.net/publication/35641908_Urban_forestry_and_urban_forest_capacity_defining_capacity_and_models_of_capacity_building
- Los Municipios de Jalisco (1988) *Colección: Enciclopedia de los Municipios de México*. Secretaría de Gobernación y Gobierno del Estado de Jalisco
- Meza Aguilar, M.C y Moncada Maya, J. (2010) *las áreas verdes de la ciudad de Mexico. Un reto actual*, *Scripta Nova Revista electrónica de geografía y ciencias sociales* Vol. XIV, núm. 331 (56). <http://www.ub.edu/geocrit/sn/sn-331/sn-331-56.htm>
- Padilla L. y Sotelo A. (2000) *Percepción y conocimiento ambiental en la costa de Quintana Roo: una caracterización a través de encuestas*. *Investigaciones Geográficas. Boletín*. México: UNAM, núm. 52, pp. 99-116.
- Torres, F. & Rojas, A. (2018) *Obesidad y salud pública en México: transformación del patrón hegemónico de oferta-demanda de alimentos*. *Problemas del desarrollo*, 49(193), 145-169. <https://doi.org/10.22201/iiec.20078951e.2018.193.63185>.