

Cómo citar este artículo / How to cite this article: Alemán Izquierdo, J.C. (2020): "El fenómeno del evergetismo en la Cartagena romana", *Diacronía*, 2, 7-26.

EL FENÓMENO DEL EVERGETISMO EN LA CARTAGENA ROMANA

THE PHENOMENON OF EVERGETISM IN ROMAN CARTAGENA

JOSÉ CARLOS ALEMÁN IZQUIERDO
Universidad de Murcia
josecarlos.aleman@um.es

Recepción: 24-06-2020
Aceptación: 28-08-2020

Resumen:

El presente artículo pretende analizar y compilar las diferentes actuaciones munificentes realizadas por las élites locales de *Carthago Nova* durante el periodo romano. Igualmente se establecen comparaciones y paralelos con otras ciudades de Hispania, de cara a identificar las particularidades de esta actividad en la capital del *conventus Carthaginensis*.

Palabras-clave: Evergetismo, *Hispania Citerior*, *Carthago Nova*, monumentalización, municipalismo.

Abstract:

The present article tries to analyse and compile the different munificent actions carried out by the local elites of *Carthago Nova* during the Roman period. Likewise, comparisons and parallels are established with other cities in Hispania, in order to identify the particularities of this activity in the capital of the *Carthaginensis conventus*.

Key Words: Evergetism, *Hispania Citerior*, *Carthago Nova*, monumentalization, municipalism.

I. Introducción

El término evergetismo viene tomado de los decretos honoríficos helenísticos en los que las ciudades honraban a quienes, ya fuera a través de donaciones económicas o bien por su actividad pública, proporcionaban algún tipo de beneficio o liberalidad a la ciudad. En época helenística y romana, entre los siglos IV a. C. e inicios del siglo IV d. C., se desarrolló el evergetismo, como un tipo de comportamiento social característico de las élites urbanas grecorromanas, y consistente en la realización de donaciones a la comunidad cívica en la que residían. Llamamos pues evergesías a las donaciones o liberalidades efectuadas por particulares, que beneficiaban a la colectividad en su conjunto. Esta conducta social, desarrollada por los notables, no se concibe fuera del marco político-administrativo autónomo que constituye la ciudad grecorromana.

Este trabajo pretende pues estudiar la munificencia cívica en la ciudad romana de *Carthago Nova* como conducta social desarrollada por los notables dentro de la entidad que esta constituía. El objetivo es, por tanto, el poder hacernos una idea de aquellos factores que explicarían la conducta munificente entre las élites municipales, como mecanismo de legitimación social y de control de las magistraturas urbanas. Igualmente es objeto de interés el tipo y frecuencia de estos actos llevados a cabo en la ciudad, así como su dispersión temporal. Por último, y no por ello menos importante, tratar de establecer en qué medida se beneficiaron las clases populares de los actos evergéticos realizados por las élites urbanas, contribuyendo con ello a la paz social.

Las donaciones cívicas supusieron, por tanto, una importante inyección de dinero en la vida económica de las

ciudades, incentivando las actividades artesanales y comerciales, fomentando la prosperidad de las clases medias urbanas, así como la circulación monetaria, lo que contrarrestaba la fuerte tendencia de la sociedad romana a la acumulación e inmovilización de los capitales. La puesta en circulación de importantes cantidades de dinero y su redistribución incidían en el aumento de la demanda de los bienes de consumo, dinamizando la economía y elevando el nivel de vida de los ciudadanos.

En cuanto a las razones que motivarían a un potentado local a realizar voluntariamente el desembolso de importantes sumas de dinero para el beneficio de la comunidad, han de buscarse en la concesión de honores públicos a este por parte de los miembros de su comunidad. Así, para recompensar y estimular la munificencia cívica, los municipios desarrollaron un complejo y jerarquizado sistema, que permitía honrar a benefactores y notables por medio de la concesión de honores, atrayendo así pues este tipo de inversiones. Entre los honores más comúnmente otorgados, destaca el de la erección de una estatua pagada por la ciudad y colocada en un lugar público, el uso de *bisellium*, la realización de funerales públicos, la gratuidad en la adquisición del lugar de sepultura, el libre uso y disposición de servicios como el agua pública, etc.

En cuanto a la preferencia de un tipo de actos evergéticos sobre otros, si bien existen testimonios de particulares como Cicerón (*De Off.*, II, 16, 55; 17, 60) o Plinio (*Ep.*, IX, 6, 1-2) que critican el sufragio de espectáculos circenses o banquetes, por considerarlos inútiles, y afirmando, en el caso de Cicerón la mayor utilidad que supone la construcción de infraestructuras civiles como murallas, astilleros, puertos o acueductos, entre otros.

En cuanto a la documentación legislativa relativa a la munificencia, esta es escasa y, más allá de la consabida prohibición republicana de sufragar la construcción de edificios de espectáculos permanentes o la obligación, establecida por Augusto, de asegurarse la aprobación imperial para iniciar cualquier tipo de obra de construcción o refacción de las infraestructuras defensivas de una ciudad, no existían muchas más limitaciones. Así pues, en apariencia no se pretendió en ningún momento condicionar las conductas munificentes, ni encauzarlas para que cubriesen unos determinados tipos de inversiones urbanas.

En el caso de *Carthago Nova*, en la actualidad contamos con un notable catálogo epigráfico que ha permitido documentar un gran número de actos evergéticos, con un marco cronológico que va desde principios del siglo I a. C. hasta finales del siglo II d. C. Los actos documentados van desde la refacción o erección de distintos tramos de sus murallas, a la colocación de esculturas o fuentes. Una parte importante de esta actividad se sitúa entre la última mitad del siglo I a. C. e inicios del I d. C., coincidiendo con un importante periodo de monumentalización de la ciudad, lo que incluyó el levantamiento del teatro y la reestructuración de su área forense, así como el mejoramiento de su perímetro fortificado.

II. Metodología

Para la consecución de los objetivos ya expuestos, preveo el seguimiento de la siguiente metodología:

- Recopilación y estudio de las fuentes existentes sobre evergetismo en *Carthago Nova*, elaborando para ellos una base de datos en que se compilen de forma resumida toda aquella información disponible.

- Realización de una clasificación, en función de los tipos de manifestaciones evergéticas documentadas hasta ahora.

- Elaboración de una distribución espacio-temporal de los distintos actos de evergetismo documentados, que nos permita identificar periodos de efervescencia munificente y edilicia, teniendo en cuenta también, cuando sea posible, la cuantía de las inversiones realizadas.

- Realizar un mapeado de los distintos grupos familiares que realizan actos evergéticos a lo largo del tiempo, intentando establecer su grado de pervivencia transgeneracional y los beneficios que pudieron obtener de sus donaciones.

- Analizar el papel desempeñado por el evergetismo en la financiación de las necesidades municipales y, en contraposición, como su desaparición pudo afectar a las capacidades económicas de *Carthago Nova* a partir del siglo III d. C.

Ahora bien, todo este estudio puede dividirse metodológicamente en las siguientes fases:

- Una primera fase de búsqueda, recopilación, lectura e interpretación de todas aquellas fuentes documentales y arqueológicas existentes, no solo de la ciudad, sino de su contexto más inmediato, esto es, las provincias *Baetica* y *Tarraconense*, de cara a intentar establecer paralelismos o diferencias con los modelos munificentes de estos territorios, así como definir las líneas generales de la práctica evergética, estableciendo los rasgos que la caracterizan y los factores que la estimulan en el caso que nos ocupa.

- Una segunda fase de sistematización de la información, mediante la elaboración de una base de datos que permita hacer manejable este gran volumen de información.

- Una tercera fase de análisis cualitativo y cuantitativo, que permita establecer relaciones entre los distintos casos analizados y que, en definitiva, permita establecer las líneas maestras de este estudio.

- Una cuarta y última fase de elaboración de hipótesis y conclusiones de este estudio.

III. Estado de la cuestión

Cartagena es una de las ciudades de la península Ibérica que poseen una historiografía profusa y rica. A la abundancia de fuentes escritas y su amplio repertorio epigráfico, cabe añadir el hallazgo y documentación de algunos de sus monumentos y restos materiales, que ya desde los siglos XV y XVI atrajeron a curiosos, eruditos e historiadores que nos transmitieron, con mayor o menor fortuna, una gran cantidad de información acerca de la Cartagena antigua.

Dejando a un lado algunos repertorios de estos siglos, que ya fueron recopilados por Beltrán (1949) y Rubio (1983), ya en el siglo XVII, la única obra conocida relativa al estudio del pasado de la ciudad es la "descripción de Cartagena" de Fray Lorenzo Romero, actualmente perdida. También cabe destacar el inicio de la inclusión de muchos de los textos lapídeos recopilados hasta la fecha dentro de los primeros catálogos epigráficos de la época, lo que permitirá la conservación de sus transcripciones hasta nuestros días.

Es durante el siglo XVIII donde, en pocos años, aparecerán un gran número de obras literarias, muchas de las cuales tienen como objetivo la exaltación de la ciudad y su historia, especialmente, la antigua. Su interés radica en la transmisión que hacen de los hallazgos arqueológicos que, de manera casual, se habían venido

realizando en la ciudad en aquel momento.

Ya durante el siglo XIX, el mayor volumen de informaciones y hallazgos se produce durante su último tercio cuando, en el marco de las profundas remodelaciones que sufre la ciudad para adaptarse a su papel como sede de la Capitanía Marítima, se produjo un importante número de descubrimientos casuales, asociados generalmente a la remoción de grandes volúmenes de tierra y al traslado de la documentación epigráfica empotrada en los muros de la conocida como casa de los cuatro Santos a los bajos del antiguo ayuntamiento.

La entrada del siglo XX no disminuirá de forma alguna el hallazgo de nuevos elementos del pasado de la ciudad. Estudiosos como Jiménez de Cisneros, Paris y Laymont continuarán la publicación de cuanta información llegara a su conocimiento relativo al hallazgo de piezas arqueológicas, tanto en la propia ciudad, como en su entorno más o menos cercano. Esta fase de hallazgos y excavaciones en la ciudad concluirá con la publicación de González Simancas (1929). El error del autor en esta publicación estriba en a la interpretación errónea de numerosas estructuras de fase romana, que se asocian sin embargo a los niveles púnicos. Pese a este problema, la obra aporta una gran cantidad de datos acerca de hallazgos y piezas realizados en ese periodo, algunas de las cuales a día de hoy se encuentran desaparecidas. A partir de este momento y, hasta los años 40 del siglo pasado, se inicia un periodo marcado, no tanto por la aportación de nueva información relativa a la ciudad antigua (en ese periodo apenas si se realizan hallazgos, de los que además apenas nos resta información), sino por el inicio del estudio del gran volumen de información arqueológica de años

anteriores, que servirán, tanto a García y Bellido (1943) como a Schulten (1935), para elaborar sendos artículos acerca de la situación de Cartagena en la antigüedad. Todo esto permitirá una paulatina evolución en la perspectiva historiográfica de la ciudad, que pasa en estos años de centrarse únicamente en las fuentes clásicas, a empezar a aportar datos obtenidos de las piezas arqueológicas.

Es a partir de los años 40 cuando se produce el impulso definitivo a la arqueología de la ciudad, con la llegada de los que acabaran convirtiéndose en dos de las figuras principales de la arqueología cartagenera de la época. El primero de ellos, Antonio Beltrán, nombrado director del museo arqueológico municipal de Cartagena, quien realizará una serie importante de excavaciones en la ciudad, además de impulsar el estudio y la revitalización de los trabajos relativos a epigrafía y numismática, tanto púnica como latina. Fruto de todo este trabajo será la lectura de su tesis doctoral en 1946, bajo el título "Epigrafía y Numismática de Cartagena", primer compendio de la documentación epigráfica de la ciudad. El segundo gran impulsor de esta efervescencia científica no es otro sino Emeterio Cuadrado, ingeniero civil de formación y que, desde su posición como comisario local de excavaciones arqueológicas, colaborará en la actividad de excavación del museo municipal y en el acopio de piezas. Ahora bien, la marcha de Beltrán a Zaragoza en 1949 marcó una forzosa ralentización en los trabajos que hasta entonces se venían realizando en la ciudad.

Pese a ello, se había iniciado una disciplina de trabajo científico que permitió la continuación de la investigación con una nueva metodología, más científica y menos

literaria que permitió ahondar en determinadas parcelas del conocimiento de la ciudad antigua vírgenes hasta aquel momento. El descubrimiento, a partir de 1982, de los restos del teatro de la ciudad marcará un nuevo hito en la historiografía de la ciudad, además de servir de espaldarazo definitivo que permitiera la continuidad de los trabajos científicos. En los últimos años, esta perseverancia ha permitido mejorar enormemente nuestro conocimiento arqueológico de la ciudad, a la par que mejoraban las expectativas económicas de la misma, en gran parte debido al turismo que la adecuación de este y otros restos de su pasado ha atraído a la ciudad. Así, a la excavación del teatro, que se prolonga a día de hoy, en que están pendientes las excavaciones del *portico post scaenam*, se unió el hallazgo de los restos de la muralla púnica en el entorno de la antigua puerta de San José, la excavación y musealización del *Augusteum*, la casa de la Fortuna y, por último la intervención, y excavación del cerro del Molinete, donde se ha documentado parte del trazado de la muralla norte de la ciudad, además del santuario de *Atargatis* y toda una manzana de la ciudad romana.

Ahora bien, en el caso concreto del tema que nos ocupa, este es, el evergetismo en *Carthago Nova*, Koch (1986), realizó la primera aproximación al estudio de estas grandes familias latinas afincadas en *Carthago Nova* y a su importancia dentro de la economía local. De igual forma, Domergue (1990), con su estudio acerca de las explotaciones mineras de Hispania en época republicana, identificó la actividad minera en el entorno de la ciudad como una de las principales fuentes de ingresos para muchas de estas familias, relacionándola así con el proceso de enriquecimiento y monumentalización urbana que se da a

partir de la segunda mitad del siglo I a. C.

La publicación del primer corpus epigráfico actualizado de la ciudad por Abascal y Ramallo (1997), dotado de un excelente aparato crítico, permitió la utilización de una gran cantidad de información hasta entonces desordenada y de difícil acceso, lo que permitió a otros autores como M^º J. Pena (2008), realizar sondeos de mayor calado acerca de las elites sociales presentes en la ciudad entre la segunda mitad del siglo II a. C. y el cambio de era, estableciendo junto con Díaz Ariño (2009), la existencia de fuertes vínculos comerciales y familiares entre *Carthago Nova* y Delos durante buena parte del siglo I a. C. La puesta al día del corpus de Abascal y Ramallo, llevada a cabo 20 años después por Martínez Sánchez (2017) ha permitido incluir todos aquellos epígrafes de reciente hallazgo, además de integrar todos en una moderna base de datos, facilitando así su consulta y el tratamiento de datos.

Pese a todo esto, a día de hoy, no existe un estudio concreto del fenómeno evergético en la ciudad, quedando este englobado dentro de grandes trabajos de carácter más general como la tesis de Melchor Gil, "Evergetismo en la Hispania romana" (1992), o bien supeditado a servir como ejemplo en el estudio de la estructura que constituyó dicho acto evergético (Ramallo y Ros, 2017).

IV. Acciones evergéticas documentadas

El presente apartado tiene como objetivo elaborar una sistematización de los distintos restos materiales que conmemoran la realización de un acto evergético en la ciudad de *Carthago Nova*. Dado el amplio número de inscripciones, y su dispar grado de conservación, he optado por el criterio metodológico ya mencionado de separar aquellas que proporcionan una

cantidad de información suficiente para su análisis y comentario, aunque no se haya conservado su totalidad, de aquellas cuyo grado de fraccionamiento limita de forma importante la interpretación de la evergesía correspondiente. No obstante, este último grupo sigue siendo útil a efectos de realizar estudios cuantitativos del corpus epigráfico, así como de establecer una seriación cronológica, tanto de los actos evergéticos en sí mismos como de la pervivencia de determinados grupos familiares en la ciudad. Un último apartado es el correspondiente a las donaciones privadas, generalmente de pequeños altares o elementos sacros. He optado por separar estas últimas ya que, técnicamente, no deben de considerarse actos evergéticos, al adolecer de naturaleza pública. No obstante, dada la importancia del análisis de estos testimonios para la comprensión de la particular idiosincrasia y etnicidad de la ciudad, he considerado oportuna su inclusión en este dossier. También he tenido en cuenta la naturaleza de los actos evergéticos consignados en aquellos casos donde las piezas aportaban tal información. En cuanto a los criterios a la hora de nombrar los diferentes elementos expuestos a continuación, he optado, siempre que ha sido posible, por conservar las nomenclaturas asignadas por el CIL II, tanto en su variante original de finales del siglo XIX, como en su moderna puesta al día llevada a cabo por la universidad de Alcalá. En aquellos casos en que alguno de los epígrafes no contaba con referencia al CIL, he respetado la nomenclatura asignada por Abascal y Ramallo en su catálogo de la epigrafía de *Carthago Nova* de 1997, acompañado de la expresión "DeCar", como han venido haciendo los propios autores en sus publicaciones posteriores. Por último, en aquel

reducido número de casos en que no aparecen referidos ni en el CIL II ni en el corpus de Abascal y Ramallo, por ser su hallazgo posterior a 1997, utilizaré la referencia consignada en *Hispania Epigraphica* (HEp) o bien en *Zeitschrift für Papyrologie und Epigraphik* (ZPE), según sea el caso.

IV.1. Inscripciones evergéticas

IV.1.1. **Pórtico asociado al puerto** (CIL II 3434 = CIL II 5927 = CIL I 2271)

Lugar de hallazgo: Castillo de la Concepción. Contexto secundario.

Cronología: circa 100 a. C.

Soporte: Bloque de caliza gris, de 87 x 38 x 37,5 cm.

Texto:

*M(arcus) Puupius M(arci) I(ibertus) /
Sex(fus) Luucius /
Sex(ti) I(ibertus) Gaep[- -] /
M(arcus) Prosius M(arci) I(ibertus) /
N(umerius) Titius L(uci) I(ibertus) Nu[---] /
C(aius) Vereius M(arci) I(ibertus) /
Antio(chus) Bruti L(uci) s(ervus) /
El(euterus?) Terenti C(ai) s(ervus) /
P(h)ilemo Aleidi L(uci) s(ervus) /
Alex(ander) Titini L(uci) s(ervus) /
Acerd(o?) Sapo(ni) M(arci) s(ervus) /
mag(istri) pilas III et /
fundament(a) ex /
caement(o) faci(undas) /
coeravere*

Acto evergético atribuido: Donación de columnas portuarias.

Naturaleza del acto evergético: Desc.

Dedicantes: *M. Puupius M. I.*

Sex. Luucius Sex. I.

M. Prosius M. I.

N. Titius L. I.

C. Vereius M. I.

Antio. Bruti L. s.

El. Terenti C. s.

Philemo Aleidi L. s.

Alex. Titini L. s.

Acerd. Saponi M. s.

Asociados al grupo familiar: *Titini*. Procedente del área itálica. Documentado en *Carthago Nova* (CIL I/2, 2273=CIL II 3495). *Aleidi*. Documentado desde el s. II

a.C. en la península itálica. *Prosius. M. Brosius* (DeCar 37).

IV.1.2. **Tramo de muralla** (CIL II 3422)

Lugar del hallazgo: Contexto secundario.

Cronología: Último cuarto s. I a. C. Soporte:

Bloque de caliza gris, de 44 x [47] x 37 cm.

Texto:

*M(arcus) Cal[purnius - - -] /
Bibulu[s mur(um) long(um) p(edes) - - -] /
faciun[dum] coeravit i(dem)q(ue) p(robavit)]*

Acto evergético atribuido: Construcción o refacción de un tramo de muralla.

Naturaleza del acto evergético: Desc.

Dedicante: *M. Calpurnius Bibulus*.

Asociados al grupo familiar: *M. Calpurnius Bibulus*, cónsul 59 a. C. (el epígrafe se atribuye a él o a un hipotético nieto suyo (Abascal y Ramallo, 1997: 82)

IV.1.3. **Tramo de muralla** (CIL II 3425)

Lugar del hallazgo: Castillo de la Concepción. Contexto secundario.

Cronología: Último cuarto s. I a. C.

Soporte: Bloque de caliza gris (141 x 78 x 34 cm)

Texto:

*Cn(aeus) Cornelius /
L(uci) f(ilius) Gal(eria) Cinna /
Iluir /
murum long(um) p(edes) CII /
ex d(ecreto) d(ecurionum) f(aciendum)
c(uravit) i(dem) q(ue) p(robavit)*

Acto evergético atribuido: Construcción o refacción de un tramo de muralla.

Naturaleza del acto evergético: Desc.

Dedicante: *Cn. Cornelius L. f. Gal. Cinna*.

Identificado por Abascal y Ramallo (1997: 88) como el nieto de Pompeyo Magno.

IV.1.4. **Tramo de muralla** (DeCar4)

Lugar del hallazgo: Castillo de la Concepción. Contexto secundario.

Cronología: Último cuarto del s. I a. C.

Soporte: Bloque de caliza gris, con fractura en su parte derecha (68 x 118 x 13 cm).

Texto:

*Cn(aeus) C[o]rnelius L(uci) f(ilius) [Gal(eria)
tribu] /
Cinna Iluir /
mur(um) long(um) p(edes) X[C - ?] /*

ex d(ecreto) d(ecurionum) f(aciendum)
c(urauit) i(dem) q(ue) p(robauit)

Acto evergético atribuido: Construcción o refacción de un tramo de muralla.

Naturaleza del acto evergético: Desc.

Dedicante: Cn. Cornelius L. f. Gal. Cinna. Identificado por Abascal y Ramallo (1997: 88) como el nieto de Pompeyo Magno.

IV.1.5. Tramo de muralla y torre (CIL II 3426)

Lugar del hallazgo: Descontextualizado.

Cronología: Último cuarto s. I a. C.

Soporte: Caliza gris (60 x 131 x 38 cm)

Texto:

M(arcus) Cornelius M(arci) f(ilius) /
Gal(eria) Marcellus aug(ur) /
quinq(uennalis) murum a porta /
Popilia ad turrim /
proximam ped(es) CXLVI et /
ultra turr(im) p(edes) XI /
d(ecreto) d(ecurionum) f(aciendum)
c(urauit) i(dem) q(ue) p(robauit)

Acto evergético atribuido: Construcción o refacción de un tramo de muralla y torre.

Naturaleza del acto evergético: Desc.

Dedicante: M. Cornelius M. f. Gal. Marcellus.

Asociados al grupo familiar: El único personaje documentado hasta ahora de la gens Cornelia en Cartagena, además de Cn. Cornelius L. f. Gal. Cinna.

IV.1.6. Tramo de muralla (DeCar7)

Lugar del hallazgo: Descontextualizado.

Cronología: Último cuarto del s. I a. C.

Soporte: Bloque de Caliza gris (120 x 61 x 31 cm)

Texto:

[C.] Maecius C(ai) f(ilius) Vetus /
aug(ur) aed(ilis) murum /
p(edes) LX f(aciendum) c(urauit) i(dem)
q(ue) p(robauit)

Acto evergético atribuido: Construcción o refacción de un tramo de muralla.

Naturaleza del acto evergético: Desc.

Dedicante: C. Maecius C. f. Vetus

Asociados al grupo familiar: C. Maecius, duoviro quinquenal de las emisiones monetales 6ª y 7ª de la ciudad (padre del dedicante)

IV.1.7. Tramo de muralla (CIL II 3427, CIL II 3518, DeCar 8A, DeCar 8B, DeCar 8E)

Lugar del hallazgo: Fragmentada. Castillo de la Concepción en contexto secundario.

Cronología: Último cuarto del s. I a. C.

Soporte: Fragmentos de caliza variados, del orden de los 30 cm de ancho por 60 de profundo.

Texto:

[-et] C(aio) Pr[-- Iluir(is)] /
L(ucius) Fabius [--et- Ver]gilius C(ai) f(ilius)
[--]
[tur]ris XI portam mur(um) [a fundame]nteis /
d(e) [s(ua) p(ecunia) /
f(aciendum) c(urauerunt) i(dem) q(ue)
p(robauerunt)]

Acto evergético atribuido: Construcción o refacción de un tramo de muralla.

Naturaleza del acto evergético: Desc.

Dedicantes: L. Fabius y Vergilius C. f.

Asociados al grupo familiar: Gens Fabia: Unicum en la ciudad. Gens Vergilia: (CIL II 3511, CIL II 3512, CIL II 3513, CIL II 3514, CIL II 3440, CIL II 5125=5934, CIL II 5935, DeCar 191), la mayoría de los epígrafes en torno a la primera mitad del s. I d. C.

IV.1.8. Torre (DeCar11)

Lugar del hallazgo: Castillo de la Concepción en contexto secundario.

Cronología: Último cuarto del s. I a. C.

Soporte: Caliza gris fragmentada en tres partes. Dimensiones totales de al menos 50 x [125] x 26cm.

Texto:

[S]ex(tus) Aemilius Sex(ti) f(ilius) [-] /
C(aius) Clodius C(ai) f(ilius) Manga [--] /
[Ilu]ir(i) /
tu[r]res --- d(e) s(ua) p(ecunia) f(aciendum)]
c(urauerunt) i(dem) q(ue) p(robauerunt)

Acto evergético atribuido: Construcción o refacción de una o varias torres de la muralla.

Naturaleza del acto evergético: Desc.

Dedicantes: Sex. Aemilius Sex. f. y C. Clodius C. f. Manga.

Asociados al grupo familiar: Gens Aemilia: 5 epígrafes (CIL II 3423, CIL II 3424, CIL II 3445, CIL II 3446, DeCar 30) que irían desde el s. I a. C. hasta el reinado de Adriano. Gens Clodia: 7 epígrafes, con una fecha anterior al cambio de era, salvo el

DeCar 177, con una cronología de finales del s. I d. C.

IV.1.9. **Ara votiva** (DeCar12)

Lugar del hallazgo: Teatro romano

Cronología: 5 a.C. - 1 d.C.

Soporte: Ara de mármol blanco de Luni (64,5 x 50 x 50,5 cm).

Texto:

*L(ucius) Iunius L(uci) f(ilius) T(iti) n(e)pos /
Paetus /
Fortunae sac(rum) d(e)d(icavit)*

Acto evergético atribuido: Donación de ara votiva.

Naturaleza del acto evergético: Desc.

Dedicante: *L. Iunius Paetus*.

Asociados al grupo familiar: *L. Iunius*, augur, documentado por la acuñación monetar de Cartagena fechada hacia los años 37-36 a. C. probablemente antepasado de *L. Iunius Paetus*. Junto con DeCar 13, únicos ejemplos atestiguados de la presencia de la *gens Iunia* en *Carthago Nova*.

IV.1.10. **Ara votiva** (DeCar13)

Lugar del hallazgo: Teatro romano

Cronología: 5 a. C. - 1 d. C.

Soporte: Fragmentos de ara de mármol blanco de Luni ([36] x 58 x 22 cm).

Texto:

*C(aii) Caesaris Augusti f(ili) /
pontif(icis) co(n)s(ulis) design(nati) /
principis iuuentutis /*

*[L(ucius) Iu]ninus L(uci) f(ilius) T(iti) /
n(e)pos Paetus [s]ac(rum) /
[d(e)]d(icavit)*

Acto evergético atribuido: Donación de ara votiva.

Dedicante: *L. Iunius Paetus*.

Naturaleza del acto evergético: Desc.

Asociados al grupo familiar: *L. Iunius*, augur, documentado por la acuñación monetar de Cartagena fechada hacia los años 37-36 a. C. probablemente antepasado de *L. Iunius Paetus*. Junto con DeCar 12, únicos ejemplos atestiguados de la presencia de la *gens Iunia* en *Carthago Nova*.

IV.1.11. **Pórtico** (CIL II 3430)

Lugar del hallazgo: Desc.

Cronología: Segunda mitad del s. I a. C.

Soporte: Caliza gris (50 x [84] x 19 cm)

Texto:

*[- - -]lius Cn(aei) f(ilius) Men(enia) /
[- - -] P(ubli) f(ilius) Pollio /
[- - -] porticum /
[d(e) s(ua) p(ecunia) f(aciendum)
c(uraverunt)] i(dem)q(ue) p(robaverunt)*

Acto evergético atribuido: Sufragio de la construcción de un pórtico.

Naturaleza del acto evergético: Desc.

Dedicantes: *[-]lius Cnaei f. Menenia* y *[-] P. f. Pollio*.

Asociados al grupo familiar: tribu *Menenia*, atestiguada en la ciudad por tres grupos de *gens* (*Atellia*, *Seia* y *Vtia*) en base a su aparición en varios sellos plúmbeos. Barreda (1998) lo asocia a la *gens Atellia*, en cuyo caso el padre del dedicante sería *Cn. Atellius T. f. Mene(nia)*, nuevamente conocido gracias a los lingotes de plomo. *P. f. Pollio*: Cognomen frecuente en *Carthago Nova*. Identificados dos epígrafes (CIL II 3411 y 3429), dos series monetales (*P. Baebius Pollio* y *C. Aquinus Mella* (31-23 a.C.); *C. Helvius Pollio* (Inicios s. I d.C) y una serie de lingotes de plomo a nombre de *P. Cornelius L. F. Aim. Pollio Formian(us)*.

IV.1.12. **Estructuras porticadas asociadas al teatro** (CIL II 3428)

Lugar del hallazgo: Descontextualizado.

Cronología: finales s. I a.C.-inicios s. I d. C.

Soporte: Mármol del Cabezo Gordo, dimensiones 60 x 105 x 17,5 cm.

Texto:

*[C(aius)] Plotius Cis[si] l(ibertus) Princeps /
insulis emptis] cryptam /
[et porticum] d(e) s(ua) p(ecunia) fecit*

Acto evergético atribuido: Sufragio de la construcción de parte de la estructura del teatro.

Naturaleza del acto evergético: Desc.

Dedicante: *C. Plotius Cissi l. Princeps*

Asociados al grupo familiar: Un solo epígrafe (CIL II 3495) que los relaciona con la *gens Fufia* y con representantes itálicos de su misma *gens* afincados en Delos (Pena Gimeno, 2009).

IV.1.13. **Templo** (CIL II 3421)

Lugar del hallazgo: Descontextualizado

Cronología: Finales s. I a.C.

Soporte: Dos fragmentos contiguos de un bloque de caliza gris inscritos por ambas caras. Sus dimensiones son [39] x [130] x 43 cm.

Texto:

Cara anterior

[--]inus q(uaestor) pro pr(aetor) aedem [-
-- for]nices cola ante aedem ex /
pequnia(!) [s(ua) f(aciendum)
c(uravit) i(dem)q(ue) p(robavit?)]

Var. Díaz Ariño (2008)

[Q(uintus) Cassius C(aii) f(ilius)
Long]inus q(uaestor) pro /
pr(aetore)aedem [Aesculapi /
lacum (?) for]nices cola ante aedem ex
pequnia [sua f(aciendum) c(uravit)]

Cara Posterior

MM[- - -]F I C /
PAV[- - -]MENTA[-]O /
VN[-]AS[- - -]A ICA

Acto evergético atribuido: Sufragio de la construcción de un templo.

Naturaleza del acto evergético: Desc.

Dedicante: Q. Cassius C. f. Longinus (var. Díaz Ariño).

Asociados al grupo familiar: Gens Cassia: Se documentan en *Carthago Nova* únicamente por dos inscripciones (CIL II 3458 y CIL II 3459), ambas de principios del s. I d.C.

IV.1.14. **Columna conmemorativa** (CIL II 3408)

Lugar del hallazgo: Desconocido.

Cronología: Mitad s. I a.C.

Soporte: Columna. Desaparecida.

Texto:

L(ucius) Baebius M(arci) f(ilius) L(ucius)
Cati(us) M(arci) f(ilius) /
L(ucius) Taurus L(uci) f(ilius) Ser(vius)
Aefolan(us) [-. f(ilius)] /
Genio op(p)idi columnam /
pompam ludosq(ue) /
coiraverunt

Acto evergético atribuido: Sufragio de la pompa o procesión que procede a unos

ludii y colocación de columna conmemorativa en honor al Genio local.

Naturaleza del acto evergético: Desc.

Dedicantes: L. Baebius M. f., L. Catius M. f., L. Taurus L. f. y Aefolanus [-.f].

Asociados al grupo familiar: Gens Baebia: A. Baebius Antiochus (DeCar 123, 1ª mitad s. I d.C.), M. Baebius Corinthus (DeCar 109, finales s. I d. C.- Inicios s. II d.C.) y P. Baebius Pollio (Magistrado monetario 8º emisión, 31-23 a. C.) Taurus: Unicum en Hispania. Aefolanus: Solo dos casos en Hispania.

IV.1.15. **Columna** (CIL II 5929)

Lugar del hallazgo: C/ Puertas de Murcia

Cronología: 13-14 d. C.

Soporte: Fuste de columna en travertino rojo de Mula. 118 cm. de altura y 47 cm. de diámetro.

Texto:

C(aio) Laetilio M(arci) f(ilio) A(palus) Ilvir(o)
/ quinq(uennali) /
Lares Augustales et /
Mercurium piscatores /
et propolae de pecun(ia) sua /
f(aciendum) c(uraverunt) i(dem)q(ue)
p(robaverunt)

Acto evergético atribuido: Desconocido.

Naturaleza del acto evergético: Desc.

Dedicantes: Pescadores y vendedores de pescado.

Asociados al grupo familiar: N/A.

IV.1.16. **Pavimento** (CIL II 5931)

Lugar del hallazgo: Castillo de la Concepción (contexto secundario).

Cronología: Inicios s. I d. C.

Soporte: Bloque de caliza gris local.

Dimensiones conservadas de 55 x 56 x 23,5 cm.

Texto:

[---praef(ecto) Imp(eratoris)] Caesaris
[---Ilvir]o design(ato)
[- - -] accensus
[- - - e]t paviment(um)
[de sua pecun(ia)] f(aciendum) c(uravit)

Dedicante: Desc.

Asociados al grupo familiar: Desc.

Acto evergético atribuido: Sufragio de pavimento.

IV.1.17. **Estructura edilicia** (CIL II 3423)

Lugar del hallazgo: Torre del Caballero, castillo de la Concepción (contexto secundario).

Cronología: Inicios s. II d.C.

Soporte: Dintel de mármol blanco de dimensiones 380 x 58 x 58 cm.

Texto:

*L(ucius) Aemilius M(arci) f(ilius) M(arci) /
nep(os) Quir(ina) Rectus domo Roma /
qui et Carthaginensis et Sicellitan(us) et /
Assotan(us) et Lacedaemon(ius) /
et Argivus et Bastetanus srib(a) /
quaestorius srib(a) aedilicius civis /
adlectus ob honorem aedilitatis hoc /
opus testamento suo fieri iussit*

Dedicante: *L. Aemilius M. f. M. n. Quirina Rectus*

Asociados al grupo familiar: 5 epígrafes (CIL II 3423, CIL II 3424, CIL II 3445, CIL II 3446, DeCar 30) que irían desde el s. I a. C. hasta el reinado de Adriano.

Acto evergético atribuido: Erección de edificio *ex testamento*.

IV.1.18. **Pavimento** (DeCar204)

Lugar del hallazgo: Cabezo Gallufo, entorno de Cartagena.

Cronología: S. II a. C.-s. I a. C.

Soporte: Mosaico con inscripción en teselas blancas. Las dimensiones del epígrafe son 35 x 71 cm.

Texto:

*M(arcus) Aquini(us) M(arci) l(ibertus)
Andro /
lovi Statori de sua p(ecunia) qur(avit) l(ibens)
m(erito)*

Dedicante: *M. Aquinius M. l.*

Asociados al grupo familiar: Único caso con esta grafía del *nomen* en la ciudad. Para la forma *Aquinus* se documentan 4 individuos más, con una cronología que va desde finales del s. II a. C. hasta el cambio de era. Dos de ellos aparecen referidos en lingotes (*Aquinus M.f.* y *Aquinus C.f.*). *G. Aquinus Mela*, duoviro quinquenal en el 42 a. C. y magistrado monetario de la VIII serie de la ciudad, junto con *P. Baebius Pollio*. La última miembro identificada es *Aquina Stratonice*, con una cronología augustea.

Acto evergético atribuido: Sufragio del pavimento de un *sacellum* a *Jupiter Stator*.

IV.1.19. **Probable base de estatua** (HEp 10, 2000, 382)

Lugar del hallazgo: Excavaciones del teatro.

Cronología: Finales s. I a. C.

Soporte: Placa de *Giallo Antico* fragmentada. Dimensiones originales de 89/90 cm x 60/62 cm.

Texto:

*L(ucio) Caesari /
Aug(usti) f(ilio) /
[M(arci) P]o[s]tunii /
[Ma]xu[mus(!)] /
e[st] Albinus*

Dedicante: *M. Postumius Albino*.

Asociados al grupo familiar: *M. Postumius Claranus*, flamen conventual (145-161 d. C.)

IV.1.20. **Probable base de estatua** (HEp 14, 2005, 217)

Lugar del hallazgo: Excavaciones del teatro.

Cronología: Finales s. I a. C.

Soporte: Placa de *Giallo Antico* fragmentada. Dimensiones originales de 89/90 cm x 60/62 cm.

Texto:

*[C(aio) Caes]ar[i] /
[Aug(usti) f(ilio)] /
[M(arci) Postunii] /
[Maximus] /
[et Albinus]*

Dedicante: *M. Postumius Albino*.

Asociados al grupo familiar: *M. Postumius Claranus*, flamen conventual (145-161 d. C.)

IV.1.21. **Lacus** (HEp 19, 2010, 201)

Lugar del hallazgo: Palacio Riquelme

Cronología: 55-52 a. C.

Soporte: Borde de *lacus*. Longitud conservada del epígrafe de 1,82 m.

Texto:

*[- - -]
[Cn(aeus) Pompeius] Magn(us)
i[mp(erator)] iterum /
aquam addu[c]end(am) lacusq(ue)
fac(iendos) [coer(avit)]*

Dedicante: *Cn. Pompeius Magnus*.

Asociados al grupo familiar: N/A.

Acto evergético atribuido: Construcción de *lacus*.

IV.1.22. **Aedes** (ZPE 199, 2016, 245)
Lugar del hallazgo: Termas del Puerto.
Cronología: Primera mitad s. II d. C.
Soporte: Placa de mármol fragmentada.
Dimensiones conservadas [67,5 x 67,5 cm].
Texto:

[---]llv]ir et llvir q[ui]nq[ue]nnalis] /
[---]m Tutelae cu[m ---] /
[---]dona]vit(?) civibus n[---] /
[---]it L(ucius) Lamia Ae[lianus] /
[---]eri Terti Cess[---] /
[---]do]navitq[ue] statu[---] /
[---]re Imp(eratoris) Ca[esaris]

Dedicante: Desc.
Asociados al grupo familiar: N/A.
Acto evergético atribuido: Donación de aedes a Tutela.

IV.1.23. **Juegos gladiatorios** (ZPE 199, 2016, 249)
Lugar del hallazgo: Termas del Puerto
Cronología: Segunda mitad s. II d. C.
Soporte: Mármol blanco. Dimensiones conservadas [38] x [56,5] cm.
Texto:

[----]
[----] +
[----] c(urator) rei p(ublicae) /
[---]mu]nere gladia /
[torio ---- al]imentariae pec(unia) /
[---- ins?]tituit ex usuri

Dedicante: Desc.
Asociados al grupo familiar: N/A.
Acto evergético atribuido: Sufragio de juegos gladiatorios.

IV.2. Fragmentos incompletos o dudosos

IV.2.1. **Tramo de muralla** (DeCaró)
Lugar del hallazgo: Castillo de la Concepción. Contexto secundario.
Cronología: Último cuarto del s. I a. C.
Soporte: Caliza gris de 63 x 80 x 30 cm.
Texto:

[----]
[----]
SEI [----mur(um)] /
long(um) [p(edes) ----]
[----]

Acto evergético atribuido: Construcción o refacción de un tramo de muralla.
Dedicante: Desc.

IV.2.2. **Probable tramo de muralla** (DeCar9)
Lugar del hallazgo: Desconocido
Cronología: Último cuarto del s. I a.C.
Soporte: Caliza gris de [42] x [60] x 18 cm.
Texto:

[--]
[--]SEN+[--] /
[--m]urum · [-]
[-]

Acto evergético atribuido: Construcción o refacción de un tramo de muralla.
Dedicante: Desc.

IV.2.3. **Desconocido** (CIL II 3515)
Lugar del hallazgo: *Catedral vieja. In situ*
Cronología: Cambio de era.
Soporte: Caliza grisácea.
Texto:

[- - -] Gallus [- - -] /
- - -] Paetus [- - -]

Acto evergético atribuido: Desc.
Dedicante: [-] *Iunius Paetus*.
Asociados al grupo familiar: Ramallo y Abascal (1997: 123) lo asocian a los epígrafes de *Lucius Iunius Paetus* (DeCar 12, DeCar 13) y, por tanto, al conjunto asociado a la configuración del programa decorativo del teatro de Cartagena.

IV.2.4. **Pavimentación con *Litterae Aurea*** (DeCar17)
Lugar del hallazgo: Teatro romano.
Cronología: Cambio de era.
Soporte: Placa gris pavimental con impronta de *Litterae Aurea*.
Texto: "I"

Acto evergético atribuido: Sufragio de parte de la pavimentación del teatro.
Dedicante: Desc.

IV.2.5. **Desconocido** (DeCar23)
Lugar del hallazgo: C/ Caballeros.
Extraviada.
Cronología: Augustea.

SopORTE: Fragmento de placa de mármol blanco.

Texto:

]S[- - - /
- - - po]rticus [

Acto evergético atribuido: Construcción de pórtico.

Dedicante: Desc.

IV.2.6. Desconocido (CIL II 3432)

Lugar del hallazgo: Descontextualizado.

Cronología: Augusto.

SopORTE: Fragmento de friso en caliza gris de 64 x 113 x 34 cm.

Texto:

] a re p(ublica) d(ecreto) d(ecurionum)
[- - -]s s(ua) p(ecunia) d(edit)

Acto evergético atribuido: Desc.

Dedicante: Desc.

IV.2.7. Pavimentación con *Litterae Aurea* (AE 2003, 1004 + ZPE 182, 2012, 291)

Lugar del hallazgo: Molinete (ZPE 182 (2012), 291), Calle Jara n.º 17 (AE 2003, 1004).

Cronología: Finales s. I a. C.

SopORTE: Dos placas grises pavimentales fracturadas, con impronta de *Litterae Aurea*.

Texto:

(AE 2003, 1004)
[---] · Ap [---]

(ZPE 182 (2012), 291)
[---] Cele[r---]

Acto evergético atribuido: Sufragio de la pavimentación del foro.

Dedicante: Desconocido

IV.3. Donaciones privadas

IV.3.1. Estatua de Hércules (CIL II 3409)

Lugar del hallazgo: S. XVIII, obras de la muralla de Carlos III (desaparecido).

Cronología: S. I a.C.

SopORTE: Desc.

Texto:

[H]ercule[i] /
Gadita[no] /

L(ucius) Avi(us) L(uci) l(ibertus) Anti[pho] et /
A(ulus) Avi(us) Ecl[ectus] /

v(otum) s(olverunt) l(ibentes) m(erito)

Acto evergético atribuido: Erección de una estatua de Hércules sobre pedestal.

Naturaleza del acto evergético: Donación privada.

Dedicantes: L. Avius L. I. Antipho y A. Avius Eclectus.

Asociados al grupo familiar: Desc.

IV.3.2. Ara votiva (DeCar37)

Lugar del hallazgo: C/ Jara-

Cronología: Último cuarto s. I a. C.

SopORTE: Ara de caliza micrítica con forma de columnita. Dimensiones máximas, [38] cm. de altura y 25 cm. de diámetro. Fuste de 17,5 cm. de altura.

Texto:

M(arcus) Brosius M(arci) f(ilius) /
Sa[r]api d(e)d(icavit)

Acto evergético atribuido: Donación de pequeña ara a Serapis.

Naturaleza del acto evergético: Donación privada.

Dedicante: M. Brosius M. f.

Asociados al grupo familiar: M. Prosius M. I. (?).

IV.3.3. Altar (ZPE 182, 2012, 287)

Lugar del hallazgo: Foro.

Cronología: Finales s. I a. C.

SopORTE: Bloque de caliza micrítica fragmentado, de dimensiones [19,5] × [21,5] × [15,5] cm.

Texto:

Sera(pidi ?) Is[jidi et] /
Merc[urio] /
M(arcus) · Bom[bius]

Dedicante: M. Bombius.

Asociados al grupo familiar: *Unicum* en *Carthago Nova*. Familia de origen nómada.

Acto evergético atribuido: Donación de un altar para el culto a Isis, Serapis y Mercurio.

V. Análisis cuantitativo.

A día de hoy tenemos documentados en la ciudad de Cartagena un total de 24 inscripciones que documentan actos evergéticos de carácter público, un número importante, si tenemos en cuenta que Melchor Gil en su tesis

doctoral (1992), solo pudo documentar un total de 5 actos evergéticos en la ciudad. A estos, habría que añadir otras 3 inscripciones que documentan donaciones de carácter privado, vinculadas al culto a Isis, Serapis y Mercurio en la ciudad.

Si comparamos el número de epígrafes que reflejan actos evergéticos con el total de inscripciones conservadas, teniendo además en cuenta su distribución cronológica (fig. 1), podemos observar cómo, si bien hay determinados periodos con una gran efervescencia epigráfica, estos no se corresponden exactamente en las dos muestras, habiendo claras diferencias entre ellas. Si tenemos en cuenta que el número de epígrafes de naturaleza evergética constituye el 9,68% del total de epígrafes encontrados hasta la fecha en la ciudad (279), hay notables diferencias en el índice de representatividad de estos según el periodo (fig. 2). Así, extrapolando la media de epígrafes evergéticos con respecto al total del *corpus* de la ciudad y desglosándolo por fases, observamos como los únicos periodos en que el número de epígrafes documentados

supera la media atribuida para esa fase, es durante los gobiernos de augusto y los antoninos.

Esta realidad es indicativa, sin duda, de los periodos de mayor actividad edilicia de la colonia, lo que se tradujo en un mayor número de inscripciones evergéticas y conmemorativas.

En cuanto a la identificación de los personajes que financiaron estas obras, como se puede observar a partir del análisis de las inscripciones, no siempre es posible descubrir la identidad de los titulares de estas. A menudo, partes importantes del nombre o del *cursus honorum* eran acortados por los propios grabadores para ahorrar tiempo y dinero. En otras ocasiones, algunas partes del nombre se han roto, ya sea por accidente, o bien en el proceso de reutilización del material pétreo. Pese a ello, es posible obtener un número interesante de individuos con los que rastrear a los distintos grupos familiares en la mayoría de los casos, constatando su pervivencia dentro de las élites urbanas y, en ocasiones, como la realización de estos actos evergéticos sirvió como elemento impulsor en sus carreras políticas.

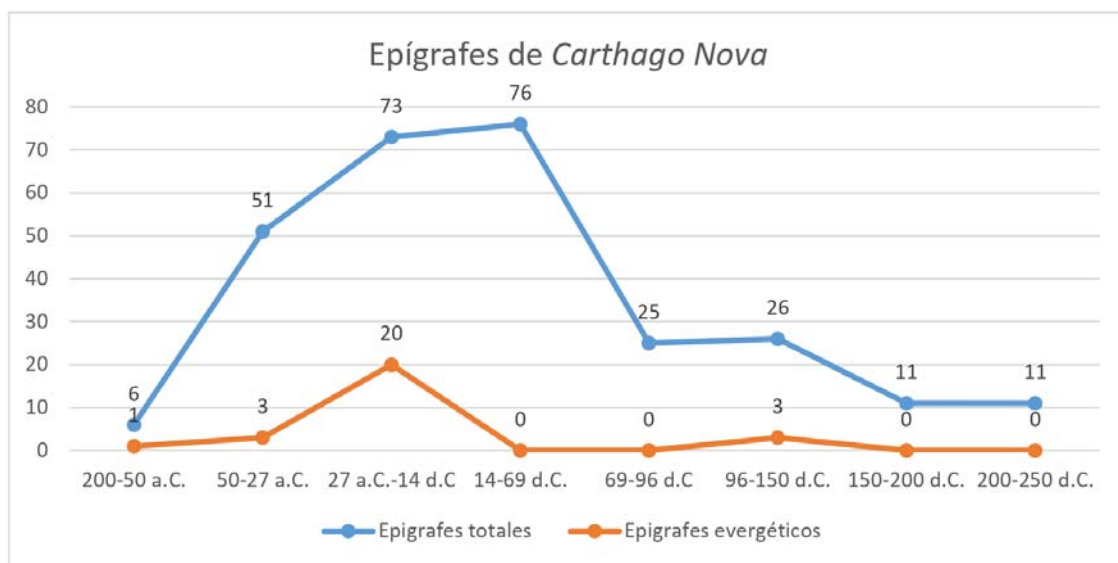


Figura 1. Adscripción de epígrafes por periodo cronológico.

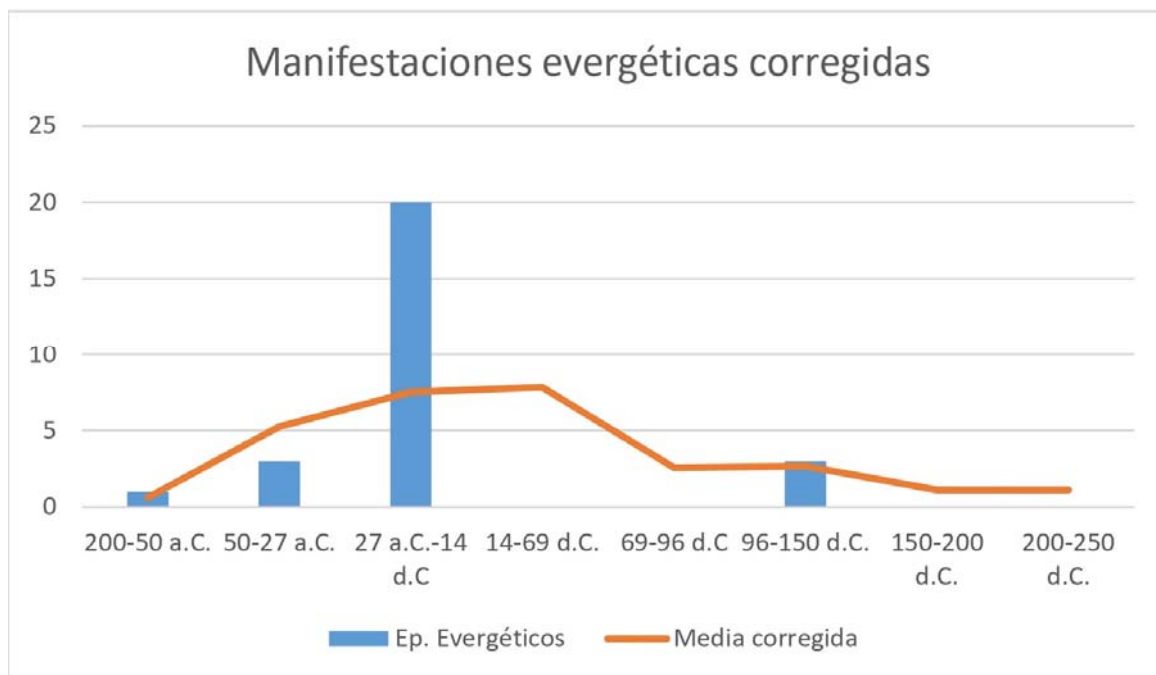


Figura 2. Episodios evergéticos documentados y media estimada por periodo.

No obstante, pese a que en muchos casos el *cursus honorum* de los dedicantes se conserva incompleto, conservamos datos para atribuir un total de 20 de los 24 epígrafes evergéticos analizados, lo que permite identificar a un total de 34 personajes de la élite romana. Si excluimos a aquellos que no formaban parte del *ordo municipal* (como Pompeyo Magno) y a aquellos cuyo *nomen* no se ha conservado, seguimos teniendo la nada despreciable cifra de 29 individuos, con cronologías que van desde finales del siglo II a. C. hasta la mitad del II d. C. Si los agrupamos por grupos familiares (fig. 3), podemos apreciar dos tendencias principales dentro de estos grupos familiares. Un primer grupo se correspondería a aquellas familias de la

que tenemos atestiguada su presencia en *Carthago Nova* desde, al menos, inicios del siglo I a. C. y que, sin excepción, dejan de aparecer en el registro epigráfico de la ciudad en el entorno del cambio de era. Un segundo grupo lo componen aquellos grupos familiares que empiezan a aparecer en el registro a mitad del siglo I a. C. En cuanto a su pervivencia, esta es bastante desigual, con grupos familiares que apenas se mantienen en la epigrafía urbana unos 50 años. Por el contrario, otras familias, como es el caso de los *Postumii* y los *Aemilii*, seguirán presentes hasta inicios de la segunda mitad del siglo II d. C.

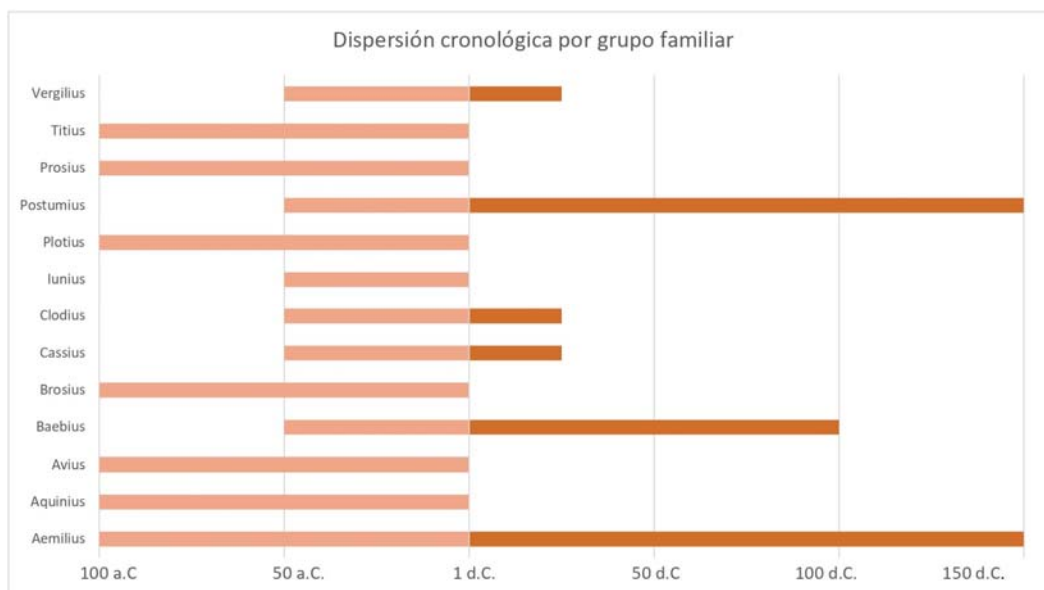


Figura 3. Rango de pervivencia cronológica por grupo familiar.

Por último, respecto al tipo de actos evergéticos sufragados por las élites de Carthago Nova (fig. 4), podemos observar una importante preponderancia en el sufragio de estructuras urbanas (un 72% del total), ya sea de forma completa, o bien mediante el pago de una parte del coste del inmueble. Si lo comparamos con los datos obtenidos por Melchor Gil para el conjunto de Hispania (1992), el elemento más llamativo es la ausencia de evergetas de género femenino en la ciudad, en contraste con el porcentaje de representatividad aceptable (20,3 %) que tenían en el resto de Hispania. La respuesta a esta anomalía habría que buscarla en el bajo número de distribuciones alimentarias y banquetes documentados en la ciudad, un campo donde la acción del evergetismo femenino era especialmente significativa (43,1 % para distribuciones y 52,3% para banquetes, siempre en el caso de Hispania). También vino a influir probablemente el alto porcentaje de evergesías de carácter edilicio, un

campo en el que las mujeres no solían participar, dado la gran cantidad de capital a aportar y su vinculación con la progresión del *cursus honorum* de los varones de la familia. En cualquier caso, el conjunto de la realidad evergética en Carthago Nova se halla ampliamente distorsionada por el gran porcentaje de epígrafes relativos al proceso de monumentalización augusteo (20 de un total de 27), lo que sin duda contribuye difuminar y reducir mucho el peso específico de los restantes periodos.

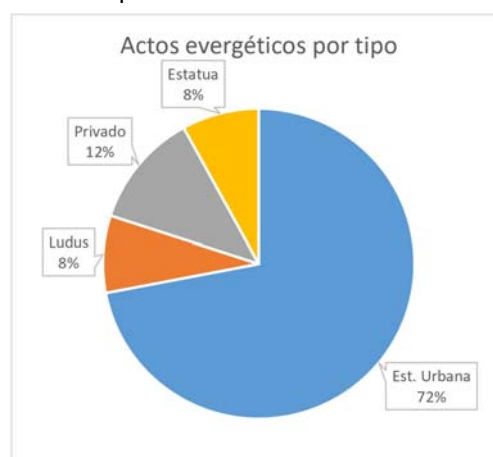


Figura 4. Volumen de actos evergéticos documentados por tipo.

VI. Conclusiones

La ciudad de *Carthago Nova* ofrece una cantidad y variedad de actos evergéticos documentados excepcional, tanto por estos factores como por su temprano desarrollo. Las causas de esta singularidad habría que buscarlas en lo temprano del desarrollo de su actividad minera y comercial, que le proporcionaron un primer estímulo ideal para el enriquecimiento de la ciudad hacia el final del periodo republicano. Igualmente, lo dispar en la procedencia de sus pobladores en esos momentos aseguró una mezcla cultural y étnica que favoreció la efervescencia de costumbres y cultos que no se establecerían en el resto de la península hasta bastante tiempo después. Dentro de este grupo heterogéneo fue muy importante la presencia de colonos itálicos, además de un grupo significativo de gentes orientales, asociados a las actividades comerciales, muy especialmente a la importación de esclavos. Este flujo tan importante de mano de obra esclava, necesaria para el mantenimiento de la actividad minera en el entorno más inmediato del *ager Carthaginensis*, fue otro de los elementos distintivos de *urbs*, dando lugar a un grupo visible de libertos que acometieron la construcción de obras públicas en la primera mitad del siglo I a. C. Con la obtención del estatuto colonial las actividades evergéticas dentro de la ciudad fueron adquiriendo un marcado carácter político y propagandístico, siendo eventualmente monopolizadas por un sector de la élite urbana llegado de la península itálica en el contexto del fin de la República y que contaban con importantes apoyos dentro de la nueva casa imperial (Abascal, 2002).

Ramallo Asensio y Ruiz Valderas achacan este cambio en el modelo de evergetismo municipal en el tránsito de la república al imperio, al auge del

evergetismo privado como herramienta en la promoción social y política de la recién instituida colonia. Igualmente, la intervención en el proceso de monumentalización de la ciudad por parte de la casa imperial a finales del siglo I a. C. debió alterar profundamente el modelo de evergesías que se había venido realizando en la ciudad hasta entonces.

Por tanto, es durante el gobierno de Augusto cuando tendrá lugar la basculación en el modelo evergético que se había imperado hasta entonces. Este cambio es sin duda resultado de una clara estrategia del emperador para situar en puestos estratégicos dentro del gobierno municipal a personajes afines a su causa, a la vez que una oportunidad para estas nuevas elites locales para acceder al *ordo decurional*, en perjuicio de los antiguos grupos de colonos latinos asentados en la ciudad desde antes del siglo I a.C. y que habían venido gestionado la ciudad hasta entonces. Tal y como Ramallo y Ros (2017) manifiestan, la pérdida de productividad de la industria minera y, por ende, de parte de sus beneficios, supondría otro factor más a la hora de explicar este relevo dentro de las elites locales.

En cuanto a la contribución al sistema de individuos 'locales' con raíces nativas ibéricas o púnicas, su presencia dentro de los círculos de poder de la ciudad es muy escasa. Tanto los trabajos de Domergue acerca de la minería en el área como los estudios epigráficos de Koch, transmiten una baja frecuencia de certificados de origen ibérico, púnico o celta. La mayoría de autores interpretan este desequilibrio como consecuencia de las periódicas y masivas oleadas de inmigración desde Campania a la colonia, lo que diluyó de forma importante la representatividad de estos pobladores "locales" en el conjunto. Lo que sí que resulta llamativo es la

presencia de un número importante de individuos de filiación griega y que autores como Pena Gimeno (2008, 2009) y Díaz Ariño (2008) han relacionado con una importante vinculación entre *Carthago Nova* y el puerto franco de Delos, en base a la gestión del tráfico de esclavos, necesario para el correcto funcionamiento de la actividad minera, y que muy probablemente es causa principal de la afluencia de cultos orientales a *Carthago Nova*. Así, la ciudad parece haberse estructurado como un importante polo migratorio para colonos y comerciantes itálicos, convirtiéndola en uno de los lugares de Hispania donde se registra una mayor variedad onomástica, con *nomen* como *Aquini, Atellii, Laetili, Numisii, Turullii* o *Vergilii*, no documentados hasta ahora en el resto de Hispania.

Así, tanto del análisis onomástico del *corpus* epigráfico, como del resto de circunstancias contextuales de la ciudad, se observa una clara excepcionalidad en el desarrollo urbano de *Cartago Nova*, con respecto al resto de ciudades de su entorno. Su importante crecimiento demográfico y económico durante la República Tardía, como consecuencia de la gran afluencia de nuevos pobladores (a menudo con motivos económicos) de origen foráneo, le permitió ostentar una imagen importante como cabeza de comarca en el sureste peninsular, a la vez que como importante puerto comercial. Como resultado, las diferentes oleadas inmigrantes itálicos intentaron competir entre sí para obtener un papel personal importante dentro del gobierno municipal. Si bien en una primera fase, que va desde finales del siglo II a.C. hasta el Principado, esa competencia pudo haber tenido un carácter bastante pragmático, con la erección de infraestructuras que facilitarían la explotación económica del *ager* y

dotaran a la ciudad de los necesarios servicios públicos, es a partir del Principado cuando las familias de las primeras generaciones de colonos se vieron abocadas a una enconada competición con los nuevos colonos itálicos llegados a la ciudad en ese contexto. Si a esto añadimos el mecenazgo de la casa imperial en la colonia, el resultado es claro. La ciudad fue sometida a un complejo proceso de reestructuración en que entraron en juego una voluntad temprana de expresión del culto imperial y la construcción de una serie de estructuras con un marcado carácter de prestigio. Por lo tanto, la transición entre la República Tardía y el inicio del Imperio tuvo un gran impacto en la expresión de los beneficios evergéticos. Sin embargo, conforme avanzamos en la fase imperial, la ciudad comenzó a perder su importante estatus, consecuencia inevitable de la pérdida de poder económico con el colapso de la actividad minera, lo que se tradujo en una disminución notable del número. Resumiendo, *Carthago Nova* construyó su imagen de *urbs* mucho más rápidamente en comparación con las ciudades de su entorno, lo que le permitió jugar un papel extremadamente importante en la región, proyectándose incluso más allá de su área de influencia y estableciendo conexiones con el oriente del Imperio. Con el cese de la actividad minera y su decaer económico ese papel se fue desvaneciendo paulatinamente, sumiéndola en un sopor del que no despertaría sino mucho tiempo después.

Referencias

- Abascal, J. M., Noguera, J. M., y Madrid Balanza, M. J. 2012: Nuevas inscripciones romanas de *Carthago Nova* (Cartagena, Hispania Citerior). *Zeitschrift Für Papyrologie Und Epigraphik* 182, 287–296.

- Abascal, J. M., y Ramallo, S. F. 1997: *La Ciudad de Carthago Nova: la Documentación Epigráfica*. Cartagena: Universidad de Murcia.
- Amante Sánchez, M., Martín Camino, M., Perez Bonet, M. Á., González Fernández, R., y Martínez Villa, M. Á. 1995: El *sacellum* dedicado a *Iuppiter Stator* en Cartagena. *Antigüedad Y Cristianismo*, XII, 533–562.
- Ariño, B. D. 2009: La Hispania Citerior, desarrollo económico e integración en época republicana: una aproximación epigráfica. *Dialogues d'histoire Ancienne*, 35 (1), 115–152.
- Barreda Pascual, A. 1998: Gentes itálicas en Hispania Citerior (218-14 d. C.). Los casos de Tarraco, Carthago Nova y Valentia. Tesis.
- Beltrán Martínez, A. 1949: Epigrafía de Cartagena. Generalidades. En *I Congreso Nacional de Arqueología*, 280–290.
- Conway, R. S. 1897: *The Italic dialects*. Cambridge: Cambridge University Press
- de la Escosura Balbás, M. C. 2018: Epigrafía y onomástica en la “colonia latina” de “Carthago Nova”. *Gerión. Revista de Historia Antigua*, 36(2), 427–462.
- Díaz Ariño, B. 2008: Las murallas romanas de Cartagena en la segunda mitad del siglo I A.E. *Zephyrus*, 61, 225–234.
- Díaz Ariño, B. 2008: Un *quaestor pro praetore* republicano en *Carthago Nova*. *Journal of Roman Archaeology*, 21, 255–263.
- Fernández Díaz, A., Ramallo, S. F. y Suárez Escribano, L. 2016: Dos nuevos epígrafes monumentales hallados en las termas del foro de “Carthago Nova.” *Zeitschrift Für Papyrologie Und Epigraphik*, 199, 243–253.
- Ferrary, J. L. 2002: Liste des Italiens de Délos. En Ch. Müller y C. Hasenohr (eds.), *Les Italiens Dans Le Monde Grec, Ile Siècle Av. J.C. - 1er Siècle Ap. J.C. Circulation, Activités, Intégration. Actes de La Table Ronde, Paris 14 - 16 Mai 1998* (pp. 183–239). Paris: École normale supérieure.
- García y Bellido, A. 1943: Cartagena en la antigüedad. *Investigación y Progreso* 14, 9–10.
- Koch, M. 1982: Isis und Serapis in *Carthago Nova*. *Madrider Mitteilungen*, 23, 347–352.
- Koch, M. 1993: Die römische Gesellschaft von *Carthago Nova* nach den epigraphischen Quellen. En F. Heidermann y E. Seebold (eds.), *Sprachen und Schriften des antiken Mittelmeerraums. Festschrift für Jürgen Untermann zum 65. Geburtstag* (pp. 191–242). Innsbruck: Institut für Sprachwissenschaft der Universität Innsbruck
- Koch, M. 1986: Las “grandes familias” en la epigrafía de *Carthago Nova*. En G. Pereira (dir.), *Actas 1er. Congreso Peninsular de Historia Antigua : Santiago de Compostela, 1-5 julio 1986* (pp. 403–407). Santiago de Compostela: Universidad de Santiago de Compostela.
- Martínez Sánchez, M. 2017: Epigrafía de *Carthago Nova* (Cartagena, España): Aportaciones metodológicas al estudio técnico y espacial. *Lucentum*, XXXVI, 273–293.
- Melchor Gil, E. 2009: La regulación jurídica del evergetismo edilicio durante el Alto Imperio. En J. López Vilar y O. Martín Vielba (coord.), *Tarraco: Construcció i arquitectura d'una capital provincial romana. Actes del congrés internacional en homenatge a Theodor Hauschild*, Tarragona, 2009, vol. 1 (pp. 145–169). Tarragona : Reial Societat Arqueològica.

- Melchor Gil, E. 1994: Las élites municipales de Hispania en el alto imperio: un intento de aproximación a sus fuentes de riqueza. *Florentia Iliberritana: Revista de Estudios de Antigüedad Clásica*, 4-5, 335-348.
- Melchor Gil, E. 1994: *Summae Honoraiae* y donaciones *ob honorem* en la Hispania romana. *Habis*, 25, 193-212.
- Melchor Gil, E. 1992: *Evergetismo en la Hispania romana*. Córdoba: Universidad de Córdoba.
- Noguera, J. M., Abascal, J. M., y Madrid Balanza, M. J. 2018: Nuevas inscripciones romanas del Molinete (Cartagena) (campanas 2008-2017). *Mastia*, 14, 63-101.
- Noguera, J. M., y Madrid Balanza, M. J. 2014: *Carthago Nova*: fases e hitos de monumentalización urbana y arquitectónica (siglos III a.C.-III d.C.). *Espacio Tiempo y Forma. Serie I, Prehistoria y Arqueología*, 7, 13-60.
- Pena Gimeno, M. J. 2008: Consideraciones sobre epigrafía republicana de la Citerior: El caso de *Carthago Nova*. En J. Uroz, J. M. Noguera y F. Coarelli (coord), *Iberia e Italia. Modelos romanos de integración territorial*, Congreso Histórico-Arqueológico Hispano-Italiano, Murcia, 2006 (pp. 687-710). Murcia: Tabularium.
- Pena Gimeno, M^a J. 2009: *Plotia Prune (Φρυνή)*: de Delos a *Carthago Nova* (CIL I/2, 2273 = CIL II 3495). *Faventia*, 31, 9-23.
- Ramallo, S. F. 1992: Inscripciones honoríficas del teatro de *Carthago Nova*. *Archivo Español de Arqueología*, 65, 49-73.
- Ramallo, S. F. y Ros Sala, M. M. 2017: Planificación y transformaciones urbanas de época augustea en *Carthago Nova*. *Gerión. Revista de Historia Antigua*, 35, 655-678.
- Ramallo, S. F. y Murcia Muñoz, A. J. 2010: *Aqua et lacus* en *Carthago Nova*. Aportaciones al estudio del aprovisionamiento hídrico en época romana. *Zeitschrift Für Papyrologie Und Epigraphik*, 172, 249-258.
- Ramallo, S. F. 2003: Los príncipes de la familia Julio-Claudia y los inicios del culto imperial en *Carthago Nova*. *Mastia*, 2, 189-212.
- Rubio Paredes, J. M. 1983: Historia de la arqueología cartagenera. S. XVI-XVII. En *XVI Congreso Nacional de Arqueología*, Cartagena, 1982 (pp. 881-890). Zaragoza: Universidad de Zaragoza, Seminario de Arqueología.
- Schulten, A. 1935: *Cartagena im Altertum*. En *Deutsches Zeitung Für Spanien*, 461. Barcelona: Solomon.
- Soler Huertas, B. 2005: *Mármoles de importación, mármoles de sustitución y materiales pétreos de procedencia en la arquitectura teatral en Hispania. El teatro romano de Carthago Nova*. Tesis.
- Syme, R. 1982: Spaniards at Tivoli. *Ancient Society*, 13, 241-263.