

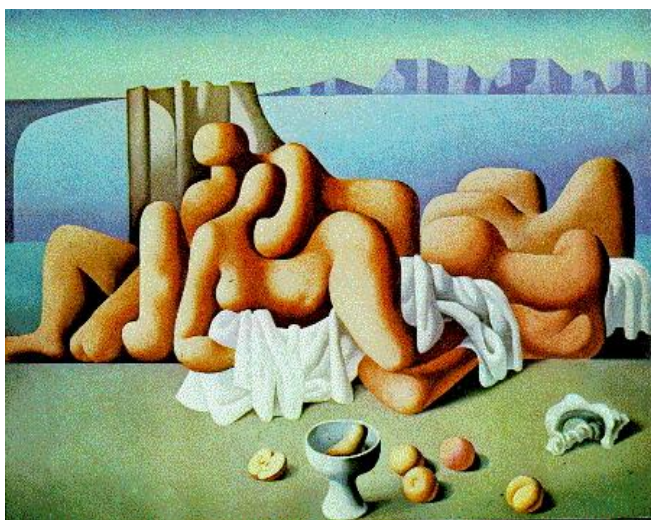
# I COLOQUIO INTERNACIONAL DE JÓVENES INVESTIGADORES DE LITERATURA HISPANOAMERICANA

“Desafíos y travesías del siglo XXI”

Universidad Complutense de Madrid, 17-18 enero 2013

---

Los días **17 y 18 de enero de 2013** se celebrarán en la Universidad Complutense de Madrid el **I Coloquio Internacional de Jóvenes Investigadores de Literatura Hispanoamericana**, organizadas por el personal investigador en formación del **Departamento de Filología**



Mario Carreño

**Española IV.** Nos proponemos llevar a cabo un encuentro fructífero y satisfactorio, que en adelante podrá ser retomado y abarcar otros temas relacionados con la literatura hispanoamericana. La participación en esta convocatoria está dirigida principalmente a jóvenes investigadores que cursen actualmente un máster o doctorado, si bien también serán bienvenidas las colaboraciones de profesores e investigadores reconocidos.

Las jornadas, que en este primer encuentro se centrarán en las corrientes del nuevo siglo, llevan por título **“Desafíos y travesías del siglo XXI”**. El propósito que las anima es profundizar en el conocimiento y la reflexión de los senderos por los que discurre la literatura latinoamericana actual, tanto en sus textos como en los modelos teóricos. A través de las distintas comunicaciones y de los ejes temáticos en los que se inserten, intentaremos perfilar las distintas coordenadas que rigen el panorama literario en América Latina teniendo en cuenta los movimientos migratorios entre los distintos continentes, la emergencia de textos genéricamente ambiguos, la incorporación de la crítica a los estudios interdisciplinarios y el nuevo rumbo que toman las editoriales en la era contemporánea. Las propuestas de comunicación deberán encuadrarse en estos cuatro enfoques o líneas temáticas principales:

1. **Correspondencias transatlánticas.** En los últimos tiempos, la relación entre las dos orillas del Atlántico se ha constituido como un fértil terreno de investigación, tendiendo numerosos puentes sobre el océano para examinar esta próxima lejanía o lejana proximidad. La crítica propone modelos de análisis basados en estos intercambios, los autores viajan o emigran e incorporan el tema en sus textos y las influencias se trasladan recíprocamente de un continente a otro. ¿Cómo es el entramado literario que forma en el siglo XXI este conjunto de romances y tensiones, decepciones y esperanzas entre Latinoamérica y España, separadas y unidas en el denominador común del idioma? Dentro de este eje temático, se tendrán en cuenta

las propuestas que revisen los temas de la Guerra Civil española y el exilio en la literatura hispanoamericana actual.

2. **Literaturas heterodoxas.** Al margen de los textos de corte clásico, existe toda una producción literaria que con frecuencia, debido a su compleja taxonomía o a su estrecha relación con otras disciplinas, permanece en una tierra de nadie ignorada por la crítica. Es el caso de aquellas obras de difícil adscripción genérica, como sucede con la brillante crónica latinoamericana, tan en boga actualmente y, sin embargo, muchas veces relegada por tener un pie en el terreno de la literatura y otro en el del periodismo.
3. **Encrucijada artística.** La incorporación de la literatura comparada y los estudios interdisciplinares al ámbito de la crítica se desarrolla profundamente en el siglo XXI. La literatura latinoamericana podrá ser objeto de análisis desde una perspectiva multidisciplinar teniendo en cuenta otras disciplinas artísticas como el cine, la música, la pintura o la danza. Estos nuevos acercamientos críticos enriquecen el estudio de las obras literarias y hacen que las distintas artes confluyan y se interrelacionen.
4. **Nuevas rutas de la edición.** ¿Cómo ha afectado el siglo XXI a la transmisión convencional de los textos? Fenómenos como el nacimiento y el auge de las editoriales cartoneras o la irrupción de los *e-readers* con sus libros virtuales (por citar tan sólo dos ejemplos) proponen, ya no sólo caminos alternativos para la distribución del libro, sino en gran medida la transformación del objeto que todos conocemos. ¿Hasta qué punto el contenido puede verse modificado por las metamorfosis del continente?

Las propuestas de comunicación serán enviadas a la dirección de correo electrónico [cijilh@gmail.com](mailto:cijilh@gmail.com). El plazo máximo para la recepción es el **15 de septiembre de 2012**. Se deben incluir los siguientes datos:

- ✓ Nombre y apellido(s)
- ✓ Institución
- ✓ Dirección de correo electrónico
- ✓ Título y resumen (500 palabras)
- ✓ Eje temático
- ✓ Breve CV

Una vez que el Comité Científico lleve a cabo las evaluaciones, se informará de la selección a comienzos de noviembre, de modo que haya tiempo suficiente para configurar el programa y preparar las intervenciones. Asimismo, se publicará en la revista *Anales de Literatura Hispanoamericana* una selección de las mejores ponencias. Para cualquier duda o consulta, queda a disposición la dirección electrónica arriba indicada y el blog [cijilh.blogspot.com](http://cijilh.blogspot.com).



Departamento Filología Española IV  
Facultad de Filología  
Universidad Complutense de Madrid

**Proyecto MCI**  
“El impacto de la Guerra Civil  
Española en la vida intelectual  
de Hispanoamérica”