



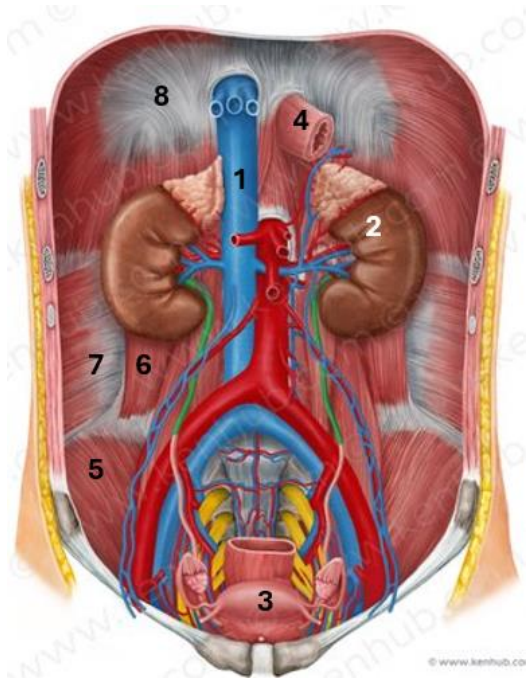
**PRIMER EJERCICIO PARTE PRÁCTICA DEL PROCESO  
SELECTIVO DE  
C1 LABORATORIO ANATOMÍA  
(ORDEN 12)  
DE LA UNIVERSIDAD COMPLUTENSE DE MADRID**

**Concurso-Oposición Libre  
Resolución de fecha 20-11-2024**

**3 de febrero de 2026**

## SUPUESTO 1

A la vista de la imagen que se le muestra a continuación. Responda a las siguientes preguntas:



- 1) ¿Qué región está representada en la imagen?
  - a) La región intraperitoneal.
  - b) La región retroperitoneal.
  - c) La región supramesocólica.
  - d) La región inframesocólica.
  
- 2) ¿Qué estructura está señalada con el número (3)?
  - a) La vejiga urinaria.
  - b) El útero.
  - c) El recto.
  - d) La próstata.
  
- 3) ¿Con qué número está identificado el músculo iliaco?
  - a) (6)
  - b) (5)
  - c) (7)
  - d) (8)
  
- 4) ¿Cuál de los siguientes vasos se observa en toda su extensión en la imagen?
  - a) Arteria aorta.
  - b) Arteria pancreática.
  - c) Arteria iliaca común derecha.
  - d) Arteria iliaca interna.

- 5) ¿Qué estructura está señalada con el número (8)?
- a) El músculo diafragma.
  - b) El músculo oblicuo externo.
  - c) El músculo psoas iliaco.
  - d) El tendón calcáneo.
- 6) Tras la observación detenida de los detalles anatómicos en la imagen ¿podría determinar a qué sexo pertenece?
- a) Se observa la próstata por lo que corresponde a un hombre.
  - b) Se observa el útero por lo que corresponde a una mujer.
  - c) No puede determinarse por no observarse estructuras distintivas de sexo.
  - d) Todas las estructuras que se observan corresponden al sexo masculino.

## SUPUESTO 2

A la vista de la imagen que se le muestra, responda a las siguientes preguntas:



- 7) ¿Qué estructura está señalada con el número 5?
- a) Región Axial.
  - b) Zona Exocraneal.
  - c) Región Clavicular.
  - d) Región Parasagital.
- 8) ¿Qué representa la imagen?
- a) La sección de una articulación escapulohumeral.
  - b) La sección de una articulación coxofemoral.
  - c) La sección de una articulación radioulnar.
  - d) La sección de una articulación femoropatelar.
- 9) ¿En qué plano está realizada la sección de la imagen?
- a) En un plano axial.
  - b) En un plano horizontal.
  - c) En un plano sagital.
  - d) En un plano coronal.

10) ¿Qué estructura está señalada con el número 1?

- a) La cabeza femoral.
- b) La cabeza humeral.
- c) La cavidad glenoidea de la escápula.
- d) La cabeza del radio.

11) En el caso de que tuviera que esta imagen formase parte de una práctica para los estudiantes.

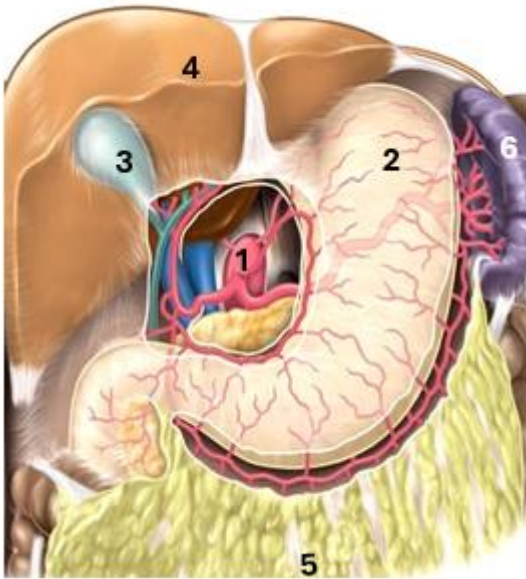
¿En qué tipo de práctica debería ser mostrada?

- a) En el estudio de la extremidad superior.
- b) En el estudio de la extremidad inferior.
- c) En el estudio de la columna vertebral.
- d) En el estudio del cuello.

12) ¿Cuál de las siguientes estructuras corresponde a un cartílago?

- a) (1)
- b) (4)
- c) (5)
- d) (6)

**SUPUESTO 3** A la vista de la imagen que se le muestra, responda a las siguientes preguntas:



13) ¿Qué estructura está señalada con el número 1?

- a) La arteria aorta abdominal.
- b) El tronco celiaco.
- c) La vena porta.
- d) La arteria esplénica.

14) ¿Qué región diría que está representada?

- a) Región inframesocólica.
- b) Región retroperitoneal.
- c) región supramesocólica.
- d) Región pancreática.

15) Si tuviese que preparar una práctica de sistema urogenital con proyecciones ¿Cree que una proyección que mostrase los elementos de la imagen podría resultar adecuada?

- a) Sí, la imagen aporta detalles necesarios en el conocimiento del sistema urogenital.
- b) No, la imagen no aporta conocimiento al sistema urogenital.
- c) Sí, cualquier imagen que incluya órganos intraperitoneales resultaría útil.
- d) Sí pero sólo para el estudio de los riñones.

- 16) ¿Cuál de las siguientes estructuras numeradas en la imagen podría solicitársele para preparar una práctica de aparato cardiovascular?
- a) (1)
  - b) (2)
  - c) (5)
  - d) (6)
- 17) Con frecuencia, una de las estructuras numeradas en la imagen, puede estar ausente en una proyección de esta misma región. Indique cuál de las siguientes:
- a) (1)
  - b) (2)
  - c) (3)
  - d) (4)
- 18) Si se le solicita que prepare una proyección en la que pueda observarse íntegramente la tríada portal. ¿Cuáles de las estructuras numeradas en la imagen debe conservar necesariamente?
- a) 3 y 4
  - b) 4 y 5
  - c) 3, 4 y 5
  - d) 1, 3 y 6

#### **SUPUESTO 4**

Responda a las siguientes preguntas:

- 19) La primera etapa de la técnica histológica es:
- a) Inclusión.
  - b) Toma de la muestra.
  - c) Coloración o tinción.
  - d) Fijación.
- 20) El formol comercial utilizado como fijador es una solución acuosa de formaldehído al:
- a) 10 %
  - b) 25 %
  - c) 40 %
  - d) 90 %

21) La dilución de formol utilizada para fijación es:

- a) 5 %
- b) 10 %
- c) 20 %
- d) 50 %

22) El volumen de fijador, respecto a la muestra, debe ser aproximadamente:

- a) Igual.
- b) El doble.
- c) 5 veces mayor.
- d) 10 a 20 veces mayor.

23) Antes de poder incluir la muestra en parafina, es necesario:

- a) Congelarla a  $-20^{\circ}\text{C}$
- b) Lavarla con agua destilada
- c) Deshidratarla con alcoholes de graduación creciente
- d) Colorearla previamente

24) La inclusión en parafina requiere que esta se encuentre:

- a) A temperatura ambiente
- b) Entre  $55-60^{\circ}\text{C}$
- c) A  $80^{\circ}\text{C}$
- d) A  $32^{\circ}\text{C}$