

## FUENTES PARA EL ESTUDIO DEL MADRID DIECIOCHESCO EN EL ARCHIVO HISTÓRICO PROVINCIAL DE TOLEDO

Carlos Jesús FLORES VARELA  
*Archivo Histórico Provincial de Toledo*

Los Archivos Históricos Provinciales se crearon en noviembre de 1931 con el objetivo de recoger los protocolos notariales de más de cien años de antigüedad de la correspondiente provincia<sup>1</sup>. Sin embargo, no en todas las provincias pudo organizarse este tipo de archivos rápidamente. Pero sí en Toledo, donde ya desde 1928 el investigador local Francisco de Borja San Román se había preocupado por esta documentación, en especial por los protocolos notariales de la capital<sup>2</sup>. No sabemos la fecha exacta del inicio de actividades del Archivo Histórico Provincial de Toledo (AHPTO), pero debió ser al muy poco tiempo de la promulgación del Decreto de creación formal de estos centros. En todo caso, para esa época los límites provinciales estaban consolidados desde tiempo atrás. Por lo tanto, cabe pensar que no serán muchos los documentos relacionados con Madrid y su provincia que puedan encontrarse en los archivos históricos provinciales de otros lugares. Como veremos, eso es así solo hasta cierto punto.

Con el tiempo, los Archivos Históricos Provinciales fueron recibiendo nuevas funciones que se añadían a las anteriores, normalmente en forma de nuevos conjuntos documentales que debían conservar. Entre ellas nos interesa destacar la conservación de los documentos considerados históricos procedentes de la Delegaciones de Hacienda, función que se menciona ya en 1947

---

<sup>1</sup> Decreto de 12 de noviembre de 1931 (Gaceta 13).

<sup>2</sup> Existe un informe exhaustivo redactado por San Román y por Ignacio Calvo Sánchez en el Archivo Histórico Provincial de Toledo (AHPTO), 69673/05. Para evitar repeticiones, en adelante las referencias a los documentos del AHPTO se harán solo mediante la signatura, sin indicación del archivo.

pero que no se concretará hasta 1962<sup>3</sup>. Este traslado nos interesa porque las Delegaciones de Hacienda habían heredado buena parte de las funciones de las antiguas intendencias y, en el caso de la toledana, su jurisdicción era notablemente más amplia que la provincia actual, incluyendo amplias zonas de la futura provincia de Madrid<sup>4</sup>.

Sin embargo, el fondo de la Intendencia no es el único donde podemos encontrar documentos relacionados directamente con la actual Comunidad de Madrid en el s. XVIII. Por diferentes circunstancias que iremos desgranando en las páginas siguientes, el AHPTO conserva este tipo de documentos en varios de sus fondos. Así que, sin más preámbulos, vayamos a su análisis pormenorizado.

## **1. INTENDENCIA DE TOLEDO**

Sin duda, es en este fondo donde más documentación relacionada con Madrid cabe encontrar, puesto que la Intendencia de Toledo incluía, como es sabido, amplias zonas de la actual comunidad madrileña. Dentro de este fondo, nos interesan especialmente los documentos relacionados con los procesos desamortizadores y, sobre todo, el Catastro de Ensenada. Empezaremos por este último.

### **1.1. El Catastro de Ensenada**

El conjunto documental del AHPTO que más documentación conserva directamente relacionada con Madrid y su entorno es el llamado “Catastro de Ensenada”. No es necesario detallar aquí el origen y características de este conjunto de documentos que, realizado con la intención de unificar en una “única contribución” muchos de los impuestos anteriores, no consiguió finalmente este objetivo, pero nos dejó a cambio un auténtico banco de datos sobre la demografía, la economía y la sociedad de mediados del siglo XVIII. La ejecución de las operaciones de averiguación de los bienes y rentas de cada propietario recayó sobre las “contadurías” de cada intendencia. Recordemos que, al final del largo proceso de recogida de información, se elaboraban para cada población dos tipos de documentos. Por un lado, las “Respuestas generales”, contestaciones a un cuestionario general igual para todos. Estas respuestas,

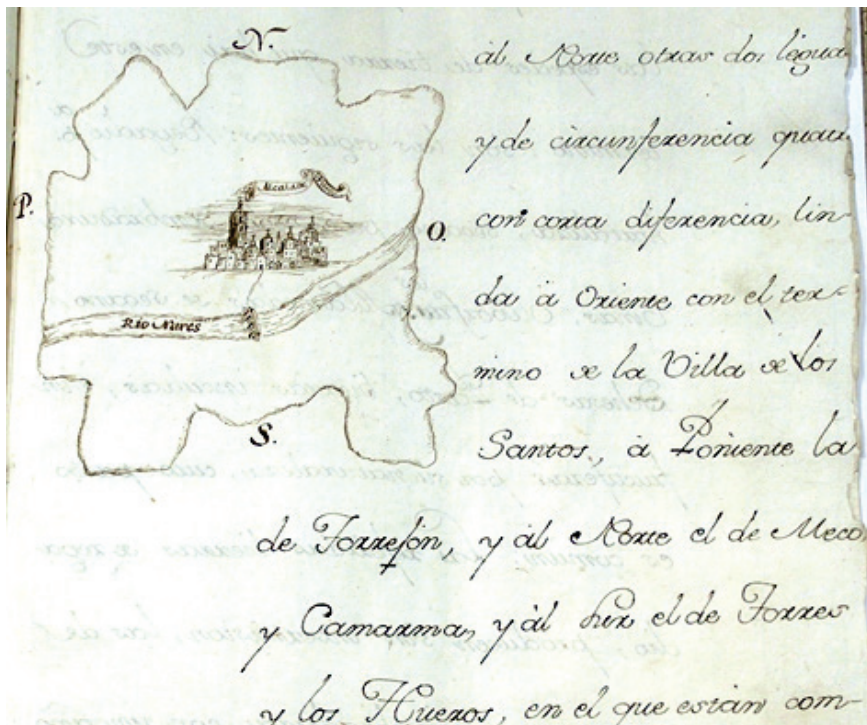
---

<sup>3</sup> Decreto de 24 de julio de 1947 (BOE 17 de agosto), art. 34. Orden Circular de la Subsecretaría del Ministerio de Hacienda de 12 de enero de 1962.

<sup>4</sup> Sobre la Intendencia de Toledo puede verse: María Jesús CRUZ ARIAS, “Fondo de la Intendencia de la provincia conservado en el archivo de la Diputación de Toledo”, *Archivo Secreto*, 2 (2004), pp. 6-35; y Rita GARCÍA LOZANO, “El intendente de la provincia de Toledo a través de los documentos existentes en el Archivo Histórico Provincial de Toledo”, *Archivo Secreto*, 2 (2004), pp. 36-41.



Lo que sí destacaré son dos elementos gráficos. En primer lugar, el plano de Algete. Dentro de los “autos generales” o documentos que atestiguan el funcionamiento general del proceso dentro de cada lugar, es frecuente que se encuentre un croquis muy esquemático del término de cada villa. El objetivo de estos dibujos es orientar a los agrimensores, que suelen organizar la inspección de las fincas utilizando como ejes referenciales los caminos o edificios singulares, especialmente iglesias, o bien para señalarles parajes especialmente delicados, como ocurre en este caso. En segundo lugar, hay que destacar el pequeño pero curioso dibujo de Alcalá de Henares, una auténtica miniatura que permite incluso identificar la torre de la Colegiata y el puente sobre el “río Nares”, es decir el hoy arruinado “Puente de Zulema”.



**Ilustración 2.** Dibujo de Alcalá de Henares, 1752.

Por último, dentro también de los “autos generales”, encontramos las copias autenticadas de todos los privilegios que afecten a los impuestos que pagaba cada villa, muchos de ellos de época borbónica pero otros bastante anteriores, llegando incluso a la Edad Media; el más antiguo es el traslado de la donación de Alcalá de Henares al Arzobispado de Toledo, fechado en 1163. Ni que decir tiene que, en algunos casos, esta copia será la única que tengamos de estos documentos.

## 1.2. Clero desamortizado

Como es sabido, aunque las disposiciones legales establecieron que la documentación procedente de los conventos desamortizados fuese enviada primero a la Real Academia de la Historia y luego al Archivo Histórico Nacional, creado para este fin, en realidad no siempre sucedió así y buena parte de estos documentos se quedaron en las Delegaciones de Hacienda y hoy han pasado, en general, a los AHP. El de Toledo no ha sido una excepción, pero hay pocos documentos relacionados con Madrid porque los procesos desamortizadores se pusieron en marcha mayormente cuando la división provincial ya estaba fijada.



**Ilustración 3.** "Libro de hacienda del convento [de la Encarnación de Colmenar de Oreja], año de 1705".

La excepción es Colmenar de Oreja, villa de señorío de los condes de Fuensalida. Hubo allí dos conventos, uno dedicado a San Bernardino de Siena, de frailes franciscanos, y el otro, dedicado a la Encarnación y habitado por monjas agustinas recoletas. La documentación del primero se encuentra en el Archivo Histórico Nacional, pero la del segundo está en el AHPTO. En concreto, contamos con lo siguiente:

- Cuatro libros de cuentas entre 1705 y 1829 (33269/3; 33270/1; 33270/3 y 33312/4).
- La ejecutoria del juicio entre el convento y el conde de Fuensalida sobre nombramiento de capellanes, de 1730 (33270/2). Incluye documentos sobre el mismo asunto entre 1717 y 1734.
- Escrituras de propiedad de una casa en la calle de Jacometrezo de Madrid, perteneciente al convento, entre 1760 y 1792 (33270/4).
- Un libro de depósitos de 1705 (33269/5).
- El testamento del fundador del convento, Diego de Cárdenas, de 1635, acompañado de varias cartas que las monjas dirigen a los condes de Fuensalida, sus patronos, fechadas entre 1765 y 1778 (33269/4)<sup>7</sup>.

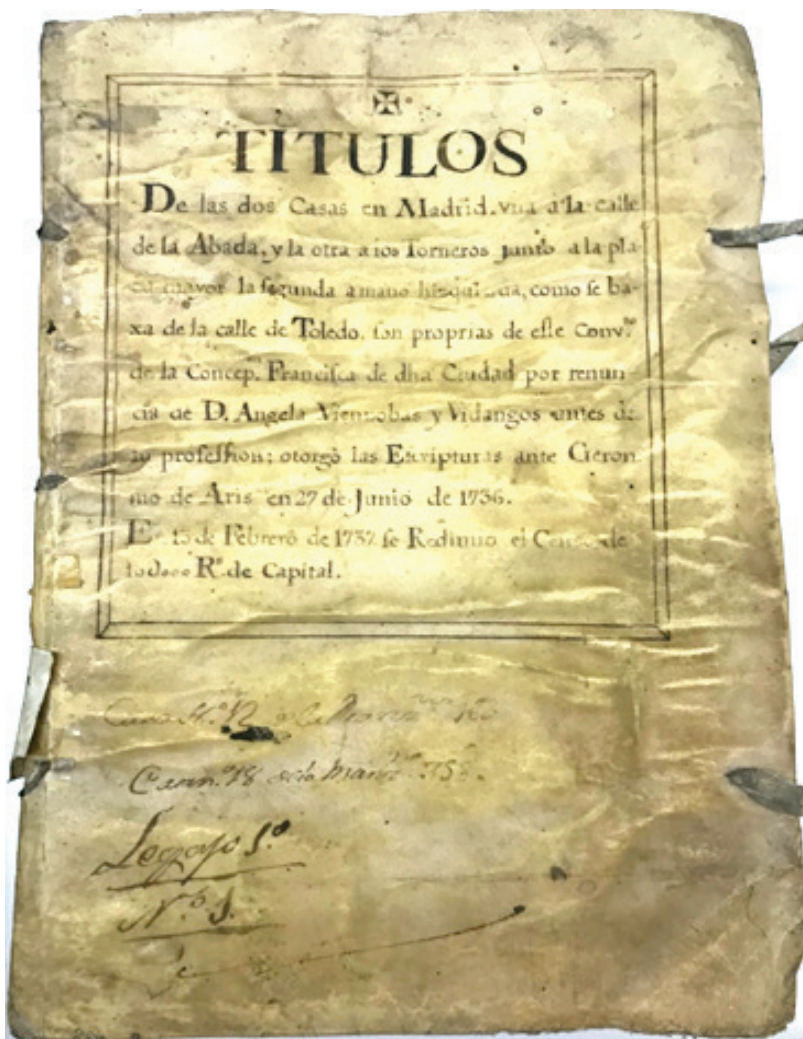
Algunos documentos proceden de la administración de bienes que determinados conventos toledanos tenían en Madrid o sus alrededores. Acabamos de mencionar una casa del convento colmenarete, pero podemos mencionar otros ejemplos. Así, encontramos las ejecutorias de dos pleitos entre el convento de la Concepción Francisca de Toledo y varios vecinos de Chinchón sobre el beneficio de la ermita de San Galindo, cerca de esta última localidad, en 1721 y 1760, además de documentos relacionados con el cobro del diezmo de dicha ermita desde 1552 a 1719 (33330/3; 33333/2 y 33326/2). Del mismo convento contamos con los títulos de propiedad, fechados en 1731 y 1774 de dos casas en Madrid, una en la calle de la Abada “y la otra a los Torneros, junto a la Plaza Mayor, la segunda a mano izquierda como se baja a la calle de Toledo”. (33359/2).

Hay que hacer mención de dos pequeños grupos de documentos relacionados con el reconocimiento y cobro de censos. En primer lugar, un reconocimiento de censo en favor de la obra pía de Diego López Buenascosas en la parroquia de Villaconejos, de 1772 (33575/41a). Y, después, una serie de documentos relacionados con estas rentas pertenecientes a la Congregación de Presbíteros y Sacerdotes de la villa de Madrid, entre 1731 y 1782 (22047/5).

---

<sup>7</sup> Estos documentos, así como el libro de depósitos de 1705, se encuentran en mal estado de conservación y actualmente no es posible su consulta.

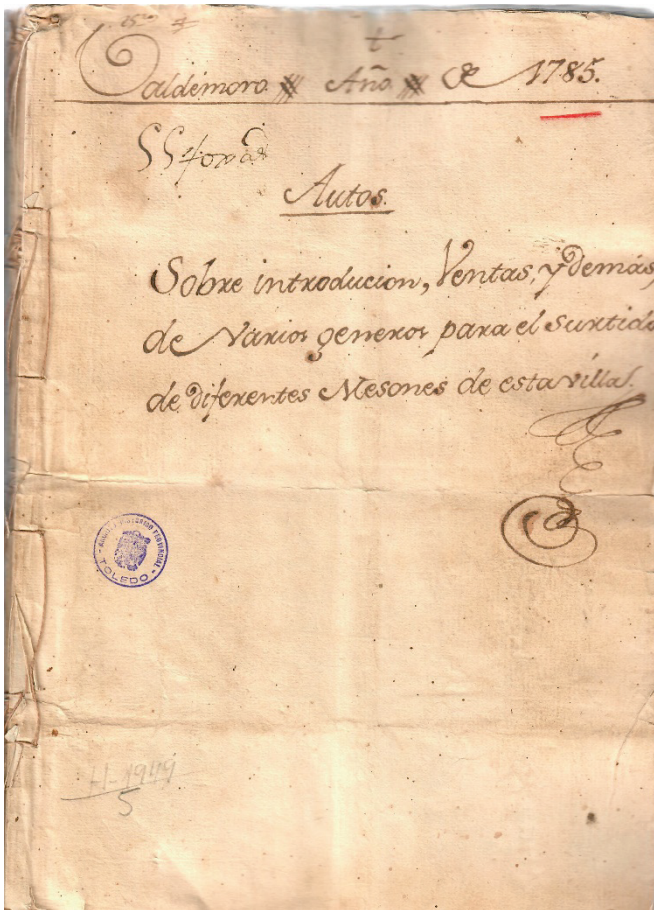
Por último, encontramos un interesante “Libro de mayordomías de Alcalá”, de 1741, procedente de la Catedral de Toledo. En él se realiza el reparto entre todos los propietarios eclesiásticos del subsidio del 8 % de las rentas eclesiásticas concedido por el papa al rey para los gastos militares. El libro se organiza por mayordomías y por pueblos. Como se recordará, y consta en la primera página del libro, las mayordomías integradas en el partido de Alcalá eran: Alcalá, Madrid, Talamanca, Alcolea del Torote, Uceda, Buitrago, Guadarrama, Hita, Brihuega y Zorita (33356/1). Desgraciadamente, de nuevo este documento está en mal estado de conservación y no se puede consultar.



**Ilustración 4.** Títulos de propiedad de las casas en Madrid del convento de la Concepción Francisca de Toledo.

### 1.3. Otros grupos de documentos

Hay un pequeño pero interesante grupo de documentos relacionados con las posadas y mesones de Valdemoro. Se trata de dos procesos judiciales sustanciados en apelación ante el intendente de Toledo. En primer lugar, el iniciado en 1785 por el propio concejo de Valdemoro a raíz de las quejas de los labradores y de los arrendadores de los impuestos municipales de que en algunos mesones “inmediatos del Real Camino nuevo” se introduce vino tinto de origen foráneo. El asunto se prolongó hasta el año siguiente y se complicó con reclamaciones similares relacionadas con otros abastecimientos. En segundo lugar, el pleito entre un mesonero y el dueño del edificio por la subida del alquiler del local en 1795. También aquí el asunto llegó hasta el año siguiente (33664/5 y 11).



**Ilustración 5.** Portada del proceso sobre ventas de determinados bienes en los mesones de Valdemoro, 1785.

Otro pequeño conjunto también de gran interés relativo a las recaudaciones de impuestos lo encontramos en la signatura 33563. Aquí se trata de las cuentas de los repartimientos de granos de la Contaduría de Ocaña de 1790 y 1794. Entre los pueblos afectados se encuentra Colmenar de Oreja. Para cada repartimiento se cuenta con unos cuadros resúmenes y, a continuación, el “Libro de montonería” o “Libro del montonero” y las “diligencias de rastra” de cada pueblo y año entre las fechas señaladas. La mejor forma de describir los libros de montonería es transcribir el encabezamiento del primero de ellos:

Librete en que yo, Pedro Benito, ministro montonero en esta villa de Colmenar de Oreja, asiento las cosechas de trigo, cebada, centeno y abena correspondientes a Su Magestad y Mesa Maestral y Dignidad Arzobispal de Toledo en este año de mil setecientos y noventa, con toda distinción sus cosechas y cosecheros.

Colmenar

Repartim.<sup>to</sup> de Granos de esta Villa Nueva de 1790

|  | ta <sup>o</sup> | Ceb. <sup>o</sup> | Cent. <sup>o</sup> | Abena       |
|--|-----------------|-------------------|--------------------|-------------|
| Fondo de los Granos                                  | 10536.5.1.      | 22247.4.2.        | 2.0.13.10.3.       | 2244.7.3.   |
| Vajare la Verme <sup>ma</sup>                        | 2076.9.3.       | 2442.4.3.2.       | 8.1.               | 2010.6.5.5. |
| Queda q. p. pasad <sup>o</sup>                       | 40459.7.2.      | 22135.6.3.        | 2.0.13.2.2.        | 2201.1.5.   |
| Miudad, alca <sup>o</sup> Dig. Tol.                  | 2729.9.3.       | 4067.9.5.         | 2.0.6.7.4.         | 2100.6.5.5. |
| Vajare la Dignidad de Toledo                         | 2693.3.5.       | 4014.4.3.         | 2.0.6.3.1.         | 2025.6.5.   |
| Miudad, alca <sup>o</sup> de Uccia <sup>o</sup> Tol. | 2729.9.3.       | 4067.9.5.         | 2.0.6.7.4.         | 2100.6.5.5. |
| Vajare la Dignidad de Toledo                         | 2693.3.5.       | 4014.4.3.         | 2.0.6.3.1.         | 2025.6.5.   |
| Queda . . . . .                                      | 2656.10.1.      | 2761.1.5.         | 2.0.5.11.5.        | 2070.5.5.   |
| Aument. la Dignidad de Toledo                        | 2693.3.5.       | 4014.4.3.         | 2.0.6.3.1.         | 2025.6.5.   |
| alca <sup>o</sup> de Uccia <sup>o</sup> Tol.         | 2729.9.3.       | 4067.9.5.         | 2.0.6.7.4.         | 2100.6.5.5. |
| <u>Comprobacion</u>                                  |                 |                   |                    |             |
| alca <sup>o</sup> de Uccia <sup>o</sup> Tol.         | 2729.9.3.       | 4067.9.5.         | 2.0.6.7.4.         | 2100.6.5.5. |
| Alca <sup>o</sup> Dignidad de Toledo                 | 2693.3.5.       | 4014.4.3.         | 2.0.6.3.1.         | 2025.6.5.   |
| Alca <sup>o</sup> de Combena de Sancho Rey           | 2076.9.3.       | 2442.4.3.2.       | 8.1.               | 2010.6.5.5. |
| Alca <sup>o</sup> de Verme <sup>ma</sup>             | 2076.9.3.       | 2442.4.3.2.       | 8.1.               | 2010.6.5.5. |
| Y Gual.  | 10536.5.1.      | 22247.4.2.        | 2.0.13.10.3.       | 2244.7.3.   |

Comprobacion  
B B

Ilustración 6. Página del “Libro de montonería” de Colmenar de Oreja, 1760.

Y, efectivamente, sigue la lista de todos los labradores del lugar, con indicación de las cosechas de cada uno, para terminar con la misma operación respecto de los vecinos de Villaconejos y de Chinchón que labran en tierras colmenaretas.

En cuanto a las “diligencias de rastra”, también llamadas “de rastra y tazmía”, eran las encaminadas a calcular las cosechas de cada labrador, operación que se hacía a pie de campo. Evidentemente, los libros de montonería se componen a partir de los datos recogidos en las diligencias de rastra y tazmía, y con aquellos se elaboran los resúmenes para toda la contaduría. Digamos que, además de Colmenar de Oreja, la contaduría de Ocaña abarcaba en este momento las localidades de Santa Cruz de la Zarza, Villarrubia de Santiago y Noblejas, además de las dehesas de Villalba, Carrascosilla y Malvecino; la primera no he podido localizarla, mientras que las otras dos se sitúan respectivamente cerca de Huete (Cuenca) y de Alcalá de Henares.

## 2. UNIVERSIDAD DE TOLEDO

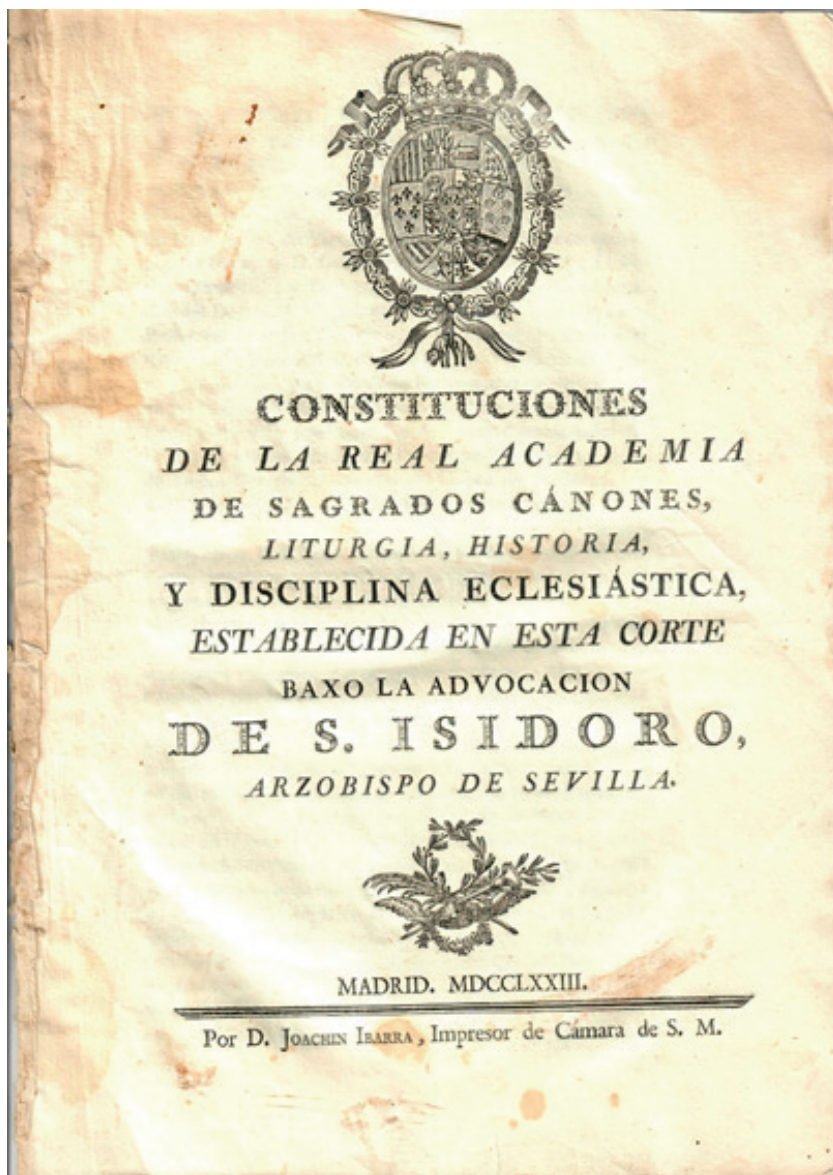
La Universidad de Toledo se creó a principios del siglo XVI a partir de un colegio fundado unos años antes por el Maestrescuela de la Catedral Francisco Zapata. Perduró hasta que en 1845 fue suprimida y sustituida por el Instituto provincial de Segunda Enseñanza. Este instituto conservó los documentos universitarios hasta que hacia 1966, con ocasión del traslado tanto del AHPTO como del propio Instituto a sus respectivas nuevas sedes, la documentación se envió a nuestro archivo<sup>8</sup>.

Por supuesto, podrían rastrearse a los alumnos que estudiaron en Toledo pero que procedían de Madrid o bien que fueron a la capital al salir de la universidad toledana. Esta labor supera con mucho los objetivos de este artículo, pero sí es necesario reseñar que el AHPTO tiene indizados los expedientes de alumnos de la Universidad de Toledo, lo que facilita la investigación prosopográfica o incluso genealógica. En relación con esto, existe un grupo de comunicaciones de diferentes audiencias de justicia que solicitan a la Universidad de Toledo un certificado de los estudios de las personas que quieren recibirse

---

<sup>8</sup> Sobre las vicisitudes de la documentación de esta universidad: Carlos FLORES VARELA, “La documentación de la antigua Universidad de Toledo”, *Boletín de la ANABAD*, 69, 2-3, (2019), 213-238. Sobre la propia Universidad y su funcionamiento en el siglo XVIII: Luis LORENTE TOLEDO, *La Real Pontificia Universidad de Toledo, Siglos XVI-XIX*. Ciudad Real : Universidad de Castilla-La Mancha , 1999; Isidro SÁNCHEZ SÁNCHEZ, *El Cardenal Lorenzana y la Universidad de Castilla-La Mancha*. Ciudad Real : Universidad de Castilla-La Mancha , 1999; Luis LORENTE TOLEDO, “Origen, desarrollo, rentas y patrimonio de la Universidad de Toledo en el siglo XVIII”, *Anales Toledanos*, XXIX (1992), p.59-70; Luis MARTIN MARTÍN, “La Universidad de Toledo en el siglo XVIII”, *Anales Toledanos*, XXVII (1990), p.155-178.

como abogado y afirman haber estudiado en esa Universidad. La mayor parte de estas comunicaciones ya datan del siglo XIX, y las pocas que hay del XVIII no proceden de Madrid sino de Valencia y Cáceres; la primera que procede de Madrid es de 1805 y se refiere a Justo Parro, padre del que fuera alcalde de Toledo y conocido historiador local Sixto Ramón Parro (49952).



**Ilustración 7.** Portada de las constituciones de la Academia de San isidoro, de Madrid, 1773.

Por lo demás, encontramos documentos referidos a los establecimientos universitarios o para-universitarios que existieron en Madrid en el siglo XVIII y que, por su naturaleza, se difundieron a otras universidades. Así, las “Constituciones de la Real Academia de Sagrados Cánones, Liturgia, Historia y Disciplina Eclesiástica, establecida en esta Corte baxo la advocación de S. Isidoro, arzobispo de Sevilla”, de 1773 (49886/01). Esta academia, fundada en 1757, sería sustituida al llegar el liberalismo en 1835 por la “Academia de Ciencias Eclesiásticas” y finalmente disuelta en 1847<sup>9</sup>. Las propias constituciones dicen que esta academia se reunía en el Oratorio de San Felipe Neri de Madrid, situado entonces entre las calles Huertas y Prado<sup>10</sup>.

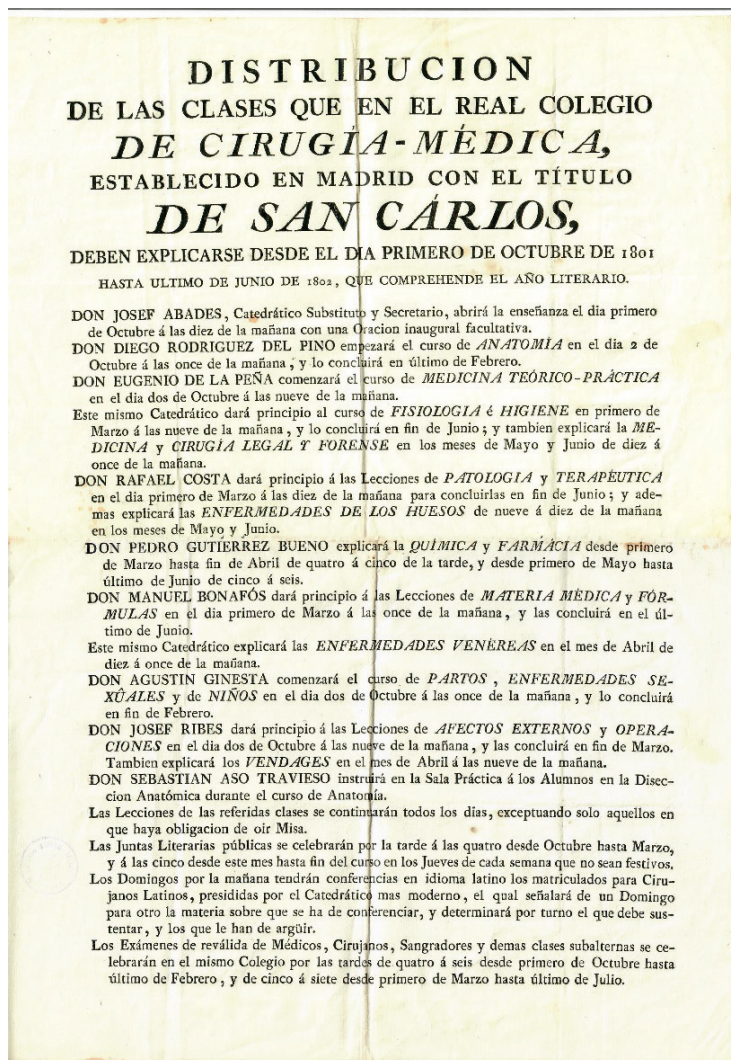
La implantación de enseñanzas médicas en Madrid era un asunto de suma importancia para la Universidad toledana, que estaba facultada para otorgar el grado de Medicina. Por eso se conserva un ejemplar de las “Ordenanzas... para la enseñanza de Medicina Práctica en las cátedras nuevamente establecidas en el Hospital General de Madrid con la denominación de Estudio Real de Medicina Práctica”, aprobadas el 23 de noviembre de 1795. Las propias ordenanzas explican que este estudio fue creado por Real Resolución de 16 de mayo del mismo año (49895/10). En 1799 este estudio se incorporará al Real Colegio de Cirugía de San Carlos y la reunión de ambos establecimientos ostentará el nombre de “Real Colegio de Medicina y Cirugía de San Carlos”. Aunque supere ligeramente el siglo XVIII, es interesante mencionar el impreso con la distribución de las clases en este Colegio de San Carlos para el curso 1801/1802. Se detallan los profesores, las materias, los días y las horas de cada clase, además de los horarios y calendario de otros actos propios del centro, como conferencias en latín, “juntas literarias” o los exámenes para el ejercicio de las profesiones sanitarias<sup>11</sup> (49889/01). Y, en fin, entre los anuncios que llegaron a Toledo para su publicación, anunciando vacantes de cátedras o de becas, encontramos uno de la Universidad de Alcalá de 1782 anunciando la vacante de la cátedra de los “Prognostica” de Hipócrates (49944/03).

---

<sup>9</sup> “Academia de Ciencias Eclesiásticas” en <https://www.filosofia.org/bol/soc/bs016.htm> [consulta 02/06/2022].

<sup>10</sup> *Dibujos de arquitectura y ornamentación del siglo XVIII*. Exposición celebrada en la biblioteca Nacional del 17 de septiembre al 22 de noviembre de 2009: [http://www.bne.es/es/Actividades/Exposiciones/Exposiciones/Exposiciones2009/dibujos/visitavirtual/pdf/pdf\\_9.pdf](http://www.bne.es/es/Actividades/Exposiciones/Exposiciones/Exposiciones2009/dibujos/visitavirtual/pdf/pdf_9.pdf) [consulta 02/06/2022].

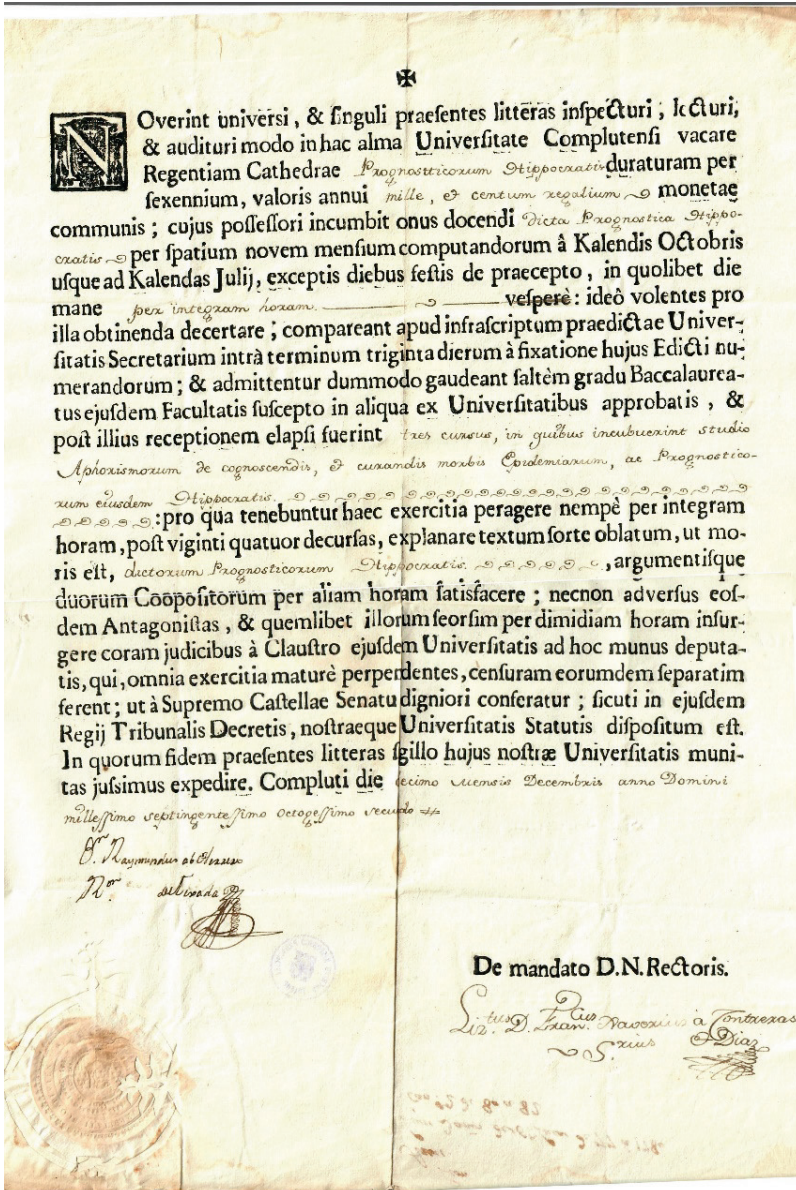
<sup>11</sup> Sobre esta institución: José APARICIO SIMÓN, *Historia del Real Colegio de San Carlos de Madrid*, Madrid: Aguilar, 1956; Michael E. BURKE, *The Royal College of San Carlos. Surgery and Spanish medical reform in the late eighteen century*, Durham: Duke University Press, 1977.



**Ilustración 8.** Distribución de las clases en el Colegio de Medicina y Cirugía de San Carlos de Madrid, 1801.

Encontramos sendas copias de dos disposiciones que otorgaban determinados privilegios al colegio de frailes agustinos fundado por doña María de Aragón, que estaba en el lugar donde hoy se alza la sede del Senado. La primera es una Real Cédula de 9 de noviembre de 1780 que ordena se convaliden en las universidades los cursos de artes del expresado Colegio, excepto los de Filosofía Moral. La segunda es una Real Provisión de la misma fecha que ordena lo mismo respecto de los cursos de Filosofía Moral, de manera

que ambas normas vienen a ser complementarias (49895/06bis y 49895/14bis).



**Ilustración 9.** Anuncio de vacante de la cátedra de los "Prognostica" en la Universidad de Alcalá, 1782.

Aunque no tenga relación con las actividades universitarias, se conserva en este fondo un ejemplar de los dos Reales Decretos que sustituyeron la multitud de “rentas provinciales” por una “única contribución”, dando lugar al llamado “Catastro de Ensenada”, como ya se ha explicado. Lo interesante es que, junto con estos ejemplares de los decretos, se conserva también un “Plan y demostración de lo que debe contribuir Madrid”, es decir, un cálculo de lo que debe contribuir la Corte y de lo que realmente contribuye. Se especifica que el valor de las utilidades de los fondos y efectos en Madrid es de algo más de 176 millones de reales, y deberá contribuir en total con aproximadamente el 10 % de esa cantidad. El grueso del plan consiste en el cálculo de lo que debe pagar la Villa por cada una de las rentas existentes hasta el momento. El plan se aprobó por Real Decreto de 4 de julio de 1770 (49839/07bis).

### 3. LA PARROQUIA DE GETAFE<sup>12</sup>

Las nueve cajas que integran el fondo de la Parroquia de Getafe en el AHPTO ingresaron en junio de 1996, procedentes de la Biblioteca Pública de Toledo. Al parecer, mientras se realizaban allí algunas labores de reinstalación de libros, aparecieron estas cajas olvidadas tras unas estanterías. Los propios bibliotecarios comprobaron que se trataba de documentos de archivo. Años después, el cotejo de las relaciones de entrega de documentos y otros indicios nos han llevado a admitir como muy probable que estos documentos fuesen comprados en febrero de 1985 por el entonces Ministerio de Cultura junto con otro conjunto, más pequeño, de documentos relacionados con la parroquia de Carranque. Todos fueron identificados erróneamente como procedentes de la localidad sagreña. Por cierto, que en el mismo conjunto estaba, sin duda, el ejemplar de las constituciones del Colegio de Infantes de Alcalá de Henares al que me referiré más adelante. En aquel entonces el AHPTO compartía edificio e instalaciones con la Biblioteca Pública de Toledo. Es posible que, al llegar los documentos al archivo, los responsables del centro identificasen correctamente los documentos, separando los de Carranque de los de Getafe e incluso colocándolos en lugares distintos. Cuando el AHPTO se trasladó a su sede actual en 1992, puede que las cajas getafenses quedaran olvidadas en la Biblioteca.

Sea como fuere, hoy el fondo está organizado en cuatro Divisiones de Fondo. Las dos primeras corresponden a las funciones de gobierno parroquial y a la “fábrica” o administración económica. Después, se distinguen los documentos correspondientes a diversas capellanías y obras pías —con mucho, los más abundantes— y, por último, un pequeño conjunto de documentos

---

<sup>12</sup> <https://ahpto.wordpress.com/2021/02/17/la-parroquia-de-getafe/> [consulta 21/06/2022].

producidos por la Cofradía de las Ánimas. En cada división de fondo se han identificado las series documentales y el cuadro de clasificación resultante se ofrece a continuación, aunque constreñido solo a las series documentales que contienen documentación del siglo XVIII.

| <b>D. Fondo</b>                 | <b>Serie</b>                         | <b>Fechas extremas</b> | <b>Volumen</b>       |
|---------------------------------|--------------------------------------|------------------------|----------------------|
| <b>Gobierno</b>                 | Edictos y disposiciones arzobispales | 1744-1856              | 13 documentos        |
| <b>Gobierno</b>                 | Peticiones                           | 1744-1829              | 3 documentos         |
| <b>Gobierno</b>                 | Pleitos                              | 1638-1768              | 7 documentos         |
| <b>Gobierno</b>                 | Títulos eclesiásticos                | 1770                   | 5 documentos         |
| <b>Fábrica</b>                  | Censos                               | 1738                   | 1 caja <sup>13</sup> |
| <b>Capellanías y obras pías</b> | Censos                               | 1564-1853              | 103 documentos       |
| <b>Capellanías y obras pías</b> | Concursos de acreedores              | 1700-1730              | 2 documentos         |
| <b>Capellanías y obras pías</b> | Cuentas                              | 1601-1847              | 12 documentos        |
| <b>Capellanías y obras pías</b> | Expedientes de aspirantes a dotes    | 1669-1849              | 19 documentos        |
| <b>Capellanías y obras pías</b> | Fundaciones y fusiones               | 1672-1846              | 5 documentos         |
| <b>Capellanías y obras pías</b> | Inventarios de bienes                | 1600-1802              | 15 documentos        |
| <b>Capellanías y obras pías</b> | Pleitos                              | 1674-1876              | 30 documentos        |
| <b>Capellanías y obras pías</b> | Reducciones de cargas                | 1741-1781              | 2 documentos         |
| <b>Capellanías y obras pías</b> | Testamentarías                       | 1737-1869              | 17 documentos        |
| <b>Capellanías y obras pías</b> | Títulos de propiedad                 | 1637-1842              | 115 documentos       |
| <b>Capellanías y obras pías</b> | Tomas de posesión de capellanes      | 1649-1858              | 49 documentos        |
| <b>Cofradía de las Ánimas</b>   | Títulos de propiedad                 | 1670-1742              | 7 documentos         |

<sup>13</sup> Se trata de censos del convento de la Concepción Jerónima de Getafe.

#### 4. DOCUMENTOS SUELTOS

Además de todo lo reseñado, en algunos fondos documentales se han encontrado documentos sueltos que hacen referencia directa a localidades de la actual Comunidad de Madrid. Por supuesto, es muy posible que, conforme se vaya avanzando en la descripción más pormenorizada de los documentos que custodia el AHPTO podamos ir encontrando más documentos de este estilo.

Un primer caso son dos procesos judiciales que estuvieron al cargo del alcalde mayor de Lillo<sup>14</sup>. El primero, iniciado de oficio el 27 de septiembre de 1789, trata de una acusación de aborto contra Ana María Gómez, moza soltera, de Lillo. Ella declara que efectivamente está embarazada de cuatro meses de Julián López, mozo soltero vecino de Ciempozuelos, de quien tiene palabra de matrimonio. El alcalde decreta que sea depositada en casa de unos parientes, quienes deben vigilar que no intente huir ni abortar de nuevo. No conocemos el final del asunto, cuyo último documento es de apenas once días después de iniciado (4317/11).

El segundo proceso de Lillo en realidad está formado por unos borradores de algún otro proceso que no se ha conservado. En él aparece implicado un vecino de Colmenar de Oreja, Fermín Fernández Valencia, quien había disparado un tiro de escopeta a bocajarro a el 2 de noviembre de 1790 a Vicente Sánchez Gallo, vecino de Lillo, cuando ambos estaban en el patio de la casa de Bernardo Fernández Valencia, tío de Fermín, y su mujer Segunda Morales. La víctima es calificada, además, de “criado” de Bernardo. Los documentos incluyen los borradores de informes del médico local, con la precisión y exhaustividad propias del caso, así como una descripción detallada de Fermín, de su indumentaria y de los bienes embargados preventivamente a Bernardo (4316/23).

Dentro del AHPTO, las “colecciones” son grupos de documentos cuyo origen no podemos determinar con cierta seguridad, así que los identificamos por su procedencia inmediata, es decir, por la forma en que ingresaron en el Archivo. Aunque tenemos que reconocer que de la mayoría desconocemos ni siquiera la forma y el momento en que llegaron, hay algunos que proceden de compras, de donaciones o de depósitos. Es el caso de la carta de pago, de 1794, de las alcabalas procedentes de la venta de unas tierras en Brunete, vendidas por Domingo Camino y su mujer a Francisco Ferreiro, todos vecinos de esa localidad (51052/04). Este documento fue donado al AHPTO en enero de 1988 por un empresario madrileño.

---

<sup>14</sup> Estos documentos llegaron al AHPTO en enero de 2018 junto con la documentación del desaparecido Juzgado de Primera Instancia e Instrucción de Lillo. Más detalles en <http://censoarchivos.mcu.es/CensoGuia/fondoDetailSession.htm?id=1741977> [consulta 21/06/2022].

Un segundo documento madrileño de procedencia desconocida es el original de las constituciones del Colegio de Infantes de Alcalá de Henares de 1701, primorosamente encuadernado y unido a una copia de las constituciones del colegio equivalente de Toledo, fundado en el siglo XVI (51044/02)<sup>15</sup>. Es probable que este documento llegase al AHPTO junto con los documentos de las parroquias de Carranque y Getafe comprados en 1985 y de los que hemos hablado más arriba.



**Ilustración 10.** Portada de las constituciones del Colegio de Infantes de Alcalá de Henares, 1701.

<sup>15</sup> Más detalles sobre este documento en <https://ahpto.wordpress.com/2022/05/04/los-colegios-de-infantes-alcala-de-henares-y-toledo/> [consulta 21/06/2022].

Por último, dentro de los protocolos notariales nos ha aparecido una escritura de poder otorgada en Segovia el 11 de septiembre de 1734 por Francisco Plasencia, cura de San Quirce y administrador de las rentas de ese obispado, en favor de Francisco Agustín Vázquez del Pozo, vecino de Navalcarnero, para que cobre las rentas “de la deesa de Guadilla de Enmedio”. Incluye copia del nombramiento y poder general otorgado el 3 de octubre de 1732 por el obispo de Segovia en favor de Plasencia, y sigue una sustitución de 4 de noviembre de 1734, en Navalcarnero, mediante la que Vázquez del Pozo es sustituido por dos procuradores de Toledo llamados Juan Rodríguez de la Vega y Nicolás López de Arellano, ante el escribano de Navalcarnero Antonio Paredes (16493/01). Este documento se encontró dentro de un protocolo notarial muy anterior que ingresó en el AHPTO probablemente en la primera transferencia realizada hacia 1932.

## 5. ANEXO: EL CATASTRO DE ENSENADA DE LA COMUNIDAD DE MADRID EN EL AHPTO

| Lugar    | Signatura | Contenido   |
|----------|-----------|---|
| AJALVIR  | 32670     | <ul style="list-style-type: none"> <li>• Interrogatorio y respuestas generales (ff. 1-25)</li> <li>• Autos generales (ff. 26-57)</li> </ul> ESTADO SEGLAR: <ul style="list-style-type: none"> <li>• Libro de familias (ff. 58-115)</li> <li>• Instrumentos de comprobación:                             <ul style="list-style-type: none"> <li>○ Copia de la cédula de compra por la villa de las jurisdicciones y otros derechos. 1709 (ff. 116-125)</li> <li>○ Testimonios y certificaciones (vecindario, propios y su distribución, arbitrios, etc.) (ff. 126-141)</li> <li>○ Privilegio de venta de los derechos de primero y segundo unos por ciento al Duque del Infantado. 1663 (ff. 142-199)</li> </ul> </li> </ul> |
| AJALVIR  | 32672     | ESTADO SEGLAR: <ul style="list-style-type: none"> <li>• Tabla de clasificación de tierras (1 hoja)</li> <li>• Registro de haciendas (ff. 1-549)</li> <li>• Índice del registro de haciendas (ff. 595-603)</li> <li>• Resúmenes (ff. 604-612)</li> </ul>   |
| AJALVIR  | 32671     | ESTADO SEGLAR <ul style="list-style-type: none"> <li>• Relaciones de haciendas (ff. 1-365)</li> </ul> ESTADO ECLESIASTICO: <ul style="list-style-type: none"> <li>• Relaciones de haciendas (ff. 366-440)</li> </ul>  |
| AJALVIR  | 32673     | ESTADO ECLESIASTICO: <ul style="list-style-type: none"> <li>• Libro de familias (1 hoja)</li> <li>• Resúmenes (6 hojas)</li> <li>• Tabla de clasificación de tierras (f. 1)</li> <li>• Registro de haciendas del estado seglar (ff. 2-212)</li> </ul>   |
| ALALPAR- | 32678     | <ul style="list-style-type: none"> <li>• Índices de los registros de haciendas (seglar y</li> </ul>   |

| Lugar                    | Signatura | Contenido   |
|--------------------------|-----------|---|
| <b>DO</b>                |           | eclesiástico) (7 hojas)<br><ul style="list-style-type: none"> <li>• Interrogatorio y respuestas generales (20 hojas)</li> <li>• Autos generales (28 hojas)</li> </ul> ESTADO SEGLAR:<br><ul style="list-style-type: none"> <li>• Libro de familias (9 hojas)</li> <li>• Instrumentos de comprobación:               <ul style="list-style-type: none"> <li>○ Confirmación del privilegio y venta de alcabalas al lugar de Alalpardo. 1710 (4 hojas)</li> <li>○ Certificaciones y testimonios (vecinos, contribuciones, propios...) (5 hojas)</li> <li>○ Certificado de rentas decimales (5 hojas)</li> </ul> </li> <li>• Registro de haciendas (ff. 1-302)</li> <li>• Resúmenes (ff. 303-311)</li> </ul> ESTADO ECLESIAÍSTICO:<br><ul style="list-style-type: none"> <li>• Índice del registro de haciendas (2 hojas)</li> <li>• Libro de familias (4 hojas)</li> <li>• Tabla de clasificación de tierras (1 hoja)</li> <li>• Registro de haciendas (f. 1-239)</li> <li>• Resúmenes (ff. 240-245)</li> <li>• Relaciones de haciendas del estado seglar (ff. 1-166)</li> <li>• Relaciones de haciendas del estado eclesiástico (ff. 1-81)</li> </ul> |
| <b>ALCALÁ DE HENARES</b> | 32686     | <ul style="list-style-type: none"> <li>• Interrogatorio y respuestas generales (149 hojas)</li> <li>• Autos generales (ff. 1-71)<sup>16</sup></li> </ul> ESTADO SEGLAR:<br><ul style="list-style-type: none"> <li>• Libro de familias (182 hojas)</li> </ul>  |
| <b>ALCALÁ DE HENARES</b> | 32695     | ESTADO SEGLAR:<br><ul style="list-style-type: none"> <li>• Índice del registro de haciendas (23 hojas)</li> <li>• Tabla de clasificación de tierras (1 hoja)</li> <li>• Registro de haciendas (ff. 1-936)</li> <li>• Resúmenes (ff. 937-956)</li> </ul>   |
| <b>ALCALÁ DE HENARES</b> | 32691     | ESTADO SEGLAR:<br><ul style="list-style-type: none"> <li>• Relaciones de haciendas. Tomo I (ff. 1-475)</li> </ul>   |
| <b>ALCALÁ DE HENARES</b> | 32692     | ESTADO SEGLAR:<br><ul style="list-style-type: none"> <li>• Relaciones de haciendas. Tomo II (ff. 1-543)</li> </ul>  |
| <b>ALCALÁ DE HENARES</b> | 32693     | ESTADO SEGLAR:<br><ul style="list-style-type: none"> <li>• Relaciones de haciendas. Tomo III (ff. 1-518)</li> </ul>   |
| <b>ALCALÁ DE HENARES</b> | 32694     | ESTADO SEGLAR:<br><ul style="list-style-type: none"> <li>• Relaciones de haciendas. Tomo IV (ff. 1-441)</li> </ul>  |
| <b>ALCALÁ DE HENARES</b> | 32696     | ESTADO SEGLAR: Instrumentos de comprobación:<br><ul style="list-style-type: none"> <li>• Testimonio y certificaciones (ff. 1-132)</li> </ul>  |

<sup>16</sup> Contiene el dibujo de la villa (f. 10).

FUENTES PARA EL ESTUDIO DEL MADRID DIECIOCHESCO EN EL AHP DE TOLEDO

| Lugar                                  | Signatura | Contenido  |
|--|-----------|--|
|  |           | <ul style="list-style-type: none"> <li>• Privilegios que el rey Alfonso hizo de esta ciudad a Santa María de Toledo, su Arzobispo y canónigos. Año 1163 (ff. 133-152)</li> <li>• Reales Provisiones y Ordenanzas sobre el gobierno económico de la ciudad. 1750 (ff. 153-174)</li> <li>• Derecho de las tercias reales pertenecientes al Duque de Sessa. 1648 (ff. 175-186)</li> <li>• Título de contador de millones de la ciudad. Carlos II (ff. 187-211)</li> <li>• Títulos, Licencias, Enajenaciones... (ff. 212-897)</li> </ul>   |
| <b>ALCALÁ DE HENARES</b>               | 32687     | <p>ESTADO ECLESIAÍSTICO:</p> <ul style="list-style-type: none"> <li>• Índice del registro de haciendas (14 hojas)</li> <li>• Libro de familias (30 hojas)</li> <li>• Tabla de clasificación de tierras (1 hoja)</li> <li>• Registro de haciendas. Tomo I (ff. 1-837)</li> </ul>  |
| <b>ALCALÁ DE HENARES</b>               | 32689     | <p>ESTADO ECLESIAÍSTICO:</p> <ul style="list-style-type: none"> <li>• Registro de haciendas. Tomo II (ff. 838-1670)</li> <li>• Certificado de rentas decimales (ff. 1671-1672)</li> <li>• Resúmenes (ff. 1637-1686)</li> </ul>   |
| <b>ALCALÁ DE HENARES</b>               | 32690     | <p>ESTADO ECLESIAÍSTICO:</p> <ul style="list-style-type: none"> <li>• Certificado relativo a la fundación y dotación de dos cátedras de Teología (f. 1)</li> <li>• Certificado de rentas y cargas que tiene la Mesa Capitular de la Iglesia de Santos Justo y Pastor (ff. 2-81)</li> <li>• Relaciones de haciendas. Tomo I (ff. 82-560)</li> </ul>   |
| <b>ALCALÁ DE HENARES</b>               | 32688     | <p>ESTADO ECLESIAÍSTICO:</p> <ul style="list-style-type: none"> <li>• Relaciones de haciendas. Tomo II (ff. 1-647)</li> </ul>  |
| <b>ALCALÁ DE HENARES (despoblados)</b> | 32697     | <p>Índice de los despoblados del Tomo (1 hoja)</p> <ul style="list-style-type: none"> <li>• ADOVEA <ul style="list-style-type: none"> <li>○ Interrogatorio y respuestas generales (ff. 1-14)</li> <li>○ Autos generales (ff. 15-33)</li> </ul> </li> </ul> <p>ESTADO SEGLAR:</p> <ul style="list-style-type: none"> <li>○ Libro de familias (ff. 34-39)</li> <li>○ Índice del registro de haciendas (ff. 40-41)</li> <li>○ Registro de haciendas (ff. 42-45).</li> </ul> <p>ESTADO ECLESIAÍSTICO:</p> <ul style="list-style-type: none"> <li>○ Tabla de clasificación de tierras (ff. 46-47; 60-61)</li> <li>○ Registro de haciendas (falta el índice) (ff. 48-57)</li> <li>○ Certificado de rentas decimales (ff. 58-59)</li> <li>○ Resúmenes (ff. 62-64)</li> <li>○ Relaciones de haciendas del estado seglar (ff. 66-78).</li> </ul> <ul style="list-style-type: none"> <li>• BACIABOTAS: <ul style="list-style-type: none"> <li>○ Interrogatorio y respuestas generales (ff. 79-92)</li> <li>○ Autos generales (ff. 95-100)</li> </ul> </li> </ul> |

| Lugar | Signatura | Contenido   |
|-------|-----------|---|
|       |           | <p>ESTADO SEGLAR:</p> <ul style="list-style-type: none"> <li>○ Índice del registro de haciendas (ff. 93-94)</li> <li>○ Autos generales (95-100)</li> <li>○ Tabla de clasificación de tierras (101-102)</li> <li>○ Registro de haciendas (ff. 103-110)</li> <li>○ Resúmenes (111-115)</li> <li>○ Relaciones de haciendas (116-118).</li> </ul> <ul style="list-style-type: none"> <li>● BONAVAL <ul style="list-style-type: none"> <li>○ Interrogatorio y respuestas generales (ff. 119-128)</li> <li>○ Autos generales (ff. 129-140)</li> </ul> </li> </ul> <p>ESTADO ECLESIAÍSTICO:</p> <ul style="list-style-type: none"> <li>○ Índice del registro de haciendas (f. 141)</li> <li>○ Tabla de clasificación de tierras (ff. 142-144)</li> <li>○ Registro de haciendas (ff. 145-156)</li> <li>○ Resúmenes (ff. 157-162)</li> <li>○ Relaciones de haciendas del estado eclesiástico (ff. 163-167).</li> </ul> <ul style="list-style-type: none"> <li>● CEVICA: <ul style="list-style-type: none"> <li>○ Interrogatorio y respuestas generales (ff. 168-194)</li> <li>○ Autos generales (ff. 195-209)</li> </ul> </li> </ul> <p>ESTADO ECLESIAÍSTICO:</p> <ul style="list-style-type: none"> <li>○ Libro de familias (ff. 210-213)</li> <li>○ Títulos de pertenencia de la jurisdicción civil y criminal al Convento de San Blas de Villaviciosa. Año 1499 (ff. 214-230)</li> <li>○ Índice del registro de haciendas (f. 231)</li> <li>○ Tabla de clasificación de tierras (ff. 232-234)</li> <li>○ Registro de haciendas (ff. 235-249)</li> <li>○ Resúmenes (ff. 250-264)</li> <li>○ Relaciones de haciendas del estado eclesiástico (ff. 265-274)</li> </ul> <ul style="list-style-type: none"> <li>● DARALCALDE <ul style="list-style-type: none"> <li>○ Interrogatorio y respuestas generales (ff. 275-290)</li> <li>○ Autos generales (ff. 291-307)</li> </ul> </li> </ul> <p>ESTADO SEGLAR:</p> <ul style="list-style-type: none"> <li>○ Tabla de clasificación de tierras (ff. 308-309)</li> <li>○ Registro de haciendas (falta el índice) (ff. 310-321)</li> <li>○ Resúmenes (ff. 322-326)</li> <li>○ Relaciones de haciendas del estado seglar (ff. 327-332).</li> </ul> <ul style="list-style-type: none"> <li>● FUENTE EL FRESNO <ul style="list-style-type: none"> <li>○ Índice del registro de haciendas del estado seglar (2 hojas) + (ff. 333-336)</li> <li>○ Interrogatorio y respuestas generales (ff. 337-356)</li> <li>○ Autos generales (ff. 357-390).</li> </ul> </li> </ul> <p>ESTADO SEGLAR:</p> <ul style="list-style-type: none"> <li>○ Confirmación del derecho de tercias reales a favor</li> </ul> |

| Lugar                                  | Signatura | Contenido   |
|--|-----------|---|
|  |           | <p>de la Cartuja de El Paular. 1709 (ff. 391-409)</p> <ul style="list-style-type: none"> <li>○ Tabla de clasificación de tierras (ff. 410-413)</li> <li>○ Registro de haciendas (ff. 414-532)</li> <li>○ Resúmenes (ff. 533-539).</li> </ul> <p>ESTADO ECLESIAÍSTICO:</p> <ul style="list-style-type: none"> <li>○ Índice del registro de haciendas (1 hoja + f. 543)</li> <li>○ Tabla de clasificación de tierras (ff. 540-542)</li> <li>○ Registro de haciendas (ff. 544-588)</li> <li>○ Certificado de rentas decimales (ff. 589-606)</li> <li>○ Resúmenes (ff. 607-616)</li> <li>○ Relaciones de haciendas del estado seglar (ff. 617-728)</li> <li>○ Relaciones de haciendas del estado eclesiástico (ff. 729-743)</li> </ul> <ul style="list-style-type: none"> <li>• GALAPAGAR <ul style="list-style-type: none"> <li>○ Índice del registro de haciendas del estado seglar (ff. 759-760)</li> <li>○ Interrogatorio y respuestas generales (ff. 744-758)</li> <li>○ Autos generales (ff. 761-769).</li> </ul> </li> </ul> <p>ESTADO SEGLAR:</p> <ul style="list-style-type: none"> <li>○ Tabla de clasificación de tierras (ff. 770-771)</li> <li>○ Registro de haciendas (ff. 772-781)</li> <li>○ Resúmenes (ff. 782-786)</li> <li>○ Relaciones de haciendas (ff. 787-791).</li> </ul> <ul style="list-style-type: none"> <li>• QUINTANA <ul style="list-style-type: none"> <li>○ Interrogatorio y respuestas generales (ff. 792-806)</li> <li>○ Autos generales (ff. 807-816).</li> </ul> </li> </ul> <p>ESTADO SEGLAR:</p> <ul style="list-style-type: none"> <li>○ Índice del registro de haciendas (f. 817)</li> <li>○ Instrumentos auténticos (certificado de no haber queja alguna) (ff. 818-820)</li> <li>○ Tabla de clasificación de tierras (ff. 821-822)</li> <li>○ Registro de haciendas (ff. 823-830)</li> <li>○ Resúmenes (ff. 831-835)</li> <li>○ Relaciones de haciendas (ff. 836-838)</li> </ul> |
| <b>ALCALÁ DE HENARES (despoblados)</b> | 32698     | <ul style="list-style-type: none"> <li>• Índice de los despoblados del Tomo (1 hoja)</li> <li>• VALTIERRA <ul style="list-style-type: none"> <li>○ Interrogatorio y respuestas generales (ff. 1-21)</li> <li>○ Autos generales (ff. 22-49)</li> <li>○ Libros de familias (seglar y eclesiástico) (ff. 50-52)</li> </ul> </li> </ul> <p>ESTADO SEGLAR:</p> <ul style="list-style-type: none"> <li>○ Índice del registro de haciendas del estado seglar (6 hojas) + (ff. 53-55)</li> <li>○ Tabla de clasificación de tierras (ff. 56-59)</li> <li>○ Registro de haciendas (ff. 60-228)</li> <li>○ Resúmenes (ff. 229-236).</li> </ul>   |

| Lugar   | Signatura    | Contenido   |
|---|--------------|---|
|   |              | <p>ESTADO ECLESIAÍSTICO:</p> <ul style="list-style-type: none"> <li>○ Índice del registro de haciendas (2 hojas + ff. 237-239)</li> <li>○ Tabla de clasificación de tierras (f. 240)</li> <li>○ Registro de haciendas (ff. 241-295)</li> <li>○ Certificado de tazmías (ff. 296-306)</li> <li>○ Resúmenes (ff. 307-340)</li> <li>○ Relaciones de haciendas del estado seglar (ff. 341-585)</li> <li>○ Relaciones de haciendas del estado eclesiástico (ff. 586-637)</li> </ul> <ul style="list-style-type: none"> <li>● VILLAVICIOSA           <ul style="list-style-type: none"> <li>○ Interrogatorio y respuestas generales (ff. 638-651)</li> <li>○ Autos generales (ff. 652-673).</li> </ul> </li> </ul> <p>ESTADO SEGLAR:</p> <ul style="list-style-type: none"> <li>○ Índice del registro de haciendas (ff. 674-675)</li> <li>○ Tabla de clasificación de tierras (ff. 676-677)</li> <li>○ Registro de haciendas (ff. 678-699)</li> <li>○ Resúmenes (ff. 700-704).</li> </ul> <p>ESTADO ECLESIAÍSTICO:</p> <ul style="list-style-type: none"> <li>○ Índice del registro de haciendas (f. 705)</li> <li>○ Tabla de clasificación de tierras (ff. 706-707)</li> <li>○ Registro de haciendas (ff. 708-723)</li> <li>○ Certificado de rentas decimales (ff. 724-729)</li> <li>○ Resúmenes (ff. 730-735)</li> <li>○ Relaciones de haciendas del estado seglar (ff. 736-753)</li> <li>○ Relaciones de haciendas del estado eclesiástico (ff. 754-769)</li> </ul> |
| <p><b>ALCALÁ DE HENARES (despoblados)</b></p> | <p>32699</p> | <ul style="list-style-type: none"> <li>● Índice de los despoblados del Tomo (1 hoja):</li> <li>● VIVEROS           <ul style="list-style-type: none"> <li>○ Interrogatorio y respuestas generales (ff. 1-18)</li> <li>○ Autos generales (ff. 19-46).</li> </ul> </li> </ul> <p>ESTADO SEGLAR:</p> <ul style="list-style-type: none"> <li>○ Título de pertenencia de la jurisdicción de Viveros y Daralcalde a favor de Lope Zapata. Felipe III, 1613 (ff. 47-79)</li> <li>○ Índice del registro de haciendas (ff. 80-82)</li> <li>○ Confirmación de los derechos relativos a los ganados que transiten por el puente de Viveros y por el término de Daganzo. 1750 (83-90)</li> <li>○ Tabla de clasificación de tierras (ff. 91-92)</li> <li>○ Registro de haciendas (ff. 93-250)</li> <li>○ Resúmenes (ff. 251-255).</li> </ul> <p>ESTADO ECLESIAÍSTICO:</p> <ul style="list-style-type: none"> <li>○ Índice del registro de haciendas (2 hojas)</li> <li>○ Tabla de clasificación de tierras (ff. 256-257)</li> </ul>  |

FUENTES PARA EL ESTUDIO DEL MADRID DIECIOCHESCO EN EL AHP DE TOLEDO

| Lugar         | Signatura | Contenido   |
|---------------|-----------|---|
|               |           | <ul style="list-style-type: none"> <li>○ Registro de haciendas (ff. 258-465)</li> <li>○ Certificado de rentas decimales (ff. 466-474)</li> <li>○ Resúmenes (ff. 475-480)</li> <li>○ Relaciones de haciendas del estado seglar (ff. 481-567)</li> <li>○ Relaciones de haciendas del estado eclesiástico (ff. 568-634)</li> <li>• VILCHES <ul style="list-style-type: none"> <li>○ Índices de los registros de haciendas (seglar y eclesiástico) (2 hojas + ff. 635-638)</li> <li>○ Interrogatorio y respuestas generales (ff. 639-659)</li> <li>○ Autos generales (ff. 660-683).</li> </ul> </li> </ul> <p>ESTADO SEGLAR:</p> <ul style="list-style-type: none"> <li>○ Título de pertenencia del término a la Dignidad Arzobispal de Toledo. Año 1250 (ff. 684-689)</li> <li>○ Tabla de clasificación de tierras (ff. 690-693)</li> <li>○ Registro de haciendas (ff. 694-977)</li> <li>○ Resúmenes (ff. 978-983).</li> </ul> <p>ESTADO ECLESIASTICO:</p> <ul style="list-style-type: none"> <li>○ Índice del registro de haciendas (ff. 984-985)</li> <li>○ Tabla de clasificación de tierras (ff. 986-988)</li> <li>○ Registro de haciendas (ff. 989-1085)</li> <li>○ Certificado de rentas decimales (ff. 1086-1091)</li> <li>○ Resúmenes (ff. 1092-1117)</li> <li>○ Relaciones de haciendas del estado seglar (ff. 1118-1444)</li> <li>○ Relaciones de haciendas del estado eclesiástico (ff. 1445-1521)</li> </ul> |
| <b>ALGETE</b> | 33516/003 | <ul style="list-style-type: none"> <li>• Interrogatorio y respuestas generales (29 hojas)</li> <li>• Autos generales (41 hojas)<sup>17</sup></li> </ul> <p>ESTADO SEGLAR:</p> <ul style="list-style-type: none"> <li>• Libro de familias (ff. 1-81)</li> <li>• Testimonios y certificaciones (vecindario, propios, alcabalas, tazmías) (ff. 82-110)</li> </ul>  |
| <b>ALGETE</b> | 32716     | <p>ESTADO SEGLAR:</p> <ul style="list-style-type: none"> <li>• Tabla de clasificación de tierras (1 hoja)</li> <li>• Registro de haciendas (ff. 1-1470)</li> <li>• Índice del registro de haciendas (ff. 1471-1486)</li> <li>• Resúmenes (ff. 1487-1495)</li> </ul>   |
| <b>ALGETE</b> | 32717     | <p>ESTADO ECLESIASTICO:</p> <ul style="list-style-type: none"> <li>• Libro de familias (ff. 1-4)</li> <li>• Tabla de clasificación de tierras (ff. 5-7)</li> <li>• Resúmenes (ff. 8-13)</li> </ul>  |

<sup>17</sup> Contiene plano de la villa.

| Lugar           | Signatura | Contenido   |
|-----------------|-----------|---|
|                 |           | <ul style="list-style-type: none"> <li>• Certificados de tazmías (ff. 14-29)</li> <li>• Registro de haciendas (ff. 30-338)</li> <li>• Índice del registro de haciendas (ff. 339-343)</li> </ul>   |
| <b>ALGETE</b>   | 32718     | <ul style="list-style-type: none"> <li>• Relaciones de haciendas del estado seglar (ff. 1-640)</li> <li>• Relaciones de haciendas del estado eclesiástico (ff. 641-743)<sup>18</sup></li> </ul>   |
| <b>AMBITE</b>   | 32731     | <ul style="list-style-type: none"> <li>• Interrogatorio y respuestas generales (32 hojas)</li> <li>• Autos generales (34 hojas)</li> </ul> <p>ESTADO SEGLAR:</p> <ul style="list-style-type: none"> <li>• Libro de familias (28 hojas)</li> <li>• Testimonios. Certificaciones (13 hojas)</li> <li>• Certificado de rentas decimales (10 hojas)</li> <li>• Relación de rentas y bienes enajenados de la corona (2 hojas)</li> <li>• Índice del registro de haciendas (7 hojas)</li> <li>• Tabla de clasificación de tierras (1 hoja)</li> <li>• Registro de haciendas (ff. 1-441)</li> <li>• Resúmenes (ff. 442-451).</li> </ul> <p>ESTADO ECLESIASTICO:</p> <ul style="list-style-type: none"> <li>• Índice del registro de haciendas (1 hoja)</li> <li>• Libro de familias (4 hojas)</li> <li>• Tabla de clasificación de tierras (1 hoja)</li> <li>• Registro de haciendas (ff. 1-56)</li> <li>• Certificado de rentas decimales (ff. 56 vuelto-65)</li> <li>• Resúmenes (ff. 66-73)</li> <li>• Relaciones de haciendas del estado seglar (ff. 1-271)</li> <li>• Relaciones de haciendas del estado eclesiástico (ff. 1-35)</li> </ul> |
| <b>ANCHUELO</b> | 32733     | <ul style="list-style-type: none"> <li>• Índices de los registros de haciendas eclesiástico y seglar (5 hojas)</li> <li>• Índice del registro de haciendas del estado seglar (6 hojas)</li> <li>• Interrogatorio y respuestas generales (25 hojas)</li> <li>• Autos generales (ff. 1-37)</li> </ul> <p>ESTADO SEGLAR:</p> <ul style="list-style-type: none"> <li>• Libro de familias (18 hojas)</li> <li>• Testimonios (Vecindario, propios y gastos) (10 hojas)</li> <li>• Privilegio del derecho de alcabalas y dos por ciento a favor del Duque de Pastrana. Año 1654 (60 hojas)</li> </ul>  |

<sup>18</sup> Los folios 739-743 se encuentran deteriorados.

FUENTES PARA EL ESTUDIO DEL MADRID DIECIOCHESCO EN EL AHP DE TOLEDO

| Lugar           | Signatura | Contenido  |
|-----------------|-----------|--|
|                 |           | <ul style="list-style-type: none"> <li>• Certificación de rentas decimales (4 hojas)</li> <li>• Tabla de clasificación de tierras (f. 38)</li> <li>• Registro de haciendas (ff. 39-758)</li> <li>• Resúmenes (ff.759-767).</li> </ul> <p>ESTADO ECLESIAÍSTICO:</p> <ul style="list-style-type: none"> <li>• Índice del registro de haciendas (2 hojas)</li> <li>• Libro de familias (4 hojas)</li> <li>• Tabla de clasificación de tierras (1 hoja)</li> <li>• Registro de haciendas (ff. 1-313)</li> <li>• Certificado de rentas decimales (ff. 314-317)</li> <li>• Resúmenes (ff. 318-329)</li> </ul>  |
| <b>ANCHUELO</b> | 32732     | <ul style="list-style-type: none"> <li>• Relaciones de haciendas del estado eclesiástico (ff. 1-133)</li> <li>• Relaciones de haciendas del estado seglar (ff. 1-486)</li> </ul>   |
| <b>ARGANDA</b>  | 32738     | <ul style="list-style-type: none"> <li>• Interrogatorio y respuestas generales (39 hojas)</li> <li>• Autos generales (ff. 1-93)</li> </ul> <p>ESTADO SEGLAR:</p> <ul style="list-style-type: none"> <li>• Libro de familias (108 hojas)</li> <li>• Testimonios. Certificaciones (vecindario, Tazmías) (32 hojas)</li> <li>• Enajenado de la corona: <ul style="list-style-type: none"> <li>○ Privilegio sobre la pertenencia del primero y segundo unos por ciento de las villas de Arganda y Algete a favor de Antonio Baez de Guzmán. 1705 (16 hojas)</li> <li>○ Privilegio y venta de la jurisdicción a favor de la villa. Felipe II, 1580-1583 (ff. 1-123)</li> <li>○ Confirmación de dicho privilegio. 1710 (ff. 1-11)</li> <li>○ Privilegio relativo a la pertenencia de las alcabalas. 1709 (ff. 1-22)</li> <li>○ Privilegio de compra de los baldíos comprendidos en la jurisdicción de la villa. 1745 (ff. 1-25)</li> </ul> </li> </ul> |
| <b>ARGANDA</b>  | 32740     | <p>ESTADO SEGLAR:</p> <ul style="list-style-type: none"> <li>• Índice del registro de haciendas (27 hojas)</li> <li>• Tabla de clasificación de tierras (1 hoja)</li> <li>• Registro de haciendas (ff. 1-1011)</li> <li>• Resúmenes (ff. 1012-1023)</li> </ul>   |
| <b>ARGANDA</b>  | 32741     | <p>ESTADO ECLESIAÍSTICO:</p> <ul style="list-style-type: none"> <li>• Índice del registro de haciendas (5 hojas)</li> <li>• Libro de familias (9 hojas)</li> <li>• Tabla de clasificación de tierras (f. 1)</li> <li>• Registro de haciendas (ff. 2-252)</li> <li>• Resúmenes (ff. 253-277)</li> </ul>   |
| <b>ARGANDA</b>  | 32739     | <ul style="list-style-type: none"> <li>• Relaciones de haciendas del estado seglar (ff. 1-1227)</li> </ul>   |

| Lugar                          | Signatura | Contenido  |
|--------------------------------|-----------|--|
| <b>BUENAMESÓN</b>              | 32777/002 | <ul style="list-style-type: none"> <li>• Relaciones de haciendas del estado eclesiástico (ff. 1-233)</li> <li>• Índices de los registros de haciendas (seglar y eclesiástico) (1 hoja)</li> <li>• Interrogatorio y respuestas generales (ff. 1-12)</li> <li>• Autos generales (ff. 13-38)</li> </ul> <p>ESTADO SEGLAR:</p> <ul style="list-style-type: none"> <li>• Tabla de clasificación de tierras (ff. 39-41)</li> <li>• Registro de haciendas (ff. 42-46)</li> <li>• Libro de familias (ff. 47-50).</li> </ul> <p>ESTADO ECLESIASTICO:</p> <ul style="list-style-type: none"> <li>• Libro de familias (ff. 51-54)</li> <li>• Resúmenes (ff. 55-60)</li> <li>• Tabla de clasificación de tierras (ff. 61-62)</li> <li>• Registro de haciendas (ff. 63-70)</li> <li>• Resúmenes del registro de haciendas del estado seglar (ff. 71-76)</li> <li>• Relaciones de haciendas del estado seglar (ff. 77-86)</li> <li>• Relaciones de haciendas del estado eclesiástico (ff. 87-94)</li> </ul>  |
| <b>CABANILLAS DE LA SIERRA</b> | 32463     | <ul style="list-style-type: none"> <li>• Índice de los registros de haciendas (6 hojas)</li> <li>• Interrogatorio, respuestas generales, reparos y autos de reparos (47 hojas)</li> <li>• Autos generales (42 hojas)</li> </ul> <p>ESTADO SEGLAR:</p> <ul style="list-style-type: none"> <li>• Libro de familias (8 hojas)</li> <li>• Título de pertenencia a la villa de su jurisdicción. 1593 (25 hojas)</li> <li>• Tabla de clasificación de tierras (f. 1)</li> <li>• Registro de haciendas (ff. 1 vuelto-291)</li> <li>• Resúmenes (ff. 292-301).</li> </ul> <p>ESTADO ECLESIASTICO:</p> <ul style="list-style-type: none"> <li>• Resumen general del registro de haciendas (bienes patrimoniales y adquiridos) (ff. 302-303)</li> <li>• Registro de haciendas (bienes patrimoniales y adquiridos) (ff. 303 vuelto-311)</li> <li>• Libro de familias (3 hojas)</li> <li>• Tabla de clasificación de tierras (f. 1)</li> <li>• Registro de haciendas (ff. 1 vuelto-55)</li> <li>• Certificado de rentas decimales (ff. 55 vuelto-60)</li> <li>• Resúmenes (8 hojas)</li> <li>• Relaciones de haciendas del estado seglar (300 hojas)</li> <li>• Relaciones de haciendas del estado eclesiástico (22</li> </ul> |

FUENTES PARA EL ESTUDIO DEL MADRID DIECIOCHESCO EN EL AHP DE TOLEDO

| Lugar                          | Signatura | Contenido  |
|--------------------------------|-----------|--|
| <b>CADALSO DE LOS VI-DRIOS</b> | 32783     | <p>hojas)</p> <ul style="list-style-type: none"> <li>• Interrogatorio y respuestas generales (ff. 1-65)</li> <li>• Autos generales (ff. 66-116)</li> <li>• Certificado de rentas decimales (ff. 117-119)</li> </ul> <p>ESTADO SEGLAR:</p> <ul style="list-style-type: none"> <li>• Lista de vecinos por estados y oficios (ff. 120-128)</li> <li>• Libro de familias (ff. 129-162)</li> <li>• Relación de individuos comprendidos en lo personal y en lo industrial (ff. 163-187)</li> <li>• Índice del registro de haciendas (8 hojas)</li> <li>• Tabla de clasificación de tierras (ff. 188-190)</li> <li>• Registro de haciendas (ff. 191-832)</li> <li>• Resúmenes (ff. 833-889).</li> </ul> <p>ESTADO ECLESIAÍSTICO:</p> <ul style="list-style-type: none"> <li>• Índice del registro de haciendas (2 hojas)</li> <li>• Libro de familias (ff. 890-891)</li> <li>• Lista de vecinos (f. 892)</li> <li>• Tabla de clasificación de tierras (ff. 893-894)</li> <li>• Registro de haciendas (ff. 895-1005)</li> <li>• Resúmenes (ff. 1006-1031)</li> </ul> |
| <b>CADALSO DE LOS VI-DRIOS</b> | 32784     | <ul style="list-style-type: none"> <li>• Relaciones de haciendas del estado seglar (ff. 1-633)</li> <li>• Relaciones de haciendas del estado eclesiástico (ff. 1-90)</li> </ul>  |
| <b>CAMARMA DE ESTE-RUELAS</b>  | 32455     | <ul style="list-style-type: none"> <li>• Índices de los registros de haciendas eclesiástico y seglar (5 hojas)</li> <li>• Interrogatorio y respuestas generales (ff. 1-25)</li> <li>• Autos generales (ff. 26-64)</li> </ul> <p>ESTADO SEGLAR:</p> <ul style="list-style-type: none"> <li>• Libro de familias (ff. 65-85)</li> <li>• Testimonios (vecindario y propios) (ff. 86-98)</li> </ul>   |
| <b>CAMARMA DE ESTE-RUELAS</b>  | 33150     | <ul style="list-style-type: none"> <li>• Relaciones de haciendas del estado seglar (ff. 1-279)</li> <li>• Relaciones de haciendas del estado eclesiástico (ff. 280-427).</li> </ul>  |
| <b>CAMPO REAL</b>              | 33519/004 | <ul style="list-style-type: none"> <li>• Interrogatorio y respuestas generales (ff. 1-37)</li> <li>• Autos generales (ff. 38-94)</li> </ul> <p>ESTADO SEGLAR:</p> <ul style="list-style-type: none"> <li>• Libro de familias (ff. 95-147)</li> <li>• Instrumentos de justificación (vecindario, tazmías, arbitrios, ojuela, propios y pastos) (ff. 148-182)</li> </ul>   |
| <b>CAMPO REAL</b>              | 32458/001 | <ul style="list-style-type: none"> <li>• Relaciones de haciendas (ff. 1-151)</li> <li>• Enajenado de la Corona: Testimonio de pertenecer las tercias reales decimales al Duque de Sessa (2 hojas)</li> <li>• Relaciones de haciendas del estado seglar (ff. 1-</li> </ul>  |

| Lugar               | Signatura | Contenido   |
|---------------------|-----------|---|
|                     |           | 984)  |
| <b>CAMPO REAL</b>   | 32458/002 | ESTADO ECLESIAÍSTICO: <ul style="list-style-type: none"> <li>• Índice del registro de haciendas (3 hojas)</li> <li>• Libro de familias (4 hojas)</li> <li>• Tabla de clasificación de tierras (1 hoja)</li> <li>• Registro de haciendas (ff. 1-183)</li> <li>• Resúmenes (ff. 184-210)</li> </ul>   |
| <b>CAMPO REAL</b>   | 32459     | <ul style="list-style-type: none"> <li>• Tabla de clasificación de tierras (1 hoja)</li> <li>• Registro de haciendas (ff. 1-974)</li> <li>• Resúmenes (ff. 975-988)</li> <li>• Índice del registro de haciendas (ff. 989-999)</li> </ul>  |
| <b>CARABAÑA</b>     | 33520/001 | <ul style="list-style-type: none"> <li>• Interrogatorio y respuestas generales (ff. 1-30)</li> <li>• Autos generales (ff. 31-72)</li> </ul> ESTADO SEGLAR: <ul style="list-style-type: none"> <li>• Libro de familias (ff. 73-107)</li> <li>• Enajenado de la Corona: Testimonio de pertenecer las Tercias Reales decimales al duque de Sessa (ff. 108-109)</li> <li>• Instrumentos de justificación (vecindario, nombramiento de peritos, alcabalas, penas de cámara, gastos del común y diezmos) (ff. 110-133)</li> </ul> |
| <b>CARABAÑA</b>     | 32464     | ESTADO SEGLAR: <ul style="list-style-type: none"> <li>• Índice de los registros de haciendas (7 hojas)</li> <li>• Tabla de clasificación de tierras (1 hoja)</li> <li>• Registro de haciendas (ff. 1-795)</li> <li>• Resúmenes (ff. 796-810)</li> </ul>   |
| <b>CARABAÑA</b>     | 32465     | ESTADO ECLESIAÍSTICO: <ul style="list-style-type: none"> <li>• Índice del registro de haciendas (2 hojas)</li> <li>• Libro de familias (4 hojas)</li> <li>• Tabla de clasificación de tierras (1 hoja)</li> <li>• Registro de haciendas (ff. 1-194)</li> <li>• Resúmenes (ff. 195-204)</li> </ul>   |
| <b>CARABAÑA</b>     | 32466     | <ul style="list-style-type: none"> <li>• Relaciones de haciendas del estado eclesiástico (ff. 1-96)</li> <li>• Relaciones de haciendas del estado seglar (ff. 1-702)</li> </ul>   |
| <b>CENICIEN-TOS</b> | 32496     | <ul style="list-style-type: none"> <li>• Interrogatorio y respuestas generales (38 hojas)</li> <li>• Autos generales (50 hojas)</li> </ul> ESTADO SEGLAR: <ul style="list-style-type: none"> <li>• Libro de familias (32 hojas)</li> <li>• Instrumentos de justificación (vecindario, propios) (29 hojas)</li> <li>• Índices del registro de haciendas (7 hojas)</li> <li>• Tabla de clasificación de tierras (2 hojas)</li> <li>• Registro de haciendas (ff. 1-639)</li> <li>• Resúmenes (ff. 640-676).</li> </ul>         |

FUENTES PARA EL ESTUDIO DEL MADRID DIECIOCHESCO EN EL AHP DE TOLEDO

| Lugar                    | Signatura | Contenido  |
|--------------------------|-----------|--|
|                          |           | <p>ESTADO ECLESIAÍSTICO:</p> <ul style="list-style-type: none"> <li>• Libro de familias (5 hojas)</li> <li>• Tabla de clasificación de tierras (2 hojas)</li> <li>• Registro de haciendas (falta el índice) (ff. 1-126)</li> <li>• Certificado de rentas decimales (ff. 127-129)</li> <li>• Resúmenes (ff. 130-146)</li> </ul>   |
| <b>CENICIEN-TOS</b>      | 32497     | <ul style="list-style-type: none"> <li>• Relaciones de haciendas del estado seglar (ff. 1-605)</li> <li>• Relaciones de haciendas del estado eclesiástico (ff. 1-86)</li> </ul>  |
| <b>COLMENAR DE OREJA</b> | 32504     | <ul style="list-style-type: none"> <li>• Autos de reparo (ff. 1-26)</li> <li>• Interrogatorio y respuestas generales año 1753 (ff. 27-110)</li> <li>• Interrogatorio y respuestas generales año 1752 (ff. 111-128)</li> <li>• Autos generales (ff. 129-218)</li> <li>• Reparos (ff. 219-233)</li> <li>• Autos generales (continuación) (ff. 234-294)</li> <li>• Registro de casas y edificios (ordenado por calles) (ff.295-580)<sup>19</sup></li> <li>• Libros de familias (eclesiástico y seglar) (ff. 581-749)</li> <li>• Instrumentos justificativos: Testimonios y títulos de que goza la villa (propios y rentas, testimonio de no recepción de remuneración o regalo alguno, alcabalas y cuentas, ganados, tazmías y primicias) (ff. 750-814)</li> <li>• Enajenado de la corona: <ul style="list-style-type: none"> <li>○ Títulos de propiedad de los sitios del Valle Camino de Ocaña, monte del Chaparral de Pinos, y baldíos de la villa. 1744 (ff. 815-834)</li> <li>○ Títulos de los oficios de almotacenazgo y corredu-ría, propios de la villa. Felipe III, 1615 (ff. 835-841)</li> <li>○ Título y licencia que tiene la villa para pagar el ser-vicio ordinario y extraordinario del producto de sus mo-linos harineros y, si hay algún sobrante, dedicarlo a ayuda del pago de las alcabalas. 1539 (ff. 842-848)</li> <li>○ Título de escribano de rentas y servicio de millo-nes propio del Concejo y vecinos de la villa. 1659 (ff. 849-864)</li> <li>○ Títulos de contador de cuentas y participes de la</li> </ul> </li> </ul> |

<sup>19</sup> Lleva la indicación de que el registro de casas y edificios se ha realizado de modo excep-cional a causa de la gran cantidad de inmuebles “pro indiviso” existentes, para evitar confusiones en los registros de haciendas. Es un verdadero callejero.

| Lugar                     | Signatura | Contenido   |
|---------------------------|-----------|---|
|                           |           | villa. 1736 (ff. 856-876)   |
| <b>COLMENAR DE OREJA</b>  | 32507     | ESTADO SEGLAR: <ul style="list-style-type: none"> <li>• Índice del registro de haciendas (46 hojas)</li> <li>• Tabla de clasificación de tierras (1 hoja)</li> <li>• Registro de haciendas. Tomo I (ff. 1-735)</li> </ul>   |
| <b>COLMENAR DE OREJA</b>  | 32508     | Registro de haciendas del estado seglar. Tomo II (ff. 736-1658)   |
| <b>COLMENAR DE OREJA</b>  | 32509     | Registro de haciendas del estado seglar. Tomo III (ff. 1-835)   |
| <b>COLMENAR DE OREJA</b>  | 32510     | ESTADO SEGLAR: <ul style="list-style-type: none"> <li>• Registro de haciendas. Tomo IV (ff. 836-1783)</li> <li>• Diligencias (ff. 1784-1786)</li> <li>• Resúmenes (ff. 1787-1803)</li> <li>• Resúmenes totales de los dos estados (ff. 1804-1808)</li> </ul>  |
| <b>COLMENAR DE OREJA</b>  | 32505     | Relaciones de haciendas del estado seglar. Tomo II (ff. 1274-2933)  |
| <b>COLMENAR DE OREJA</b>  | 32511     | ESTADO ECLESIAÍSTICO: <ul style="list-style-type: none"> <li>• Tabla de clasificación de tierras (f. 1)</li> <li>• Registro de haciendas (ff. 2-711)</li> <li>• Certificación de rentas decimales y tazmías (ff. 712-718)</li> <li>• Resúmenes (ff. 719-724)</li> </ul>   |
| <b>COLMENAR DE OREJA</b>  | 32506     | <ul style="list-style-type: none"> <li>• Relaciones de haciendas del estado eclesiástico (ff. 1-364)</li> <li>• Relaciones de haciendas del estado seglar. Tomo I (ff. 1-1271)</li> </ul>   |
| <b>CORPA<sup>20</sup></b> | 32527     | <ul style="list-style-type: none"> <li>• Índices de los registros de haciendas (seglar y eclesiástico) (5 hojas)</li> <li>• Interrogatorio y respuestas generales (55 hojas)</li> <li>• Autos generales (23 hojas)</li> </ul> ESTADO SEGLAR: <ul style="list-style-type: none"> <li>• Libro de familias (32 hojas)</li> <li>• Instrumentos de justificación (11 hojas)</li> <li>• Testimonio de venta de dehesas y bladíos del término. 1744 (52 hojas)</li> <li>• Privilegio y venta a la villa de tierras baldías. 1646 (11 hojas)</li> <li>• Enajenado de la Corona: Testimonio de pertenecer las tercias reales decimales al Duque de Sessa (2 hojas)</li> <li>• Tabla de clasificación de tierras (1 hoja)</li> <li>• Registro de haciendas (ff. 1-790)</li> </ul> |

<sup>20</sup> Incluye las dehesas de Valmores y Toconar.

FUENTES PARA EL ESTUDIO DEL MADRID DIECIOCHESCO EN EL AHP DE TOLEDO

| Lugar                   | Signatura | Contenido   |
|-------------------------|-----------|---|
|                         |           | <ul style="list-style-type: none"> <li>Resúmenes (10 hojas).</li> </ul> <p>ESTADO ECLESIAÍSTICO:</p> <ul style="list-style-type: none"> <li>Libro de familias (4 hojas)</li> <li>Tabla de clasificación de tierras (1 hoja)</li> <li>Registro de haciendas (ff. 1-195)</li> <li>Certificado de rentas decimales (ff. 196-201)</li> <li>Resúmenes (ff. 202-212)</li> <li>Relaciones de haciendas del estado seglar (ff. 49-80)</li> <li>Relaciones de haciendas del estado eclesiástico (ff. 81-83)</li> </ul>   |
| <b>CORPA</b>            | 32526/002 | <ul style="list-style-type: none"> <li>Relaciones de haciendas del estado seglar (ff. 8-487)</li> <li>Relaciones de haciendas eclesiástico (ff. 488-587)</li> </ul>   |
| <b>DAGANZO DE ABAJO</b> | 32544     | <ul style="list-style-type: none"> <li>Índice del registro de haciendas del estado seglar (4 hojas)</li> <li>Interrogatorio y respuestas generales (ff. 1-14)</li> <li>Autos generales (34 hojas)</li> </ul> <p>ESTADO SEGLAR:</p> <ul style="list-style-type: none"> <li>Libro de familias (7 hojas)</li> <li>Instrumentos de justificación (vecindario y cuentas de propios) (10 hojas)</li> <li>Tabla de clasificación de tierras (f. 1 vuelto)</li> <li>Registro de haciendas (ff. 2-203)</li> <li>Resúmenes (6 hojas).</li> </ul> <p>ESTADO ECLESIAÍSTICO:</p> <ul style="list-style-type: none"> <li>Libro de familias (3 hojas)</li> <li>Índice del registro de haciendas (2 hojas)</li> <li>Tabla de clasificación de tierras (f. 1 vuelto)</li> <li>Registro de haciendas (ff. 2-134)</li> <li>Resúmenes (6 hojas)</li> <li>Relaciones de haciendas del estado seglar (ff. 1-231 + 15 hojas)</li> <li>Relaciones de haciendas del estado eclesiástico (ff. 1-108)</li> </ul> |
| <b>EL BERRUECO</b>      | 32754     | <ul style="list-style-type: none"> <li>Índices de los registros de haciendas eclesiástico y seglar (3 hojas)</li> <li>Interrogatorio y respuestas generales (ff. 1-22)</li> </ul> <p>ESTADO SEGLAR:</p> <ul style="list-style-type: none"> <li>Autos generales (ff. 23-42)</li> <li>Libro de familias (ff. 43-51)</li> <li>Resumen G (por oficios) (ff. 52-53)</li> <li>Tabla de clasificación de tierras (1 hoja + f. 54)</li> <li>Registro de haciendas (ff. 55-237)</li> <li>Resúmenes (ff. 238-255).</li> </ul>   |

| Lugar              | Signatura | Contenido   |
|--------------------|-----------|---|
|                    |           | ESTADO ECLESIAÍSTICO: <ul style="list-style-type: none"> <li>• Autos generales (ff. 256-257)</li> <li>• Libro de familias (260-261)</li> <li>• Tabla de clasificación de tierras (f. 262 + 1 hoja)</li> <li>• Registro de haciendas (ff. 263-322)</li> <li>• Certificado de rentas decimales (ff. 258-259 y 322 vuelto)</li> <li>• Resúmenes (ff. 323-331)</li> <li>• Relaciones de haciendas del estado seglar (ff. 332-459)</li> <li>• Relaciones de haciendas del estado eclesiástico (ff. 460-506)</li> </ul>   |
| <b>EL BERRUECO</b> | 32765     | <ul style="list-style-type: none"> <li>• Interrogatorio, respuestas generales, reparos y autos de reparo (ff. 1-54)</li> <li>• Autos generales (ff. 55-118)</li> <li>• Certificado de rentas decimales (ff. 119-126)</li> </ul> ESTADO SEGLAR: <ul style="list-style-type: none"> <li>• Libro de familias (ff. 127-145)</li> <li>• Testimonio de los títulos de pertenencia de la villa. 1593 (ff. 142-160)</li> <li>• Índice del registro de haciendas (ff. 161-166)</li> <li>• Tabla de clasificación de tierras (ff. 167-169)</li> <li>• Registro de haciendas (ff. 169 vuelto-584)</li> <li>• Resúmenes (ff. 585-600).</li> </ul> ESTADO ECLESIAÍSTICO <sup>21</sup> : <ul style="list-style-type: none"> <li>• Libro de familias (ff. 601-605)</li> <li>• Tabla de clasificación de tierras (ff. 606-608)</li> <li>• Registro de haciendas (ff. 608 vuelto-663)</li> <li>• Resúmenes (ff. 664-675)</li> <li>• Relaciones de haciendas del estado seglar (ff. 676-1036)</li> <li>• Relaciones de haciendas del estado eclesiástico (ff. 1037-1077)</li> </ul> |
| <b>ESTREMERA</b>   | 32567/001 | <ul style="list-style-type: none"> <li>• Interrogatorio y respuestas generales (ff. 1-48)</li> <li>• Autos generales (ff. 49-110)</li> </ul> ESTADO SEGLAR: <ul style="list-style-type: none"> <li>• Libro de familias (ff. 111-119)</li> <li>• Enajenado de la Corona:               <ul style="list-style-type: none"> <li>○ Privilegio de compra de las alcabalas a favor de D.Rodrigo de Sandoval Silva y Mendoza. 1647 (ff. 192-266)</li> <li>○ Venta de la villa a Francisco de Mendoza (ff. 274-</li> </ul> </li> </ul>  |

<sup>21</sup> Falta el índice de haciendas del estado eclesiástico.

FUENTES PARA EL ESTUDIO DEL MADRID DIECIOCHESCO EN EL AHP DE TOLEDO

| Lugar                       | Signatura | Contenido  |
|-----------------------------|-----------|--|
|                             |           | 661)<br><ul style="list-style-type: none"> <li>Instrumentos de comprobación (Diezmos, gastos y rentas, ff.267-273)</li> </ul>  |
| <b>ESTREMER</b>             | 32569     | ESTADO SEGLAR:<br><ul style="list-style-type: none"> <li>Índice del registro de haciendas (14 hojas)</li> <li>Tabla de clasificación de tierras (ff. 1)</li> <li>Registro de haciendas (ff. 2-938)</li> <li>Resúmenes (ff. 939-953)</li> </ul>   |
| <b>ESTREMER</b>             | 32567/002 | ESTADO ECLESIAÍSTICO:<br><ul style="list-style-type: none"> <li>Índice de los registros de haciendas seglar y eclesiástico (18 hojas)</li> <li>Libro de familias (5 hojas)</li> <li>Tabla de clasificación de tierras (ff. 1)</li> <li>Registro de haciendas (ff. 2-119)</li> <li>Certificado de rentas decimales (ff. 200-201)</li> </ul>   |
| <b>ESTREMER</b>             | 32568     | <ul style="list-style-type: none"> <li>Relaciones de haciendas del estado eclesiástico (ff. 1-121)</li> <li>Relaciones de haciendas del estado seglar (ff. 1-1368)</li> </ul>  |
| <b>FUENTI-DUEÑA DE TAJO</b> | 32581/002 | <ul style="list-style-type: none"> <li>Interrogatorio y respuestas generales (27 hojas)</li> <li>Autos generales (46 hojas)</li> </ul> ESTADO SEGLAR:<br><ul style="list-style-type: none"> <li>Libro de familias (25 hojas)</li> <li>Licencia y facultad para vender la hierba del Monte Encinar. 1748 (7 hojas)</li> <li>Instrumentos de justificación (rentas y propios; paso de ganado) (4 hojas)</li> <li>Índice del registro de haciendas (6 hojas)</li> <li>Tabla de clasificación de tierras (1 hoja)</li> <li>Registro de haciendas (ff. 1-225)</li> <li>Resúmenes (ff. 226-235).</li> </ul> ESTADO ECLESIAÍSTICO:<br><ul style="list-style-type: none"> <li>Libro de familias (4 hojas)</li> <li>Índice del registro de haciendas (6 hojas)</li> <li>Tabla de clasificación de tierras (1 hoja)</li> <li>Registro de haciendas (ff. 1-109)</li> <li>Resúmenes (ff. 110-115)</li> <li>Repartimiento de la única contribución. 1771 (ff. 116-136)</li> </ul> |
| <b>FUENTI-DUEÑA DE TAJO</b> | 32582     | <ul style="list-style-type: none"> <li>Relaciones de haciendas del estado seglar (ff. 1-421)</li> <li>Relaciones de haciendas del estado eclesiástico (ff. 1-58)</li> </ul>  |
| <b>HUMANES</b>              | 32626     | <ul style="list-style-type: none"> <li>Interrogatorio y respuestas generales (ff. 1-10)</li> </ul>   |

| Lugar          | Signatura | Contenido   |
|----------------|-----------|---|
|                |           | <p>ESTADO SEGLAR:</p> <ul style="list-style-type: none"> <li>• Autos generales (19 hojas)</li> <li>• Libro de familias (17 hojas)</li> <li>• Resumen G (por oficios) (2 hojas)</li> <li>• Enajenado de la Corona: <ul style="list-style-type: none"> <li>○ Confirmación del oficio de mojona y almotacenazgo como propio del Concejo, justicia y Regimiento de la villa. 1724 (9 hojas)</li> <li>○ Privilegio del primero, segundo, tercero y cuarto uno por ciento y su jurisdicción a favor de la villa. 1674 (30 hojas)</li> </ul> </li> <li>• Índice del registro de haciendas (3 hojas)</li> <li>• Tabla de clasificación de tierras (3 hojas)</li> <li>• Registro de haciendas (ff. 1-549)</li> <li>• Resúmenes (25 hojas).</li> </ul> <p>ESTADO ECLESIASTICO:</p> <ul style="list-style-type: none"> <li>• Libro de familias (4 hojas)</li> <li>• Índice del registro de haciendas (1 hoja)</li> <li>• Tabla de clasificación de tierras (2 hojas)</li> <li>• Registro de haciendas (ff. 1-160)</li> <li>• Certificado de rentas decimales (3 hojas)</li> <li>• Resúmenes (ff. 161-175)</li> </ul> |
| <b>HUMANES</b> | 32627     | <ul style="list-style-type: none"> <li>• Relaciones de haciendas del estado seglar (ff. 1-463)</li> <li>• Relaciones de haciendas del estado eclesiástico (ff. 1-64)</li> </ul>   |
| <b>LOECHES</b> | 33527/002 | <ul style="list-style-type: none"> <li>• Interrogatorio y respuestas generales (ff. 1-20)</li> <li>• Autos generales (ff. 21-54)</li> </ul> <p>ESTADO SEGLAR:</p> <ul style="list-style-type: none"> <li>• Libro de familias (ff. 55-89)</li> <li>• Compra de las alcabalas por parte de la villa. 1616 (ff. 90-100)</li> <li>• Instrumentos auténticos (propios, vecindario, goce de la correguría, distribución de propios y tazmías) (ff. 101-107)</li> <li>• Enajenado de la Corona: Testimonio de la pertenencia de las tercias reales decimales al Duque de Sessa (ff. 108-109)</li> </ul>  |
| <b>LOECHES</b> | 32647     | <p>ESTADO SEGLAR:</p> <ul style="list-style-type: none"> <li>• Índice del registro de haciendas seglar y eclesiástico (7 hojas)</li> <li>• Tabla de clasificación de tierras (1 hoja)</li> <li>• Registro de haciendas (ff. 1-1126)</li> <li>• Índice del registro de haciendas (ff. 1127-1133)</li> <li>• Resúmenes (ff. 1134-1142)</li> </ul>   |

FUENTES PARA EL ESTUDIO DEL MADRID DIECIOCHESCO EN EL AHP DE TOLEDO

| Lugar                           | Signatura | Contenido   |
|---------------------------------|-----------|---|
| <b>LOECHES</b>                  | 32648     | <p>ESTADO ECLESIAÍSTICO:</p> <ul style="list-style-type: none"> <li>• Resúmenes (6 hojas + f. 1)</li> <li>• Libro de familias (ff. 2-4)</li> <li>• Certificado de tazmías (ff. 5-12)</li> <li>• Registro de haciendas (ff. 13-346)</li> <li>• Índice del registro de haciendas (ff. 347-349)</li> <li>• Certificado de rentas decimales (ff. 35)</li> </ul>   |
| <b>LOECHES</b>                  | 33528     | <ul style="list-style-type: none"> <li>• Relaciones de haciendas del estado seglar (ff. 1-512)</li> <li>• Relaciones de haciendas del estado eclesiástico (ff. 1-135)</li> </ul>  |
| <b>LAS ROZAS DE PUERTO REAL</b> | 32966     | <ul style="list-style-type: none"> <li>• Interrogatorio y respuestas generales (25 hojas)</li> <li>• Autos generales (ff. 1-30).</li> </ul> <p>ESTADO SEGLAR:</p> <ul style="list-style-type: none"> <li>• Libro de familias (13 hojas)</li> <li>• Instrumentos de justificación (5 hojas)</li> <li>• Relación de individuos comprendidos en lo personal (6 hojas)</li> <li>• Resumen G (por oficios) (5 hojas)</li> <li>• Índice del registro de haciendas (2 hojas)</li> <li>• Tabla de clasificación de tierras (2 hojas)</li> <li>• Registro de haciendas (ff. 1-186)</li> <li>• Resúmenes (29 hojas).</li> </ul> <p>ESTADO ECLESIAÍSTICO:</p> <ul style="list-style-type: none"> <li>• Libro de familias (3 hojas)</li> <li>• Testimonio del vecindario (1 hoja)</li> <li>• Índice del registro de haciendas (1 hoja)</li> <li>• Tabla de clasificación de tierras (1 hoja)</li> <li>• Registro de haciendas (ff. 1-74)</li> <li>• Certificado de rentas decimales (3 hojas)</li> <li>• Resúmenes (18 hojas)</li> <li>• Relaciones de haciendas del estado seglar (ff. 1-189)</li> <li>• Relaciones de haciendas del estado eclesiástico (ff. 1-47)</li> </ul> |
| <b>LOS HUE-ROS</b>              | 32620     | <ul style="list-style-type: none"> <li>• Índice de los registros de haciendas (seglar y eclesiástico) (6 hojas)</li> <li>• Interrogatorio y respuestas generales (25 hojas)</li> <li>• Autos generales, con certificado de rentas decimales (31 hojas)</li> </ul> <p>ESTADO SEGLAR:</p> <ul style="list-style-type: none"> <li>• Libro de familias (11 hojas)</li> <li>• Instrumentos de comprobación (vecindario, propios, gastos, y monte, dehesa y prado que la villa disfruta como bien propio) (11 hojas)</li> </ul>   |

| Lugar                                    | Signatura | Contenido   |
|--|-----------|---|
|  |           | <ul style="list-style-type: none"> <li>• Enajenado de la Corona: Pertenencia de las tercias decimales al Duque de Sessa (2 hojas)</li> <li>• Tabla de clasificación de tierras (2 hojas)</li> <li>• Registro de haciendas (ff. 1-531)</li> <li>• Resúmenes (9 hojas).</li> </ul> ESTADO ECLESIAÍSTICO: <ul style="list-style-type: none"> <li>• Libro de familias (4 hojas)</li> <li>• Índice del registro de haciendas (1 hoja)</li> <li>• Registro de haciendas (ff. 1-328)</li> <li>• Certificado de rentas decimales (1 hoja)</li> <li>• Resúmenes (10 hojas)</li> </ul>  |
| <b>LOS HUE-<br/>ROS</b>                  | 32621     | <ul style="list-style-type: none"> <li>• Relaciones de haciendas del estado seglar (ff. 1-203)</li> <li>• Relaciones de haciendas del estado eclesiástico (ff. 1-84)</li> </ul>   |
| <b>LOS SANTOS<br/>DE LA HU-<br/>MOSA</b> | 32993     | <ul style="list-style-type: none"> <li>• Interrogatorio y respuestas generales (ff. 1-62)</li> <li>• Autos generales (ff. 63-118)</li> </ul> ESTADO SEGLAR: <ul style="list-style-type: none"> <li>• Libro de familias (ff. 119-164)</li> <li>• Instrumentos de justificación (ff. 165-188)</li> <li>• Real Provisión para la aplicación del producto de propios a las contribuciones reales ordinarias. 1734 (ff. 189-193)</li> <li>• Privilegio por el que se aparta a la villa de la jurisdicción del Arzobispado de Toledo. 1578 (ff. 194-239)</li> <li>• Venta de la villa a Alonso Enríquez, con jurisdicción civil y criminal. Año 1579 (ff. 240-260)</li> <li>• Venta de la jurisdicción civil y criminal a la villa. Año 1589 (ff. 261-346)</li> <li>• Litigio entre agricultores y ganaderos. Se mantiene la costumbre en cuanto al aprovechamiento del coto carnívero. 1752 (ff. 347-358)</li> <li>• Concierto entre las villas de Los Santos y Alcalá de Henares sobre el aprovechamiento y jurisdicción del monte "que dicen de junto a Los Santos". Año 1611 (ff. 359-452)</li> <li>• Transacción y concordia de la villa de Los Santos con la ciudad de Alcalá de Henares sobre pastos comunes. Año 1751 (ff. 453-498)</li> <li>• Confirmación del convenio que hizo la villa de Los Santos con la ciudad de Alcalá sobre pastos comunes. Año 1751- (ff. 499-522)</li> </ul> |
| <b>LOS SANTOS<br/>DE LA HU-<br/>MOSA</b> | 32995     | ESTADO SEGLAR: <ul style="list-style-type: none"> <li>• Índice del registro de haciendas (12 hojas)</li> <li>• Tabla de clasificación de tierras (1 hoja)</li> <li>• Registro de haciendas (ff. 1-1301)</li> </ul>  |

FUENTES PARA EL ESTUDIO DEL MADRID DIECIOCHESCO EN EL AHP DE TOLEDO

| Lugar                           | Signatura | Contenido  |
|---------------------------------|-----------|--|
| <b>LOS SANTOS DE LA HU-MOSA</b> | 32996/001 | <ul style="list-style-type: none"> <li>• Resúmenes (ff. 1302-1313)</li> </ul> <b>ESTADO ECLESIAÍSTICO:</b> <ul style="list-style-type: none"> <li>• Índice del registro de haciendas (1 hoja)</li> <li>• Libro de familias (3 hojas)</li> <li>• Tabla de clasificación de tierras (1 hoja)</li> <li>• Registro de haciendas (ff. 1-229)</li> <li>• Certificado de rentas decimales (ff. 230-233)</li> <li>• Resúmenes (ff. 234-243)</li> </ul>   |
| <b>LOS SANTOS DE LA HU-MOSA</b> | 32994     | <ul style="list-style-type: none"> <li>• Relaciones de haciendas del estado eclesiástico (ff. 1-136)</li> <li>• relaciones de haciendas del estado seglar (ff. 1-760)</li> </ul>   |
| <b>MAJADILLAS</b>               | 32668/002 | <ul style="list-style-type: none"> <li>• Interrogatorio y respuestas generales (16 hojas)</li> <li>• Autos generales (19 hojas)</li> </ul> <b>ESTADO SEGLAR:</b> <ul style="list-style-type: none"> <li>• Libro de familias (6 hojas)</li> <li>• Resumen G (por oficios) (4 hojas)</li> <li>• Instrumentos de justificación (cuentas de propios, vecindario) (5 hojas)</li> <li>• Índices de los registros de haciendas (estado seglar y eclesiástico) (2 hojas)</li> <li>• Tabla de clasificación de tierras (3 hojas)</li> <li>• Registro de haciendas (ff. 1-42)</li> <li>• Resúmenes (ff. 43-57)</li> <li>• Enajenado de la corona (alcabalas a favor de la Marquesa de Villena) (ff. 58-61).</li> </ul> <b>ESTADO ECLESIAÍSTICO:</b> <ul style="list-style-type: none"> <li>• Tabla de clasificación de tierras (ff. 62-63)</li> <li>• Registro de haciendas (ff. 64-73)</li> <li>• Resúmenes (ff. 74-82)</li> <li>• Relaciones de haciendas del estado seglar (ff. 83-139)</li> <li>• Relaciones de haciendas del estado eclesiástico (ff. 140-146)</li> </ul> |
| <b>MORATA DE TAJUÑA</b>         | 32811     | <ul style="list-style-type: none"> <li>• Índice del registro de haciendas del estado seglar (10 hojas)</li> <li>• Interrogatorio y respuestas generales (ff. 1-16)</li> <li>• Autos generales (ff. 1-58)</li> </ul> <b>ESTADO SEGLAR:</b> <ul style="list-style-type: none"> <li>• Instrumentos de justificación: <ul style="list-style-type: none"> <li>○ Testimonio de gastos (ff. 1-2)</li> <li>○ Cédula Real concediendo a la villa la administración de arbitrios. 1664 (ff. 3-11)</li> <li>○ Concesión de licencia a la villa de Morata para que pueda repartir anualmente entre sus vecinos los gastos</li> </ul> </li> </ul>   |

| Lugar                   | Signatura | Contenido   |
|-------------------------|-----------|---|
|                         |           | <p>comunes. 1747 (ff. 12-16)</p> <ul style="list-style-type: none"> <li>• Enajenado de la corona: Tercias reales decimales a favor del Duque de Sessa (2 hojas)</li> <li>• Libro de familias (52 hojas)</li> <li>• Venta de la jurisdicción y vasallaje, escribanías y rentas jurisdiccionales al Marqués de Leganés por parte del Concejo. 1633 (183 hojas)</li> <li>• Resúmenes (7 hojas)</li> <li>• Registro de haciendas. Tomo I (ff. 1-108)</li> </ul>   |
| <b>MORATA DE TAJUÑA</b> | 32812     | <p>ESTADO SEGLAR:</p> <ul style="list-style-type: none"> <li>• Registro de haciendas. Tomo II (ff. 109-434)</li> <li>• Resúmenes (9 hojas)</li> <li>• Cotejos y reconocimientos de casas, edificios y solares de las haciendas seglares y eclesiásticas (ff. 1-248)<sup>22</sup></li> </ul>   |
| <b>MORATA DE TAJUÑA</b> | 32813/001 | <p>ESTADO ECLESIAÍSTICO:</p> <ul style="list-style-type: none"> <li>• Índice del registro de haciendas (2 hojas)</li> <li>• Libro de familias (ff. 1-3)</li> <li>• Resúmenes (5 hojas)</li> <li>• Tabla de clasificación de tierras (5 hojas)</li> <li>• Registro de haciendas (ff. 1-86)</li> <li>• Certificado de rentas decimales (ff. 87-91)</li> <li>• Resúmenes (ff. 92-95)</li> </ul>  |
| <b>MORATA DE TAJUÑA</b> | 33535     | <ul style="list-style-type: none"> <li>• Relaciones de haciendas del estado eclesiástico (ff. 1-106)</li> <li>• Relaciones de haciendas del estado seglar (por orden alfabético) (ff. 107-863)</li> </ul>   |
| <b>MÓSTOLES</b>         | 32813/002 | <ul style="list-style-type: none"> <li>• Interrogatorio y respuestas generales (ff. 1-50)</li> <li>• Autos generales (ff. 1-48)</li> </ul> <p>ESTADO SEGLAR:</p> <ul style="list-style-type: none"> <li>• Libro de familias (55 hojas)</li> <li>• Resumen G (por oficios) (3 hojas)</li> <li>• Enajenado de la corona: <ul style="list-style-type: none"> <li>○ Compra de los cuatro unos por ciento, por Diego Fernández Tinoco al rey 1671 (ff. 1-64)</li> <li>○ Privilegio, merced y venta, a favor de la villa, de las alcabalas de su término y jurisdicción. 1567 (ff. 1-48)</li> <li>○ Redención de juros sobre las alcabalas de la villa y de su despoblado de Lucero, 1667 (7 hojas)</li> <li>○ Venta del servicio ordinario y extraordinario a Pedro Fernández Tinoco. 1666, 1667 y 1672 (ff. 1-72 + 9 hojas)</li> <li>○ Privilegio de su jurisdicción, a favor de la villa,</li> </ul> </li> </ul> |

<sup>22</sup> Es un verdadero callejero de la villa.

FUENTES PARA EL ESTUDIO DEL MADRID DIECIOCHESCO EN EL AHP DE TOLEDO

| Lugar                         | Signatura           | Contenido   |
|-------------------------------|---------------------|---|
|                               |                     | eximiéndola de la de Toledo. 1565 (ff. 1-25)<br><ul style="list-style-type: none"> <li>○ Título de pertenencia de una de las tres escribanías de la villa. 1715 (ff. 1-19)</li> </ul>   |
| <b>MÓSTOLES</b>               | 32814               | ESTADO SEGLAR: <ul style="list-style-type: none"> <li>• Índice del registro de haciendas (12 hojas)</li> <li>• Tabla de clasificación de tierras (1 hoja)</li> <li>• Índice del registro de haciendas (4 hojas)</li> <li>• Registro de haciendas (ff. 1-251)</li> <li>• Certificado de rentas decimales (ff. 252-253)</li> <li>• Resúmenes (ff. 254-286)</li> </ul>   |
| <b>MÓSTOLES</b>               | 32813/003           | ESTADO ECLESIAÍSTICO: <ul style="list-style-type: none"> <li>• Libro de familias (3 hojas)</li> <li>• Tabla de clasificación de tierras (1 hoja)</li> <li>• Índice del registro de haciendas (4 hojas)</li> <li>• Registro de haciendas (ff. 1-251)</li> <li>• Certificado de rentas decimales (ff. 252-253)</li> <li>• Resúmenes (ff. 254-286)</li> </ul>  |
| <b>MÓSTOLES</b>               | 32815               | <ul style="list-style-type: none"> <li>• Relaciones de haciendas del estado eclesiástico (ff. 1-186)</li> <li>• Copia de la averiguación general de todos los fondos de los estados seglar y eclesiástico. Año 1771 (42 hojas)</li> <li>• Copia del repartimiento de la única contribución. Año 1771 (78 hojas)</li> <li>• Relaciones de haciendas del estado seglar (ff. 1-1019)</li> </ul>  |
| <b>MÓSTOLES (despoblados)</b> | 33082 <sup>23</sup> | <ul style="list-style-type: none"> <li>• LUCERO: <ul style="list-style-type: none"> <li>○ Respuestas generales (14 hojas) -Autos generales (ff. 1-8).</li> </ul> </li> </ul> ESTADO SEGLAR: <ul style="list-style-type: none"> <li>▪ Tabla de clasificación de tierras (2 hojas)</li> <li>▪ Índice del registro de haciendas (4 hojas)</li> <li>▪ Registro de haciendas (ff. 1-133)</li> <li>▪ Resúmenes (12 hojas).</li> </ul> ESTADO ECLESIAÍSTICO: <ul style="list-style-type: none"> <li>▪ Tabla de clasificación de tierras (1 hoja)</li> <li>▪ Índice del registro de haciendas (1 hoja)</li> <li>▪ Registros de haciendas (ff. 1-23)</li> <li>▪ Certificado de rentas decimales (ff. 24-26)</li> <li>▪ Resúmenes (ff. 27-33)</li> <li>▪ Relaciones de haciendas del estado seglar (143 hojas)</li> </ul> |

<sup>23</sup> Se trata del tomo IX de los despoblados de Toledo, que incluye el mencionado de Lucero, cerca de Móstoles.

| Lugar   | Signatura | Contenido   |
|---|-----------|---|
| <b>OLMEDA DE LA CEBOLLA, con NUEVO BAZTÁN</b> | 32870     | <ul style="list-style-type: none"> <li>▪ Relaciones de haciendas del estado eclesiástico (22 hojas).</li> <li>• Interrogatorio y respuestas generales (ff. 1-38)</li> <li>• Autos generales (ff. 39-93)</li> <li>ESTADO SEGLAR:</li> <li>• Libro de familias (ff. 94-124)</li> <li>• Enajenado de la corona: (f. 125) <ul style="list-style-type: none"> <li>○ Venta de la jurisdicción, señorío y vasallaje de la villa, por parte de la Marquesa de la Olmeda, a Juan Goyeneche. 1714 (ff. 126-151)</li> <li>○ Real Cédula por la que se confirma y ratifica la posesión de las alcabalas y del primero y segundo unos por ciento de ellas, por parte de Juan Goyeneche. 1710 (ff. 152-159)</li> <li>○ Facultad para el acotamiento y cerramiento de cuatro mil fanegas de tierra inmediatas al término redondo (Nuevo Baztán) de la jurisdicción de Olmeda, a favor de Juan Goyeneche. 1713 (ff. 160-166)</li> <li>○ Convenio entre la villa de Olmeda y Juan Goyeneche. 1731 (ff. 167-178)</li> </ul> </li> <li>• Instrumentos de justificación (vecindario, tazmías, propios y gastos) (ff. 179-205)</li> <li>• Relación de los bienes, cargos... enajenados de la corona (ff. 206-207)</li> <li>• Índice del registro de haciendas (ff. 208-209)</li> <li>• Tabla de clasificación de tierras (1 hoja)</li> <li>• Registro de haciendas de Olmeda de la Cebolla (ff. 1-102)</li> <li>• Registro de haciendas del Nuevo Baztán, con índice de propietarios (ff. 1-38)</li> <li>• Resumen de Olmeda y Nuevo Baztán (ff. 1-16).</li> <li>ESTADO ECLESIASTICO:</li> <li>• Libro de familias (1 hoja)</li> <li>• Índice del registro de haciendas de Olmeda (1 hoja)</li> <li>• Tabla de clasificación de tierras (1 hoja)</li> <li>• Registro de haciendas de Olmeda (ff. 1-31)</li> <li>• Índice del registro de haciendas de Nuevo Baztán (1 hoja)</li> <li>• Registro de haciendas de Nuevo Baztán (ff. 1-7)</li> <li>• Resúmenes (ff. 1-12)</li> <li>• Relaciones de haciendas del estado seglar de Olmeda (ff. 1-147)</li> <li>• Relaciones de haciendas del estado seglar de Nuevo Baztán (ff. 148-235)</li> <li>• Relaciones de haciendas del estado eclesiástico</li> </ul> |

FUENTES PARA EL ESTUDIO DEL MADRID DIECIOCHESCO EN EL AHP DE TOLEDO

| Lugar                                   | Signatura | Contenido  |
|---|-----------|--|
| <b>ORUSCO</b>                           | 32881     | <p>(Olmeda y Nuevo Baztán) (ff. 1-16)</p> <ul style="list-style-type: none"> <li>• Índices de los registros de haciendas (seglar y eclesiástico) (8 hojas)</li> <li>• Interrogatorio y respuestas generales (34 hojas)</li> <li>• Autos generales (36 hojas)</li> </ul> <p>ESTADO SEGLAR:</p> <ul style="list-style-type: none"> <li>• Libro de familias (32 hojas)</li> <li>• Instrumentos de comprobación y justificación (vecindario, nombramiento de peritos, propios y gastos) (13 hojas)</li> <li>• Enajenado de la corona: Tercias reales decimales a favor del Duque de Sessa (2 hojas)</li> <li>• Tabla de clasificación de tierras (ff. 1-2)</li> <li>• Registro de haciendas (ff. 3-424)</li> <li>• Resúmenes (17 hojas).</li> </ul> <p>ESTADO ECLESIASTICO:</p> <ul style="list-style-type: none"> <li>• Libro de familias (3 hojas)</li> <li>• Índice del registro de haciendas (1 hoja)</li> <li>• Tabla de clasificación de tierras (2 hojas)</li> <li>• Registro de haciendas (ff. 1-102)</li> <li>• Resúmenes (6 hojas)</li> <li>• Relaciones de haciendas del estado seglar (ff. 1-359)</li> <li>• Relaciones de haciendas del estado eclesiástico (ff. 1-50)</li> </ul> |
| <b>PARACUE-<br/>LLOS DEL<br/>JARAMA</b> | 32887     | <ul style="list-style-type: none"> <li>• Índices de los registros de haciendas (seglar y eclesiástico) (6 hojas)</li> <li>• Autos generales (43 hojas)</li> <li>• Certificado de rentas decimales (3 hojas)</li> </ul> <p>ESTADO SEGLAR:</p> <ul style="list-style-type: none"> <li>• Libro de familias (27 hojas)</li> <li>• Interrogatorio y respuestas generales (29 hojas)</li> <li>• Índice del registro de haciendas (4 hojas)</li> <li>• Tabla de clasificación de tierras (1 hoja)</li> <li>• Registro de haciendas (ff. 1-572)</li> <li>• Resúmenes (11 hojas).</li> </ul> <p>ESTADO ECLESIASTICO:</p> <ul style="list-style-type: none"> <li>• Libro de familias (4 hojas)</li> <li>• Índice del registro de haciendas (2 hojas)</li> <li>• Tabla de clasificación de tierras (1 hoja)</li> <li>• Registro de haciendas (ff. 1-344)</li> <li>• Instrumentos de comprobación (testimonios de propios y gastos) (ff. 345-349)</li> <li>• Resúmenes (ff. 350-355)</li> </ul>  |
| <b>PARACUE-</b>                         | 32888     | <ul style="list-style-type: none"> <li>• Relaciones de haciendas del estado seglar (ff. 1-</li> </ul>  |

| Lugar                        | Signatura | Contenido  |
|------------------------------|-----------|--|
| <b>LLOS DEL JARAMA</b>       |           | 436) <ul style="list-style-type: none"> <li>• Relaciones de haciendas del estado eclesiástico (ff. 437-579)</li> </ul>   |
| <b>PERALES DE TAJUÑA</b>     | 32899     | <ul style="list-style-type: none"> <li>• Índices de los registros de haciendas (seglar y eclesiástico) (16 hojas)</li> <li>• Interrogatorio y respuestas generales (13 hojas)</li> <li>• Autos generales (31 hojas)</li> </ul> <b>ESTADO SEGLAR:</b> <ul style="list-style-type: none"> <li>• Libro de familias (43 hojas)</li> <li>• Enajenado de la corona: <ul style="list-style-type: none"> <li>○ Confirmación y aprobación de la venta de la jurisdicción, señorío y vasallaje de la villa a favor del Marqués de Leganés. 1695 (7 hojas)</li> <li>○ Escritura de venta de la villa al Marqués de Leganés. Año 1694 (ff. 1-30)</li> <li>○ Licencia dada a la villa para poder vender la jurisdicción, señorío y vasallaje. 1692 (ff. 31-438)</li> </ul> </li> <li>• Resúmenes (6 hojas)</li> <li>• Tabla de clasificación de tierras (1 hoja)</li> <li>• Registro de haciendas (ff. 1-569)</li> <li>• Resúmenes (7 hojas).</li> </ul> <b>ESTADO ECLESIÁSTICO:</b> <ul style="list-style-type: none"> <li>• Libro de familias (3 hojas)</li> <li>• Resúmenes (5 hojas)</li> <li>• Índice del registro de haciendas (1 hoja)</li> <li>• Tabla de clasificación de tierras (1 hoja)</li> <li>• Registro de haciendas (ff. 1-84)</li> <li>• Certificado de rentas decimales (ff. 85-92)</li> <li>• Resúmenes (ff. 93-95)</li> <li>• Relaciones de haciendas del estado seglar (ff. 1-359)</li> <li>• Relaciones de haciendas del estado eclesiástico (ff. 1-50)</li> </ul> |
| <b>PERALES DE TAJUÑA</b>     | 32900     | <ul style="list-style-type: none"> <li>• Relaciones de haciendas (ff. 1-87)</li> <li>• Relaciones de haciendas del estado seglar (ff. 1-878)</li> </ul>  |
| <b>PEZUELA DE LAS TORRES</b> | 32901/001 | <ul style="list-style-type: none"> <li>• Interrogatorio, respuestas generales, reparo y autos de reparos (ff. 1-76)</li> <li>• Autos generales (ff. 77-102)</li> </ul> <b>ESTADO SEGLAR:</b> <ul style="list-style-type: none"> <li>• Libro de familias (ff. 103-158)</li> <li>• Instrumentos de comprobación (vecindario y propios) (ff. 159-168)</li> <li>• Enajenado de la corona: <ul style="list-style-type: none"> <li>○ Título de las alcabalas de la villa. 1715 (ff. 169-</li> </ul> </li> </ul>  |

FUENTES PARA EL ESTUDIO DEL MADRID DIECIOCHESCO EN EL AHP DE TOLEDO

| Lugar                        | Signatura | Contenido  |
|------------------------------|-----------|--|
|                              |           | 179)<br><ul style="list-style-type: none"> <li>○ Escritura de compra del señorío de la villa, 1703 (ff. 180-187)</li> <li>○ Información sobre el derecho de correduría, almocacenazgo y fiel medidor, 1753 (ff. 188-193)</li> <li>○ Tercias reales decimales a favor del Duque de Sessa (ff. 194-195)</li> </ul>   |
| <b>PEZUELA DE LAS TORRES</b> | 32902     | ESTADO SEGLAR: <ul style="list-style-type: none"> <li>• Índice del registro de haciendas (5 hojas)</li> <li>• Tabla de clasificación de tierras (1 hoja)</li> <li>• Registro de haciendas. Tomo I (ff. 1-609)</li> </ul>   |
| <b>PEZUELA DE LAS TORRES</b> | 32903     | ESTADO SEGLAR: <ul style="list-style-type: none"> <li>• Registro de haciendas. Tomo II (ff. 610-1309)</li> <li>• Resúmenes (ff. 1310-1319)</li> </ul>  |
| <b>PEZUELA DE LAS TORRES</b> | 32901/002 | ESTADO ECLESIAÍSTICO: <ul style="list-style-type: none"> <li>• Índice del registro de haciendas (2 hojas)</li> <li>• Libro de familias (5 hojas)</li> <li>• Tabla de clasificación de tierras (f. 1)</li> <li>• Registro de haciendas (ff. 2-459)</li> <li>• Certificado de rentas decimales (ff. 460-465)</li> <li>• Resúmenes (ff. 466-479)</li> </ul>   |
| <b>PEZUELA DE LAS TORRES</b> | 32904     | <ul style="list-style-type: none"> <li>• Relaciones de haciendas del estado eclesiástico (ff. 1-204)</li> <li>• Relaciones de haciendas del estado seglar (ff. 1-772)</li> </ul>   |
| <b>PINTO</b>                 | 32905     | <ul style="list-style-type: none"> <li>• Interrogatorio y respuestas generales (ff. 1-41)</li> <li>• Autos generales (ff. 42-146)</li> </ul> ESTADO SEGLAR: <ul style="list-style-type: none"> <li>• Libro de familias (ff. 147-295+1 hoja)</li> <li>• Enajenado de la corona: <ul style="list-style-type: none"> <li>○ Carta de venta y privilegio respecto a los derechos del primero, segundo, tercero y cuarto unos por ciento a favor de la villa. 1694 (ff. 296-339)</li> <li>○ Pleito entre la villa y el fiscal a causa de la renovación de los cuatro unos por ciento. Año 1706 (ff. 340-416)</li> <li>○ Venta a la villa de Pinto de los oficios de correduría y mojonería, que llaman peso y romana. 1610 (ff. 417-425)</li> </ul> </li> <li>• Instrumentos de justificación (propios) (1 hoja)</li> <li>• Enajenado de la corona (continuación): <ul style="list-style-type: none"> <li>○ Licencia y facultad dada a la justicia ordinaria de la villa para repartir entre los vecinos las cantidades correspondientes a gastos públicos. 1717 (ff. 426-429)</li> <li>○ Servicio ordinario y extraordinario de quince al millar de la villa (ff. 430-431)</li> </ul> </li> </ul> |

| Lugar                  | Signatura | Contenido   |
|------------------------|-----------|---|
|                        |           | <ul style="list-style-type: none"> <li>• Registro de haciendas. Tomo I: Vecinos de Getafe con propiedades en Pinto (ff. 432-538)</li> <li>• Notificación de los resuelto por la Real Junta a los alcaldes y regidores de Getafe (ff. 539-543)</li> <li>• Averiguación de los fondos de Getafe. Año 1771 (ff. 544-550)</li> </ul>  |
| <b>PINTO</b>           | 32907     | ESTADO SEGLAR: <ul style="list-style-type: none"> <li>• Índice del registro de haciendas (11 hojas)</li> <li>• Tabla de clasificación de tierras (1 hoja)</li> <li>• Registro de haciendas. Tomo I (ff. 1-1149)</li> </ul>  |
| <b>PINTO</b>           | 32908     | ESTADO SEGLAR: <ul style="list-style-type: none"> <li>• Registro de haciendas. Tomo II (ff. 1150-1949)</li> <li>• Resúmenes (ff. 1950-1959)</li> </ul>  |
| <b>PINTO</b>           | 32909     | ESTADO ECLESIAÍSTICO: <ul style="list-style-type: none"> <li>• Índice del registro de haciendas (3 hojas)</li> <li>• Libro de familias (11 hojas)</li> <li>• Tabla de clasificación de tierras (f. 1)</li> <li>• Registro de haciendas (ff. 2-837)</li> <li>• Resúmenes (ff. 838-844)</li> </ul>  |
| <b>PINTO</b>           | 32906     | <ul style="list-style-type: none"> <li>• Relaciones de haciendas del estado eclesiástico (ff. 1-449)</li> <li>• Relaciones de haciendas del estado seglar (ff. 1-1660)</li> </ul>   |
| <b>POZUELO DEL REY</b> | 32916/001 | <ul style="list-style-type: none"> <li>• Interrogatorio y respuestas generales (ff. 1-59)</li> <li>• Autos generales (ff. 60-119)</li> </ul> ESTADO SEGLAR: <ul style="list-style-type: none"> <li>• Libro de familias (ff. 120-192)</li> <li>• Enajenado de la Corona: Cédula de confirmación de las tercias a favor del Marqués de Aguilar. 1709 (ff. 193-205)</li> <li>• Instrumentos auténticos (rentas y propios) (ff. 206-221)</li> <li>• Enajenado de la corona (continuación):               <ul style="list-style-type: none"> <li>○ Venta de la jurisdicción, señorío y vasallaje de la villa al Conde de Oñate. Año 1657 (ff. 222-279)</li> <li>○ Concesión a Beltrán de Guevara, Marqués de Campo Real, de la posesión, administración y cobro de las alcabalas a la villa. 1652 (ff. 280-306)</li> <li>○ Cédula Real por la que se reconoce a la villa de Pozuelo la mitad del montecillo que comparte con la villa de Torres. Año 1614 (ff. 307-322)</li> </ul> </li> </ul> |
| <b>POZUELO DEL REY</b> | 32917     | ESTADO SEGLAR: <ul style="list-style-type: none"> <li>• Índice del registro de haciendas (9 hojas)</li> <li>• Tabla de clasificación de tierras (1 hoja)</li> <li>• Registro de haciendas. Tomo I (ff. 1-989)</li> </ul>  |

FUENTES PARA EL ESTUDIO DEL MADRID DIECIOCHESCO EN EL AHP DE TOLEDO

| Lugar                  | Signatura | Contenido  |
|------------------------|-----------|--|
| <b>POZUELO DEL REY</b> | 32918     | ESTADO SEGLAR: <ul style="list-style-type: none"> <li>• Registro de haciendas. Tomo II (ff. 990-1911)</li> <li>• Resúmenes (ff. 1912-1931)</li> </ul>  |
| <b>POZUELO DEL REY</b> | 32916/002 | ESTADO ECLESIAÍSTICO: <ul style="list-style-type: none"> <li>• Índice del registro de haciendas (9 hojas)</li> <li>• Libro de familias (6 hojas)</li> <li>• Tabla de clasificación de tierras (1 hoja)</li> <li>• Registro de haciendas (ff. 1-184)</li> <li>• Resúmenes (ff. 185-202)</li> </ul>  |
| <b>POZUELO DEL REY</b> | 32919     | -Relaciones de haciendas del estado eclesiástico (ff. 1-73) -<br>Relaciones de haciendas del estado seglar (ff. 1-739)   |
| <b>REDUEÑA</b>         | 32951     | <ul style="list-style-type: none"> <li>• Índice del registro de haciendas seglar (5 hojas)</li> <li>• Interrogatorio, respuestas generales (20 hojas)</li> <li>• Autos generales (47 hojas)</li> </ul> ESTADO SEGLAR: <ul style="list-style-type: none"> <li>• Libro de familias (9 hojas)</li> <li>• Títulos de pertenencia de la villa: Privilegio a favor de la villa de Redueña desmembrándola de la jurisdicción del Arzobispado de Toledo y de la villa de Uceda. 1580 (11 hojas)</li> <li>• Tabla de clasificación de tierras (f. 1)</li> <li>• Registro de haciendas (ff. 2-219)</li> <li>• Resúmenes (8 hojas).</li> </ul> ESTADO ECLESIAÍSTICO: <ul style="list-style-type: none"> <li>• Libro de familias (3 hojas)</li> <li>• Tabla de clasificación de tierras (f. 1)</li> <li>• Registro de haciendas (falta el índice del registro de haciendas) (ff. 2-53)</li> <li>• Certificado de rentas decimales (ff. 53 vuelto-59)</li> <li>• Resúmenes (ff. 60-67)</li> <li>• Relaciones de haciendas del estado seglar (ff. 1-327)</li> <li>• Relaciones de haciendas del estado eclesiástico (ff. 328-384)</li> </ul> |
| <b>SANTORCAZ</b>       | 33540/005 | <ul style="list-style-type: none"> <li>• Interrogatorio y respuestas generales (ff.1-29)</li> <li>• Autos generales (ff. 30-66)</li> </ul> ESTADO SEGLAR: <ul style="list-style-type: none"> <li>• Libro de familias (ff. 67-107)</li> <li>• Instrumentos de justificación (ff. 108-121)</li> <li>• Enajenado de la Corona: Cédula de confirmación a Ambrosio García González del oficio de escribano de millones, alcabalas y demás rentas reales. 1742 (ff. 122-131)</li> </ul>  |
| <b>SANTORCAZ</b>       | 32980     | ESTADO SEGLAR: <ul style="list-style-type: none"> <li>• Índice del registro de haciendas del estado seglar (7 hojas)</li> </ul>  |

| Lugar                      | Signatura | Contenido  |
|----------------------------|-----------|--|
|                            |           | <ul style="list-style-type: none"> <li>• Tabla de clasificación de tierras (f. 1)</li> <li>• Registro de haciendas (ff. 2-1199)</li> <li>• Resúmenes (ff. 1200-1212)</li> </ul>  |
| <b>SANTORCAZ</b>           | 32979/002 | <p>ESTADO ECLESIAÍSTICO:</p> <ul style="list-style-type: none"> <li>• Índice del registro de haciendas (3 hojas)</li> <li>• Libro de familias (ff. 1-3)</li> <li>• Tabla de clasificación de tierras (ff. 4-5)</li> <li>• Registro de haciendas (ff. 6-297)</li> <li>• Resúmenes (ff. 298-309)</li> </ul>  |
| <b>SANTORCAZ</b>           | 32981     | <ul style="list-style-type: none"> <li>• Relaciones de haciendas del estado eclesiástico (ff. 1-46)</li> <li>• Relaciones de haciendas del estado seglar (ff. 1-706)</li> </ul>  |
| <b>TALAMANCA DE JARAMA</b> | 33007     | <ul style="list-style-type: none"> <li>• Índice del registro de haciendas del estado seglar (13 hojas)</li> <li>• Interrogatorio y respuestas generales (67 hojas)</li> <li>• Autos generales (73 hojas)</li> </ul> <p>ESTADO SEGLAR:</p> <ul style="list-style-type: none"> <li>• Libro de familias (32 hojas)</li> <li>• Testimonios (3 hojas)</li> <li>• Confirmación del privilegio concedido a la Cartuja de El Paular, de Segovia, por Enrique III y Juan II para el goce y percepción de las tercias reales de los Arciprestazgos de Talamanca, Uceda y otras partes. 1707 (16 hojas)</li> <li>• Registro de haciendas (ff. 1-677)</li> <li>• Resúmenes (ff. 678-700).</li> </ul> <p>ESTADO ECLESIAÍSTICO:</p> <ul style="list-style-type: none"> <li>• Índice del registro de haciendas (2 hojas)</li> <li>• Libro de familias (435-440)</li> <li>• Registro de haciendas (ff. 1-386)</li> <li>• Certificado de rentas decimales (ff. 387-417)</li> <li>• Resúmenes (ff. 418-434)</li> </ul> |
| <b>TALAMANCA DE JARAMA</b> | 33008     | <ul style="list-style-type: none"> <li>• Relaciones de haciendas del estado seglar (ff. 1-606)</li> <li>• Relaciones de haciendas del estado eclesiástico (ff. 607-791)</li> </ul>   |
| <b>TIELMES</b>             | 33049     | <ul style="list-style-type: none"> <li>• Índice del registro de haciendas del estado seglar (5 hojas)</li> <li>• Interrogatorio, respuestas generales, reparos y autos de reparo (46 hojas)</li> <li>• Autos generales (43 hojas)</li> </ul> <p>ESTADO SEGLAR:</p> <ul style="list-style-type: none"> <li>• Libro de familias (28 hojas)</li> <li>• Instrumentos auténticos (18 hojas)</li> <li>• Enajenado de la Corona: Tercias reales decimales a</li> </ul>  |

FUENTES PARA EL ESTUDIO DEL MADRID DIECIOCHESCO EN EL AHP DE TOLEDO

| Lugar                    | Signatura | Contenido   |
|--------------------------|-----------|---|
|                          |           | favor del Duque de Sessa (2 hojas) <ul style="list-style-type: none"> <li>• Tabla de tierras (1 hoja)</li> <li>• Registro de haciendas (ff. 1-227)</li> <li>• Resúmenes (11 hojas).</li> </ul> ESTADO ECLESIAÍSTICO: <ul style="list-style-type: none"> <li>• Índice del registro de haciendas (1 hoja)</li> <li>• Libro de familias (3 hojas)</li> <li>• Tabla de clasificación de tierras (1 hoja)</li> <li>• Registro de haciendas (ff. 1-57)</li> <li>• Certificado de rentas decimales (ff. 58-71)</li> <li>• Resúmenes (ff. 72-78)</li> <li>• Relaciones de haciendas del estado seglar (ff. 79-320)</li> <li>• Relaciones de haciendas del estado eclesiástico (ff. 321-362)</li> </ul>  |
| <b>TORREJÓN DE ARDOZ</b> | 33098/002 | <ul style="list-style-type: none"> <li>• Interrogatorio y respuestas generales (f. 1-52)</li> <li>• Autos generales (ff. 53-88)</li> </ul> ESTADO SEGLAR: <ul style="list-style-type: none"> <li>• Libro de familias (ff. 89-233)</li> <li>• Instrumentos de justificación (ff. 130-133)</li> <li>• Privilegio por el que se venden a la villa de Torrejón las alcabalas con la obligación de pagar los juros al Colegio Mayor de San Ildefonso y Monasterio de Santa Clara de Alcalá de Henares y al Hospital de Santa Cruz de Toledo. 1610 (ff. 134-205)</li> <li>• Autos de confirmación practicados a petición de Francisco Lorenzo Vázquez, Procurador General de la villa de Torrejón y su común, sobre la propiedad del oficio de fiel medidor, correduría y saca, enajenados de la Real Corona. Año 1752 (ff. 206-214)</li> <li>• Enajenados de la Corona:                             <ul style="list-style-type: none"> <li>○ Tercias reales decimales a favor del Duque de Sessa (ff. 215-216)</li> <li>○ Tercias reales a favor del Marqués de Villa de Poza (ff. 217-218)</li> </ul> </li> </ul> |
| <b>TORREJÓN DE ARDOZ</b> | 33100     | ESTADO SEGLAR: <ul style="list-style-type: none"> <li>• Índice del registro de haciendas (8 hojas)</li> <li>• Tabla de clasificación de tierras (1 hoja)</li> <li>• Registro de haciendas. Tomo I (ff. 1-498)</li> </ul>  |
| <b>TORREJÓN DE ARDOZ</b> | 33101     | ESTADO SEGLAR: <ul style="list-style-type: none"> <li>• Registro de haciendas. Tomo II (ff. 499-1059)</li> <li>• Resúmenes de ambos estados (ff. 1060-1068)</li> </ul>  |
| <b>TORREJÓN DE ARDOZ</b> | 33102/001 | ESTADO ECLESIAÍSTICO: <ul style="list-style-type: none"> <li>• Índice del registro de haciendas (ff. 1-2)</li> <li>• Libro de familias (ff. 3-9)</li> </ul>   |

| Lugar                    | Signatura | Contenido   |
|--------------------------|-----------|---|
|                          |           | <ul style="list-style-type: none"> <li>• Tabla de clasificación de tierras (1 hoja)</li> <li>• Registro de haciendas (ff. 1-454)</li> <li>• Certificado de rentas decimales (ff. 455-459)</li> </ul>  |
| <b>TORREJÓN DE ARDOZ</b> | 33099     | <ul style="list-style-type: none"> <li>• Registro de haciendas del estado seglar (ff. 1-895)</li> <li>• Registro de haciendas del estado eclesiástico (ff. 2-235)</li> </ul>  |
| <b>TORRELA-GUNA</b>      | 33102/002 | <ul style="list-style-type: none"> <li>• Interrogatorio, respuestas generales, reparos y autos de reparo (ff. 1-65)</li> <li>• Autos generales (ff. 66-140)</li> </ul> <p>ESTADO SEGLAR:</p> <ul style="list-style-type: none"> <li>• Libro de familias (ff. 141-181)</li> <li>• Títulos de pertenencia: <ul style="list-style-type: none"> <li>○ Concesión a favor de la villa de la dehesa de Valgallejo. 1475 (ff. 182-194)</li> <li>○ Poder de venta, compra (por parte de la villa) y confirmación del oficio de escribano de millones, 1665, 1724 (ff. 195-208)</li> <li>○ Título de fiel medidor, comprado por la villa. 1683. Confirmación de 1724 (ff. 209-223)</li> <li>○ Información realizada por la villa, respecto a la propiedad de los derechos de mojonería, almotacenazgo y correduría. Provisiones para que se detenga el embargo de dichos oficios. Asiento del concierto entre la villa y Felipe II. Auto y subasta de los mismos. 1615 (ff. 224-270)</li> <li>○ Concesión para que la villa pueda proveerse de medios para la compra de su jurisdicción. 1574 (ff. 271-291)</li> </ul> </li> <li>• Certificaciones (ff. 292-295)</li> </ul> |
| <b>TORRELA-GUNA</b>      | 33104     | <p>ESTADO SEGLAR:</p> <ul style="list-style-type: none"> <li>• Índice del registro de haciendas (9 hojas)</li> <li>• Tabla de clasificación de tierras (f. 1)</li> <li>• Registro de haciendas. Tomo I (ff. 1-684)</li> </ul>   |
| <b>TORRELA-GUNA</b>      | 33105     | <p>ESTADO SEGLAR:</p> <ul style="list-style-type: none"> <li>• Registro de haciendas. Tomo II (ff. 685-1325)</li> <li>• Resúmenes (ff. 1326-1337)</li> </ul>  |
| <b>TORRELA-GUNA</b>      | 33103     | <ul style="list-style-type: none"> <li>• Relaciones de haciendas del estado seglar (ff. 1-995)</li> <li>• Relaciones de haciendas del estado eclesiástico (ff. 1-212)</li> </ul> <p>ESTADO ECLESIASTICO:</p> <ul style="list-style-type: none"> <li>• Relaciones de haciendas (ff. 1-211)</li> </ul>  |
| <b>TORRELA-GUNA</b>      | 33106/001 | <p>ESTADO ECLESIASTICO:</p> <ul style="list-style-type: none"> <li>• Índice del registro de haciendas (3 hojas)</li> <li>• Libro de familias (ff. 1-4)</li> <li>• Tabla de clasificación de tierras (ff. 5-6)</li> </ul>  |

FUENTES PARA EL ESTUDIO DEL MADRID DIECIOCHESCO EN EL AHP DE TOLEDO

| Lugar                    | Signatura | Contenido   |
|--------------------------|-----------|---|
|                          |           | <ul style="list-style-type: none"> <li>• Registro de haciendas (ff. 6-509)</li> <li>• Certificado de rentas decimales y su repartimiento (ff. 510-522)</li> <li>• Resúmenes (ff. 523-529)</li> </ul>  |
| <b>TORRES DE ALAMEDA</b> | 33106/004 | <ul style="list-style-type: none"> <li>• Interrogatorio y respuestas generales (ff. 1-17)</li> <li>• Autos generales (ff. 18-56)</li> </ul> <p>ESTADO SEGLAR:</p> <ul style="list-style-type: none"> <li>• Resumen G por oficios (f. 57-60)</li> <li>• Libro de familias (ff. 61-97)</li> <li>• Instrumentos de justificación (arbitrios y sisas, importe, valor y distribución de los propios y vecindario) (ff. 98-111)</li> <li>• Venta de los oficios de almotacenazgo y correderuría a la vila. Felipe III, 1617 (ff. 112-119)</li> <li>• Instrumentos de justificación (continuación) (reparto de gastos) (ff. 120-127)</li> <li>• Confirmación de la donación de las alcabalas al Convento de Santa Bárbara de Mercedarios Descalzos de Madrid. Año 1707 (ff. 128-132)</li> <li>• Enajenado de la Corona: Tercias reales decimales a favor del Duque de Sessa (ff. 133-134)</li> </ul> |
| <b>TORRES DE ALAMEDA</b> | 33107     | <p>ESTADO SEGLAR:</p> <ul style="list-style-type: none"> <li>• Resumen de ganados (1 hoja)</li> <li>• Testimonio de publicación de libro maestro (2 hojas)</li> <li>• Distribución y método de la operación por cuadernos y libros (6 hojas)</li> <li>• Tercias reales decimales a favor del Duque de Sessa (1 hoja)</li> <li>• Tabla de clasificación</li> </ul>   |
| <b>TORRES DE ALAMEDA</b> | 33108/001 | <p>ESTADO ECLESIAÍSTICO:</p> <ul style="list-style-type: none"> <li>• Resúmenes (9 hojas)</li> <li>• Tablas de clasificación de tierras (1 hoja)</li> <li>• Certificado de tazmías (ff. 1-12)</li> <li>• Libro de familias (ff. 12 vto-13)</li> <li>• Registro de haciendas (ff. 17-288)</li> <li>• Índice del registro de haciendas (ff. 289-294) -C</li> </ul>  |
| <b>TORRES DE ALAMEDA</b> | 33542     | <ul style="list-style-type: none"> <li>• Relaciones de haciendas del estado seglar (ff. 1-695)</li> <li>• Relaciones de haciendas del estado eclesiástico (ff. 1-172)</li> </ul>  |
| <b>VALDARACETE</b>       | 33138     | <ul style="list-style-type: none"> <li>• Interrogatorio y respuestas generales (ff. 1-48)</li> <li>• Autos generales (ff. 49-105)</li> </ul> <p>ESTADO SEGLAR:</p> <ul style="list-style-type: none"> <li>• Libro de familias (ff. 106-171)</li> </ul>  |

| Lugar               | Signatura | Contenido   |
|---------------------|-----------|---|
|                     |           | <ul style="list-style-type: none"> <li>• Instrumentos de comprobación (propios y tazmías) (ff. 172-176)</li> <li>• Concesión del prado de Fuensauco para dehesa carnícera. 1750 (ff. 177-183)</li> <li>• Provisión de un oficio de almotacenazgo, peso y correduría. Felipe III, 1615 (ff. 184-193)</li> <li>• Escritura de venta de las villas de Valdaracete y Estremera (recoge también bulas y cartas apostólicas de 1536 a 1538, autorizaciones para desmembrar y apartar villas y jurisdicciones, provisiones, cartas de poder, etc.). 1561 (ff. 194-600)</li> </ul>  |
| <b>VALDARA-CETE</b> | 33140     | ESTADO SEGLAR: <ul style="list-style-type: none"> <li>• Tabla de clasificación de tierras (1 hoja)</li> <li>• Índice del registro de haciendas (9 hojas)</li> <li>• Registro de haciendas. Tomo I (ff. 1-646)</li> </ul>  |
| <b>VALDARA-CETE</b> | 33141     | ESTADO SEGLAR: <ul style="list-style-type: none"> <li>• Registro de haciendas. Tomo II (ff. 647-1353)</li> <li>• Resúmenes (ff. 1354-1368)</li> </ul>   |
| <b>VALDARA-CETE</b> | 33543/004 | ESTADO ECLESIAÍSTICO: <ul style="list-style-type: none"> <li>• Índice del registro de haciendas (2 hojas)</li> <li>• Libro de familias (5 hojas)</li> <li>• Tabla de clasificación de tierras (f. 1)</li> <li>• Registro de haciendas (ff. 2-192)</li> <li>• Resúmenes (ff. 193-202)</li> </ul>   |
| <b>VALDARA-CETE</b> | 33139     | Relaciones de haciendas del estado seglar (ff. 1-1202)  |
| <b>VALDARA-CETE</b> | 33142/001 | Relaciones de haciendas del estado eclesiástico (ff. 1-117)   |
| <b>VALDEMO-RO</b>   | 33147/002 | <ul style="list-style-type: none"> <li>• Interrogatorio, respuestas generales, reparos y autos de reparos (69 hojas)</li> <li>• Autos generales (71 hojas)</li> </ul> ESTADO SEGLAR: <ul style="list-style-type: none"> <li>• Libro de familias (81 hojas)</li> <li>• Resumen G por oficios (4 hojas)</li> <li>• Escrituras relativas a los arbitrios que se usan en la villa. Año 1660 (22 hojas)</li> <li>• Cédula de confirmación de los derechos del primero y segundo unos por ciento de la villa a favor de Diego de Silva y Pacheco. 1714 (6 hojas)</li> <li>• Privilegios de juro situados en diversos servicios (millones y almojarifazgo de Sevilla e Indias y media annata de mercedes) a favor de Antonio del Castillo Camargo. Años 1648, 1637 y 1649 (110 hojas)</li> <li>• Enajenado de la Corona:               <ul style="list-style-type: none"> <li>○ Venta de las alcabalas a la villa. 1666 (ff. 1-52)</li> <li>○ Confirmación de los oficios de correduría y mojo-</li> </ul> </li> </ul> |

FUENTES PARA EL ESTUDIO DEL MADRID DIECIOCHESCO EN EL AHP DE TOLEDO

| Lugar              | Signatura | Contenido   |
|--------------------|-----------|---|
|                    |           | <p>nería de la villa. 1717 (ff. 53-64)</p> <ul style="list-style-type: none"> <li>○ Privilegio y venta del derecho del cuarto uno por ciento de la villa a Pedro Fernández del Campo, Marqués de Mejorada. 1675. Cesión del derecho al Convento de religiosas franciscanas de la Encarnación de Valdemoro. Año 1704 (ff. 65-130)</li> <li>○ Confirmación del anterior privilegio. 1710 (ff. 130 vuelto-139)</li> <li>○ Privilegio de las tercias reales de la villa a favor del Real Monasterio de San Jerónimo, de Madrid. 1648, 1471 y 1472 (ff. 140-174)</li> <li>○ Certificado de presentación de la cédula de confirmación de los derechos del primero y segundo unos por ciento de la villa a favor de Diego de Silva y Pacheco (f. 175)</li> </ul>             |
| <b>VALDEMO-RO</b>  | 33151     | <p>ESTADO SEGLAR:</p> <ul style="list-style-type: none"> <li>• Índice del registro de haciendas (18 hojas)</li> <li>• Tabla de clasificación de tierras (1 hoja)</li> <li>• Registro de haciendas (ff. 1-683)</li> <li>• Resúmenes (ff. 684-743)</li> </ul>   |
| <b>VALDEMO-RO</b>  | 33152     | <p>ESTADO ECLESIAÍSTICO:</p> <ul style="list-style-type: none"> <li>• Libro de familias (6 hojas)</li> <li>• Índice del registro de haciendas (7 hojas)</li> <li>• Tabla de clasificación de tierras (1 hoja)</li> <li>• Registro de haciendas (ff. 1-564)</li> <li>• Certificados de rentas decimales (ff. 565-585)</li> <li>• Resúmenes (586-639)</li> </ul>  |
| <b>VALDEMO-RO</b>  | 33148     | Relaciones de haciendas del estado seglar (ff. 1-1141)  |
| <b>VALDEMO-RO</b>  | 33149     | Relaciones de haciendas del estado eclesiástico (ff. 1-488)   |
| <b>VALDILE-CHA</b> | 33161     | <ul style="list-style-type: none"> <li>• Índices de los registros de haciendas (seglar y eclesiástico) (13 hojas)</li> <li>• Interrogatorio, respuestas generales, reparos y autos de reparos (42 hojas)</li> <li>• Autos generales (37 hojas)</li> </ul> <p>ESTADO SEGLAR:</p> <ul style="list-style-type: none"> <li>• Libro de familias (36 hojas)</li> <li>• Instrumentos de justificación (vecindario, nombramiento de peritos, testimonio de no haberse causado gastos, propios) (15 hojas)</li> <li>• Certificado de rentas decimales (9 hojas)</li> <li>• Enajenado de la Corona: Tercias reales decimales a favor del Duque de Sessa (2 hojas)</li> <li>• Tabla de clasificación de tierras (1 hoja)</li> <li>• Registro de haciendas (ff. 1-873)</li> </ul> |

| Lugar                                  | Signatura | Contenido   |
|--|-----------|---|
|  |           | <ul style="list-style-type: none"> <li>Resúmenes (10 hojas).</li> </ul> ESTADO ECLESIAÍSTICO: <ul style="list-style-type: none"> <li>Índice del registro de haciendas (2 hojas)</li> <li>Libro de familias (4 hojas)</li> <li>Tabla de clasificación de tierras (1 hoja)</li> <li>Registro de haciendas (ff. 1-144)</li> <li>Certificado de rentas decimales (ff. 145-161)</li> <li>Resúmenes (ff. 162-170)</li> </ul>  |
| <b>VALDILE-<br/>CHA</b>                | 33162     | <ul style="list-style-type: none"> <li>Relaciones de haciendas del estado seglar (ff. 1-533)</li> <li>Relaciones de haciendas del estado eclesiástico (ff. 1-71)</li> </ul>   |
| <b>VILLALBI-<br/>LLA</b>               | 33545/001 | <ul style="list-style-type: none"> <li>Interrogatorio y respuestas generales (25 hojas)</li> <li>Autos generales (ff. 1-32)</li> </ul> ESTADO SEGLAR: <ul style="list-style-type: none"> <li>Libro de familias (ff. 33-53)</li> <li>Instrumentos de justificación (vecindario, propios, gastos, censos y diezmos) (ff. 54-63)</li> <li>Enajenado de la Corona: Tercias reales decimales a favor del Duque de Sessa (ff. 64-65)</li> </ul>   |
| <b>VILLALBI-<br/>LLA</b>               | 33186     | ESTADO SEGLAR: <ul style="list-style-type: none"> <li>Índice del registro de haciendas (4 hojas)</li> <li>Tabla de clasificación de tierras (1 hoja)</li> <li>Registro de haciendas (ff. 1-931)</li> <li>Resúmenes (ff. 932-941)</li> </ul>   |
| <b>VILLALBI-<br/>LLA</b>               | 33187     | ESTADO ECLESIAÍSTICO: <ul style="list-style-type: none"> <li>Índice del registro de haciendas (4 hojas)</li> <li>Libro de familias (4 hojas)</li> <li>Tabla de clasificación de tierras (1 hoja)</li> <li>Registro de haciendas (ff. 1-276)</li> <li>Certificado de rentas decimales (ff. 277-282)</li> <li>Resúmenes (ff. 292-293)</li> </ul>  |
| <b>VILLALBI-<br/>LLA</b>               | 33185     | <ul style="list-style-type: none"> <li>Relaciones de haciendas del estado seglar (ff. 1-551)</li> <li>Relaciones de haciendas del estado eclesiástico (ff. 1-162)</li> </ul>  |
| <b>VILLAMAN-<br/>RIQUE DE<br/>TAJO</b> | 33188     | <ul style="list-style-type: none"> <li>Interrogatorio y respuestas generales (42 hojas)</li> <li>Autos generales (37 hojas)</li> </ul> ESTADO SEGLAR: <ul style="list-style-type: none"> <li>Libro de familias (12 hojas)</li> <li>Instrumentos de justificación (vecindario, encabezamientos de contribuciones, certificación de no existencia de privilegios, rentas de tiendas, tabernas, etc., cargas, servicio ordinario y extraordinario, censos, pósitos, escribanías, penas de cámara y gastos de justicia, diezmos, tazmías</li> </ul> |

FUENTES PARA EL ESTUDIO DEL MADRID DIECIOCHESCO EN EL AHP DE TOLEDO

| Lugar                  | Signatura | Contenido   |
|------------------------|-----------|---|
|                        |           | <p>y matrícula de confesiones y comuniones) (21 hojas)</p> <ul style="list-style-type: none"> <li>• Privilegio de venta de la jurisdicción, diezmos, alcabalas y otros derechos de las villas (21 hojas)</li> <li>• Privilegio de venta de la jurisdicción, diezmos, alcabalas y otros derechos de la villa de Villamanrique y Villacastillo a Doña Catalina Lasso de castilla. 1584 (35 hojas)</li> <li>• Tabla de clasificación de tierras (3 hojas)</li> <li>• Registro de haciendas (falta el índice) (ff. 1-184)</li> <li>• Resúmenes (13 hojas).</li> </ul> <p>ESTADO ECLESIASTICO:</p> <ul style="list-style-type: none"> <li>• Índice del registro de haciendas (1 hoja)</li> <li>• Tabla de clasificación de tierras (2 hojas)</li> <li>• Registro de haciendas (ff. 1-50)</li> <li>• Certificado de rentas decimales (ff. 51-52)</li> <li>• Resúmenes (ff. 53-61)</li> <li>• Relaciones de haciendas del estado seglar (ff. 1-163)</li> <li>• Relaciones de haciendas del estado eclesiástico (ff. 1-25)</li> </ul>   |
| <b>VILLAR DEL OLMO</b> | 33199     | <ul style="list-style-type: none"> <li>• Índice del registro de haciendas del estado seglar (4 hojas)</li> <li>• Interrogatorio y respuestas generales (28 hojas)</li> <li>• Autos generales (43 hojas)</li> </ul> <p>ESTADO SEGLAR:</p> <ul style="list-style-type: none"> <li>• Libro de familias (16 hojas)</li> <li>• Instrumentos justificativos (vecindario, propios y gastos) (10 hojas)</li> <li>• Venta de la jurisdicción de la villa. Año 1591. Rendición, por parte de esta, de su jurisdicción. Subasta de la misma y pelito resuelto en 1614-1615. Nueva subasta de la jurisdicción en 1616 (310 hojas)</li> <li>• Confirmación de la venta de las alcabalas y del primero y segundo medios por ciento de las villas de Villar del Olmo y de la Olmeda a Juan Goyoneche. 1710 (8 hojas)</li> <li>• Tabla de clasificación de tierras (3 hojas)</li> <li>• Registro de haciendas (ff. 1-256)</li> <li>• Resúmenes (10 hojas).</li> </ul> <p>ESTADO ECLESIASTICO:</p> <ul style="list-style-type: none"> <li>• Índice del registro de haciendas (1 hoja)</li> <li>• Libro de familias (2 hojas)</li> <li>• Tabla de clasificación de tierras (1 hoja)</li> <li>• Registro de haciendas (ff. 1-44)</li> <li>• Certificado de tazmías (16 hojas)</li> <li>• Resúmenes (13 hojas)</li> </ul> |

| Lugar                         | Signatura | Contenido  |
|-------------------------------|-----------|--|
|                               |           | <ul style="list-style-type: none"> <li>• Relaciones de haciendas del estado seglar (ff. 1-193)</li> <li>• Relaciones de haciendas del estado eclesiástico (ff. 1-26)</li> </ul>  |
| <b>VILLAREJO DE SALVAINÉS</b> | 33203     | <ul style="list-style-type: none"> <li>• Interrogatorio y respuestas generales (ff. 1-30)</li> <li>• Autos generales (ff. 31-150)</li> </ul> <p>ESTADO SEGLAR:</p> <ul style="list-style-type: none"> <li>• Libro de familias (ff. 151-239)</li> <li>• Testimonios de justificación (ff. 240-256)</li> <li>• Confirmación del privilegio de primera instancia concedido a la villa por Felipe II, 1593. Confirmación del permiso para la celebración de una feria anual y un mercado semanal. Felipe III, 1601. Confirmación de la concesión del oficio de almotacenazgo y pesos del mercado y carnicería, dado por Felipe III. Confirmación de la renta de “atar de la sogá”. 1705 (ff. 257-285)</li> <li>• Pleito por el nombramiento del escribano público, concluido en 1656 (ff. 286-302)</li> <li>• Derechos del título de escribanos de millones, alcabalas y comisiones. Pleito, acabado en 1699. Confirmación, año 1716. Títulos, años 1718-1737 (ff. 302 vuelto-370)</li> <li>• Certificación sobre la concesión de los derechos del primero y segundo medios por ciento de esta villa a favor del Convento de San Hermenegildo, de Madrid. Año 1735. Certificación, año 1751 (f. 371)</li> <li>• Órdenes reales y Real Cédula concediendo y prorrogando la baja en la contribución de servicios. 1743-1744 (ff. 372-377)</li> <li>• Certificado relativo al derecho de encabezamiento de las penas de cámara de la villa. Año 1750 (f. 378)</li> <li>• Autorización para que se pueda tomar un censo por parte de la villa. Año 1605 (ff. 379-381)</li> <li>• Testimonios justificativos (propios y renta de haberes reales) (ff. 382-386)</li> <li>• Título de la escribanía del Ayuntamiento. Año 1717 (ff. 387-392)</li> <li>• Testimonios justificativos (caudal del propio (f. 393)</li> <li>• Matrícula de la villa (relación de casas numeradas y número de habitantes por casa) (ff. 394-416)</li> <li>• Concesión al Convento de Carmelitas Descalzas, de Madrid, de los derechos del primero y segundo medios por ciento de la villa, por la cantidad que se le adeuda por réditos de juros. 1736 (ff. 417-444)</li> <li>•</li> </ul> |

FUENTES PARA EL ESTUDIO DEL MADRID DIECIOCHESCO EN EL AHP DE TOLEDO

| Lugar                        | Signatura | Contenido  |
|------------------------------|-----------|--|
| <b>VILLAREJO DE SALVANÉS</b> | 33207     | ESTADO SEGLAR: - <ul style="list-style-type: none"> <li>• Índice del registro de haciendas (18 hojas)</li> <li>• Tabla de clasificación de tierras (1 hoja)</li> <li>• Registro de haciendas. Tomo I (ff. 1-652)</li> </ul>  |
| <b>VILLAREJO DE SALVANÉS</b> | 33204     | ESTADO SEGLAR: <ul style="list-style-type: none"> <li>• Registro de haciendas. Tomo II (ff. 1-633)</li> <li>• Resúmenes (ff. 664-678)</li> </ul>   |
| <b>VILLAREJO DE SALVANÉS</b> | 33208     | ESTADO ECLESIAÍSTICO: <ul style="list-style-type: none"> <li>• Índice del registro de haciendas (4 hojas)</li> <li>• Libro de familias (7 hojas)</li> <li>• Tabla de clasificación de tierras (f. 1)</li> <li>• Registro de haciendas (ff. 1-322)</li> <li>• Certificado de rentas decimales (ff. 323-325)</li> <li>• Relación dada por el administrador general de la Encomienda de Castilla, de los bienes que pertenecen a la misma en el partido de Tajo, así como los que tienen arrendados (ff. 326-343)</li> <li>• Certificado de rentas decimales (continuación) (ff. 344-345)</li> <li>• Resúmenes (ff. 346-358)</li> </ul> |
| <b>VILLAREJO DE SALVANÉS</b> | 33205     | <ul style="list-style-type: none"> <li>• Relaciones de haciendas del estado eclesiástico (ff. 1-253)</li> <li>• Resúmenes y borradores de ambos estados (ff. 254-274)</li> <li>• Relaciones de haciendas del estado seglar. Tomo I (ff. 1-711)</li> </ul>  |
| <b>VILLAREJO DE SALVANÉS</b> | 33206     | Relaciones de haciendas del estado seglar. Tomo II (ff. 712-1503)  |