



**CONGRESO INTERNACIONAL**

**CONTESTED\_CITIES**

**EJE 4**

**Artículo nº 4-530**

**GENTRIFICACIÓN Y BARRIONALISMO EN  
POBLENOU Y HORTALEZA:  
REAPROPIACIÓN, RESISTENCIA Y RESIGNIFICACIÓN  
VECINAL**

**PEDRO LIMÓN LÓPEZ**

## **GENTRIFICACIÓN Y BARRIONALISMO EN POBLENOU Y HORTALEZA:**

### **Reapropiación, resistencia y resignificación vecinal**

Pedro Limón López

Universidad Complutense de Madrid

[Pedro.limon@pdi.ucm.es](mailto:Pedro.limon@pdi.ucm.es)

#### **ABSTRACT**

Durante las últimas dos décadas, Poblenou y Hortaleza se han convertido en dos lugares emblemáticos de la gentrificación urbana desarrollada en Barcelona y Madrid, respectivamente. Asimismo, de forma simultánea a dichas dinámicas se fueron articulando mecanismos de contestación vecinal inmersos en un proceso definido como ‘barrionalismo’ que sitúa el territorio de socialización política cotidiana del barrio en el centro de las reivindicaciones y escalas de referencia política. Al contrario de lo que pudiera pensarse en muchos casos, estas prácticas barrionalistas no actúan necesariamente ‘contra’ la gentrificación en sentido estricto, sino que se producen diferentes formas de negociación, contestación y apropiación de la misma, hasta el punto de ser resignificada como una conquista para el barrio –como en el caso de Poblenou y el proyecto 22@- o, al contrario, ser excluida de la memoria e imaginación geográfica histórica del mismo –como sucede en el caso de Hortaleza-.

Analizando estas reapropiaciones y usos del espacio urbano barrial en función de qué agentes sean los que actúan sobre el mismo desde una perspectiva crítica de las Teorías de la regulación, se persigue comprender a través de qué herramientas políticas se han ido redefiniendo los imaginarios geográficos y políticos alrededor de la gentrificación de ambos espacios, así como las diferentes configuraciones territoriales y transformaciones sociales a que hayan podido dar lugar. A través de la organización vecinal articulada en torno a ‘Fem Rambla’ en el caso de Poblenou y de las Cabalgatas vecinales de Reyes en Hortaleza, este trabajo analiza cómo se han configurado mecanismos de resistencia y reapropiación vecinal a los procesos de gentrificación a partir del barrionalismo y, en último término, qué papel juega éste en las disputas contemporáneas por el espacio público urbano.

**PALABRAS CLAVE:** gentrificación, barrionalismo, memoria, Poblenou, Hortaleza

## **1. INTRODUCCIÓN: PRÁCTICAS COTIDIANAS Y DINÁMICAS DE GENTRIFICACIÓN EN MADRID Y BARCELONA**

Durante las últimas décadas los fenómenos de gentrificación se han convertido en uno de los procesos centrales de renovación urbana y reestructuración del espacio público de las ciudades. En el caso de Madrid y Barcelona ese protagonismo se acentúa por el volumen de casos existentes y por la simultaneidad de dinámicas que existen alrededor de la gentrificación. Este trabajo trata de analizar el carácter negociado y contestado de las dinámicas gentrificadoras y las prácticas vecinales que ponen el barrio en el centro de la acción colectiva y que aquí son definidas como ‘barrionalismo’, comparando datos extraídos de mi investigación doctoral relativa a Poblenou y Hortaleza como dos núcleos de gentrificación centrales en Barcelona y Madrid, respectivamente.

En el próximo epígrafe se expondrán las herramientas analíticas y conceptuales utilizadas, así como la perspectiva teórica desde la que se miran gentrificación y barrionalismo o los debates surgidos en torno a los mismos. Posteriormente se expondrá una síntesis comparativa del modo en que estos procesos se han desarrollado en Poblenou y en Hortaleza a partir del análisis de los mecanismos de socialización espacial y contestación vecinal consolidados en torno a sendas dinámicas de gentrificación<sup>1</sup>. Finalmente se establecen una serie de reflexiones abiertas alrededor de ambos procesos como mecanismos de contestación y redefinición del espacio público urbano.

## **2. GENTRIFICACIÓN Y BARRIONALISMO: PROCESOS ENCONTRADOS**

Todo proceso de gentrificación urbana es un proceso político en el que diferentes actores ponen en juego intereses y objetivos distintos, a veces enfrentados, y que no se reduce simplemente al vaivén mercantil de la oferta y la demanda inmobiliaria. Si recordamos el término original acuñado por Ruth Glass en 1964, la gentrificación consiste en “una transformación de casitas modestas y degradadas en residencias lujosas (...), proceso que cuando empieza en un distrito avanza rápidamente hasta que desplaza a todos o la mayoría de sus inquilinos de clase trabajadora y cambia el carácter social del barrio” (Glass, 1964: 2).

Desde la irrupción de la gentrificación como objeto de investigación en los estudios urbanos, la polémica central ha sido no sólo su definición, sino la explicación de la misma desde diferentes perspectivas que en la mayoría de ocasiones suponían la exclusión de otras aportaciones. Superada la restricción académica alrededor de la variable socio-demográfica inicial del fenómeno, se establecieron múltiples líneas de debate que podrían agruparse en dos grandes ejes: en primer lugar, se dio una oposición entre algunos elementos socioeconómicos - fundamentalmente entre quienes suponen que la gentrificación se debe a un efecto del mercado inmobiliario, primando sobre todo la teoría del ‘gap’ de la renta<sup>2</sup>- y quienes insistían en la necesidad del carácter sociodemográfico y de reenclavamiento social para hablar de gentrificación frente a otras posiciones defensoras de un concepto amplio de gentrificación que incluiría diferentes dinámicas de nueva creación y renovación urbana, incluyendo las cualidades de producción material e inmaterial del ámbito urbano (Castells, 1995, 1996; Atkinson, 2004; McNeill, 2004; Hall y Pain, 2006; Harvey, 2007; Lees *et al*, 2008: 159; Soja, 2008).

En segundo lugar, el debate gira en torno a las políticas desarrolladas sobre la gentrificación desde una perspectiva del rol de los actores institucionales: ¿qué hacer? ¿Cómo orientar estos procesos de renovación urbana, si es que pueden encauzarse hacia algún lado? ¿Se puede hacer algo en relación a estos fenómenos o se trata meramente de mirar, sufrirlos y/o paliar de algún modo sus efectos? ¿Qué consecuencias tienen sobre qué colectivos y con qué efectos de reestructuración espacial urbana?

En este trabajo se propone una revisión crítica de las Teorías de la regulación para analizar la gentrificación como un proceso político en el que intervienen múltiples agentes y, en este caso, dando preeminencia a los movimientos vecinales de Poblenou (Barcelona) y Hortaleza (Madrid). Según esta perspectiva teórica de la regulación, existiría un par conceptual formado por el régimen de acumulación, por una parte, y el modo de regulación, por otra, dentro de los cuales las tensiones inherentes a la acumulación capitalista nunca se resuelven, sino que se verían desplazadas hacia otros espacios mediadores de dicho régimen (Painter, 1998: 277-278), si bien en este caso se pondrá énfasis no exclusivamente en agentes económicos o estatales, como suele ser habitual.

En la medida en que la regulación se refiere a “las estructuras institucionales que soportan y estabilizan un régimen de acumulación dado, tanto las reglas formales impuestas por las instituciones así como las normas y expectativas informales que emergen de patrones culturales y sociales” (Hoffman *et al*, 2003: 2), estas teorías han profundizado en las consecuencias sociales y políticas que tienen tales regulaciones vinculadas al paradigma de la promoción urbana (Harvey, 2007; Smith, 2008), así como en las implicaciones de la agencia institucional sobre los procesos globales y en los efectos socio-espaciales y de imaginación geográfica sobre los fenómenos sociales y políticos (Forest, 2001; Blomley, 2003, 2004; Mitchell y Staeheli, 2005b; Dangschat, 2009; Lee, 2009; Mitchell y Heynen, 2009; Herbert, 2010; Staeheli, 2010). En este sentido, la actuación institucional en el caso madrileño y barcelonés ha sido clave para presentar dichas dinámicas gentrificadoras como elementos de representación global en sendas ciudades, generando no sólo un conflicto de escalas en la imaginación geográfica, sino en la reestructuración territorial. Por ello, este trabajo tiene muy en cuenta las prácticas barrionalistas como una dinámica política más a incluir dentro de ese par regulación-acumulación, puesto que se produce de forma simultánea a dichos procesos de gentrificación, interviniendo sobre la misma y no meramente estando sujetas a la observación.

Por barrionalismo entiendo un tipo de identificación basada en un reconocimiento de horizontalidad social con respecto al otro, en una aceptación compartida de un origen común y, finalmente, en una delimitación espacial generalmente aceptada alrededor de un territorio reconocido y nombrado como propio subsumido en la noción de barrio<sup>3</sup>. Asemajándose parcialmente al concepto de ‘comunidad imaginada’ de Benedict Anderson (2007), se trata de una práctica política construida por oposición a la delimitación administrativa barrial y de barriada, así como a la espacialización urbana basada en distritos, definida en términos de residencia, orígenes comunes y práctica cotidiana de ese espacio considerado como barrio que es aprendido y arraigado a partir de una socialización espacial específica<sup>4</sup>. Estas prácticas barrionalistas comenzaron a consolidarse y expandirse de modo simultáneo a las dinámicas de gentrificación, estableciéndose relaciones entre las escalas de referencia políticas y, sobre todo, sobre quién determinaba dichas dinámicas de renovación urbana, desde dónde se reclamaban o a quiénes beneficiaban o perjudicaban estos fenómenos.

### **3. BARRIONALISMO Y GENTRIFICACIÓN EN HORTALEZA Y POBLENOU**

Poblenou y Hortaleza son dos lugares que comparten diferentes elementos, desde las movilizaciones urbanas que se dieron en los años setenta e introdujeron los barrios en la escena política (Castells, 1991, 2008; Martínez López, 2003, 2005; Borja, 2005, 2010), hasta los procesos de reestructuración urbana vividos en ambos espacios que han supuesto la transformación de su diseño territorial y una renovación vinculada a la promoción global de Madrid y Barcelona. Se trata de dos lugares con una amplia tradición histórica de lucha y memoria vecinal, (Pastor Muñoz, 1986; AAVV, 2007; FAVB, 2008, 2010: 252-256; Obispo, 2009), con unos antecedentes similares en términos de independencia territorial del

municipio urbano hasta su integración posterior, que tiene consecuencias en sus relaciones funcionales con la ciudad y los procesos de identificación colectiva, así como en su protagonismo de cara al patrimonio cultural de la ciudad (FAVB, 2010: 270). También son dos lugares paradigmáticos a escala estatal en relación a la reestructuración urbana vinculada a las dinámicas de gentrificación y de polarización social (Observatorio Económico, 2005, 2011; FAVB, 2008, 2010, 2011, 2013; Muñoz Carrera, 2011; Ayuntamiento de Madrid, 2012b; Ajuntament de Barcelona, 2012; Aguilera, 2013; Recio, 2013).

Sin embargo y a pesar de las semejanzas, los vínculos entre barrionalismo y gentrificación también se establecen a partir de las particularidades de cada lugar, así como en la articulación escalar y de resignificación del barrio y el territorio urbano articulada en cada uno de los procesos, ahormándose mecanismos particulares de actuación barrionalista a partir de un aprendizaje histórico de los significados del ‘barrio’ en relación a las dinámicas de gentrificación desarrolladas en cada uno de los casos.

### **3.1 El proyecto 22@ y Fem Rambla**

El 22@ *Barcelona* es un proyecto de renovación sectorial y territorial de la mayoría de los anteriores espacios fabriles de Poblenou<sup>5</sup> desarrollado en la Ciudad Condal desde 2000 con vocación de transformar el viejo núcleo industrial de la ciudad en un espacio urbano en clave de ciudad digital y del conocimiento, con usos mixtos del suelo que albergaba oficinas, edificios de viviendas y actividades creativas (Oliva, 2003; Guillot, 2004; Casellas y Pallares-Barberá, 2009: 1143; Dot Jutgla *et al*, 2010a: 391; Martí-Costa y Pradel i Miquel, 2012: 97). El mismo Ayuntamiento de Barcelona define dicha iniciativa como un nuevo modelo de hacer ciudad basado en un proyecto de transformación social, económica y urbana que permita recuperar la vocación productiva de Poblenou –y por extensión al distrito de Sant Martí-, produciéndose una zonificación basada en las innovaciones proporcionadas por el 22@, articulando un distrito tecnológico que resitúa Barcelona globalmente como un modelo a exportar (Ayuntamiento de Barcelona, 2005, 2008, 2009, 2010b, 2012a; Piqué, 2008: 239; Casellas *et al*, 2010: 157; AAVV, 2011).

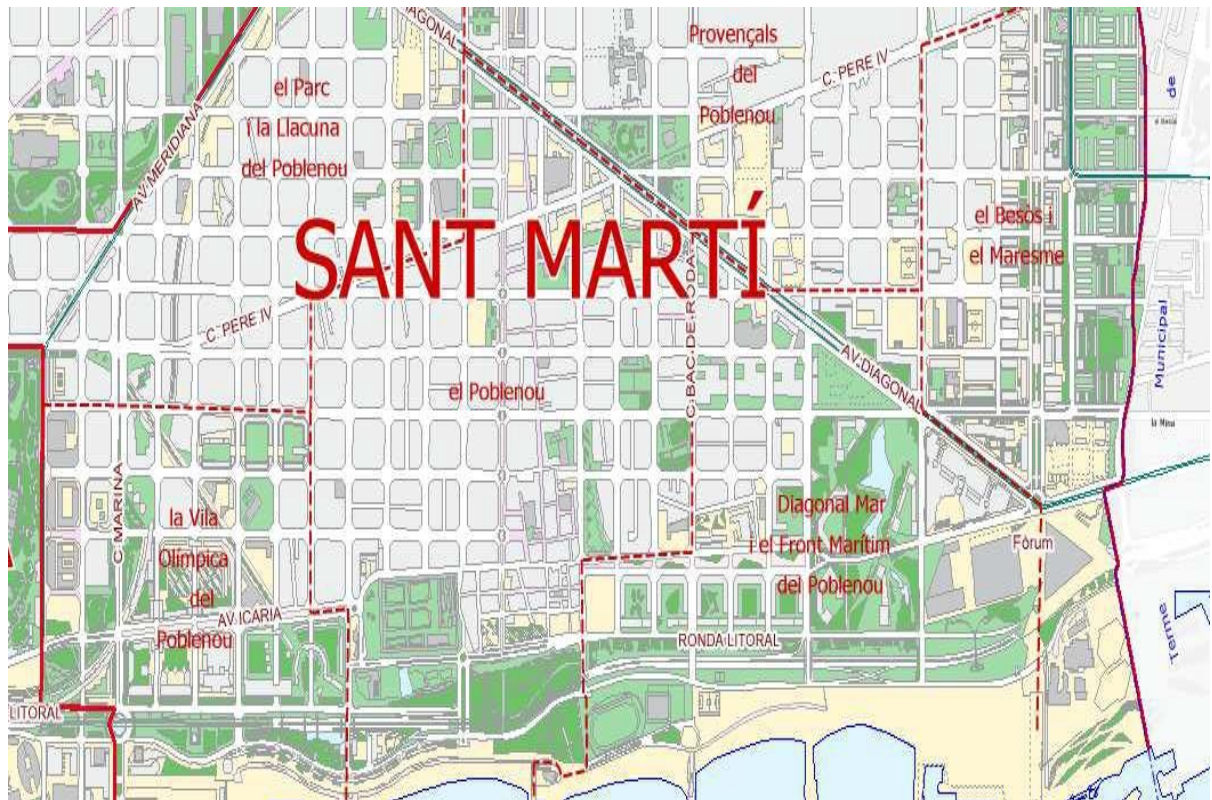


Figura 1. Plano de los barrios en el distrito de Sant Martí. Fuente: Ayuntamiento de Barcelona

Dicha iniciativa ha supuesto en gran medida la gentrificación de la zona<sup>6</sup>, si bien el 22@ se ha resignificado como un importante logro para los usos colectivos y la infraestructura productiva del barrio no sólo desde los agentes económicos sino desde las mismas asociaciones vecinales<sup>7</sup>. Efectivamente, tanto desde muchas asociaciones vecinales como desde partidos políticos ello se ha tenido en cuenta como un proyecto útil y positivo de cara a la transformación de Poblenou, porque suponía conservar un tejido productivo a lo largo del barrio que además fue considerado como una continuidad del reconocimiento de su patrimonio industrial (Plan Especial de Protección del Patrimonio arquitectónico, histórico y artístico industrial de Poblenou). En segundo lugar, la transformación de la industria anterior en actividades tecnológicas es signficada como una renovación de la trama urbana y la introducción de nuevas actividades sociales anteriormente situadas en otras partes de la ciudad, fundamentalmente alrededor del consumo, el ocio y actividades turísticas.

El conflicto se ha desatado cuando, a partir de este proyecto, se ha pretendido intervenir sobre ciertos espacios públicos simbólicos en la socialización barrial o se ha intentado redefinir el imaginario del propio barrio a partir de ciertas proyecciones cartográficas institucionales, reformulándose las espacialidades 'oficiales'. Si se compara el mapa de las

zonas del 22@ con el del distrito de Sant Martí se verá que el proyecto no establece límites territoriales tradicionales ni de barrio ni de distrito, existiendo importantes diferencias entre los tipos de imaginación geográfica en uno y otro caso, y entre éstas y los espacios de experiencia cotidiana en Poblenou, disputas que se acentuarían tras el inicio de las obras de la Rambla de Poblenou y la configuración de *Fem Rambla*<sup>8</sup>.



**Figura 2.** Fotografía aérea por satélite de los límites territoriales reconocidos a Poblenou (en blanco el trazado del proyecto 22@). Fuente: Ayuntamiento de Barcelona.

En abril de 2013, un grupo de vecinos de Poblenou obligaron a detener las hormigoneras enviadas por parte del Ayuntamiento barcelonés para remodelar la Rambla de Poblenou. Desde ese momento, se fueron organizando diferentes colectivos coordinados por el grupo *Fem Rambla*, con el objetivo de deliberar y proponer alternativas a la remodelación unilateral emprendida por el Ayuntamiento. Iniciando la acción con un claro ‘volem una consulta ciudadana sobre com ha de ser la nostra Rambla’, se desarrollaron encuentros, encuestas, asambleas e informes a lo largo del barrio durante todo el año 2013 que se han ido reforzando hasta el presente, que hicieron de esta vía una referencia del modelo de Rambla deseado en Poblenou: una rambla dotada de emociones e identidad, reconocible, en que que cupiesen todos los vecinos y que resultase un espacio agradable e inclusivo frente a la saturación y el desbordamiento provocado por las distintas actividades comerciales y turísticas (Fem Rambla, 2013: 29). Además, se convirtió en un escenario de deliberación vecinal sobre el espacio local, negociándose con el Ayuntamiento barcelonés durante toda la disputa. El desempeño de actividades vinculadas a todo el proceso (talleres infantiles, de arte, performances, debates, asambleas, etc.) se organizó a partir de nodos con muy poca separación entre sí y ‘guiados’ por la Rambla, incluyendo talleres infantiles, de producción artística, debates, asambleas, juegos para niños o performances públicas en las que intervenían distintos grupos de vecinos que interactuaban con los responsables de las mismas.

Aunque existen discrepancias sobre cómo utilizar los espacios y en el tipo de alianzas que se establecerían, la Rambla emerge como el tema principal para los vecinos, centralizando la diatriba entre reunirse con el Regidor o comenzar otro tipo de iniciativas populares. En términos generales, se considera un éxito haber parado las obras y obligar al Ayuntamiento

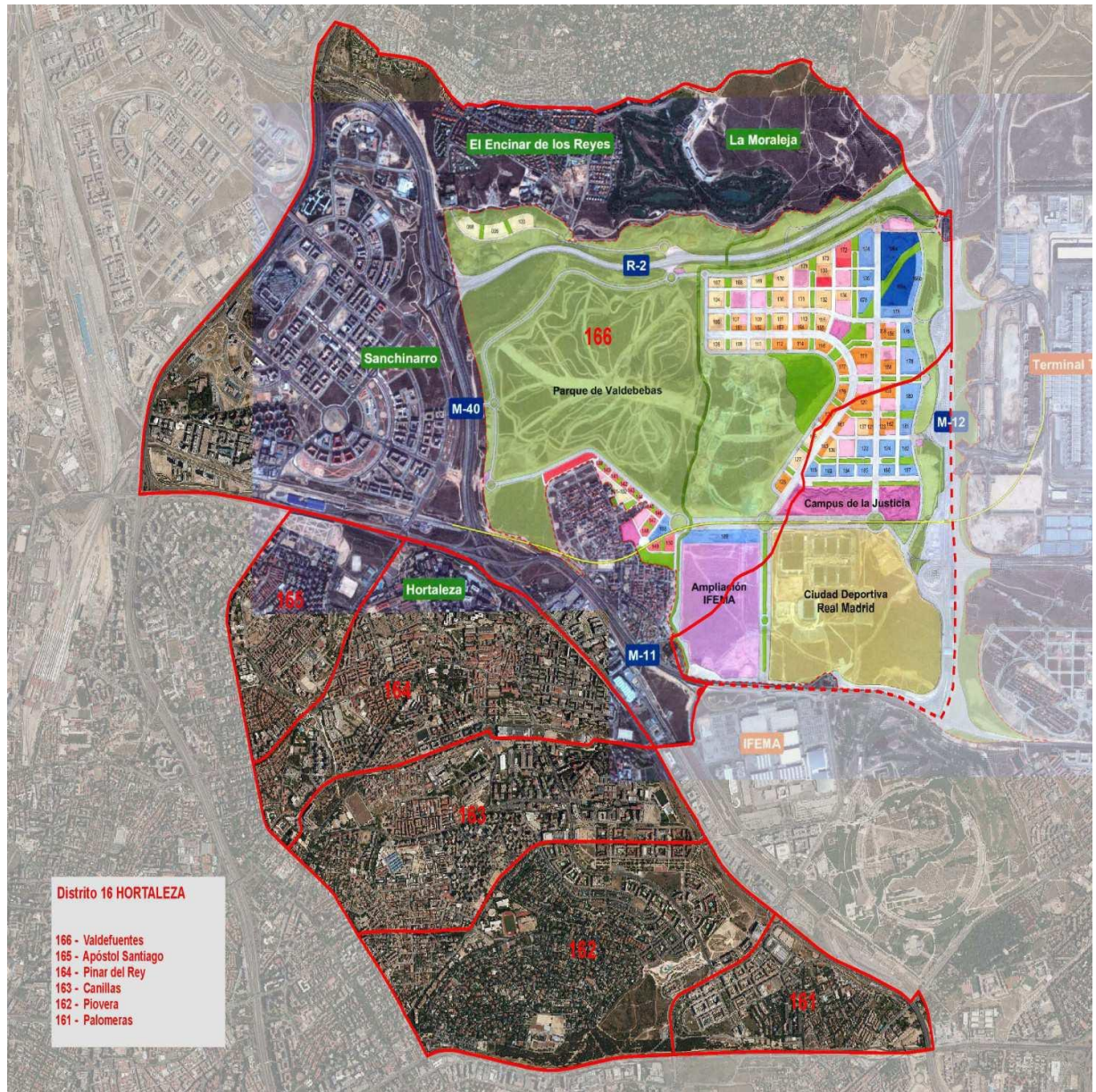
a escuchar a los vecinos y aceptar la participación del barrio en las decisiones que les afectan, lo cual es esencial como ejemplo de los usos y formas de practicar el espacio urbano desde diferentes escalas y desde el punto de vista de los agentes sociales y políticos, estableciéndose una disputa sobre la Rambla Poblenoví que, en el fondo, consistía en una pugna por los intereses de los actores políticos sobre el terreno, una parte de la masificación turística y comercial acorralando los usos vecinales cotidianos. En efecto, el Regidor tuvo que modificar su actuación y aceptó reunirse con algunas entidades vecinales, para asumir una consulta popular realizada por diversos colectivos acerca de la remodelación de la Rambla, cuya puesta en marcha fue entre el 25 de mayo y el 2 de junio de 2013, exponiéndose los resultados ante los vecinos en la misma el día 14 de junio de 2013 y estableciéndose negociaciones hasta hoy día<sup>9</sup>.

De este modo, el ejemplo de 'Fem Rambla' es una muestra idónea de cómo se articula el barrionalismo en Poblenou, vinculado constantemente a un imaginario de reivindicación política y socialización cotidiana barrial basada en la contestación vecinal organizada. Así, ese imaginario barrial está sujeto, por una parte, a una necesidad de resignificar el carácter histórico como municipio independiente de Barcelona (la memoria de autonomía territorial), y por otra a diferentes elementos simbólicos y prácticos que reformulan ese apego comunitario con el barrio. Por encima de todos, está el patrimonio industrial como señal de identidad y elemento de representación mediante el cual se identifica el espacio de Poblenou, vinculado no sólo al carácter de motor económico industrial barcelonés en el pasado, sino a los referentes de lucha vecinal organizada (obrero y organizada en las fábricas), de ahí que se resignifique el 22@ en clave de beneficio para el barrio, y Fem Rambla en función de las constantes reivindicaciones participativas de Poblenou. A partir de unas representaciones con una continuidad histórica (el vínculo entre los imaginarios de producción y el lugar-pueblo-barrio) de un lugar considerado como propio y con cierto carácter *expansivo*<sup>10</sup>, se relacionan los usos del espacio público con los símbolos o a la memoria de contestación vecinal y reapropiación del mismo, proyectando Poblenou como una escala de representación y experiencia cotidiana que redefine los límites territoriales impuestos por los procesos de gentrificación.

### **3.2 La Gran Vía de Hortaleza y las Cabalgatas vecinales**

Hortaleza es un distrito situado al noreste del municipio de Madrid, colindante con los distritos de Fuencarral-El Pardo, San Blas, Ciudad Lineal, Barajas y el municipio de Alcobendas, que alberga una población de más de 170.000 habitantes<sup>11</sup>. Conformado por los barrios administrativos de Pinar del Rey, Canillas, Valdefuentes-Valdebebas, Piovera, Palomas y Apóstol Santiago, se trata de un espacio que fue durante largo tiempo un municipio independiente de la ciudad –fue integrado al núcleo metropolitano de Madrid en 1949- y donde se ha hecho de esa autonomía política y territorial un elemento central en términos de identificación y simbolismo político lugareño, sobre todo a través de las cabalgatas vecinales y tras la renovación urbana del distrito, encabezada por la construcción de la Gran Vía de Hortaleza.





**Figura 3.** Cartografía de los barrios del distrito de Hortaleza. Fuente: Ayuntamiento de Madrid.

En 1990 se construyó la avenida Gran Vía de Hortaleza, comunicando de forma directa el centro de Madrid con los recintos feriales de IFEMA, dando accesibilidad al barrio y al transporte desde el mismo a través de la M-40 y otras conexiones por vías rápidas (Ministerio de Fomento, 1997: 71; Gea Ortigas, 2002: 34). La construcción de este ensanche, implicó la transformación completa del distrito, de su estructura productiva, de la ubicación hortaleña con respecto al conjunto de la ciudad, al Aeropuerto de Barajas e IFEMA (García Ballesteros, 2001; Méndez, 2002; López de Lucio, 2006; De Santiago Rodríguez, 2007; Barrado Timón, 2010; Muñoz del Río, 2010). Aunado a su situación de cara a la inversión inmobiliaria y residencial (Pastor Muñoz, 1986: 130; Martín Roda, 1999: 430), todo ello ha supuesto la consolidación del proceso de gentrificación y renovación urbana de Hortaleza<sup>12</sup>, así como el establecimiento de una serie de representaciones del espacio urbano procedentes de la Administración Local que entraron en conflicto con las prácticas barrionalistas desarrolladas a instancias de la Cabalgata vecinal de Reyes de Hortaleza.

Esta cabalgata es una movilización vecinal tradicional celebrada desde finales de los años setenta. Siguiendo el impulso de la organización vecinal emergente en esos momentos, se

organizaron cabalgatas de forma recurrente hasta que el Ayuntamiento de Madrid, en colaboración con los vecinos, llevó a cabo una institucionalización de las mismas, coadyuvando y dialogando con las prácticas de las asociaciones, sufragando gran parte del gasto ocasionado por las carrozas y la organización infraestructural de la cabalgata y respetando en su mayoría el recorrido tradicional de la misma. Sin embargo, en diciembre de 2007, Elena Sánchez Gallar, concejala-presidenta en aquel momento del distrito de Hortaleza, aduciendo ‘la falta de excelencia’ del recorrido anteriormente desplegado, desvió el mismo hacia la Gran Vía de Hortaleza y el centro comercial homónimo, que nuclea el nuevo itinerario. Enfrentadas a esta decisión, las asociaciones vecinales organizaron una cabalgata participativa esas mismas navidades, que consiguió un apoyo de diez mil personas el 4 de enero de 2008 (Tienda Burgos et al, 2009: 115) y que inició un pulso entre asociaciones y Ayuntamiento por dirimir la legalidad, legitimidad y ejercicio práctico de las diferentes cabalgatas.

La marcha de la cabalgata hortaleña se celebra desde hace 8 años de manera ininterrumpida el día 5 de enero a las 18 horas, congregando a diferentes grupos y vecinos del ‘barrio’. Se establece un itinerario que actúa a modo de recordatorio y de práctica espacial que interioriza el barrio recordado al que se alude, además de una difusión previa en talleres vecinales que recuerda la importancia del recorrido en clave de memoria y patrimonio vecinal, como muestra el panfleto distribuido en el Parque Clara Eugenia, a 30 de diciembre de 2012:

“¿Por qué una cabalgata participativa? Porque así fue desde el principio, una actividad hecha por y para los vecinos y vecinas. Porque no tiene sentido privatizarlo todo, convertir todo en negocio. Porque luchando por la cabalgata del vecindario queremos también animar las luchas por lo público: sanidad, educación, servicios sociales, el agua, etc. Porque las ciudades, los barrios, los pueblos, son de la ciudadanía. Porque preferimos que lo que se gaste quede entre los comercios del barrio. En definitiva, porque esta es la verdadera cabalgata de Hortaleza, la única, la de toda la vida (...). El día 5, a las 18:00h comienza la CABALGATA con el siguiente recorrido: Mar Caspio, Mar de las Antillas, Santa Adela, Santa Susana, Santa Virgilia, Gregorio Sánchez Herráez, Avenida Barranquilla y finaliza en la Glorieta Charalá” (Plataforma Cabalgata de Hortaleza).

Además de dar a conocer el recorrido de la cabalgata apelando a la autenticidad histórica de tal itinerario, asimila la defensa de lo público con la redistribución social hacia los barrios, diferenciando el discurso oficial sobre los barrios del distrito de la retórica empleada respecto al barrio cotidiano, erigiéndose la cabalgata como símbolo de autenticidad y participación vecinal. El itinerario recorre la mayor parte del antiguo municipio de Hortaleza (Hortaleza Pueblo) y una parte del barrio administrativo de Pinar del Rey, haciendo hincapié en viejos espacios que, en su día, fueron lugares de auto-construcción de chabolas, como la U.V.A de Hortaleza, para concluir al borde de la vía que actúa como nodo fronterizo en la Gran Vía de Hortaleza. El recorrido se justifica así en términos de historia barrial y en función de una identidad de clase más o menos reconocible por el tipo de paisaje urbano o por las características sociodemográficas, de ahí que se rechace abruptamente pasar por ‘la Gran Vía de Hortaleza’, considerada eje de la renovación urbana hortaleña y de alguna forma ‘externa’ al barrio. Pero también se argumenta a partir de una identidad territorial preexistente que además de recordar y resignificar la identificación con el carácter independiente del municipio hortaleño, divide territorialmente espacios de estructura social semejante, como pueden ser Pinar del Rey y Canillas.



Figura 4. Plano del itinerario de la cabalgata. Fuente: <http://cabalgatadehortaleza.webnode.es/>

Si definimos la memoria social como “un proceso continuo a través del cual los grupos sociales ‘mapean’ sus mitos de sí mismos hacia y a través del lugar y el tiempo, [que] (...) si tienen lugar en dominios públicos, [acarrea] resultados bastante políticos” (Till, 2003: 290), el itinerario funciona como un proceso espacial de reconstrucción de la memoria vecinal originaria de las cabalgatas, de protesta vecinal y de procesos de auto-organización barrial. Así, el significativo de barrio supone una contestación a las proyecciones de Hortaleza como distrito o como nueva espacialidad urbana (megabarrio, megadistrito, espacio interdistrital), y a las actuaciones municipales encaminadas a la reorganización territorial. La imaginación geográfica está centralizada en el barrio, definiéndose en términos de memoria histórica lugareña que se retrotrae a la independencia hortaleña, pero cuyos límites son independientes de la barriada, de la categoría administrativa del barrio, del distrito o incluso del territorio anteriormente estatuido para el pueblo de Hortaleza. Además, toda esta emergencia y refuerzo de la escala barrial como retraimiento a un imaginario pre-urbano de Hortaleza tiene lugar tras la reestructuración y gentrificación de la Gran Vía de Hortaleza, de los barrios y del distrito en su conjunto, al igual que la puesta en práctica de nuevas políticas urbanas que afectan al territorio o el desplazamiento de las actividades sociales a nuevos espacios, esencialmente el de la cabalgata a un lugar liminal entre barrios, como es la Gran Vía de Hortaleza. La cabalgata promovida desde el Ayuntamiento sobre la zona renovada y aun poniendo en contacto barrios del distrito se respondió con una cabalgata que ‘volvía’ a los orígenes de la memoria de casas auto-fabricadas, la historia rural y autónoma como pueblo independiente, pero también con un imaginario popular de clase y de territorio encarnado en un barrio enfrentado a los espacios renovados por la reestructuración urbana experimentada en las últimas dos décadas, excluyéndolos de la posibilidad de ser concebidos o imaginados como barrios o como parte del barrio.

#### 4. REFLEXIONES FINALES: BARRIONALISMO COMO NUEVA POLÍTICA URBANA DENTRO DE LAS DINÁMICAS DE GENTRIFICACIÓN

El análisis de los procesos de gentrificación desarrollados en Poblenou y Hortaleza en relación con sus prácticas barrionalistas muestra varias conclusiones abiertas a tener en cuenta: en primer lugar, las formas de contestación a la gentrificación son totalmente diferentes en uno y otro caso, pese a las similitudes existentes entre algunos elementos históricos. Mientras en Hortaleza se establecen itinerarios y reconocimientos patrimoniales vecinales que excluyen de forma manifiesta los lugares gentrificados del territorio del ‘barrio’, estableciendo una pugna con las instituciones locales por la legitimidad de la escala de referencia social y política a partir de las Cabalgatas vecinales, en el caso de Poblenou se utiliza su condición como lugar histórico del patrimonio industrial barcelonés para reapropiarse y significar ese fenómeno de gentrificación como una conquista barrial –como sucede con el proyecto 22@- y como una premisa de actuación política –la negociación en el caso de *Fem Rambla*-.

En segundo lugar, se ha generado en ambos lugares una oposición y ‘diálogo’ escalar, donde la emergencia del barrionalismo ha tenido lugar de forma co-constitutiva con las representaciones e imaginarios de globalización urbana proyectada por los procesos de gentrificación de Hortaleza y Poblenou, dándose un conflicto entre representaciones vinculadas a referentes de clase y a espacios de transformaciones urbanas y respondidas a través de las prácticas vecinales del barrio. Así, tanto en Hortaleza como en Poblenou, las alteraciones producidas por la reestructuración urbana han sido respondidas con una reafirmación del uso popular del espacio público y del carácter de clase del barrio, frente a nuevas espacialidades urbanas o zonas de reestructuración. Los hoteles de la Rambla poblenoví ‘están’ pero ‘no son’ del barrio por la misma razón que la cabalgata de Hortaleza define cuál es el barrio auténtico con una diferencia de un metro de calzada: tanto por razones de memoria vecinal, como aduciendo una horizontalidad comunitaria de clase (barrionalismo) y cierta patrimonialización del espacio local, son justamente esos actores cotidianos los que redefinen y significan las alteraciones políticas pretendidas por sus dinámicas de gentrificación. Pero también estos mismos procesos se han generado en lugares con un activismo vecinal –actualmente barrionalismo- relevante en el conjunto de la ciudad y han transformado a su vez las dinámicas de interacción e identificación barrionalista, incorporándose nuevos significados a la disputa del espacio público del barrio.

---

<sup>1</sup> Además de las entrevistas en profundidad se han recabado datos y declaraciones a lo largo del trabajo de observación participante realizado tanto en Poblenou como en Hortaleza. En el caso poblenoví, se recogió información en diferentes asambleas y actuaciones vinculadas a *Fem Rambla* y la contestación desplegada contra la remodelación de la Rambla de Poblenou, así como la presencia en algunos centros culturales y asambleas vecinales, durante los meses de junio de 2011, marzo, abril, mayo y junio de 2013. En el caso hortaleño, la mayoría de datos no registrados en las entrevistas en profundidad se debieron a diálogos mantenidos en los talleres vecinales organizados a modo de preparativos para las cabalgatas, así como en el desarrollo de las mismas y en algunas conversaciones mantenidas en asambleas vecinales y fiestas populares de Hortaleza.

<sup>2</sup> Para ver una explicación de dicha hipótesis, véase Smith (1996: 67-68).

<sup>3</sup> Para una definición de barrionalismo, véase [http://aynicoop.blogspot.com.es/2008/05/barrionalismo\\_22.html](http://aynicoop.blogspot.com.es/2008/05/barrionalismo_22.html).

<sup>4</sup> La socialización espacial es “el proceso a través del que los actores individuales y las colectividades son socializados como miembros de entidades territorialmente delimitadas y adoptan formas específicas de pensamiento y acción” (Paasi, 2007: 15; citado en Lois, 2009: 200).

<sup>5</sup> Poblenou es uno de los barrios que conforman el distrito de Sant Martí, junto a el Parc i la Llacuna de Poblenou, la Vila Olímpica de Poblenou, Diagonal Mar i el Front Marítim de Poblenou y Provençals de Poblenou (véase figura 1),

si bien el discurso político de ‘el Poblenou’ excede dichos límites, como se muestra más abajo.

<sup>6</sup> En otro lugar (Limón López, 2015: 212-229) ya se analizaron los elementos consolidados en torno a la gentrificación de Poblenou, configurada alrededor de inversiones productivas, incremento en el volumen de formación universitaria, tipo de ocio, empleo destinado a producción artística e incremento de precios del mercado inmobiliario, tanto de alquiler como de compra de vivienda (Parellada y Viladecans, 2008a; Piqué, 2008: 246-247; Dot Jutgla *et al*, 2009: 533-534; Ayuntamiento de Barcelona, 2012a: 54-55; Casellas *et al*, 2012: 109; Dot Jutgla *et al*, 2012: 36-42).

<sup>7</sup> Un líder vecinal afirmaba que “el 22@ supuso un cambio de calificación urbanística, de la industria anterior a las nuevas industrias...por suerte, el Ayuntamiento optó por la solución que realmente aquí estábamos pidiendo (...). Barcelona no podía perder peso económico, tenía que mantener actividad económica y además incorporarla, integrarla dentro del tejido urbano de una forma moderna, de ciudad mediterránea (...).”

<sup>8</sup> Existen múltiples formas de articulación barrionalista en Poblenou, como el proceso de Can Ricart, la configuración de Poblenou Urban District como colectivo de recuperación histórico-patrimonial del barrio en clave artística o la Cursa de Sant Pollastre, que alude al pasado pesquero del mismo, si bien *Fem Rambla* es un ejemplo muy significativo del conflicto entre esa connivencia público-privado establecida como seña de identidad del modelo Barcelona y las reivindicaciones de participación vecinal incluso en un lugar que ha negociado o asumido grandes proyectos como el 22@.

<sup>9</sup> Se organizó un grupo de Trabajo de la Rambla de Poblenou cuyos resultados, encuestas y actividades pueden consultarse en su blog *Fem Rambla*, en <http://femrambla.wordpress.com/>. <https://femrambla.wordpress.com/2016/05/03/nota-de-premsa-fem-rambla-maig-2016/>, <http://femrambla.wordpress.com/2013/10/24/el-video-de-public-24-hores-dactivitats/>

<sup>10</sup> Por ‘expansivo’ me refiero a que, a través de las movilizaciones o prácticas de socialización espacial desplegada, este imaginario barrial se *irradia* hacia las zonas adyacentes, expandiendo la posibilidad de identificación desde el barrio administrativo ‘Poblenou’ hacia el resto de barrios apellidados ‘del Poblenou’, aunque no necesariamente *contra* los procesos de transformación urbana, sino en interacción con los mismos. En lugar de retraerse hacia ‘el núcleo’ del Poblenou, lo que supone esta praxis barrial es expandir el horizonte barrionalista hacia fuera en función del movimiento vecinal, que nuclearía esta actuación.

<sup>11</sup> Disponible en <http://www.madrid.org/siesta/RecogidaMapa.icm?codPetition=29031&litTabula=Censo de 2011. Personas>

<sup>12</sup> Además del proceso general de gentrificación hortaleña, analizado y explicado en su momento (Limón López, 2015: 235-248), pueden destacarse algunos datos ligados a la gentrificación productiva en el Nordeste de Madrid, las redes de transporte, de comercio y de ocio, el incremento de precios de los bienes inmuebles, el incremento de formación universitaria y de clases directivas, así como de la renta disponible (Estébanez Álvarez, 1988: 514-515; Martín Roda, 2000; Méndez *et al*, 2005: 186-188; De Santiago Rodríguez, 2007: 19; López García-Léaniz *et al*, 2008: 6; Ayuntamiento de Madrid, 2009; Celada, 2009: 93; Ayuntamiento de Madrid, 2010: 27; Millán Escriche, 2010: 107; Otero Carvajal, 2010: 31; Ayuntamiento de Madrid, 2011: 37; Muñoz Carrera, 2011: 23-24; Ayuntamiento de Madrid, 2013a: 166).

## 5. BIBLIOGRAFÍA

- Atkinson, R. (2004) “The evidence on the impact of gentrification: new lessons for de urban renaissance?” en *European Journal of Housing Policy* 4, 1: 107-131.
- AVV Poblenou (2004) *Els carrers de Poblenou*, Barcelona: Arxiu Històric del Poblenou.
- AAVV (1991) *Diagonal Mar, la identidad de un barrio*, Barcelona: Associació de Veïns de Diagonal Mar.
- AAVV (1997) *25 anys al servei del barri. AV Sant Martí de Provençals*, Barcelona: AV Sant Martí de Provençals.
- AAVV (2004) *La otra cara del Fòrum de les Cultures, S. A.*, Barcelona: Bellaterra AAVV (2007a) *Hortaleza: pasado y presente de un distrito*
- AAVV (2007b) *M07. Memoria 2007 Districte de Sant Martí*, Barcelona: Ajuntament de Barcelona-Districte de Sant Martí.
- AAVV (2009) *Cambio global España (2020-2050). Programa ciudades. Hacia un pacto de las ciudades españolas ante el cambio global*, Madrid: Centro Complutense de Estudios e Información Medioambiental.
- AAVV (2010) *Madrid 1970-2010. 40 años de acción vecinal*, Madrid: Federación Regional de

Asociaciones de Vecinos de Madrid (FRAVM).

AAVV (2011) “Economía del conocimiento y del territorio”, *Revista Econòmica de Catalunya*, 64, octubre de 2011.

Aguilera, Gemma “Barris dividits per la butxaca”, *Carrer*, 127, febrero 2013, pp. 24. Ayuntamiento de Barcelona (2000) *Plan Especial de Infraestructuras de Poblenou*

Ayuntamiento de Barcelona (2005) *Estado de ejecución del 22@ en torno a la Modificación del plan general metropolitano en el ámbito del casco antiguo de Poblenou, distrito de Sant Martí*

Ayuntamiento de Barcelona (2006) *Plan Estratégico de Cultura de Barcelona. Nuevos Acenos 2006*, Barcelona: Altés.

Ayuntamiento de Barcelona (2007a) *Plan de equipamientos de Barcelona 2005-2015*, Barcelona. Ayuntamiento de Barcelona (2007b) *Plan de equipamientos de Barcelona 2005-2015*, Barcelona.

Ayuntamiento de Barcelona (2008) *Estado de ejecución del 22@ en torno a la Modificación del plan general metropolitano en el ámbito del casco antiguo de Poblenou, distrito de Sant Martí*

Ayuntamiento de Barcelona (2009) *Estado de ejecución del 22@ en torno a la Modificación del plan general metropolitano en el ámbito del casco antiguo de Poblenou, distrito de Sant Martí*, diciembre de 2009.

Ayuntamiento de Barcelona (2010a) *Estado de ejecución del 22@ en torno a la Modificación del plan general metropolitano en el ámbito del casco antiguo de Poblenou, distrito de Sant Martí*.

Ayuntamiento de Barcelona (2010b) *Modificación del Plan General Metropolitano en el ámbito del Casco antiguo del Poblenou (aprobado a 26 de febrero de 2010)*

Ayuntamiento de Barcelona (2012) *Estado de ejecución del 22@ en torno a la Modificación del plan general metropolitano en el ámbito del casco antiguo de Poblenou, distrito de Sant Martí*.

Ayuntamiento de Barcelona (2012) *Memoria del Distrito de Sant Martí*.

Ayuntamiento de Madrid (2004) “Plan de Especial de Revitalización del Centro

Ayuntamiento de Madrid (2005) “Barrios y distritos de Madrid”, *Guía Bibliográfica*, noviembre 2005, Madrid: Biblioteca Regional de Madrid Joaquín Leguina.

Ayuntamiento de Madrid (2006) *Finalización de las obras de remodelación del enlace de la calle Costa Rica con la M- 30*, Madrid: Área de gobierno de urbanismo, vivienda e infraestructuras.

Ayuntamiento de Madrid (2007a) *Hortaleza, plan de Acción hacia el desarrollo sostenible-Agenda Gobierno Local 21*, Madrid.

Ayuntamiento de Madrid (2007b) “Resumen Ejecutivo Estrategia de Posicionamiento Internacional”, Oficina de Estrategia y Acción Internacional “Madrid Global”.

Ayuntamiento de Madrid (2008a) “Plan de Calidad del Paisaje Urbano.”

Ayuntamiento de Madrid (2008b) “Plan de Turismo del Ayuntamiento de Madrid 2008-2011” Ayuntamiento de Madrid (2008c) “Madrid 2016. Ciudad Candidata”

Ayuntamiento de Madrid (2009) *Diagnóstico de sostenibilidad del distrito de Hortaleza. Agenda 21*, Madrid: Ayuntamiento de Madrid.

Ayuntamiento de Madrid (2010) *Plan de Calidad del Paisaje Urbano de la Ciudad de Madrid*, Madrid.

Ayuntamiento de Madrid (2011) *Mapa estratégico del Ayuntamiento de Madrid (2011-2015). Evolución de los indicadores estratégicos*, Madrid.

Ayuntamiento de Madrid (2012a) *Hacia el Plan Estratégico de Cultura del Ayuntamiento de Madrid*

(2012-2015), Madrid.

Ayuntamiento de Madrid (2012b) *Informe distrital Hortaleza*

Ayuntamiento de Madrid (2013a) *Padrón municipal*, Madrid: Ayuntamiento de Madrid.

Ayuntamiento de Madrid (2013b) *Barómetro Municipal de Consumo*, Madrid: Ayuntamiento de Madrid.

Disponible en

[http://www.madrid.es/portales/munimadrid/es/Inicio/Ayuntamiento/Consumo-y-](http://www.madrid.es/portales/munimadrid/es/Inicio/Ayuntamiento/Consumo-y-Comercio/Publicaciones/Barometro-Municipal-de-Consumo?vgnextfmt=default&vgnextoid=9961d3cdd606b010VgnVCM1000009b25680aRCRD&vgnnextchannel=2a9c43db40317010VgnVCM100000dc0ca8c0RCRD)

[Comercio/Publicaciones/Barometro-Municipal-de-](http://www.madrid.es/portales/munimadrid/es/Inicio/Ayuntamiento/Consumo-y-Comercio/Publicaciones/Barometro-Municipal-de-Consumo?vgnextfmt=default&vgnextoid=9961d3cdd606b010VgnVCM1000009b25680aRCRD&vgnnextchannel=2a9c43db40317010VgnVCM100000dc0ca8c0RCRD)

[Consumo?vgnextfmt=default&vgnextoid=9961d3cdd606b010VgnVCM1000009b25680aRCRD&vgnnextchannel=2a9c43db40317010VgnVCM100000dc0ca8c0RCRD.](http://www.madrid.es/portales/munimadrid/es/Inicio/Ayuntamiento/Consumo-y-Comercio/Publicaciones/Barometro-Municipal-de-Consumo?vgnextfmt=default&vgnextoid=9961d3cdd606b010VgnVCM1000009b25680aRCRD&vgnnextchannel=2a9c43db40317010VgnVCM100000dc0ca8c0RCRD)

Barrado Timón, D. (2010). “Gran ciudad y turismo en la transición postindustrial: nuevos y viejos procesos, nuevas y viejas teorías. El ejemplo del área metropolitana de Madrid”, *Scripta Nova. Revista Electrónica de Geografía y Ciencias Sociales. Universidad de Barcelona*, 14 (314), pp. 310-322, 10 de marzo de 2010.

Beauregard, R. A. (1986) “The chaos and complexity of gentrification”, in N. Smith and P. Williams (eds.)

*Gentrification of the City*, London: Allen and Unwin, pp. 35-55.

Blomley, N. (2003) “Law, property and the spaces of violence”, *Annals of the Association of American Geographers*, 93 (1), pp. 121-141.

Blomley, N. (2004a) “Un-real estate: proprietary space and public gardening”, *Antipode*, 36 (4), 614-641. Blomley, N. (2004b) *Unsettling the City: Urban Land and the politics of property*, New York: Routledge. Borja, Jordi (2005) *La ciudad conquistada*, Madrid: Alianza.

Borja, Jordi (2010) *Luces y sombras del urbanismo de Barcelona*, Barcelona: UOC.

Casellas, A. (2009) “Barcelona’s urban landscape: the historical making of a tourist product”, *Journal of Urban History*, 35 (6), pp. 815-832.

Casellas, A. y Pallares-Barbera, M. (2009) “Public-sector intervention in embodying the new economy in inner urban reas: the Barcelona experience”, *Urban Studies*, 46 (5/6), pp. 1137-1155, mayo 2009.

Casellas, A.; Dot, E. y Pallares-Barbera, M. (2010) "Creación de imagen, visibilidad y turismo como estrategias de crecimiento económico de la ciudad", *Finisterra*, XLV, 90, 2010, pp. 153-172.

Casellas, A.; Dot Jutgla, E.; y Pallarès-Barberà, M. (2012) "Artists, Cultural Gentrification and Public Policy", *Urbani Izziv*, 23, 104-114.

Castells, M. (1983) *Problemas de investigación en sociología urbana*, México: Siglo XXI.

Castells, M. (1986) *La ciudad y las masas: sociología de los movimientos sociales urbanos*, Madrid:

Alianza D. L. Castells, M. (1987) *Movimientos sociales urbanos*, México: Siglo XXI.

Castells, M. (1991) [1974] *La cuestión urbana*, Madrid: Siglo XXI

Castells, Manuel (1995) *La ciudad informacional: tecnologías de la información, reestructuración económica y el proceso urbano-regional*, Madrid: Alianza.

Castells, M. (1996) *The rise of the network society*, Cambridge: Blackwell Publishers).

Castells, M. (2008) “Productores de ciudad: el movimiento ciudadano de Madrid”, en Pérez Quintana, V. y Sánchez León, P. (2008). *Memoria ciudadana y movimiento vecinal*, Madrid: La Catarata, pp. 21-32.

Celada, Francisco (2009) “Nuevas tendencias de localización de las actividades

económicas en la Comunidad de Madrid”, *Urban*, 14, pp. 92-100, 2009.

Dangschat, Jens S. (2009) “Space matters. Marginalization and its places”, *International Journal of Urban and Regional Research*, 33 (3), September 2009, pp. 835-840.

Davidson, Mark (2010) “Love thy neighbour? Social mixing in London’s gentrification frontiers”,

*Environment and Planning A*, 42, pp. 524-544.

De Santiago Rodríguez, E. (2007) “Madrid, "ciudad única". Pautas y lógicas espaciales recientes en la región madrileña: las grandes transformaciones estructurales; el despliegue del nuevo "paradigma único" en la región urbana de Madrid”, *Urban*, 1 (12), pp. 8-33.

De Santiago Rodríguez, E. (2008) “El sector logístico y la gestión de los flujos globales en la región metropolitana de Madrid”, *Scripta Nova, Revista Electrónica de Geografía y Ciencias Sociales*, XII, 259, 15 de febrero de 2008.

Dot Jutgla, Esteve; Casellas, A.; Pallarès-Barberà, M. (2010a) “L’ambigüitat de la producció intensiva en coneixement: el nou espai econòmic del Poblenou”, *Documentos de Anàlisi Geogràfica*, 56 (3), pp. 389-408, 2010.

Dot Jutgla, Esteve; Casellas, A.; Pallarès-Barberà, M. (2010b) “Gentrificación productiva en Barcelona: efectos del nuevo espacios económico”, Actas de las IV Jornadas de Geografía Económica, Grupo de Geografía Económica de la Asociación de Geógrafos Españoles, León, 1 y 2 de julio de 2010, pp. 1-13

Dot Jutgla, Esteve; Casellas, A.; Pallarès-Barberà, M. (2012) "Gentrificació productiva, desindustrialització i relocalització industrial", *Treballs de la Societat Catalana de Geografia*, 73, 27-52.

Dot Jutgla, Esteve; Pallarès-Barberà, M. y Casellas, A. (2011) "La Barcelona emprendedora: el Plan 22@Barcelona y los agentes de cambio". En González, Vicente; Marco, Juan Antonio [ed]. *Urbanismo expansivo: de la utopía a la realidad*. Alacant: Universitat d'Alacant, pp. 217-228.

Dot Jutgla, Esteve; Pallares-Barbera, Montserrat; y Vera Martín, Ana (2009) *El22@Barcelona* o el liderazgo del espacio urbano. La economía del conocimiento en la Barcelona del siglo XXI. En Feria Toribio, J.M., García García, A., Ojeda Rivera, J. A. (coord.). Localización: Territorios, sociedades y políticas.

Sevilla: *Universidad Pablo de Olavide*. ISBN 978-84-933457-8-5, pp. 525-536.

Estébanez Álvarez, J. (1988) “Capítulo 4: los espacios urbanos”, en Puyol, Rafael; Estébanez, José y Méndez, Ricardo (1988) *Geografía Humana*, Madrid: Cátedra, pp. 357-584.

Estébanez Álvarez, J. (2005). “La reestructuración económica, cambio tecnológico y sus repercusiones en el espacio. El ejemplo de Madrid”, *Treballs de la Societat catalana de Geografia*, 7 (33/34), 185-199.

FAVB (2008) “La Barcelona dels barris”, *Quaderns de Carrer*, 3, maig 2008, Barcelona: FAVB.

FAVB (2010) “1970-2010. 40 anys d’acció veïnal”, *Col·lecció Quaderns de Carrer*, 5, maig 2010, Barcelona: FAVB.

FAVB (2011) “Desnonaments, indignació i ocupació”, *Carrer*, 120 FAVB (2013) “Barri ric, barri pobre”, *Carrer*, 127, febrero 2013

Fem Rambla (2013) *Document de resultats del procés participatiu Fem Rambla*, Poblenou, desembre de 2013, Fem Rambla-UrbanIN+.

Forest, B. (2001). “Mapping democracy: racial identity and the quandary of political



representation”,

*Annals of the Association of American Geographers*, 91 (1), 143-166.

Freeman, L. (2005) “Displacements or succession? Residential mobility in gentrifying neighborhoods”,

*Urban Affairs Review*, 40, pp. 463-491.

Freeman, L. (2006) *There goes the hood: views of gentrification from the ground up*, Philadelphia: Temple University Press.

Gárate Navarrete, Verónica (2011) “El modelo Barcelona de espacio público y diseño urbano. Las chimeneas industriales como elemento de arte público”, disponible en <http://diposit.ub.edu/dspace/bitstream/2445/17382/1/Las%20chimeneas%20industriales%20como%20elemento%20de%20arte%20publico%20parte%201.pdf>.

García Ballesteros, A. (2001) “Las motivaciones hacia el uso de los centros comerciales en Madrid”, *Anales de Geografía de la Universidad Complutense*, 21, pp. 257-284.

García Escalona, Emilia (2000) “El debate de Madrid ciudad global: mito y realidad”, en *Madrid: Revista de Arte, Geografía e Historia*, 3, 203-230, 2000.

Gea Ortigas, María Isabel (2002) *Hortaleza y Barajas: historia de los distritos de Madrid*, Madrid: La Librería.

Glass, R. (1964) “Introduction: aspects of change”, in Centre for Urban Studies (ed.) *London: aspects of change*, London: MacKibbon and Kee.

Gravano, A. (2003) *Antropología de lo barrial. Estudios sobre producción simbólica de la vida urbana*, Buenos Aires: Espacio editorial

Gravano, Ariel (2005) *El barrio en la Teoría social*, Buenos Aires: Espacio Editorial.

Guillot, Sergi (2004) *El proyecto 22@Barcelona. Estado de ejecución y estudio comparativo con experiencias similares en Europa*, Barcelona: Aula Barcelona, diciembre 2004.

Halbwachs, M. (2004) *La memoria colectiva*, Zaragoza: Prensa Universitaria de Zaragoza. Hall, P. (1984) *The world cities*, London: Weidenfeld and Nicolson.

Hall, P. y Pain, K. (2006) *The polycentric metropolis: learning from mega-city regions in Europe*, London: Sterling- VA: Earthscan.

Hall, Stuart y Du Gay, Paul (2003) *Cuestiones de identidad cultural*, Buenos Aires-Madrid: Amorrortu Editores.

Harvey, D. (2007) *Espacios del capital*, Madrid: Akal.

Hay, I. (2010) *Qualitative research methods in human Geography*, Ontario: Oxford University Press

Herbert, Steve (2010) “Contemporary geographies of exclusion III: to assist or punish?”, *Progress in Human Geography*, 35 (2), pp. 256-263.

Hoffman, Lily M.; Fainstein, Susan S.; y Judd, Dennis R. (eds.) (2003) *Cities and visitors. Regulating people, markets, and city space*, Malden-Oxford-Carlton: Blackwell.

Judge, D.; Stoker, G. y Wolman, H. (eds.) (1998) *Theories of urban politics*, London: SAGE.

Lee, N. (2009). “How is a political public space made? The birth of Tianamen Square and the May Fourth Movement”, *Political Geography*, 28, 32-43.

Lees, L. (2006) “Gentrifying down the urban hierarchy: the cascade effect in Portland, Maine”, en D. Bell and M. Jayne (eds.) *Small cities: urban experience beyond metropolis*, London: Routledge, pp. 91-104.

Lees, L. (2011) “The geography of gentrification: thinking through comparative urbanism”,

*Progress in Human Geography*, 35 (2), pp. 1-17.

Lees, L.; Slater, T. and Wyly, E. (2008) *Gentrification*, New York-Milton Park: Routledge.

Limón López, Pedro (2015) *Un barrio para gobernarlos a todos: gentrificación, producción de globalidad y barrionalismo en Hortaleza (Madrid) y Poblenou (Barcelona) (1992-2014)*, Madrid: Universidad Complutense de Madrid.

Lois, María (2009) “Practicar frontera: turismo, geografías locales y relaciones sociales en las periferias europeas”, en Cairo, Carou, H.; Godinho, P. Y Pereiro, X. (cords.) (2009) *Portugal e Espanha. Entre discursos de centro e práticas de fronteira*, Lisboa: Edições Colibri, pp. 199-213.

López de Lucio, R. (1997) “Planeamiento urbanístico, mercado del suelo y políticas de suelo. Bases para el debate sobre la reforma de la legislación urbanística en España”, *Urban*, 1 (1), pp. 78-90.

López de Lucio, R. (2006) “Espacio público e implantación comercial en la Comunidad de Madrid”,

*Cuadernos de investigación urbanística*, 1 (23), pp. 1-53.

López García de Leániz, Cristina; Delgado Iglesias, Miguel Ángel; De la Hoz Sánchez, Daniel; y Monzón de Cáceres, Andrés (2008) “Relación existente entre la producción de viajes en el municipio de Madrid y los usos urbanísticos”, Actas del VIII Congreso de Ingeniería de los Transportes (CIT-2008), A Coruña: Demarcación de Galicia del Colegio de Ingenieros de Caminos, Canales y Puertos, pp. 1-8.

López García de Leániz, Cristina; Gutiérrez Puebla, Javier; y García Palomares, Juan Carlos (2010) “Los espacios de actividad económica y la movilidad generada en la Comunidad de Madrid”, IX Congreso de Ingeniería del Transporte (CIT-2010), Madrid: Universidad Politécnica de Madrid, pp. 1-9.

Lorenzi, E. (2007) “La fiesta y los movimientos sociales en la promoción de una identidad de barrio. La “Batalla Naval” de Vallekas”, *Revista de Dialectología y Tradiciones Populares*, 52 (1), pp. 145-165.

Lorenzi, E. (2008) “Vallecas y la construcción de la identidad barrial”, en Pérez Quintana, V. y Sánchez León, P. (2008). *Memoria ciudadana y movimiento vecinal*, Madrid: La Catarata, pp. 79-98.

Marsh, D. y Stoker, G. (1997) *Teoría y métodos de la Ciencia política*, Madrid: Alianza.

Martí-Costa, M. y Pradel i Miquel, M. (2012), “The knowledge city against urban creativity? Artists’ workshops and urban regeneration in Barcelona”, *European Urban and Regional Studies*, 19 (1), pp. 92-108.

Martín Roda, Eva María (1999) “Hortaleza: la articulación del espacio en un distrito de la periferia madrileña”, *Madrid: Revista de Arte, Geografía e Historia*, 2, pp. 421-438, 1999.

Martín Roda, Eva María (2000) “Madrid: eje terciario”, *Madrid: Revista de Arte, Geografía e Historia*, 3, pp. 231-255, 2000.

Martínez López, M. (2003) “Los movimientos sociales urbanos. Un análisis de la obra de Manuel Castells”, *Revista Internacional de Sociología (RIS)*, Tercera Época, n° 34, enero-abril 2003, pp. 81-106.

McNeill, D. (2004) “A Europe of the cities?”, en McNeill, D. (2004) *New Europe: imagined spaces*, pp. 90- 120, New York: Oxford University Press.

Méndez, R. (2002) “¿Del industrioso Madrid al Madrid post-industrial? En torno a dos siglos de industrialización urbana”, *Anales de Geografía de la Universidad Complutense*, vol. Extraordinario, pp. 337-347.

Méndez, R.; García Palomares, J. C. y Michelini, J. (2005) “La nueva industria metropolitana. Tendencias y contrastes en la ciudad de Madrid”, *Ería*, 1 (67), pp. 173-191.

- Millán Escriche, Mercedes (2010) “Planificación: transportes, turismo y territorio”, *Gran Tour: revista de investigaciones turísticas*, 1, pp. 97-119, 2010.
- Ministerio de Fomento (1997) “La autovía M-40”, *Revista de Obras Públicas*, 3361, enero 1997, pp. 71-78.
- Mitchell, D. y Heynen, N. (2009). “The geography of survival and the right to the city: speculations on surveillance, legal innovation and the criminalization of intervention”, *Urban Geography*, 30(6), 611-632.
- Mitchell, D. y Staeheli, L. (2005a) “Turning social relations into space: property, law and the Plaza of Santa Fe, New Mexico”, *Landscape Research*, 30 (3), pp. 361-378, July 2005.
- Mitchell, D. y L. Staeheli (2005b) “Permitting protest: parsing the fine geography of dissident in America”, *International Journal of Urban and Regional Research*, 29 (4), diciembre de 2005, pp. 796-813.
- Muñoz Carrera, Óscar (2011) “Gentrificación y reestructuración del espacio social en Madrid”, Madrid: Observatorio Metropolitano, pp. 1-31 (disponible en <http://www.observatoriomropolitano.org/wp-content/uploads-observatorio/2011/03/GENTRIFICACION-Y-REESTRUCTURACION-DEL-ESPACIO-SOCIAL-EN-MADRID.pdf>).
- Muñoz del Río, Laura (2010) “Implicaciones sociales y urbanas de las recientes transformaciones de la estructura comercial en los centros históricos. El caso de la centralidad madrileña”, incluido en el Primer bloque *La ciudad como ecosistema urbano*, del Congreso “Ciudad, territorio y paisaje: una mirada multidisciplinar”, en el Centro de Ciencias Históricas y Sociales del CSIC, en Madrid del 5 al 7 de mayo de 2010.
- Obispo, Aquiles (2009) *Más de cien años de historia de Hortaleza*, Madrid: Ediciones La librería.
- Observatorio Económico (2005) “Reequilibrio territorial en la Ciudad de Madrid”, Madrid: Ayuntamiento de Madrid.
- Observatorio Económico (2011). “Futuro Ciudad Madrid 2020”, Madrid: Ayuntamiento de Madrid.
- Observatorio Metropolitano (2007). *Madrid ¿la suma de todos?. Globalización, territorio, desigualdad*, Editorial Traficantes de Sueños. Madrid.
- Observatorio Metropolitano (2009). *Manifiesto por Madrid. Crítica y crisis del modelo metropolitano*, Editorial Traficantes de Sueños. Madrid.
- Oliva, Antoni (2003) *El districte d'activitats 22@bcn*, Barcelona: Aula Barcelona-Publicacions de la Universitat de Barcelona
- Otero Carvajal, Luis Enrique (2010) “Madrid, de capital a metrópoli”, en Priego, Carmen (ed.) *Sociedad y espacio urbano de Madrid en el siglo XX. Ciclo de Conferencias Madrid, 17-19 de febrero*, pp. 10-33.
- Painter, J. (1998) “Regulation theory and postfordism” en Stoker, G. y Wolman, H. (eds.) *Theories of Urban politics*, London: SAGE, pp. 269-284.
- Paasi, A. (2007) “Region-building, boundaries and identities in a globalizing world”, *Northern Encounters in Geography*, Tromsø.
- Parellada, Martí y Viladecans, Elisabet (2008a) “Estudio de la actividad económica en el distrito 22@Barcelona”, Instituto d’Economia de Barcelona-Universitat de Barcelona, 23 de enero de 2008 .
- Parellada, Martí y Viladecans, Elisabet (2008b) “Cultura y ordenació del territori: entorn del 22@Barcelona”, *Cultura: butlletí del Departament de Cultura de la Generalitat de Catalunya*, Barcelona: Departament de Cultura de la Generalitat de Catalunya 5a

època, 2 (juliol 2008), pp. 118-133.

Pastor Muñoz, F. J. (1986) *Historia del distrito de Hortaleza*, Madrid: Ayuntamiento, Concejalía de Relaciones Institucionales y Comunicaciones.

Piqué, J. M. (2008) “El projecte 22@ Barcelona. Present i futur”, en Informe Annual de la Provincia de Barcelona 2008, Cambra de Comerç de Barcelona: Barcelona, pp. 239-252.

Recio, Albert (2013) “Com mesurem la desigualtat”, en FAVB (2013) “Barri ric, barri pobre”, *Carrer*, 127, febrero 2013, pp. 19.

Rose, D. (1984) “Rethinking gentrification: beyond the uneven development of Marxist urban theory”,

*Environment and planning D: society and space*, 1, pp. 47-74.

Slater, T. (2006) “The eviction of critical perspectives from gentrification research”, *International Journal of Urban and Regional Research*, 30 (4), pp. 737-757.

Smith, N. (1979) “Toward a theory of gentrification: a back to the city movement by capital, not people”,

*Journal of American Planning Association*, 45 (4), pp. 538-548.

Smith, N. (1982) “Gentrification and uneven development”, *Economic Geography*, 58 (2), pp. 139-155. Smith, N. (1984) *Urban Development: nature, capital and the production of space*, Oxford: Blackwell.

Smith, N. (1986) “Gentrification, the frontier, and the restructuring of urban space”, in N. Smith and P. Williams (eds.) *Gentrification of the city*, London: Allen and Unwin, pp. 15-34.

Smith, N. (1996) *The new urban frontier: gentrification and the revanchist city*, London: Routledge.

Smith, N. (2000) “Gentrification”, en R. J. Johnston, D. Gregory, G. Pratt and M. Watts (eds.) *The dictionary of Human Geography* 4<sup>th</sup> edition, Oxford: Blackwell, pp. 294-296.

Smith, N. (2002) “New globalism, new urbanism: gentrification as global urban strategy”, *Antipode*, 34 (3), pp. 427-450.

Smith, N. (2008) “Gentrificación generalizada: de la anomalía local a la regeneración urbana”, en *Ciudades en reconstrucción: necesidades sociales, transformación y mejora de barrios*, Barcelona: Territorios-Diputació de Barcelona, pp. 31-48.

Smith, N. and Williams, P. (eds.) (1986) *Gentrification of the city*, London: Allen and Unwin.

Soja, E. W. (2008) *Postmetrópolis. Estudios críticos de ciudades y regiones*, Madrid: Traficantes de Sueños.

Staheli, Lynn A. (2010) “Political geography: democracy and the disorderly public”, *Progress in human geography*, 34 (1), pp. 67-78

Till, Karen (2003) “Places of memory”, en Agnew, J.; Mitchell, K.; Toal, G. (eds.) (2003) *A companion to political geography*, Malden-Oxford-Melbourne-Berlin: Blackwell, pp. 289-301.