



Clínica de Optometría UCM

MEMORIA curso 2017/18



UNIVERSIDAD **COMPLUTENSE** DE MADRID
Facultad de Óptica y Optometría

Coordina:

Vicedecano de Clínica de la Facultad de Óptica y Optometría

© Decanato de la Facultad de Óptica y Optometría

ÍNDICE

Presentación	5
Zona de influencia	7
Organigrama	9
Instalaciones	12
Cartera de servicios	13
Balance económico	14
La COUCM en datos numéricos	15
Proyección al futuro	16



PRESENTACIÓN



Al finalizar el curso 2017/18 tengo el gusto de presentar la Memoria que contiene la síntesis de la labor de todos los profesionales que trabajan en la **Clínica de Optometría UCM** de la Facultad de Óptica y Optometría de la Universidad Complutense de Madrid (FOO UCM).

Su lectura y análisis permiten observar el gran esfuerzo realizado por todas las personas que trabajan en la **Clínica de Optometría UCM** para conseguir aprovechar las instalaciones, equipamientos y recursos materiales de la mejor forma posible.

Estoy convencido, y así lo avalan los datos, que la implicación de los profesores y del personal de administración y servicios adscritos a la **Clínica de Optometría UCM** son los responsables de la eficiencia en el trabajo con los pacientes y alumnos, evidenciando el empeño por mejorar cada día la calidad en nuestras tareas asistenciales, docentes y de investigación.

La **Clínica de Optometría UCM** es un centro de referencia en la Comunidad de Madrid (CM) en la gestión de pacientes con alteraciones de la visión poco habituales y recibe a diario pacientes remitidos por Oftalmólogos, Ópticos-Optometristas y otros profesionales que intervienen en la gestión de pacientes con anomalías de la visión, como Neurólogos, Médicos de Familia, Pediatras, Logopedas, Psicólogos, etc.

Desde el 10 de diciembre de 1999 en que la **Clínica de Optometría UCM** fue inaugurada su crecimiento ha sido constante. Cada vez se atienden a más pacientes, el instrumental se ha ido mejorando y actualizando, lo que ha permitido poder realizar diagnósticos más precisos, mejorando la formación de los alumnos y permitiendo trabajar grupos de investigación que han aprovechado el gran potencial de sus instalaciones.

Actualmente, las instalaciones de la **Clínica de Optometría UCM** son utilizadas para la docencia de asignaturas de Grado y Postgrado, además de los trabajos de fin de Grado y Master (TFG y TFM). La **Clínica de Optometría UCM** ha alcanzado ese carácter multidisciplinar y cosmopolita que esperábamos que se consiguiera todas las personas que estuvimos implicadas en su creación. En una misma jornada hay alumnos de Grado y Master recibiendo docencia de asignaturas con pacientes reales, grupos de investigación tomando medidas, alumnos nacionales o extranjeros cursando Títulos Propios e investigadores haciendo medidas para sus Tesis Doctorales.

Pero, a pesar de todos estos logros objetivos, no somos complacientes y sabemos que nos queda mucho camino hasta lograr una mayor efectividad en muchos procesos docentes y de atención a pacientes. Trabajaremos en esta línea para conseguir la madurez de esta institución.

Nacimos para mejorar la formación de los futuros Ópticos-Optometristas de España y fuimos pioneros en este tipo de atención a alumnos y pacientes en España, por ello nos sentimos orgullosos de mantener funcionando “a toda máquina” la **Clínica de Optometría UCM**.

Enrique González Díaz-Obregón

Vicedecano de Clínica

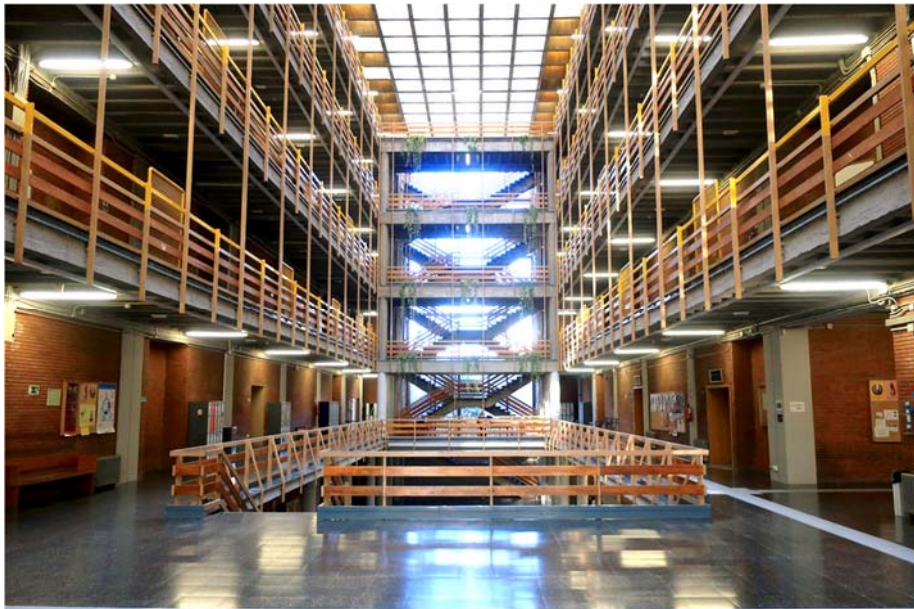
Facultad de Óptica y Optometría UCM

ZONA DE INFLUENCIA

La Clínica de Optometría UCM (COUCM) está ubicada en el Edificio C de la Facultad de Óptica y Optometría UCM (FOOUCM), situada en la calle Arcos de Jalón, en el distrito madrileño de San Blas-Canillejas. El edificio de la Facultad fue construido en el año 1968 por el arquitecto valenciano Fernando Moreno Barberá y desde 1974 permanecen los estudios de óptica y optometría en estas instalaciones. La COUCM fue inaugurada en 1999, utilizando espacios del edificio anteriormente utilizados como almacén y talleres de montaje de lentes oftálmicas. Sus instalaciones ocupan actualmente más de 600 m², con la reciente incorporación (2016) de un área dedicada a investigación en optometría clínica.

Los pacientes a los que da servicio la COUCM provienen de la comunidad universitaria, alumnos, profesores (PDI) y personal de administración y servicios (PAS), habitantes del distrito en el que está situada y pacientes referenciados por otros profesionales relacionados con la salud fundamentalmente de la Comunidad de Madrid (CM).

En la FOOUCM hay aproximadamente 830 alumnos, 110 PDI y 40 PAS de la Universidad Complutense de Madrid (UCM). El distrito de San Blas-Canillejas tiene alrededor de 150.000 habitantes y los Ópticos-Optometristas colegiados como ejercientes en la Primera Delegación Regional del Colegio Nacional de Ópticos-Optometristas de España (DR1 CNOO) supera los 2700 colegiados, que trabajan en Establecimientos Sanitarios de Óptica distribuidos por la CM y que utilizan como Centro de Referencia a la COUCM.



POBLACIÓN

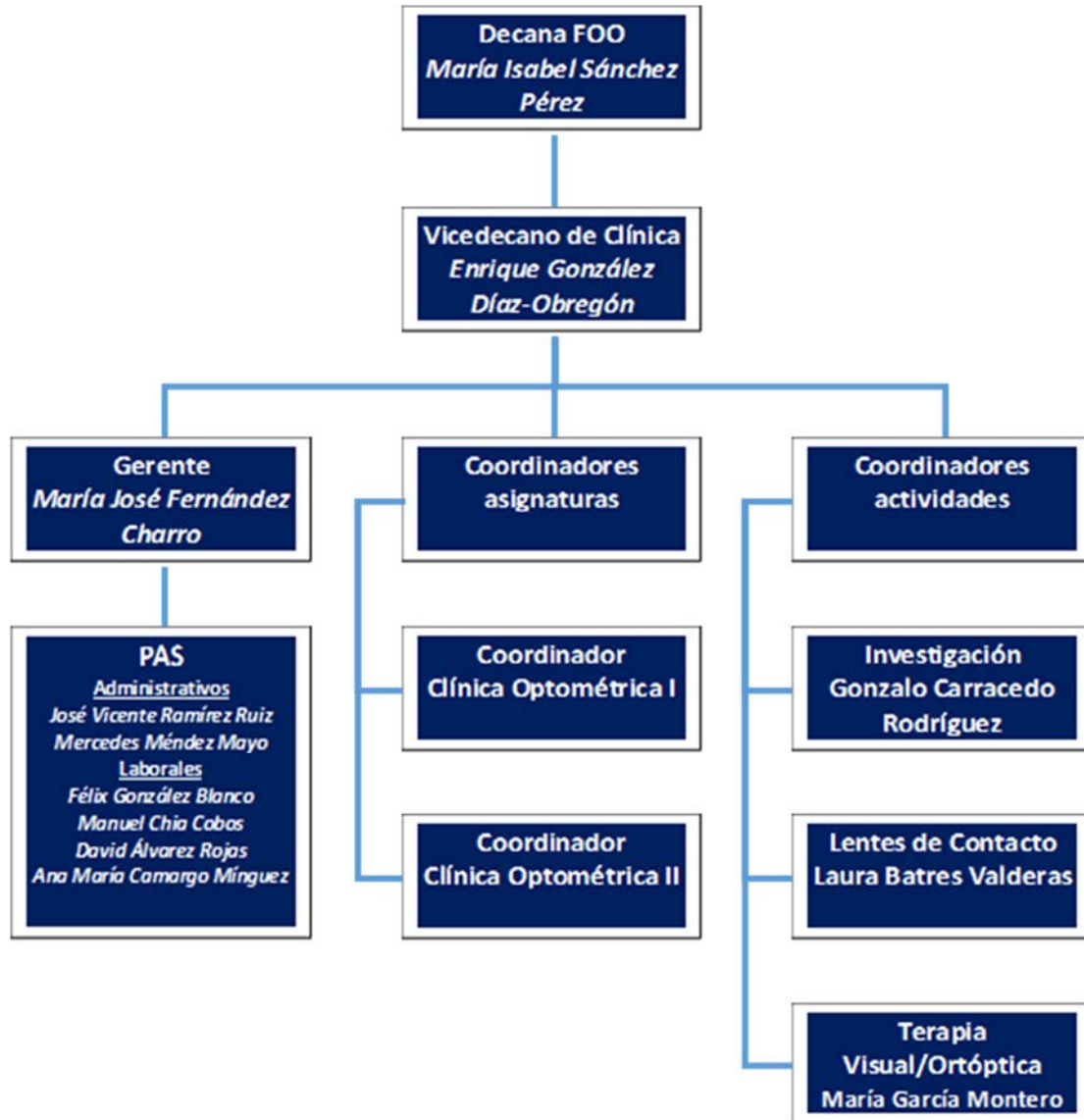
POBLACIÓN POR GRUPOS DE EDAD, San Blas - Canillejas			
0 – 14 años	15 – 64 años	> 65 años	Total
23.149	105.358	27. 642	156.149
Datos a 1 de enero de 2018			

POBLACIÓN COMUNIDAD UCM			
Alumnos	PDI	PAS	Total
74.292	5.922	3.278	83. 492
Datos a 1 de enero de 2018			

POBLACIÓN FOO UCM			
Alumnos	PDI	PAS	Total
833	112	39	984
Datos a 1 de enero de 2018			

Datos DR1 CNOO	
Ópticos-Optometristas ejercientes CM	Establecimientos Sanitarios de Óptica CM
2739	1200
Datos a 1 de enero de 2018	

ORGANIGRAMA



Comisión de la Clínica

- **Presidente**
 - Decano de la FOO
- **Secretario**
 - Vicedecano de Clínica de la FOO
- **Vocales**
 - Gerente de la FOO
 - Coordinador del Grado en Óptica y Optometría
 - Coordinador del Máster en Optometría y Visión
 - Coordinador del Doctorado en Optometría y Visión
 - Coordinador de Prácticas Externas
 - Coordinador de la asignatura Clínica Optométrica I
 - Coordinador de la asignatura Clínica Optométrica II
 - Director del Departamento de Optometría y Visión
 - Un representante de la Unidad Departamental/Docente de Inmunología, Oftalmología y Otorrinolaringología
 - Un Becario de la COUCM
 - Un representante del PAS
 - Un representante de los estudiantes

Asignaturas que imparten docencia en la COUCM

Docencia en la COUCM				
Asignatura	Titulación	Prácticas	Prácticas Clínicas	Créditos
Optometría III	Grado en Óptica y Optometría		X	1
Optometría IV	Grado en Óptica y Optometría		X	1
Optometría V	Grado en Óptica y Optometría		X	2
Clínica Optométrica I	Grado en Óptica y Optometría		X	6
Clínica Optométrica II	Grado en Óptica y Optometría		X	6
Tratamientos Ópticos en Optometría	Grado en Óptica y Optometría	X		1
Técnicas Avanzadas de Exploración	Máster en Optometría y Visión	X		1
Visión en Cirugía Refractiva	Máster en Optometría y Visión	X		1
Contactología Avanzada en Clínica	Máster en Optometría y Visión		X	2

Profesores que atienden pacientes en la COUCM

Profesor	Asignatura	Especialidad
Andrés Martínez Vargas	Clínica Optométrica I y II	Lentes de Contacto
Enrique González Díaz-Obregón	Clínica Optométrica I y II	Optometría Infantil/VB
Catalina Palomo Álvarez	Clínica Optométrica I y II	Optometría Infantil/VB
Amelia Nieto Bona	Clínica Optométrica I y II	Lentes de Contacto
Belén Llorens Casado	Clínica Optométrica I y II	Terapia Visual/Ortóptica
Gonzalo Carracedo Rodríguez	Clínica Optométrica I y II	Lentes de Contacto
Yolanda Martín Pérez	Clínica Optométrica I y II	Terapia Visual/Ortóptica
Guadalupe González Montero	Clínica Optométrica I y II	Terapia Visual/Ortóptica
Javier Navarro Gil	Clínica Optométrica I y II	Optometría Infantil/VB
Juan Enrique Cedrún Sánchez	Clínica Optométrica I y II	Optometría Geriátrica/BV
Fernando Gómez Sanz	Clínica Optométrica I Optometría V	Optometría Geriátrica/BV
María García Montero	Clínica Optométrica I y II	Terapia Visual/Ortóptica
Laura Batres Valderas	Clínica Optométrica I y II	Lentes de Contacto
Rafaela Garrido Mercado	Clínica Optométrica I y II	Terapia Visual/Ortóptica
Arancha Niño Rueda	Clínica Optométrica I y II	Lentes de Contacto
Mariano González Pérez	Clínica Optométrica I y II	Optometría Clínica
Miguel Ángel Estrella Lumeras	Clínica Optométrica I y II	Optometría Infantil/VB
Javier Ruiz Alcocer	Clínica Optométrica I y II	Lentes de Contacto
Cristina Niño Rueda	Clínica Optométrica I y II	Oftalmología
Ricardo Cuiña Sardiña	Profesor COUCM	Oftalmología
Jesús Carballo Álvarez	Contactología Avanzada	Lentes de Contacto

Becarios

En la COUCM además de los profesores, los Becarios participan también en la gestión clínica de los pacientes. Actualmente disponemos de una Becaria y para el año 2018 habrá tres, lo que facilitará la gestión de los pacientes de Lentes de Contacto, Terapia Visual y Baja Visión.

BECARIOS
María Rodríguez-Lafora Lorente

INSTALACIONES

La COUCM tiene una serie de dependencias adaptadas a las necesidades docentes, investigadoras, y asistenciales que sirven para dar servicio al PDI, PAS, alumnos y pacientes.

DISTRIBUCIÓN DE ESPACIOS	
Gabinetes de optometría general	5
Gabinete de oftalmología	1
Sala de pruebas preliminares	1
Salas de pruebas especiales	3
Gabinete de baja visión	1
Gabinete de optometría infantil	1
Gabinete para pruebas de color	1
Gabinete de terapia visual	1
Consultas dedicadas a grupos de investigación	3
Aula de seminarios	1
Salas de espera	2
Administración y servicios	2
Dirección	1
Aseos	3

INSTRUMENTACIÓN

Además del instrumental tradicional y habitual en una consulta de optometría, la COUCM dispone de equipos de alta tecnología que sirven para el diagnóstico y tratamiento de pacientes y son un complemento muy importante para la formación de los futuros Graduados en Óptica y Optometría (GOO) y los equipos de investigación que trabajan en sus instalaciones.

ALTA TECNOLOGÍA	
Refractómetros	4
Tonómetros de aire	2
Aberrómetros	1
OCT	1
Campímetros	2
Topógrafos	3
Retinógrafos	1
Lámparas de hendidura con sistemas de imagen	3
Frontofocómetros automáticos	2
Programas informáticos de terapia visual	2

CARTERA DE SERVICIOS

La COUCM se ha convertido en un centro de referencia para profesionales relacionados con la salud visual de la población. Los servicios asistenciales que presta la COUCM son los siguientes:

- Consultas de Optometría General (atención primaria)
- Complementos de consulta de Oftalmología
- Gestión de pacientes con necesidades especiales
- Consultas de Baja Visión (Optometría Geriátrica)
- Consultas de Optometría Pediátrica (Visión Binocular)
- Adaptación de Lentes de Contacto convencionales
- Adaptación de Lentes de Contacto especiales
- Consultas para el diagnóstico y tratamiento de Discromatopsias
- Consultas para la gestión de rutinas de Terapia Visual/Ortótica
- Consultas para la gestión de pacientes con diplopía

Consultas durante el curso 2017/18

Durante el periodo que comprende esta memoria, la COUCM ha seguido con su evolución normal, siempre ascendente, en cuanto a la cantidad de personas tratadas en los diferentes servicios que presta la Clínica. Al realizar esta memoria se han modificado los criterios y filtros para la obtención de datos sobre pacientes y especialidades utilizados en cursos anteriores. Los datos obtenidos para este curso ya están normalizados y a partir de este momento se valorarán siguiendo este sistema. Por otra parte, al aplicar la modificación del calendario académico en la UCM, los pacientes e ingresos se han contabilizado para 11 meses, ya que el nuevo curso ha comenzado en septiembre y no en octubre como se había hecho hasta ahora.

CONSULTAS durante el curso 2017/18					
Optometría	Oftalmología	Lentes Contacto	Terapia Visual	Pruebas especiales	Total
1421	447	549	233	80	2730

PROCEDENCIA DE LOS PACIENTES						
	Optometría	Oftalmología	LC	TV	PE	Total
Externos	1257	388	511	230	77	2463
UCM	51	21	29	1	0	102
Alumnos Facultad	48	20	9	2	1	80
Familiares alumnos	4	1	0	0	0	5
KARIBU	61	17	0	0	2	80
Total	1421	447	549	233	80	2730

BALANCE ECONÓMICO CURSO 2017/18

Actividad	Ingresos	%	Gastos generales	Gastos personal	Balance
Consultas	43891	36,11	18485,94	9588,16	15816,90
Lentes de Contacto	69547	57,21	72899,24	15190,77	-18543,01
Terapia Visual	8120	6,68	3419,72	1773,72	2926,56
Total	121558	100	94804,90	26552,65	200,45

Los gastos generales se han distribuido siguiendo el criterio:

- Los gastos de proveedores de material para contactología se han asignado a Lentes de Contacto.
- Los gastos de proveedores de materiales para terapia visual se han asignado a Terapia Visual.
- Los gastos de Reparación y Conservación e Instrumentos, se han asignado a cada actividad en la misma proporción que los ingresos.
- Los gastos correspondientes a personal, Oftalmólogo y Becarios, se han asignado a cada actividad en la misma proporción que los ingresos.



LA COUCM EN DATOS NUMÉRICOS

ASISTENCIA A PACIENTES							
Actividad	2017/18	2016/17	2015/16	2014/15	2013/14	2012/13	2011/12
Consultas	1948	2291	2254	2181	2047	1851	2012
LC	549	633	628	601	637	700	431
TV	233	278	254	182	272	218	95
Total	2730	3202	3136	2964	2956	2769	2538

La disminución del número de pacientes del último curso reflejada en este cuadro no es real. El sistema utilizado en cursos anteriores para contar los pacientes atendidos producía que algunos fueran contados en varias ocasiones. En este curso se han aplicado criterios más realistas de selección y serán los utilizados para cursos posteriores. Además, el curso 2018/19 ha comenzado en septiembre, lo que ha provocado que se hayan contabilizado en el curso 2017/18 solo 11 meses (octubre-agosto).

CONSULTAS POR MES Y TIPOLOGÍA						
	EX. OP.	OFT.	LC	TV.	P. ESPEC.	TOTAL
OCTUBRE 17	202	73	52	28	9	364
NOVIEMBRE 17	219	61	46	53	14	393
DICIEMBRE 17	106	45	42	20	7	220
ENERO 18	103	40	50	13	8	214
FEBRERO 18	166	53	55	19	12	305
MARZO 18	148	35	63	35	7	288
ABRIL 18	145	41	52	33	2	273
MAYO 18	173	51	85	29	12	350
JUNIO 18	115	29	63	3	4	214
JULIO 18	44	19	41	0	5	109
TOTAL:	1.421	447	549	233	80	2.730

PACIENTES NUEVOS 2017/18				
EXTERNOS	UCM	ESTUDIANTES FACULTAD	ONG. KARIBU	TOTAL
1018	21	45	42	1.126

PROCEDENCIA PACIENTES	2017/18	2016/17	2015/16	2014/15	2013/14	2012/13	2011/12
EXTERNOS	2463	2.858	2.794	2.629	2.536	2.299	2.049
UCM	102	147	149	188	246	238	258
ESTUDIANTE FACULTAD	80	100	77	55	84	120	106
FAMILIARES ESTUDIANTES	5	9	9	16	25	32	43
ASOCIACIÓN KARIBU	80	88	107	76	65	80	82
TOTAL:	2.730	3.202	3.136	2.964	2.956	2.769	2.538

PROYECCIÓN AL FUTURO

Después de 19 años de funcionamiento, podemos decir que la COUCM es una entidad consolidada y que es indispensable para la educación de los Ópticos-Optometristas formados en la Facultad de Óptica y Optometría de la Universidad Complutense de Madrid. Pero para la mejora de las actividades desarrolladas en la COUCM debemos mejorar en una serie de aspectos fundamentales orientados a la mejora de la gestión docente y asistencial.

De cara al próximo curso, las personas que trabajamos en la COUCM deberemos trabajar en:

- Mejora de la gestión de pacientes en las adaptaciones de lentes de contacto
- Mejora de la gestión de pacientes de terapia visual
- Mejora de la gestión de pacientes que acuden a la clínica a realizarse pruebas diagnósticas
- Modificación de las tarifas de servicios profesionales
- Realización de un manual de gestión administrativa de la COUCM
- Realización de un manual de gestión clínica de pacientes en la COUCM
- Generar dinámicas que favorezcan el trabajo en equipo
- Generar dinámicas que favorezcan el aprovechamiento integral de las instalaciones y el instrumental de la COUCM
- Favorecer el uso de las instalaciones para la investigación. Debemos afrontar nuevos retos
- Estrechar lazos con otras instituciones relacionadas con la salud ocular y visual ligadas a la UCM
- Generar unidades de trabajo en temas asistenciales de gran interés social
- Seguir trabajando en la mejora de la calidad asistencial, desde la unidad administrativa a la consulta
- Realizar actividades relacionadas con la formación postgrado en entornos clínicos
- Servir como vía de integración de todas las disciplinas que imparten docencia en el centro

La FOO UCM ha sido valorada en el RANKING UNIVERSIDADES 2018 del periódico EL MUNDO como la mejor de España. En este estudio, destacan como características fundamentales de nuestra Facultad, las Prácticas Tuteladas y la Clínica de Optometría UCM. Es nuestra responsabilidad mejorar nuestra calidad docente, investigadora y asistencial para mantenernos a la cabeza en la formación de los futuros Ópticos-Optometristas de nuestro país.

