

SEMINARIO DE INVESTIGACIÓN

Departamento de Historia Contemporánea
Universidad Complutense de Madrid

Curso 2012-2013

EL COMPORTAMIENTO ELECTORAL MUNICIPAL DE MÓSTOLES: 1977-2000. UN ESTUDIO COMPARADO.

ROBERTO GALLARDO PÉREZ

Universidad Complutense de Madrid

SESIÓN: MARTES 29 DE ENERO, 18.00

Lugar: Departamento de Historia Contemporánea (10ª
planta)

Facultad de Geografía e Historia

Av/ Profesor Aranguren, s/n

1. Introducción

Móstoles durante el espacio temporal que hemos trabajado destacaba por ser la segunda población de la Comunidad Autónoma de Madrid, después del municipio de Madrid, a su vez a excepción de la capital del Estado y Valladolid, era el municipio con más población de toda la zona del interior del Estado, y finalmente su población estaba entre las quince más pobladas del territorio nacional. Actualmente se encuentra entre los 28 municipios más poblados con 205.015 habitantes¹.

Nuestra proposición de análisis se sustancia en el estudio del comportamiento electoral municipal español, creyendo necesario establecer unas pautas analíticas que permitan alcanzar nuestro objetivo. Para buscar la naturaleza local, partiremos de un estudio comparado entre elecciones municipales y elecciones legislativas que nos permitirá detectar la existencia o no de la relación entre ambas y observar la verdadera naturaleza del ámbito local y su conexión con la realidad nacional.

Nuestra investigación se centrará concretamente en desentrañar cuál es el papel que desempeña las elecciones locales en el municipio de Móstoles durante el período que abarca de 1977 al año 2000, dentro del sistema político español y cuál es el grado de influencia que la arena electoral nacional ejerce sobre estos comicios subnacionales, y de manera singular, en el alcance que supone para las elecciones municipales la teoría de las *Second Order Elections*. En definitiva, las principales dimensiones que abordaremos pueden resumirse en los siguientes elementos, en primer lugar, la participación electoral municipal, y en segundo lugar, el estudio de los resultados de las formaciones políticas nacionales en los comicios municipales.

Analizamos toda la serie electoral municipal, que se inicia en abril de 1979, tan sólo un mes después de las elecciones legislativas, cerrando el período de estudio con las elecciones municipales del 13 de junio 1999. El territorio municipal es el marco en el que nos moveremos, esta unidad ha sido seleccionada para poder realizar la comparación con las elecciones legislativas. Nosotros trabajamos con la hipótesis, basada en las tendencias que giran en torno a la *nacionalización y politización* de la vida local, entendiéndose por ello que la *esfera municipal* está influida por acontecimientos que afectan a la *esfera nacional*.

Las elecciones municipales de abril de 1979 se convocaban por primera vez desde 1933 tras continuos aplazamientos, no despertando el entusiasmo esperado por las

¹ Datos aportados a partir del INE de 2011

fuerzas políticas. Un mes antes se habían convocado las elecciones al legislativas, dentro de un marco de consenso político, y porque no decirlo estratégico del gobierno de la nación. Nuestro trabajo al estar dentro de la Comunidad Autónoma de Madrid que consiguió la autonomía por la vía ordinaria en 1983, tiene como consecuencia que coinciden las elecciones locales con la Asamblea de Madrid, y por lo tanto tiene una especificidad respecto aquellas Comunidades Autónomas que no coinciden.

En España, desde el inicio de la transición democrática, las escasas medidas adoptadas para proteger el legado histórico han jugado en detrimento de los análisis municipales. Sin embargo, a raíz de la estabilización de la democracia y con el progresivo desarrollo de los acontecimientos electorales, la atención y el cuidado que se presta a las elecciones municipales ha crecido.

2. Estado de la cuestión.

El reducido número de estudios sobre las elecciones municipales es una realidad que afecta a todas las sociedades democráticas. De ahí la escasez de investigaciones comparadas sobre el comportamiento de voto a nivel subnacional. El peso de las elecciones generales sobre la realidad científica privilegia a éstas, ensombreciendo el análisis de las elecciones locales, quienes ocupan un lugar más reservado dentro de las líneas de investigación política. Algunos de estos estudios destacan los rasgos de *localismo* de estas elecciones municipales, donde los caracteres específicos de la configuración de los municipios, los *issues* locales, la mayor personalización de los candidatos y la presencia de partidos no nacionales tienen más protagonismo.

No es de extrañar que la atención que se ha prestado a las elecciones municipales por parte de investigadores sociales y actores políticos haya sido reducida. El motivo, en gran parte, es la dificultad de afrontar un nivel territorial donde se conjuga la cifra más elevada de unidades políticas dotadas de personalidad propia. Este fenómeno produce en primera instancia cierto rechazo por la magnitud de información a la que ha de enfrentarse el análisis.

Pocos estudios analizan la relación entre las elecciones legislativas y las que tienen lugar en los subsistemas políticos. De ahí que nuestra aportación pretenda cubrir esta laguna del conocimiento que es generalizable fuera de nuestras fronteras. La teoría de las *Elecciones de Segundo Orden* es la que continúa estas tradiciones anglosajonas comparadas y, en esta ocasión, se formula dentro del ámbito multipartidista aplicada a arenas electorales y niveles de gobierno subnacionales.

Los principales estudios sobre la materia son los siguientes, en primer lugar, destacar los realizados en algunas Comunidades Autónomas, entre las que podemos subrayar los siguientes trabajos de investigación, Miguel Ángel Fernández Ferrero² realizó un trabajo sobre los procesos electorales en La Rioja, José Girón Garrote ha realizado una investigación sobre los partidos políticos y los resultados electorales en Asturias³, el Instituto de Estadística de Andalucía⁴ publicó en los años noventa un ejemplar exponiendo los resultados electorales de todos los municipios en esta comunidad autónoma muy relevante, así como la obra de Carlos Ruíz Rodríguez y José Antonio Gaciño⁵ sobre la evolución democrática en Galicia, haciendo un relato muy interesante sobre la vida pública de los principales actores de la política gallega en los albores de la democracia española. Por último no podemos dejar de citar los atlas electorales de la Comunidad de Madrid, en sus diferentes volúmenes, que nos acercan los resultados electorales de las candidaturas, aquellos que lo conforman, así como los resultados electorales a la Asamblea de Madrid.

En segundo lugar, es interesante conocer el marco legal de este proceso democrático, desde sus inicios para comprender los comportamientos y los procesos electorales, para que en última instancia podamos sacar conclusiones de los resultados de dichos comicios, entre los que podemos reseñar la obra de Antonio Subirachs Martínez⁶ en la que hace un excelente tratamiento de la normativa electoral, donde comenta los aspectos legales más interesantes del marco normativo en los inicios de la democracia. Luis Manuel Cosculluela Montaner y Santiago Muñoz Machado⁷, publicaron un trabajo monográfico muy útil para conocer la legislación de aquel momento, de la mano de uno de los especialistas en la materia, Luis Manuel Coscuella Montaner⁸.

En tercer lugar, señalamos los aspectos epistemológicos de los sistemas de representación y organización política, tratados por Antonio Martínez Marín⁹ y José Alcón

² FERNÁNDEZ FERRERO, Miguel Ángel: *Procesos electorales : elecciones autonómicas y municipales en La Rioja 1979-1995*, Logroño, Universidad de La Rioja, Servicio de Publicaciones, 1997

³ GIRÓN GARROTE, José: *Partidos políticos y elecciones municipales en Asturias (1979-2003)*, Tremañes, Gijón: Silverio Cañada , 2007

⁴ Instituto de Estadística de Andalucía: *Elecciones locales en Andalucía*, Sevilla, Instituto de Estadística, 1992

⁵ RODRIGUEZ , Carlos Luis Y GACIÑO, José Antonio: *Elecciones municipales: mayo 1983: hacia el tripartidismo*, La Coruña, La Voz de Galicia, D.L. 1983

⁶ SUBIRACHS MARTÍNEZ, Antonio: *Las elecciones municipales. Normas electorales y Jurisprudencia comparada*, Esplugas de Llobregat, Plaza & Janes, 1979

⁷ COSCULLUELA MONTANER, Luis M. Y MUÑOZ MACHADO, Santiago: *Las elecciones locales: comentarios a la ley 39/1978, de 17 de julio*, Madrid, El Consultor de los Ayuntamientos y de los Juzgados, 1979

⁸ Luis Manuel Coscuella Montaner ha ocupado cargos de relevantes en la vida académica del país, como por ejemplo, el puesto de director del Instituto de Estudios de Administración Local, y el ministro de Administración Territorial en 1982.

⁹ MARTÍNEZ MARÍN, Antonio: *La representatividad municipal española. Historia legislativa y régimen vigente*, Murcia, Universidad de Murcia, 1989

Zaragoza¹⁰, finalmente debemos de subrayar la figura de Irene Delgado Sotillos¹¹, una eminencia en la materia, realizando su Tesis Doctoral sobre el Comportamiento electoral municipal en España durante la reciente democracia española, y colaborando en un gran número de obras, artículos y trabajos de investigación.

En cuarto lugar, El Instituto de Estudios Históricos del Sur de Madrid "Jiménez de Gregorio" en Móstoles¹² convoca todos los años a personalidades de la cultura, que tratan en una jornadas que realizan anualmente, elementos muy diversos e interesantes sobre los municipios meridionales de la Comunidad Autónoma de Madrid, y en especial de Móstoles.

Finalmente vamos a subrayar la obra de Javier Angulo Uribarri¹³, que se divide en tres áreas temáticas, en primer lugar, sobre los municipios, en segundo lugar, las elecciones, y finalmente, sobre los movimientos vecinales, cuestión fundamental para entender la transformación que vive Móstoles en estos momentos:

A partir del año 1973, comenzaron las primeras reclamaciones vecinales. No fue sin embargo hasta 1980, cuando tras muchas reuniones y manifestaciones convocadas por los movimientos vecinales (fundamentalmente la Asociación Juan XXIII), el Ayuntamiento cedió los pozos existentes en la localidad y el Canal de Isabel II, aceptó encargarse del servicio y mantenimiento de aguas de la villa¹⁴.

Debemos de poner de relieve el déficit existente en cuanto a las publicaciones referentes al papel fundamental ejercido por los movimientos y asociaciones vecinales,

¹⁰ ALCÓN ZARAGOZA, José: *Manual de Elecciones Locales*. Madrid, Instituto Nacional de Administración Pública, 1990.

¹¹ DELGADO SOTILLOS, Irene: *El comportamiento electoral municipal español, 1979-1995*, Madrid, Centro de Investigaciones Sociológicas, Siglos XXI de España, 1997.

DELGADO SOTILLOS, Irene, CHAVARRI SIDERA, Pilar Y OÑATE RUBALCABA, Pablo (Coord.): *Sistemas de organización política contemporánea*, Madrid, Universidad Nacional de Educación a Distancia, 2002.

DELGADO SOTILLOS, Irene: *El comportamiento electoral municipal español, 1979-1995*, Madrid, Centro de Investigaciones Sociológicas, Siglos XXI de España, 1997.

¹² Instituto de Estudios Históricos del Sur de Madrid "Jiménez de Gregorio" (1º. 2009. Móstoles). *Primera jornada del Instituto de Estudios Históricos del Sur de Madrid "Jiménez de Gregorio"* en Móstoles, Fundación Móstoles 1808-2008, 30 de noviembre de 2009, Alcorcón, I.E.H.S. "Jiménez de Gregorio", D.L. 2009.

Instituto de Estudios Históricos del Sur de Madrid "Jiménez de Gregorio" (2º. 2011. Móstoles). *Segunda jornada del Instituto de Estudios Históricos del Sur de Madrid "Jiménez de Gregorio"* en Móstoles, Fundación Móstoles 1808-2008, 30 de noviembre de 2009, Alcorcón, I.E.H.S. "Jiménez de Gregorio", D.L. 2011

¹³ ANGULO URIBARRI, JAVIER: *Municipio, Elecciones y vecinos: Por unos ayuntamientos democráticos*, Madrid, Ediciones de la Torre, 1978

¹⁴ RUIZ REJÓN, Fernando: "Móstoles: Desarrollo sanitario a lo largo del último medio siglo.- De una medicina de beneficencia para pobres a una medicina para ricos" en Instituto de Estudios Históricos del Sur de Madrid "Jiménez de Gregorio" (2º. 2011. Móstoles). *Segunda jornada del Instituto de Estudios Históricos del Sur de Madrid "Jiménez de Gregorio"* en Móstoles, Fundación Móstoles 1808-2008, 30 de noviembre de 2009, Alcorcón, I.E.H.S. "Jiménez de Gregorio", D.L. 2011, pp. 105-116

sin las cuales no se puede entender el proceso democrático, y sobre todo en el ámbito municipal en los albores de la democracia. *Las asociaciones de vecinos, y el movimiento ciudadano en general, han sido uno de los pilares fundamentales de lucha antifascista*¹⁵

3. Metodología y reflexión teórica.

Para abordar esta investigación tendremos en cuenta los aspectos agregados de los resultados electorales, en diferentes convocatorias electorales del término municipal de Móstoles. Queremos resaltar, en nuestro caso, la limitación que ha impuesto la disponibilidad de datos.

La explicación del voto municipal como tal, podemos estudiarlo tomando como punto de mira otro tipo de elecciones, con el fin de ver las similitudes y diferencias entre ellas, enriqueciendo y ampliando de esta manera el análisis. Las elecciones legislativas son el referente más frecuente en la mayoría de los estudios realizados, por ser la esfera de actuación política superior y con la que se interrelaciona de manera directa. Sin embargo, la comparación con el sistema político nacional no está exenta de complejidades.

Hemos construido un trabajo de investigación sistemático y empírico centrado en la estadística, utilizando un conocido programa estadístico llamado SPSS, este programa nos ha permitido generar gráficos, estadísticas y tablas, que nos proporcionan una ingente cantidad de información relevante para analizar los comportamientos electorales ejercidos por los individuos residentes en Móstoles.

Hemos realizado un análisis comparativo entre las elecciones locales, elecciones al Congreso de los Diputados, y las elecciones al Parlamento Europeo con el objeto de conseguir un enfoque micro y macro. *La adjetivación contrapuesta de <<macro/micro>> ha de ser interpretada a partir de su significado etimológico, tamizado éste, a su vez, a través de la noción de escala en todas sus vertientes, desde la espacial o la temporal hasta, por extensión analógica, la económica, la social o la demográfica*¹⁶.

¹⁵ Op. Cit. Pág.169

¹⁶ PASCUAL GETE, Hilaron: "Fuentes y metodologías para el estudio local de la crisis de subsistencias de 1867/1868. El ejemplo de Toro". En *Fuentes y métodos de la historia local : actas [del primer Congreso de Historia de Zamora, Zamora 1990, Zamora : Instituto de Estudios Zamoranos "Florián de Ocampo": Confederación Española de Centros de Estudios Locales, 1991. Pag.453-470*

La distancia tan corta de los ciclos sitúa a las elecciones municipales en una posición *intermedia*. Desde luego no parece que sea necesario separar los comicios locales del análisis de las elecciones generales, ya que los comportamientos de unos infieren en las otras y viceversa. Hemos sido conscientes de las dificultades que entrañan los diferentes procesos electorales, sin embargo hemos sistematizado las variables, para poder realizar un análisis comparativo, hemos utilizado la barrera legal del 5% necesaria para conseguir representatividad en las Corporaciones locales, siguiendo el sistema proporcional según la Ley D'Hont.

4. Análisis crítico de las fuentes

La escasez de fuentes sobre las elecciones locales es una problemática extensible a todas las democracias occidentales, hasta el extremo de que la mayoría de los estudios municipales se han centrado en el análisis de quién participa, los motivos de la participación y las consecuencias de la abstención, y no tanto en el comportamiento del voto municipal y las implicaciones locales y nacionales que de ello se derivan.

Los datos agregados, dada su mayor importancia, son la principal fuente de análisis del comportamiento electoral. Su conveniencia en lo que a utilización se refiere, es sin duda alguna, imprescindible. Obtendremos la evolución del comportamiento del voto municipal para toda la serie electoral, y podremos hacer la comparación que permita establecer las conclusiones más relevantes. Para ello hemos utilizado las bases de datos que nos proporciona el Ministerio del Interior y el Instituto de Estadística de la Comunidad de Madrid, proporcionándonos la información relativa a los procesos electorales tanto en las elecciones europeas, nacionales, como municipales.

Hemos analizado el tratamiento que hace la prensa local (*Albatros, Eco Ciudadanos, Hablamos de Móstoles, La Gaceta de Móstoles, Móstoles, Informaciones municipales, Primeras noticias. Revista de Literatura, Sepa de Móstoles: periódico semanal independiente de información general de Móstoles, 30 días Móstoles: periódico mensual de información municipal, Sur Madrid, Zona sur: guía del ocio y revista, y Página Sur: periódico independiente de la zona sur de Madrid*) y la prensa nacional (*ABC, El País, Diario 16, La Vanguardia, y El Mundo*) para observar de una manera sistemática y empírica el tratamiento de la información, y por consiguiente analizar los resultados electorales cosechados por las diferentes candidaturas, con el objetivo de conocer la relación existente entre la *esfera local* y la *esfera nacional* en este *Hábitat*. Al objeto de establecer esta clasificación, consideramos como *diarios nacionales* a aquellos cuya

*estructura de secciones está orientada a destacar principalmente las noticias de ámbito nacional e internacional y cuya difusión diaria supera holgadamente los 100.000 ejemplares*¹⁷.

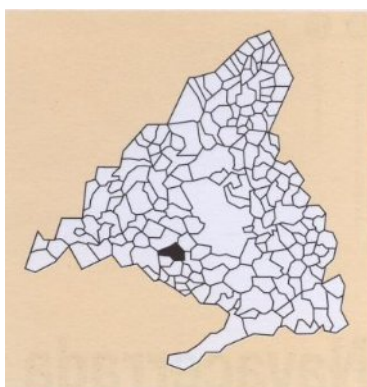
Finalmente, las Actas de las sesiones plenarias de la Corporación municipal conservadas en el Archivo Municipal de Móstoles, nos proporciona una ingente cantidad de información relativa a la acción de gobierno local, desde operaciones urbanísticas, como en materia política, social, o educativa, que nos muestran una información muy interesante sobre la vida pública, así como documentación que únicamente se puede leer en clave interna, y que supone un termómetro esencial para conocer la realidad social del municipio.

5. Exposición de un aspecto concreto del presente trabajo.

5.1. Introducción.

En 1979 se produce la primera expresión popular después de 40 años de Dictadura en Móstoles, las más democráticas de su historia. Población situada al sur de la región de Madrid, como podemos observar en el Mapa 1. Vamos a exponer de manera sintética el comportamiento electoral municipal de la población de Móstoles en el último cuarto de siglo XX.

Mapa 1. Término municipal de Móstoles en la provincia de Madrid. [1977-2000]¹⁸.



¹⁷ IZQUIERDO LABELLA, LUIS: *Manual de periodismo local*, Madrid, Fragua, 2010. Pág.20

¹⁸ LLES LAZO, CARLOS (dir): *Atlas electoral de la Comunidad de Madrid*, Madrid, Consejería de Cooperación, D.L., 1995. Vol. VII.

5.2. La hegemonía de la izquierda en Móstoles: PSOE (1979-1991).

Los principales candidatos se presentaban con unos *slogans* políticos concretos, entre los que podemos mostrar los siguientes, en primer lugar, desde la derecha más cercana al antiguo régimen político, Fuerza Nueva, con Manuel Pulido a la cabeza se presentaba como, *Que no sea nuestro trabajo y deseo de hacer de Móstoles una acogedora villa con nuestro esfuerzo, sin demagogias ni frases bellas, que luego no sirven para nada*, así Coalición Democrática, con Emiliano Ramos Vázquez como cabeza de lista, afirmaba, *Móstoles pueblo salvador de España*.

Desde el Centro democrático, destaca la UCD, representado por Isidoro Pérez de Tudela y López, no tenía *slogan*, sin embargo, alegaba: *preferimos el estudio y los hechos*.

Por parte de la izquierda parlamentaria, el PSOE, con Bartolomé González Llorente, se presenta de la siguiente manera, *Una Administración sin más intereses que los del pueblo*, a su vez el PCE, con Carlos Madrid Muñoz, se pronunciaba en los siguientes términos, *Con los comunistas, las cuentas claras y garantía de renovación*.

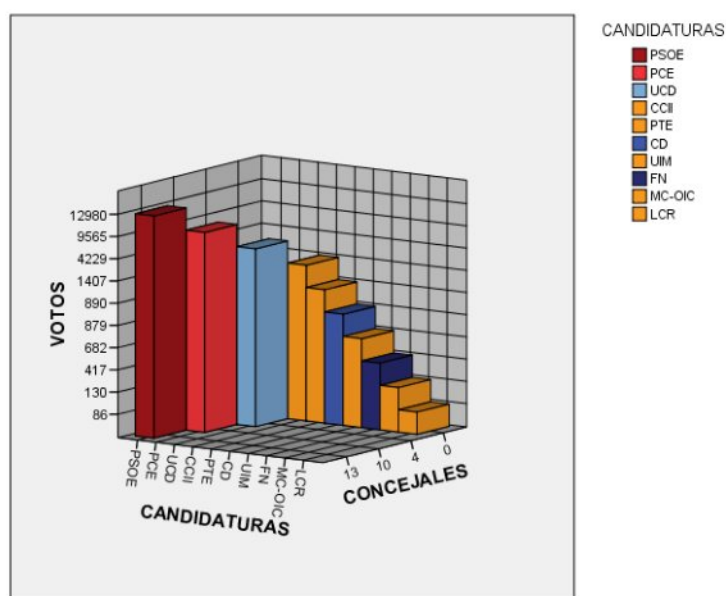
En tercer lugar, entre los partidos extraparlamentarios e independientes destacan la LCR, dirigido por Mercedes Peña Pecharromán, con su emblema, *Móstoles para los trabajadores*, el MC, con Emiliano Pérez Manrique tienen como consigna, *Contra los intereses capitalistas en Móstoles*, el PTE, dirigido por Vicente Sesmero Saelices, su posición era *proponemos plenos públicos, queremos acostumar a los vecinos a ir a las sesiones de la Corporación (...)*.

A pesar de tener una población de 101.000 habitantes aproximadamente, la segunda en importancia después de Madrid no tenía ningún centro sanitario, teniendo que conseguir el agua de los pozos, las calles salvo la principal sin asfaltar, con una problemática inmobiliaria y económica que dejó a cientos de familias sin sus ahorros, una sociedad que estaba soportando un notable *dolor social*. En estos momentos Móstoles ha sufrido el mayor aluvión de inmigrantes de origen andaluz, extremeño y castellanomanchego de la región de Madrid. *Por municipios, han sido cuatro de la provincia de Madrid los que mayor incremento ha experimentado en el periodo de 1970 a 1975, en concreto, Móstoles (428,7 por 100 de incremento), Leganés (242,8 por 100), Alcorcón (224,3 por 1800) y Alcobendas (200 por 100)*¹⁹.

¹⁹ *Op.cit.* Pág. 147

Era una población de *aluvión*, donde los ciudadanos se organizaron a través de los movimientos vecinales, sociales, sindicales y políticos de izquierdas, principalmente el PCE, funcionando como vasos comunicantes, entre estas organizaciones sociales y políticas. *El PCE ha potenciado fuertemente las asociaciones de vecinos a lo largo de su historia. Dado su potencial humano y la dedicación de algunos de sus militantes al movimiento vecinal, es PCE el que está más obligado a demostrar la autonomía real de las asociaciones de vecinos. Porque cuando se habla de manipulación, estas acusaciones se refieren sobre todo a PCE*²⁰.

Gráfico1. Resultados electorales municipales en Móstoles en 1979.



Elaboración propia a partir de las Elecciones municipales de Móstoles en 1979. Ministerio del Interior

En estos comicios estaban llamados a votar 57.687²¹ electores sobre una población de 101.266 habitantes²². El Gráfico 1, nos ilustra como el partido más votado es el PSOE consiguiendo 13 concejales, el PCE 10 y finalmente UCD 4. El PSOE con un 41,52% de los votos supera en casi tres puntos los resultados nacionales, a diferencia del PCE que capitaliza el voto de izquierdas con un 30,59% duplicando los resultados a nivel nacional y la UCD en las municipales, por lo que fueron unos resultados excepcionales, para una formación que estará condenada a ser la tercera fuerza municipal. Las fuerzas que se quedaron fuera de la representación supusieron el 13,67%, con una abstención situada

²⁰ *Ibidem*. Pág. 175

²¹ Datos a partir de A partir de <http://www.infoelectoral.mir.es/min/busquedaAvanzadaAction.html>

²² *Ibidem*

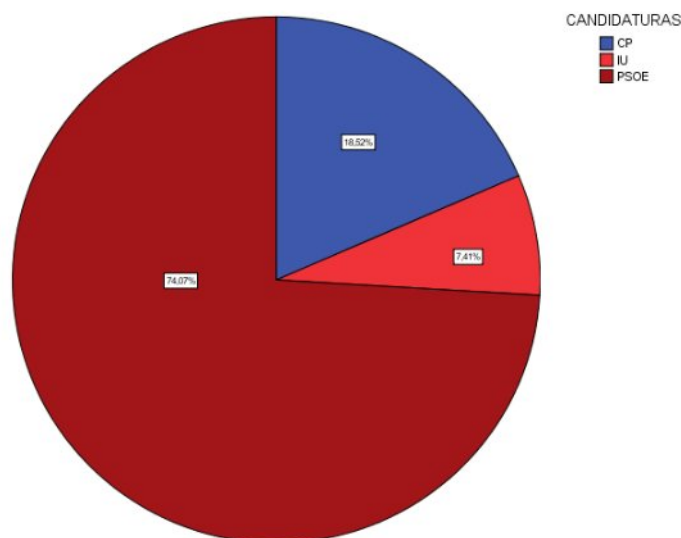
en el 45,8%. Estos resultados electorales se caracterizan por el *cansancio*, ya que son la tercera convocatoria en dos años, y apenas un mes después de las Generales.

En estas elecciones los electores eligieron en más de un 80% posiciones de izquierda, si excluimos el 13,53 % de voto del centro, evidencia una atomización de partidos crepusculares que orbitan en la derecha, que todos ellos apenas llega al 5% de los votantes, por consiguiente se evidencia una concentración del voto. Estos resultados tendrán un impacto significativo en las medidas que se adoptarán en esta legislatura, que serán ambiciosas e incluso revolucionarias algunas de ellas para estos momentos.

Cuando Olegario Oubiña concejal de Hacienda, afirmaba en febrero de 1980 “pagara más el que más tiene”²³, los ciudadanos mostoleños no se esperaban durante los días de San Isidro de 1981, el siguiente titular *El presupuesto ordinario aumenta este año un 38%*²⁴, con cargo al ejercicio fiscal de 1982. Se sumaban las movilizaciones de los sindicatos por diversas razones, entre las cuales destaca un objetivo, la manifestación de lucha contra el paro²⁵.

El Gráfico 2, nos muestra la voluntad del electorado para el año 1983, donde las posturas conservadoras es algo periférico en la sociedad mostoleña en estos momentos.

Gráfico 2. Resultados electorales municipales en Móstoles en 1983.



Elaboración propia a partir las Elecciones municipales de 1983. <http://www.historiaelectoral.com>

²³ (Febrero 1980). Pagará más quien más tiene. *Móstoles Informaciones municipales*. Pág. 1

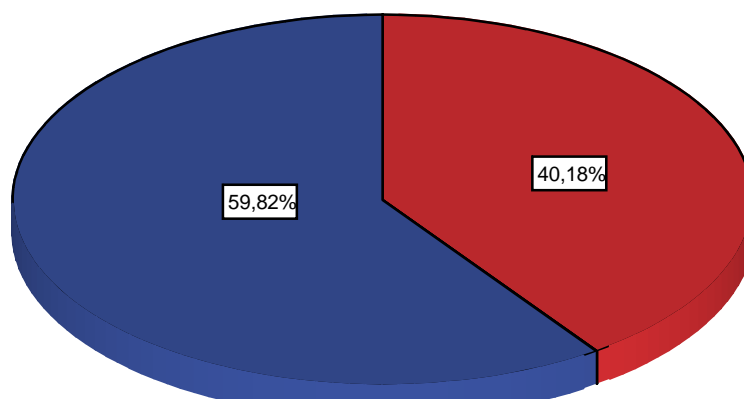
²⁴ *Ibidem*. Pág. 10

²⁵ (Mayo 1981). Manifestación de lucha contra el paro. *Ecos ciudadanos de Móstoles* Pág.19

El partido más votado fue el PSOE consiguiendo 20 concejales, la CP 5 y en tercer lugar el PCE 2. Estos resultados electorales se caracterizan por el *efecto contagio*, un año después de que el PSOE a nivel nacional tuviese unos resultados espectaculares. El PCE perdió su electorado tradicional en el municipio, y en gran medida el monopolio sobre las asociaciones de vecinos, sindicales, y diversos movimientos sociales, y es que el PCE –*precisamente por lo mucho que ha hecho en el movimiento vecinal-* está obligado a abandonar su ambigüedad actual. Da la impresión de que el criterio dominante es el de mantener las asociaciones de vecinos al ralentí, un tanto a la espera de clarificación de la situación política, y, sobre todo, del resultado de las elecciones municipales²⁶.

Quedando estas asociaciones y movimientos sociales seducidos por el magnetismo que desprendía Felipe González, en estos momentos. En estos comicios se evidencia un voto de izquierdas que supera el 80% de la representación del *quórum* del pleno municipal. Un ejemplo de su magnetismo con la sociedad, nos lo proporciona el Referéndum que se realizó en España en 1986, con la pregunta que expresa el Gráfico 3.

Gráfico 3. ¿Considera conveniente para España permanecer en la Alianza Atlántica en los términos acordados por el Gobierno de la Nación?



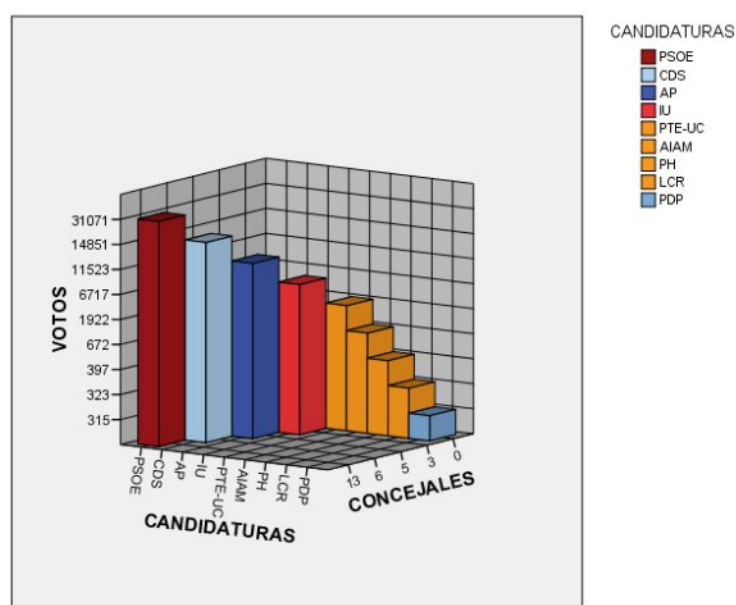
Elaboración propia a partir de los resultados del Referéndum sobre la permanencia en la OTAN, en Móstoles [1986]. Ministerio del Interior

Móstoles a la pregunta del Referéndum, sobre la permanencia en la OTAN en 1986, se pronunció mayoritariamente a favor, en un 60%, sin embargo, el voto estaba bastante dividido, ya que desde el gobierno de la nación animaba positivamente, y los partidos de izquierdas y actores sociales, sindicales, vecinales e incluso organizaciones políticas

²⁶ Op. cit. Pág. 176

extraparlamentarias invitaban a rechazar la participación en dicha organización, consiguiendo un 40% del apoyo. *Los partidos políticos son los principales vehículos para la representación y la canalización de las opiniones demandas políticas de los ciudadanos hacia las instituciones*²⁷. No debemos olvidar en este controvertido referéndum, que estamos en un contexto internacional bipolar, donde existen dos bloques enfrentados liderados, por EE.UU y la URSS, dos modelos antitéticos, la democracia liberal y capitalista del primero, y el comunismo basado en la planificación central del segundo, dos paradigmas, que granjeaban las simpatías de unos o de otros. Los resultados de este referéndum son significativamente mejores que los resultados a nivel nacional de todo el cuerpo electoral del Estado, en más de siete puntos²⁸.

Gráfico 4. Resultados electorales municipales en Móstoles en 1987.



Elaboración propia a partir de las Elecciones municipales de Móstoles en 1987. Ministerio del Interior

En estos comicios estaban llamados a votar 109.398 electores sobre una población de 175.133 habitantes²⁹. El Gráfico 4 nos ilustra como el partido más votado es el PSOE consiguiendo 13 concejales, el CDS 6, la AP 5 y en cuarto lugar IU 3. El PSOE a pesar de ser la lista más votada, pierde la mayoría absoluta necesaria para gobernar en solitario, con un 45,33% de los votos emitidos, IU mejora levemente sus resultados con un 9,8%, y tendrá la llave de la gobernabilidad municipal, AP mantiene su espacio

²⁷ DELGADO SOTILLOS, Irene, CHAVARRI SIDERA, Pilar Y OÑATE RUBALCABA, Pablo "El sistema político y sus elementos" en DELGADO SOTILLOS, Irene, CHAVARRI SIDERA, Pilar Y OÑATE RUBALCABA, Pablo (Coord.): Sistemas de organización política contemporánea, Madrid, Universidad Nacional de Educación a Distancia, 2002, pp-25-46

²⁸ *Op. cit.*

²⁹ *Ibidem*

electoral con un 16,81% de los votos, y finalmente debemos de destacar los excelentes resultados de CDS, que coloca como la segunda fuerza en el pleno municipal con 21,67% de los votos emitidos.

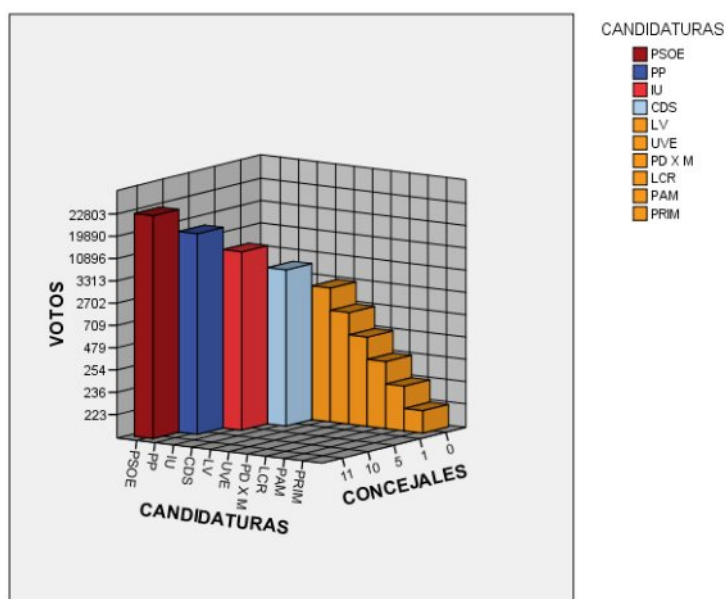
Los votos que optaron por otras fuerzas políticas que no superaron la barrera legal, supuso el 5,29 %, con una abstención situada en el 36,59%. En estos comicios se produce una *estabilización del voto*. Estos comicios pusieron sobre la mesa la necesidad de crear un partido de centro-derecha unido, y el PDP vio su inviabilidad si se presenta en solitario. En esta ocasión la izquierda apenas llegó al 60%, lo que supone un 20% menos que las pasadas elecciones.

Móstoles se configuró como una *ciudad dormitorio*, que heredó del período preconstitucional, y que ha llegado hasta bien entrado los años noventa, con unos costes humanos y económicos, que Joaquín Verdasco, Delegado de la Cámara de Industria y Comercio en Móstoles, ha valorado en los siguientes términos: *Así, las cifras de capital evadido (compras que los habitantes de la localidad realizan fuera del municipio) podría alcanzar en la actualidad la astronómica cifra de 4.000/5.000 millones de pesetas al año*³⁰. Los actores económicos se sentían discriminados, porque no se imponía un marco jurídico desde los poderes públicos, para conseguir un entorno más amable para los pequeños y medianos comerciantes, y después de frecuentes manifestaciones, en la calle y en los medios de comunicación, y huelgas, impulsadas principalmente por ACOVIM³¹, muy activa desde los inicios de la democracia, en estos momentos se ha consolidado un cambio en el modelo de negocio empresarial, y que ha tenido como consecuencia una atomización del tejido productivo, y por ende, esta agrupación pierde influencia en un sector clave. Estas organizaciones empresariales empezarán a presionar a la Corporación, de esta manera CEPYME o CADAM, se convertirán en interlocutor oficial de los actores económicos con la Corporación³².

³⁰ (25 de Octubre de 1980) El Comercio en Móstoles. Albatros,. Pág.43

³¹ La asociación de comerciantes e industriales de Móstoles (Acovim)

³² CARBAJO, Juan Antonio. (14 de febrero de 1987). 300 comerciantes de Móstoles, contrarios al cierre previsto. *El País*. Recuperado de <http://elpais.com>

Gráfico 5. Resultados electorales municipales en Móstoles en 1991.

Elaboración propia a partir de las Elecciones municipales de Móstoles en 1991. Ministerio del Interior

En los comicios municipales de 1991, el censo electoral era de 124.276, sobre una población de 189.707 habitantes³³. El Gráfico 5 nos muestra como El PSOE desciende a 11 concejales, el PP duplica sus resultados electorales, hasta los 10 ediles, IU también sube con fuerza, alzándose hasta los 5 representantes, y finalmente CDS, consigue *in extremis* un único concejal. El PSOE gana las elecciones municipales, con un 36,59 %, baja casi diez puntos respecto los anteriores comicios, IU mejora recoge parte de ese electorado por el PSOE duplicando sus resultados con un 17,48 %, respecto a las elecciones de 1987, el PP después de su refundación como partido a nivel nacional, se presenta ante los electorados como un partido renovado y deja atrás la antigua coalición de AP, duplicando sus resultados respecto a las elecciones municipales pasadas con un 31,92% de los votos, y finalmente CDS, se desploma, y es absorbido casi por completo por el PP, perdiendo $\frac{3}{4}$ partes de su electorado, con un exiguo 5,32% de los votos emitidos. Los votos que optaron por otras fuerzas políticas que no superaron la barrera legal, supuso el 7,4 %, con una abstención situada en el 49,61%. Podemos observar un *cambio de ciclo*, estos resultados obligarán al PSOE a negociar un nuevo pacto de gobierno con IU, en la cual ésta formación tendrá más peso en los órganos de decisión municipal, creándose tensiones entre ambas formaciones, sin embargo, lo más destacable serán las tensiones internas dentro de la familia socialista, siendo cada vez

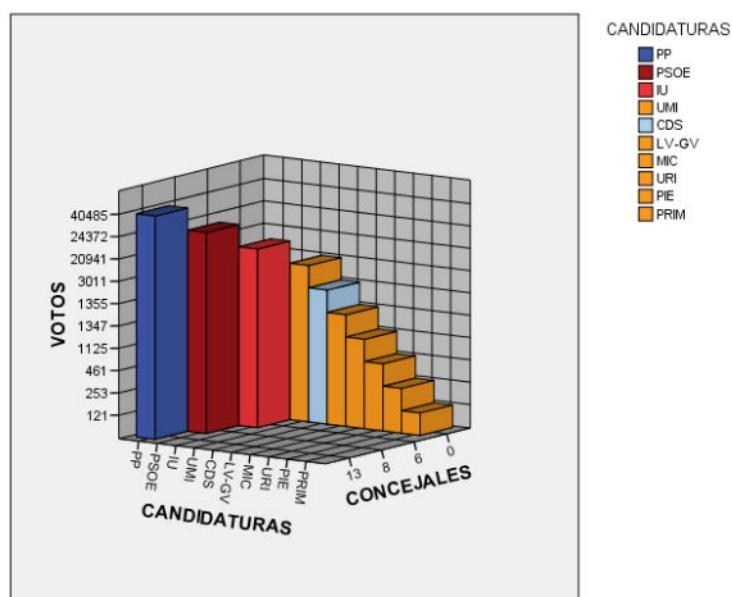
³³ *Op. cit.*

más convulsas. La izquierda mantiene el 60%³⁴ de los votos, a pesar del realineamiento de las grandes formaciones.

5.3. El ascenso del centro-derecha en Móstoles: PP (1995-1999).

En 1995 el PP se alza como el partido más votado, consiguiendo superar su techo electoral, y rompiendo resistencias, abriéndose un nuevo escenario político en el municipio.

Gráfico 6. Resultados electorales municipales en Móstoles en 1995



Elaboración propia a partir de las Elecciones municipales de Móstoles en 1995. Ministerio del Interior

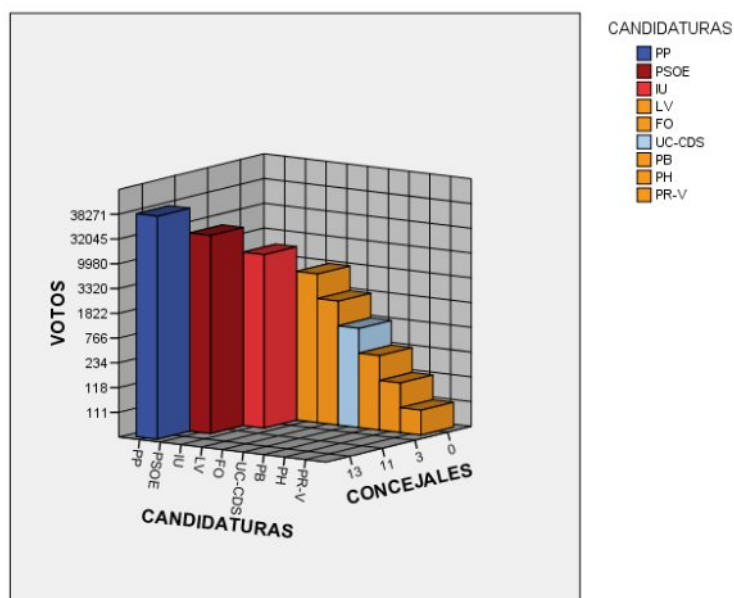
Para las elecciones municipales convocadas para 1995, el censo electoral era de 199.839, respecto a una población de 199.141 habitantes³⁵. El Gráfico 6 representa a un PP que logra ser la lista más votada por primera vez en su reciente historia en Móstoles, con 13 representantes, el PSOE pierde suelo electoral y se hunde hasta los 8 ediles, a costa de IU que consigue casi igualar al PSOE, con 6 concejales. El PP sacó un 42,59 %, el PSOE, 25,64 % e IU, 22,03 %, el CDS, se convierte en un partido irrelevante para la vida pública municipal con un 1,43 %. Los votos que optaron por otras fuerzas políticas que no superaron la barrera legal, supuso el 8,08 %, con una abstención situada en el 34,08%. Se produce una *nacionalización-voto de castigo* al PSOE, El CDS con Ángel

³⁴ *Ibidem*

³⁵ *Ibidem*

Ricardo Álvarez Plaza a su cabeza, apoyó sistemáticamente al PSOE, sin embargo, lo criticaba por falta de transparencia, y de higiene democrática, esa ambigüedad fue castigada por un electorado que no entendió esa oposición. Este partido intentó alejarse del Partido Popular, dando visibilidad a un centro democrático posibilista con el gobierno socialista en una actitud de consenso, y éste fue penalizado por sus sistemáticas contradicciones³⁶. Por primera vez en la democracia moderna existe un empate técnico con un 50% de los votos para la izquierda y el 50% restante para la derecha³⁷.

Gráfico 7. Resultados electorales municipales en Móstoles en 1999.



Elaboración propia a partir de las Elecciones municipales de Móstoles en 1999. Ministerio del Interior

En las elecciones municipales de 1999, Móstoles tenía una población de derecho de 195.311, con un censo electoral de 147.016³⁸. El PP repite resultados y gana las elecciones municipales en Móstoles, con 13 ediles, el PSOE logra 11 concejales, IU se desploma con 3 representantes. El PP rompía su techo electoral con 43,1 %, el PSOE, sube más de diez puntos, a costa principalmente de IU con un 36,09 %, e IU, consigue la mitad de votos respecto las elecciones pasadas con un 11,24 % %, el CDS, se convierte en un partido irrelevante para la vida pública municipal con un 1,43 % .Los votos que optaron por otras fuerzas políticas que no superaron la barrera legal, supuso el 7,17 %,

³⁶ Las Actas de las sesiones plenarios conservadas en el Archivo Municipal de Móstoles nos muestran las posiciones políticas, de los partidos políticos que forman parte del *quórum* del pleno municipal

³⁷ *Op.cit.*

³⁸ *Ibidem*

con una abstención situada en el 39,34%. Se produce una *consolidación en la nacionalización del voto*. Se refuerza el bipartidismo en las elecciones municipales, a pesar de ser una única circunscripción electoral, fomentándose de esta manera una mayor proporcionalidad. Estas elecciones se demuestran como un paradigma de la búsqueda del voto de centro por parte de las dos grandes formaciones municipales, viéndose arrastrado incluso IU moderando algunos de sus puntos programáticos. A pesar de capitalizar el PP el voto de centro y derecha, retrocede la derecha un par de puntos respecto a la izquierda como bloque³⁹.

Tabla 1. EVOLUCIÓN DE VOTO MUNICIPAL AL CONGRESO 1977-2000.

CANDIDATURA	1977	1979	1982	1986	1989	1993	1996	2000
PSOE	50,19%	45,04%	66,11%	50,77%	39,19%	40,42%	34,80%	37,78%
UCD-CDS	22,31%	24,68%	3,23%(CDS) 1,84%(UCD)	17,08%(CDS)	14,16%(CDS)	3,55%(CDS)		0,15%(CDS-UC)
AP-CD-PP	2,93%	3,88%	21,88%	19,76%	21,78%	35,11%	42,40%	45,97%
PCE-IU	11,77%	15,82%	5,11%	5,82%	18,39%	16,78%	19,81%	9,70%
PSP-US	7,71%							
OTROS	8,02%	14,46%	6,90%	6,57%	6,48%	7,69%	2,99%	6,55%

Elaboración propia a partir de las Elecciones al Congreso de los Diputados,[1977-2000]. Ministerio del Interior

Podemos observar en la Tabla 1, como El PSOE de Móstoles, en las elecciones generales consiguió el doble del porcentaje de voto que del resto del territorio nacional, con un 34,44%, pasando del segundo lugar al primero. La UCD de Móstoles, sin embargo consiguió 12 puntos menos, con un 29,32%, el PCE mostoleño, tuvo un porcentaje sensiblemente superior que en las generales con un 9,33%. AP en Móstoles tuvo una representación marginal, con más de 5% por debajo de su partido a nivel nacional.

El PSOE, consigue su techo electoral en 1982, gracias al carisma que desprendía Felipe González, hasta 1989 y a partir de este año va cayendo suavemente hasta el año 2000, En el caso de la UCD consigue unos pobres resultados, entorno a 1/5 de los electores lo eligen, consagrándose el poder. En el año 1993, *el PSOE se ha alzado con el triunfo por apenas 3000 votos*⁴⁰. En 1996, El PP por primera vez es la lista más votada, por delante del PSOE, optando los electores de todo el Estado por otros partidos

³⁹ *Ibidem*

⁴⁰ MARÍN, F Y González, J. (8 de junio de 1993). Móstoles por los pelos. ABC. Pág.51

extraparlamentarios, en torno al 7,46 %, que está en la media. Finalmente en las elecciones del año 2000, se volvió a demostrar los malos resultados que se derivan cuando el PSOE se acerca a IU. *Almunia había pensado que sólo podía galvanizar a su electorado a través de un pacto con IU. Eso le obligaba a presentar un programa demasiado a la izquierda, con una profundización en el Estado de bienestar, y a utilizar un lenguaje un tanto desgarrado. La consecuencia era abandonar el voto de centro*⁴¹.

Tabla 2. Coste, en millones de pesetas, de la gestión del equipo de *gobierno socialista (Incluida Seguridad Social)*⁴².

	1991	1993
Alcalde	(*) 7.769.895	10.512.374
Teniente de alcalde	(2) 15.986.986	(3) 29.960.258
Concejales delegados	(4) 34.060.086	(5) 47.305.675
Cargos de confianza		(12) 86.395.214
Trabajadores con contratos blindados		(2) 15.046.982
TOTAL	57.816.967	189.220.513

(*) Sin Seguridad Social

Las cifras entre paréntesis indican el número de cargos

Hay muchas claves para entender un proceso tan complejo, como la falta de higiene democrática, las luchas internas que debilitaron al PSOE descomponiéndolo progresivamente, enquistándose los problemas, cuando el presidente de la Comunidad de Madrid se posiciona a favor de Gallego como nuevo alcalde de Móstoles⁴³, cuando cinco concejales del PSOE de Móstoles votan en contra de de las mociones de su propio partido⁴⁴, son algunas muestras de lo que serán luchas intestinas entre los diferentes personalismos, y por consiguiente aquellas facciones que lo sustentan.

⁴¹ TUSELL GÓMEZ, Javier: *Dictadura franquista y democracia, 1939-2004*, Barcelona, Crítica, 2005. Pág. 429

⁴² MARTÍN, Daniel. (18 diciembre de 1993). La gestión socialista cuesta este año a los vecinos 190 millones de pesetas. ABC. Pág.63

⁴³ DURAN, Luis Fernando, (2 de julio de 1993). Leguina cree que Gallego debe ser el nuevo alcalde de Móstoles. *El País*. Recuperado de <http://elpais.com>

⁴⁴ HERAS, Olga, (25 de marzo de 1994). Los concejales <<paralelos>>. *El Mundo*. Recuperado de <http://documenta.elmundo.orbyt.es/>

Hemos destacado la situación de ingobernabilidad política que tenía el municipio, el momento económico era aún peor, como muestra que Móstoles desde 1995 hasta el año 2.000 haya perdido más de 3 puntos de renta per cápita, significando la mayor caída de los municipios que le son homologables por población y características socio-económicas del Sur Metropolitano⁴⁵. Pasando de tener una renta per cápita de 79,48 % sobre el 100% de la Comunidad Autónoma de Madrid en 1995 a 75,95 %, sobre base 100% de la región, en el año 2000, y por consiguiente, un empobrecimiento general de la población que reside en Móstoles⁴⁶, con una renta per cápita menor que Alcorcón.

Las Actas de las sesiones plenarios conservadas en el Archivo Municipal de Móstoles, nos proporcionan información fundamental, para conocer la vida plenaria desde dentro, y que acuerdos vinculantes se adhieren. La sociedad mostoleña tiene un sustancial alejamiento de la vida política municipal, ya que los partidos municipales no tienen suficiente repercusión mediática. Los ediles de la Corporación normalmente se alejan de los programas de sus partidos-matrices, y votan por unanimidad, cuestiones tan sensibles como la homosexualidad, la vivienda, terrorismo, la defensa de la mujer ante la discriminación, apoyo a los sectores de la población que padecen exclusión social, apoyo desde los poderes públicos para la creación de puestos de trabajo, a través de obra pública, declaraciones a favor de los servicios públicos, son algunos de los *issues* locales que tienen invisibilidad ante la sociedad en Móstoles.

Tabla 3. EVOLUCIÓN DE VOTO MUNICIPAL AL PARLAMENTO EUROPEO 1977-2000.

CANDIDATURAS	1987	1989	1994	1999
PSOE	47,31%	42%	22,43%	40,58%
CDS	19,14%	12,59%		
AP-PP	18,28%	16,70%	53,94%	43,77%
IU	5,87%	10,21%	17,56%	9%
OTROS	9,40%	18,00%	6,07%	6,65%

Elaboración propia a partir de las Elecciones al Parlamento Europeo,[1987-1999]. Ministerio del Interior

⁴⁵ Datos a partir de <http://www.madrid.org/estadis/fijas/estructu/economicas/datosimpositivos/irfdm99m1.htm>

⁴⁶ Datos a partir de <http://www.madrid.org/estadis/fijas/estructu/general/otros/eleccionescm.htm>

Podemos observar como el PSOE monopoliza el voto en las elecciones europeas, desde 1987 hasta 1989, desplomándose en las siguientes comicios de 1994 para estabilizarse posteriormente entorno a lo que sería su electorado en torno al 40%. La derecha española, con excepción de las dos primeras convocatorias electorales, una vez logra capitalizar el voto de conservador bajo sus siglas, salvo los comicios de 1994, se estabiliza entorno al 44%. IU se configura dentro de un sistema bipartidista el tercer actor político en juego, aunque con una menor relevancia pública, que fluctúa entre el 5% y el 15% de los votos, estabilizándose en torno al 10 %, que sería su base electoral. El nivel de voto de los partidos extraparlamentarios, suponen una media del 10,03 %, en función del momento político en clave principalmente nacional⁴⁷. La baja participación a los comicios europeos no llegando ésta al 60%, demuestra el poco interés que suscita a los mostoleños estas elecciones, ya que perciben que las decisiones se toman desde demasiado lejos, y no se ven representados, esto sumado a una falta de conocimiento de la importancia que tienen las instituciones europeas para el devenir de su vida cotidiana, conforman una realidad que se ha mantenido en el tiempo.

6. Conclusiones generales.

Esta investigación contiene una aproximación al comportamiento electoral municipal desde el inicio de la etapa democrática hasta nuestros días. Tomando como base el comportamiento del voto se describe su evolución y las características más relevantes de las actitudes de los electores en las elecciones municipales, teniendo como referente el comportamiento en las elecciones legislativas. El objetivo principal ha sido ofrecer de una manera empírica una primera aportación sobre la realidad municipal española. En un principio se delimita un marco teórico introductorio aplicable al estudio de las elecciones municipales; seguidamente se plantean las especificidades de la contienda local española, analizando más detenidamente la participación y los elementos más relevantes de la competición municipal.

De las principales conclusiones que se desprenden del análisis del comportamiento electoral municipal en Móstoles destacamos cómo la complejidad es un ingrediente que ha estado presente en este estudio, producida, principalmente, por la constante inferencia de *elementos exógenos* en los procesos electorales municipales. Aunque, los comicios municipales tienen su singularidad, y tienen unos patrones de comportamiento específicos, donde los electores votan por el candidato, más que por un programa

⁴⁷ *Op. cit*

ideológico o un partido político. Podemos señalar que existe una realidad desigual, donde la *esfera nacional* tiene una mayor influencia en los acontecimientos locales, y por consiguiente en la *esfera municipal*. Los comicios municipales en muchas ocasiones son tomadas como unas *primarias* o *referéndum* en clave nacional.

Las diferencias existentes en el comportamiento electoral municipal en los resultados a las convocatorias electorales europea, nacional, y municipal se generan como consecuencia de los *efectos psicológicos y mecánicos*. Este comportamiento electoral en Móstoles demostró el *sucursalismo municipal*, donde solamente tuvieron ocasión de conseguir representación PSOE, IU, UCD, CDS, y AP, siendo todos los partidos de implantación nacional. Esta realidad está estrechamente relacionada con una fragmentación del voto muy bajo.

El éxito del Partido Popular se debe a un conjunto de aspectos diversos, en primer lugar, las luchas intestinas dentro del PSOE entre diferentes facciones, principalmente entre renovadores y guerristas, éstas alimentadas por los grandes diarios y medios de comunicación de vocación nacional, creándose un sentimiento de discriminación y manipulación por los ediles del llamado *cinturón rojo*. Por ejemplo:

*Los alcaldes de Alcorcón, Fuenlabrada, Getafe, Leganés, Móstoles y Parla esperaron ayer sin éxito a que el director general de Telemadrid, Marcos Sanz, acudiera a una reunión para abordar la política informativa sobre los pueblos del Sur en la TV madrileña. Los alcaldes, que piden una <<mayor cobertura informativa>> y <<menos amarillismo>>, pretenden que se eliminen las noticias de ámbito nacional en el espacio sobre información local*⁴⁸

El discurso local fue marginado del debate público municipal, en favor del discurso nacional, siendo invisibles para los ciudadanos los *issues* locales como afirmó Ángel Bahamonde para el municipio de Madrid. La política municipal tiene algunas singularidades entre las que destaca el fenómeno del transfuguismo, que no se produce con esa facilidad en el Congreso de los Diputados. En definitiva el PSOE a partir de las elecciones de 1991, tenía *potestas*, pero no *auctoritas*.

Por consiguiente la población de Móstoles estaba dentro del *Hinterland político* de Madrid controlado por el Partido Popular. Cuando en primer lugar el municipio de Madrid cambio de manos, pero sobre todo la Comunidad Autónoma de Madrid, con el poder político que dan los presupuestos regionales, y la discrecionalidad de los mismos, el aparato político controlaba el *timing* político. Finalmente la refundación del PP a nivel nacional renovando una parte sustancial de los cuadros de dirección de dicha

⁴⁸ CASTILLO, Raúl. (9 de noviembre de 1993). Telemadrid planta a los alcaldes del Sur en la reunión sobre su política informativa. <<Sólo nos invitan al "Rifirafe" para hacer de extra>>. Pág. 65

organización política, lograron desvincular la imagen de partido cercano al franquismo, consiguieron la simpatía de una parte sustancial del centro político, incluso mostrándose como un partido sin ideología, pareciendo que son una organización independientes que luchaba por los intereses generales de los mostoleños.

La abstención en las municipales de Móstoles, ha ido *decreciendo* desde los primeros comicios en 1979, hasta las elecciones municipales de 1999, con altibajos en función de una serie de singularidades y generalidades de cada comicio. La abstención ejercida por los electores de Móstoles en estos procesos electorales, se pueden sacar las siguientes conclusiones, las elecciones al Parlamento Europeo, son las que muestran mayor desinterés por parte de la población, con un 42,86%, en segundo lugar estarían a pesar de ser la institución más valorada por los ciudadanos, los comicios municipales con un 41,08%, y finalmente la sociedad se encuentra más motivada en las elecciones al Congreso de los Diputados con una abstención del 24,80 %, aunque la serie histórica nos indicaría que las elecciones municipales, son las únicas que mejoran levemente con respecto a sus inicios.

El desgaste de la marca PSOE con su líder a la cabeza por diferentes casos de corrupción, una situación económica donde los fundamentales de la misma eran negativos, hartazgo entre los propios funcionarios públicos que observar una falta de higiene democrática por parte de los representantes municipales. Los actores sociales y económicos por razones diferentes estaban en contra. Una coalición con el PCE desde que comienza la década de los noventa que se ha demostrado en diferentes momentos y lugares les es negativa de cara a los siguientes comicios. Sin embargo, en los años noventa tanto el PSOE como el PP se como *catch-all* y como partido *cartel*.

Las Actas de las sesiones plenarios, así como la prensa de carácter nacional como local, nos sitúa el papel que ha desempeñado la mujer en el procesos electorales, cuando nos referimos al sufragio activo, como al sufragio pasivo, siendo cada vez más visible en la esfera pública, siendo más numeroso su presencia, así como los cargos de responsabilidad que van ejerciendo en la vida pública municipal. En los inicios de la democracia estaban vinculadas a movimientos sociales, sindicales y vecinales, sin apenas representación pública, estos vehículos de representación estaban estrechamente ligados a partidos de la izquierda.

Esta situación fue evolucionando, y las militantes de base fueron teniendo una mayor visibilidad pública, creándose organismos públicos dependientes en un primer momento de bienestar social, hasta finalmente conseguir su espacio con una concejalía de la mujer, consiguiendo institucionalizar una demanda social generalizada por

diferentes movimientos sociales en general y de la mujer en particular. Pudiendo hacer efectivo desde las instituciones la lucha contra la discriminación de la mujer, así como apoyo a las mujeres maltratadas o que estén en situación de exclusión social.

El *continuum político*, podemos observar que los flujos de voto existentes entre los partidos, existen dos períodos característicos, un primer momento que abarca de 1979 a 1991, donde los flujos de voto eran intrabloques, y en 1995 se produce un punto de inflexión que se extiende a 1999, en el que se expresa un flujo de votos interbloques. Consecuencia de los datos que adelantaba el CIS, donde sobresale que el nivel de rechazo que ofrecía el PP descendía lentamente pero de manera sostenida en el tiempo en los últimos lustros, así como un partido más centrista. El CIS también sitúa al PSOE más centrado, incluso IU gana unos puntos hacia el centro.

Finalmente, podemos hacer una valoración global del PSOE de Móstoles, netamente positiva, ya que el PSOE se encontró un municipio con una profunda conflictividad social, consecuencia de una deficitaria planificación urbanística, entre los años 1970 y 1990 la población se multiplicó por diez, la única manera de conseguir agua era a través de los pozos para una población que en 1979 superaba los 100.000 habitantes. *Entre 1970 y 1981 mientras la población la población de Alcorcón se multiplicó por 3,05 la de Getafe por 1,82 y la de Leganés por 2,91, la de Móstoles se multiplicó por 8,39, pasando de 17.895 a 150.259 habitantes*⁴⁹.

No había equipamientos sanitarios, teniendo que ir al Alto de Extremadura para ir al Especialista, y un hospital que estaba proyectado para ser privado, pero que los movimientos sociales y vecinales, alimentados por los partidos políticos de izquierda principalmente el PCE lograron, cambiar la realidad social, consiguiendo un hospital público, rehabilitación de la vía pública, equipamientos culturales, sociales, sanitarios.

Así como una democratización y participación en la vida pública municipal como nunca se había conocido. Para conseguir una sociedad integradora, se tuvo que aumentar la presión fiscal, que por otra parte, a pesar de las quejas de los comercios acostumbrados a otros tiempos, convergíamos con nuestros socios europeos. Consiguiendo construir una sociedad justa y libre, donde a pesar de las evidentes diferencias aún existentes, todos los ciudadanos disfrutaban de unos servicios públicos básicos.

⁴⁹ ANGULO URIBARRI, Javier: "Móstoles, datos básicos 2009" en Instituto de Estudios Históricos del Sur de Madrid "Jiménez de Gregorio" (1º. 2009. Móstoles).. *Primera jornada del Instituto de Estudios Históricos del Sur de Madrid "Jiménez de Gregorio"* en Móstoles, Fundación Móstoles 1808-2008, 30 de noviembre de 2009, Alcorcón, I.E.H.S. "Jiménez de Gregorio", D.L. 2009, pp. 21-42

BIBLIOGRAFÍA RESUMIDA:

ADMINISTRACIÓN PRÁCTICA: *Elecciones locales y Constitución de los Ayuntamientos*, Barcelona, Bayer, 2007.

ALCÓN ZARAGOZA, José: *Manual de Elecciones Locales*. Madrid, Instituto Nacional de Administración Pública, 1990.

ANGULO URIBARRI, JAVIER: *Municipio, Elecciones y vecinos: Por unos ayuntamientos democráticos*, Madrid, Ediciones de la Torre, 1978.

CASTILLO VERA, PILAR DE: *Comportamiento político y electoral*, Madrid, CIS, 1994.

COSCULLUELA MONTANER, Luis M. Y MUÑOZ MACHADO, Santiago: *Las elecciones locales: comentarios a la ley 39/1978, de 17 de julio*, Madrid, El Consultor de los Ayuntamientos y de los Juzgados, 1979.

DELGADO SOTILLOS, Irene: *El comportamiento electoral municipal español, 1979-1995*, Madrid, Centro de Investigaciones Sociológicas, Siglos XXI de España, 1997.

DELGADO SOTILLOS, Irene, CHAVARRI SIDERA, Pilar Y OÑATE RUBALCABA, Pablo (Coord.): *Sistemas de organización política contemporánea*, Madrid, Universidad Nacional de Educación a Distancia, 2002.

FERNÁNDEZ FERRERO, Miguel Ángel: *Procesos electorales: elecciones autonómicas y municipales en La Rioja 1979-1995*, Logroño, Universidad de La Rioja, Servicio de Publicaciones, 1997.

GIRÓN GARROTE, José: *Partidos políticos y elecciones municipales en Asturias (1979-2003)*, Tremañes, Gijón: Silverio Cañada, 2007.

Instituto de Estadística de Andalucía: *Elecciones locales en Andalucía*, Sevilla, Instituto de Estadística, 1992.

Instituto de Estudios Históricos del Sur de Madrid "Jiménez de Gregorio" (1º. 2009. Móstoles). *Primera jornada del Instituto de Estudios Históricos del Sur de Madrid "Jiménez de Gregorio"* en Móstoles, Fundación Móstoles 1808-2008, 30 de noviembre de 2009, Alcorcón, I.E.H.S. "Jiménez de Gregorio", D.L. 2009.

Instituto de Estudios Históricos del Sur de Madrid "Jiménez de Gregorio" (1º. 2009. Móstoles). *Segunda jornada del Instituto de Estudios Históricos del Sur de Madrid "Jiménez de Gregorio"* en Móstoles, Fundación Móstoles 1808-2008, 30 de noviembre de 2009, Alcorcón, I.E.H.S. "Jiménez de Gregorio", D.L. 2011.

LOZANO GARCÍA, José Luis: *Derecho de sufragio de los extranjeros en las elecciones locales: memoria monográfica del Curso Selectivo de Formación de Secretarios de Embajada (1990-1991)*, Madrid, Escuela Diplomática, 1991.

MARTÍNEZ MARÍN, Antonio: *La representatividad municipal española. Historia legislativa y régimen vigente*, Murcia, Universidad de Murcia, 1989.

PRESNO LINERA, Miguel Ángel: *Elecciones municipales y Gobierno local: (doctrina constitucional y de la Junta Electoral Central)*, Pamplona, Editorial Aranzadi, 2004.

RODRIGUEZ , Carlos Luis Y GACIÑO, José Antonio: *Elecciones municipales: mayo 1983: hacia el tripartidismo*, La Coruña, La Voz de Galicia, D.L. 1983.

SUBIRACHS MARTÍNEZ, Antonio: *Las elecciones municipales. Normas electorales y Jurisprudencia comparada*, Esplugas de Llobregat, Plaza & Janes, 1979.

Webgrafía

<http://www.infoelectoral.mir.es/min/>

<http://www.juntaelectoralcentral.es/portal/page/portal/JuntaElectoralCentral/JuntaElectoralCentral>

<http://www.congreso.es/portal/page/portal/Congreso/Congreso/Diputados>

<http://www.senado.es/web/composicionorganizacion/senadores/composicionsenado/senadoresenactivo/index.html>

<http://www.madrid.org/iestadis/fijas/estructu/general/otros/eleccionescm.htm>

<http://www.historiaelectoral.com/munimad.html>