

Glosario de términos

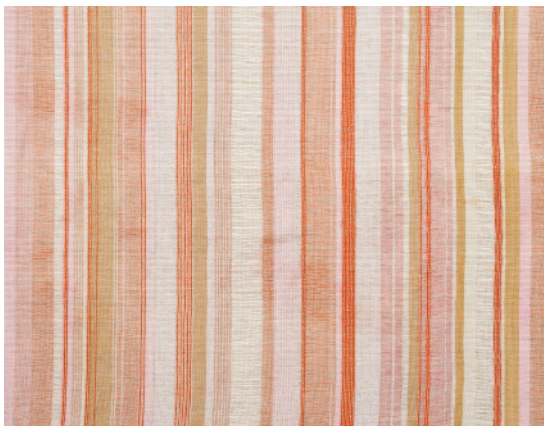
República de Weimar Régimen político que comprende la historia de Alemania entre los años 1918 y 1933, tras la derrota del país en la Primera Guerra Mundial.

Escuela de la Bauhaus Escuela fundada en 1919 en Weimar por el arquitecto Walter Gropius. Tuvo como objetivo formar nuevos arquitectos y renovar la concepción del diseño combinando las bellas artes con la artesanía en pos de un arte funcional. Cerró sus puertas en el año 1933.

Urdimbre Conjunto de hilos colocados en horizontal sobre el telar para disponer sobre ellos la trama y confeccionar un tejido. Los materiales habituales para la obtención de la urdimbre son las fibras de algodón, lana, lino o celulosa.

Trama También llamado contrahilo, es el hilo transversal colocado sobre la urdimbre para confeccionar un tejido. Es un hilo retorcido de varios cabos, que se corta a medida antes de pasar a través de la urdimbre. Los materiales tradicionales para elaborar la trama son las fibras de lana, lino o algodón.

Partido Nacionalsocialista Obrero Alemán Abreviado como NSDAP y conocido coloquialmente como partido nazi, fue fundado en Alemania en 1920 por Anton Drexler y cesó sus operaciones en 1945 tras el fin de la Segunda Guerra Mundial.



Tapiz. Tafetán de lana. Taller de tejidos de la Bauhaus. Dessau, 1928.

Detalle de alfombra. Gunta Stölzl (diseño). Bauhaus de Weimar, 1919-1925. Fibras de algodón, celulosa regenerada (rayón) y lana tejidas. MNAD (CE25087). (En portada).

Pieza del mes 2021 | Abril **Dos mujeres y un diseño** **Gunta Stölzl y Otti Berger en** **los talleres de la Bauhaus**

David Solórzano Pinilla
(Máster en Estudios Avanzados en
Historia del Arte Español, UCM)



Dos mujeres y un diseño Gunta Stölzl y Otti Berger en los talleres de la Bauhaus

Gunta Stölzl (1897-1983), diseñadora y pintora alemana, fue una de las integrantes más reseñables de la Escuela de la Bauhaus, siendo una de las pocas maestras y directoras de la institución.

Otti Berger (1898-1944), diseñadora húngara, siguió los pasos de Stölzl tras matricularse en la Bauhaus de Dessau en 1926 e integrarse en el Taller de tejidos.

En los telares de esta escuela se confeccionó la pieza objeto de este estudio, la alfombra de la Bauhaus que el Museo Nacional de Artes Decorativas (MNAD) alberga en su colección. A través de esta pieza, se da pie a una investigación que revisa —a través del marco teórico de la cuestión de género— el papel de las mujeres que formaron parte de la institución. De este modo, la alfombra confeccionada por Gunta Stölzl — que en un primer momento también se pensó podría pertenecer a Otti Berger— nos invita al estudio de la Escuela de Bauhaus fundada por Gropius en 1919, y de la irrupción de la mujer moderna en el primer tercio del siglo XX, sirviendo de paradigma para esta cuestión su papel dentro de la escuela.

Las dos diseñadoras son ejemplos esclarecedores del significado del Taller de tejidos dentro de la institución. Un taller que se dejó influenciar por los tintes artísticos de dos maestros y reconocidos artistas como Paul Klee o Wassily Kandinsky. Sus colores vivos y su viraje hacia la abstracción marcaron los diseños y producciones

textiles del taller, pues sus diseñadoras hicieron auténticos lienzos de sus tapices y demás trabajos textiles.

La alfombra (CE25087) responde a este contexto, ya que fue realizada entre 1919 y 1925 bajo el marco de la Bauhaus de Weimar. Es un tejido compuesto por una urdimbre de fibras de algodón y rayón verde y fibra de celulosa beis. Sobre esta se dispusieron las tramas para formar el tejido con fibras de lana beis, negro, naranja y gris. La solución de esta composición es una alfombra con flecos en los extremos



Fotografía de una alfombra de Gunta Stölzl. Erich Consemüller. Dessau, 1927. Gelatina de plata sobre papel. MNAD (CE25054)

cortos, decorada con franjas de tonos grises, negros, naranjas y beis, cuyas dimensiones constan de 160 cm de longitud incluyendo los flecos —sin ellos son 134 cm— y 90 cm de ancho.

Asimismo, esta pieza se presenta como un ejemplo material que nos posibilita analizar la Bauhaus desde otra perspectiva. *Dos mujeres y un diseño* nos permite aproximarnos a las creadoras que formaron parte de la escuela porque de lo que no se habla, se olvida; y lo que se olvida, se margina.



Alfombra. Gunta Stölzl (diseño). Bauhaus de Weimar, 1919-1925. Fibras de algodón, celulosa regenerada (rayón) y lana tejidas. MNAD (CE25087).