

Nuevos datos sobre la distribución geográfica de *Lacerta monticola cantabrica* Mertens, 1929. (Sauria, Lacertidae)

B. ELVIRA y C. R. VIGAL

INTRODUCCIÓN

La lagartija serrana *Lacerta monticola* Boulenger 1905, habita únicamente en la Península Ibérica y presenta cuatro subespecies, cuya principal característica parece ser la distribución montana: *L. m. monticola* Boulenger, 1905, de la Sierra de la Estrella en Portugal, que se ha citado a altitudes comprendidas entre 1.500 y 1.800 m (CYREN 1928); *L. m. bonnali* Lantz, 1927, de los Pirineos entre 1.850 y 2.900 m (MARTÍNEZ-RICA 1979); *L. m. cantabrica* Mertens, 1929, de la Cordillera Cantábrica, entre 600 (MARTÍNEZ-RICA 1977) y 1.660 m (MERTENS 1929); y *L. m. cyreni* Müller & Hellmich, 1936, de las Sierras de Guadarrama, Gredos y Peña de Francia, entre 1.500 y 2.520 m (MELENDRO y GIBERT, 1976).

La subespecie *L. m. cantabrica* es la que se distribuye a altitudes más bajas. Fue descrita a partir de una serie de ejemplares colectados en Rodiezmo (León) a 1.660 m. En su descripción original MERTENS asimiló a esta subespecie los ejemplares citados como *L. monticola* por BOULENGER (1913) en Galicia y Bureba (León), y por CYREN (1928) en el puerto de Pajares que separa las provincias de León y Oviedo. Posteriormente KLEMER (1957) incluyó en esta subespecie un ejemplar procedente de la Sierra de Peña de Francia (Salamanca), aunque MARTÍNEZ-RICA (1977) considera, con buen criterio, que la atribución de dicho ejemplar a la subespecie *L. m. cantabrica* debe tratarse de un error geográfico de KLEMER, ya que debería pertenecer a la subespecie *L. m. cyreni*.

Recientemente PALAUS (1974) la cita en cuatro nuevas localidades de la provincia de León: Valdeteja, Puerto de Tarna, Puerto de Pandetrave y Puerto Ventana. Por otro lado MARTÍNEZ-RICA (1977) menciona un ejemplar de esta subespecie de la colección del Centro pirenaico de Biología experimental colectado a 600 m, sin expresar su procedencia.

El fin de este trabajo es dar a conocer varias localidades nuevas de *L. m. cantabrica*, que amplían considerablemente el área de distribución conocida de esta subespecie. Al tiempo que se aportan datos sobre su espectro altitudinal, que resulta ser mayor que el hasta ahora considerado, y se describe brevemente el material estudiado.

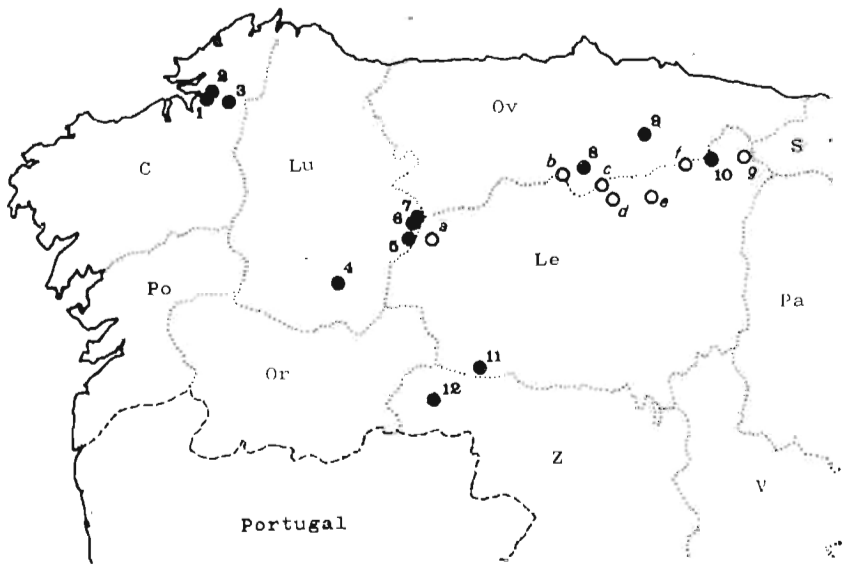


Fig. 1. Localidades conocidas de *Lacerta monticola cantabrica*. Los círculos blancos (a-g) son citas bibliográficas y los círculos negros (1-12) citas propias. a. Burbia (BOULENGER 1913).— b. Puerto Ventana (PALAUS 1974).— c. Puerto de Pajares (CYREN 1928).— d. Rodiezmo (MERTENS 1929).— e. Valdeteja (PALAUS 1974).— f. Puerto de Tarna (PALAUS 1974).— g. Puerto de Pandetrave (PALAUS 1974).— 1. Hombre, Puente de Eume (La Coruña).— 2. Monasterio de Caaveiro, Puente de Eume (La Coruña).— 3. Presa del Eume, Capela (La Coruña).— 4. Sierra de Peña Redonda, Incio (Lugo).— 5. Senda Nova, Buveicide, Cereixedo (Lugo).— 6. Vilarello, Donís (Lugo).— 7. Piornedo, Donís (Lugo).— 8. Espinedo, Jomenzana (Oviedo).— 9. Acabal, Lorio (Oviedo).— 10. Pío, Oseja de Sajambre (León).— 11. Truchillas, Truchas (León).— 12. Laguna de Vega de Porto, Porto (Zamora).

Cuadro 1

Datos correspondientes al material estudiado. Lcc: longitud cabeza-tronco. Lto: longitud total. Ned: número de escamas en una línea a lo ancho del dorso. Nev: número de series de escamas ventrales. Neg: número de escamas gulares. Nec: número de escamas del collar. Npf (I/D): número de poros femorales a izquierda y derecha. Nls 4.º d: número de lamelas subdigitales en el 4.º dedo. La altitud viene expresada en metros sobre el nivel del mar, el peso en gramos y las longitudes en milímetros.

N.º col.	Fecha	Localidad	Altitud	Sexo	Peso	Lcc	Lto	Ned	Nev	Neg	Nec	Npf I/D	Nls 4.º d
6406	27-7-79	Hombre, Puentedeume (La Coruña)	50	♀	5,5	64,3	173,1	48	32	24	11	16/16	23
6423	"	"	"	♀	5	60,7	160,3	56	29	24	10	16/17	24
6401	27-7-79	Monasterio de Caaveiro, Puentedeume (La Coruña)	90	♂ juv	2,5	45,6	130,3	53	25	24	11	18/20	26
6469	"	"	"	♀	6,5	65,2	—	49	32	25	7	15/17	26
6497	"	"	"	♂	6	59,5	175,7	56	27	22	10	19/19	22
6446	27-7-79	Presa del Eume, Capela (La Coruña)	300	♀ juv	2	45,2	120,2	45	28	23	9	17/17	25
3967	abril-79	S.ª Peña Redonda, Incio (Lugo)	1.000	♂	—	72,8	168,2	55	27	23	10	18/19	26
3968	"	"	"	♂	—	68,8	156,2	54	27	26	11	17/17	26
3969	"	"	"	♀	—	58,8	167,2	56	27	24	10	21/21	25
3970	"	"	"	♀	—	68,0	154,2	50	31	23	7	19/19	26
2364	mayo-70	Piornedo, Donís (Lugo)	1.200	♀	—	71,7	150,6	53	28	23	8	18/18	22
4072	"	"	"	♂	—	64,4	192,2	53	25	24	9	20/21	24
4079	"	"	"	♂	—	67,0	164,3	56	25	26	9	19/17	26
4310	8-3-71	Vilarello, Donís (Lugo)	1.100	♂	7	66,8	185,7	48	27	22	10	17/17	26
2340	19-5-70	Senda Nova, Buxecide, Cercixedo (Lugo)	1.300	♀	5,8	70,2	147,6	54	30	22	9	16/16	22
4078	"	"	"	♂	—	68,3	—	53	26	21	7	16/16	24
2403	19-5-74	Laguna Vega de Porto, Porto (Zamora)	1.660	♀	5,5	62,4	148,7	51	29	22	8	16/15	23
2411	"	"	"	♀	7,8	75,0	137,7	50	30	20	9	14/15	24
5458	10-10-71	Truchillas, Truchas (León)	1.600-1700	♀	—	68,8	—	48	29	25	10	17/17	24
4585	26-5-72	Acebal, Lorio (Oviedo)	400	♂	6,2	65,8	—	54	27	25	9	16/16	23
4602	21-5-72	Espinedo, Jomezana (Oviedo)	520	♂	5,8	64,3	147,3	56	27	28	11	15/15	24
6881	2-9-80	Pío, Oseja de Sajambre (León)	1.380	♂	8	66,7	191,6	49	25	24	8	14/15	23

MATERIAL

El material de estudio consta de 22 individuos colectados en un total de 12 localidades. Esas, junto a la fecha de captura, altitud, sexo y algunas variables continuas y merísticas de nuestros ejemplares se ofrecen en el cuadro 1. Así mismo, en la figura 1 se indican las localidades recogidas en la bibliografía y las nuevas citas aportadas por nosotros.

Descripción del material

Tamaño. La talla de nuestros ejemplares adultos varía entre 58,8 y 75 mm (longitud cabeza-tronco) siendo la media de 66,5 mm. Son por lo tanto en conjunto algo mayores que los individuos de la serie típica, cuyo intervalo de variación es más reducido, 60-62 mm de longitud cabeza-tronco (MERTENS 1929).

Folidosis.— 45-56 escamas en una línea a lo ancho del dorso; 25-27 series de ventrales en los ♂♂ y 28-32 en las ♀♀; 20-28 gulares; 7-11 escamas en el collar; 29-42 poros femorales totales; 22-26 lamelas subdigitales en el cuarto dedo; 2-4 supratemporales a cada lado, la primera de las cuales suele contactar con la 4.^a supraocular; 6-10 escamas supraciliares; 8-14 gránulos supracilires generalmente dispuestos de forma continua; las placas masetérica y timpánica son grandes; la placa rostral contacta con la internasal en 17 de los 22 ejemplares, en 3 en un punto y en 14 por una sutura; en la cola alternan los anillos anchos y estrechos; 13 ejemplares presentan anomalías en las placas cefálicas.

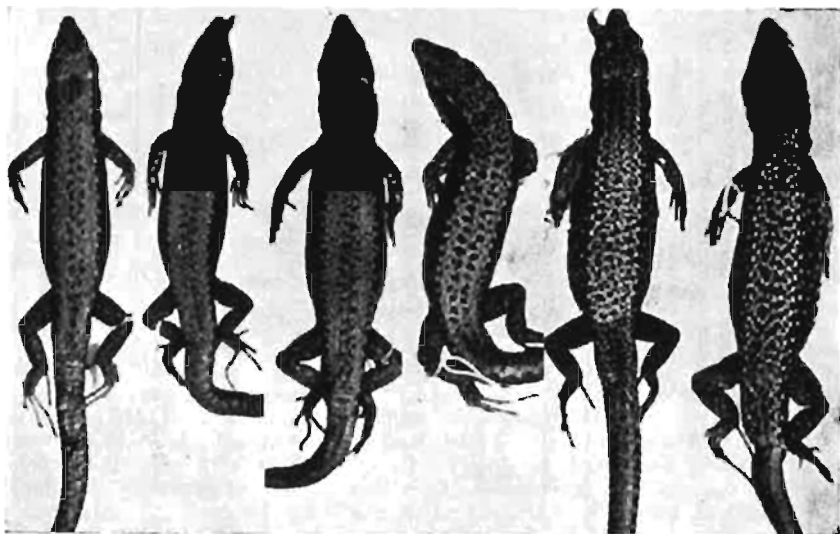


Fig. 2. Tipos de diseño dorsal que presentan los ♂♂ adultos de distintas edades de *Lacerta monticola cantabrica*. De izquierda a derecha, ejemplares números 6497, 3969, 3968, 4072, 6881 y 3967.

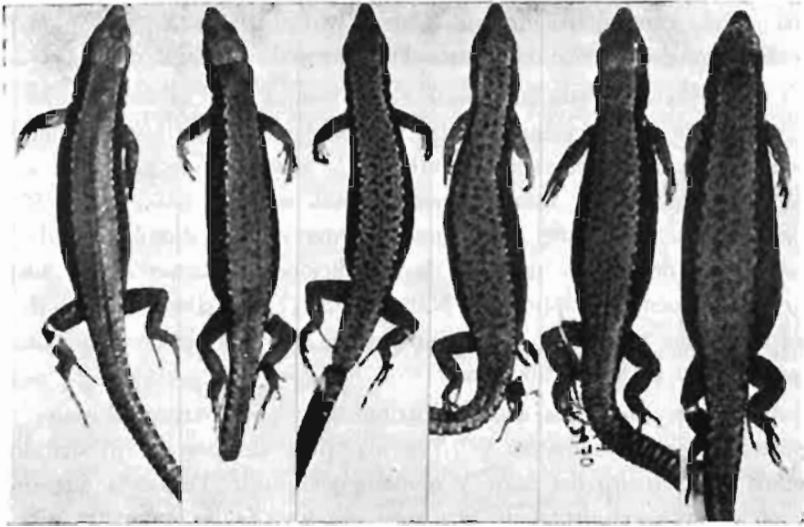


Fig. 3. Tipos de diseño dorsal que presentan las ♀♀ adultas de distintas edades de *Lacerta monticola cantabrica*. De izquierda a derecha, ejemplares números 6406, 6469, 6423, 2340, 3970 y 2411.

Diseño y colorido.— El diseño y colorido de nuestros ejemplares coincide con el mencionado por MERTENS (1929). A pesar de ello, muestran una gran variabilidad en lo que respecta sobre todo al diseño dorsal. En las figuras 2 y 3 se ofrecen algunos ejemplos de esta variación.

En resumen, podemos concluir que los datos de nuestros ejemplares concuerdan con la descripción hecha por MERTENS, salvo en el caso del tamaño, cuyo rango ha resultado más amplio en las nuevas series, como ya se ha justificado más detalladamente mediante tests estadísticos, junto con un estudio de su dimorfismo sexual (ELVIRA y PALACIOS 1981).

COMENTARIOS

El hallazgo de las poblaciones de Puentedeume, Capela, Sierra de Peña Redonda, Truchillas y Vega de Porto, amplían notablemente hacia el sur y hacia el oeste el área de distribución conocida de *L. m. cantabrica*. Las dos últimas localidades apoyan la hipótesis de la posible presencia de esta subespecie en el norte de Portugal, en Tras os Montes o incluso en la Sierra de Gerês, aunque

no ha podido corroborarse todavía (CRESPO y CEI 1975). En efecto, la población de Vega de Porto dista escasos kilómetros de Portugal (Fig. 1).

La existencia de esta subespecie en el bosque de Caaveiro, ignorada por CASTRO (1977) en un catálogo de los vertebrados de dicho bosque, modifica el carácter estrictamente montano atribuido a *L. monticola* en general y a *L. m. cantabrica* en particular. Esta población situada en cotas bajas (entre 50 y 90 m) y próximas a la costa, nos induce a pensar que la distribución de *L. m. cantabrica* no dependería tanto de las condiciones montanas en sí, sino más bien de la influencia atlántica. Ya NADAL *et al.* (1968) consideraban a *L. monticola* como una especie típicamente montana, sin dejar de notar un cierto carácter atlántico en su distribución.

Así, *L. m. cantabrica* estaría distribuida a muy diversas altitudes (según los datos conocidos entre 50 y 1.700 m), pero siempre dentro del dominio atlántico característico del norte y noroeste peninsular. Pensamos que con una prospección más exhaustiva de esta zona, no sólo de las montañas, sino también de las zonas bajas, se esclarecería y completaría el conocimiento de la distribución geográfica, altitudinal y ecológica de esta subespecie.

L. m. monticola y *L. m. cyreni* que viven en un área de clima mediterráneo, se distribuyen solamente por las montañas del Sistema Central, que son enclaves con influencia atlántica dentro del dominio climático mediterráneo. *L. m. bonnali* ocupa exhaustivamente las altas montañas pirenaicas. Estas tres subespecies, al contrario de *L. m. cantabrica*, muestran una distribución estrictamente montana.

AGRADECIMIENTOS

Queremos expresar nuestro agradecimiento al Dr. F. Palacios, J. Garzón y J. Gisbert, que colectaron el material procedente de León, Oviedo, Lugo y Zamora; a J. Cubo, que colectó junto con los autores el procedente de La Coruña; y a todos nuestros compañeros del Centro de Zoología Aplicada que nos ayudaron en la elaboración de este estudio.

RESUMEN

Se estudia una muestra de 22 ejemplares de *Lacerta monticola cantabrica* Mertens, 1929, recolectados en 12 localidades nuevas, que amplían su área de distribución cono-

cida, principalmente, hacia el sur y el oeste. Su existencia en el valle del río Eume (Monasterio de Caaveiro, Hombre y Presa del Eume) entre 50 y 300 m de altitud, induce a pensar que la distribución geográfica de esta subespecie está condicionada por el clima atlántico, más que por la altitud, al contrario de lo que ocurre con las otras subespecies de *L. monticola* que viven en zonas de alta montaña, en el Sistema Central y en los Pirineos.

SUMMARY

NEW DATA ON THE GEOGRAPHIC DISTRIBUTION OF *Lacerta monticola cantabrica* MERTENS, 1929 (SAURIA, LACERTIDAE).

22 specimens of *L. m. cantabrica* from 12 new localities were studied, extending its known area of distribution mainly toward the south and west. The existence of populations of the River Fume valley (Monasterio de Caaveiro, Hombre and Presa del Eume) in the province of La Coruña (NW Spain), at 50 to 300 m above sea level, suggests that the geographic distribution of this subspecies is conditioned by the Atlantic climate, rather than altitude. The other three subspecies of *L. monticola* are only found in high mountains.

BIBLIOGRAFÍA

- BOULENGER, G. A. (1913): Second contribution to our knowledge of the varieties of the Wall-lizard (*Lacerta muralis*). *Trans. zool. Soc. London*, 20: 135-230.
- CASTRO, A. (1977): Sobre os vertebrados da fraga de Caaveiro. *Braña, Bol. Soc. Galega Hist. Nat.*, 1 (1): 105-116.
- CRESPO, E. G. y J. M. CEI (1975): Acerca de *Lacerta monticola monticola* Boul. da Serra da Estrela (Portugal). *Arq. Mus. Bocage (2.ª Sér.)*, notas e suplementos, 5 (23): 1-7.
- CYREN, O. (1928): Spanische und portugiesische Mauereidechsen. *Göteborg. k. Vet. o Vitt.-Samb. Handl. (ser. B)*, 1: 3-36.
- ELVIRA, B. y F. PALACIOS (1981): Données complémentaires de biométrie et folidose de *Lacerta monticola cantabrica* Mertens, 1929 (Sauria, Lacertidae). *Coloquio Hispano-Francés de Herpetología, Jaca 25-30 de mayo*.
- KLEMMER, K. (1957): Untersuchungen zur Osteologie und Taxionomie der europäischen Mauereidechsen. *Abh. senckenb. naturf. Ges.*, 496: 1-56.
- MARTÍNEZ-RICA, J. P. (1977): Observaciones ecológicas *Lacerta monticola bonnali*, Lantz en el Pirineo español. *P. Cent. pir. Biol. exp.*, 8: 103-122.
- (1979): Los Reptiles del Alto Aragón. *P. Cent. pir. Biol. exp.*, 10: 49-102.

- MELENDRO, J. y J. GISBERT (1976): Contribución al estudio de *Lacerta monticola* en la Sierra de Gredos (Ávila, España). *Doñana, Acta Vert.*, 3 (1): 89-92.
- MERTENS, R. (1929): Zur Kenntnis der Eidechsenfauna Nordwest-Spanien. *Senckenbergiana*, 11: 282-289.
- NADAL, J., J. R. VERICAD, A. VIDAL, J. P. MARTÍNEZ-RICA y E. BALCELLS R. (1968): Guión para trabajos prácticos. Zoología-Cordados. *P. Cent. pir. Biol. exp.*, número especial: 1-350.
- PALAU, J. (1974): Nuevos datos sobre la distribución geográfica de los anfibios y reptiles ibéricos. *Doñana, Acta Vert.*, 1 (1): 19-27.

(Recibido 22 abr. 1981)

B. ELVIRA y C. R. VIGAL
Unidad de Zoología Aplicada (INIA)
CRIDA 06 - Dpto. de Ecología
Carretera de La Coruña, Km. 7, Apdo. 8111
MADRID-35 (España)