

Hades (Αΐδης)

Claudina Romero Mayorga
The Ure Museum of Greek Archaeology

Hades, “el invisible”, es el dios de los muertos y soberano del Inframundo. Sin embargo, los griegos raramente mencionaban su nombre, ya que temían excitar su cólera. Por eso se le designaba por medio de eufemismos: el más corriente era el de *Plouton*, “el Rico” aludiendo a las riquezas inagotables del suelo, tanto las de la tierra cultivada como la de los metales preciosos que encierra. Otras denominaciones populares eran *Clímene*, “el célebre”, *Eubuleo* “buen consejero” y *Polidegmon* “que recibe a muchos”. Hijo de Rea y Cronos, sufrió la misma suerte que sus hermanos al ser tragados por su padre, temeroso de que uno de sus hijos le arrebatara el poder. Tras derrotar a los Titanes, los dioses olímpicos se repartieron el gobierno del cosmos: Zeus obtuvo el Cielo, Posidón, el Mar y a Hades se le atribuyó el mundo subterráneo. Si bien Homero se refiere a Hades como el dios de los muertos, autores posteriores aludirán con este término al lugar donde habitan las almas de los fallecidos. Allí es asistido por diversos genios, monstruos y divinidades menores quienes le ayudan a mantener un férreo gobierno sobre las puertas del Inframundo. Hades vive en un gran palacio rodeado por fuentes, lagunas y ríos, acompañado de Perséfone, su consorte, a quien raptó contra su voluntad cuando recogía flores. Tras la queja de su madre, Deméter, y la intervención de Zeus, acuerdan que Perséfone pase la mitad del año con su madre y la otra mitad, con su esposo. De esta forma, el mito de Hades se relaciona con el origen de los Misterios Eleusinos. Los romanos identificaron a Hades como Plutón, pero también como *Dis Pater* y *Orcus*. Su culto fue introducido oficialmente como en el 249 a. C., celebrándose en su honor los Juegos Tarentinos.

PROTOTIPOS ICONOGRÁFICOS: GRECIA ARCAICA



Hades y Perséfone, s. VI a. C.
Museo Arqueológico de Esparta



Rapto de Perséfone, s. VI a. C.
British Museum



Perséfone, Sísifo y Hades, s. VI a. C.
Staatliche Antikensammlungen

FUENTES CLÁSICAS

Nacimiento

Hesíodo: Teogonía 453
Apolodoro 1.4-6
Diodoro Sículo, 5.68.1
Cicerón, Sobre la naturaleza de los dioses 3.17

Dominio

Homero: Ilíada 15.187
Himno Homérico (2) a Demeter
Apolodoro, 1.7

Encuentros sexuales y descendientes

Perséfone – Himno Homérico a Demeter
Ilíada, 14, 326; Odisea, 5, 125; Apolodoro, Biblioteca, 1, 3, 1;
, Ovidio, Fastos, 4, 417s; Metamorfosis, 5, 393
Erinias – Himno Órfico 70
Mente – Estrabon., 8.4.14 y Ovidio, Metamorfosis 10.728.
Leuce- Pausanias 5.14.2

Relación con Zeus

Hesíodo: Teogonía 453
Ovidio, Fastos, 4.443
Apolodoro 1.6-7
Diodoro Sículo, 4.71.3

PROTOTIPOS ICONOGRÁFICOS: GRECIA CLÁSICA



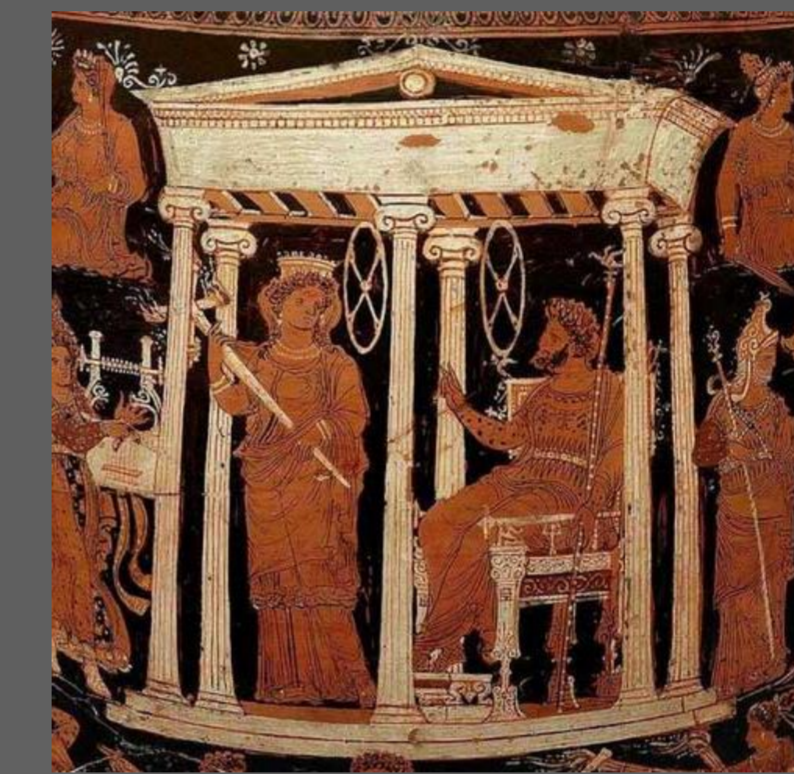
Hades y Perséfone, c. 450-400 a.C.
British Museum



Hades, s. III a.C.
British Museum



Hades y Perséfone, c. 480-450.
Museo della Regio di Calabria



Hades y Perséfone, c. 330-310.
Antikensammlungen, Munich.



Rapto de Perséfone, 340 a. C.
Altes Museum, Berlin

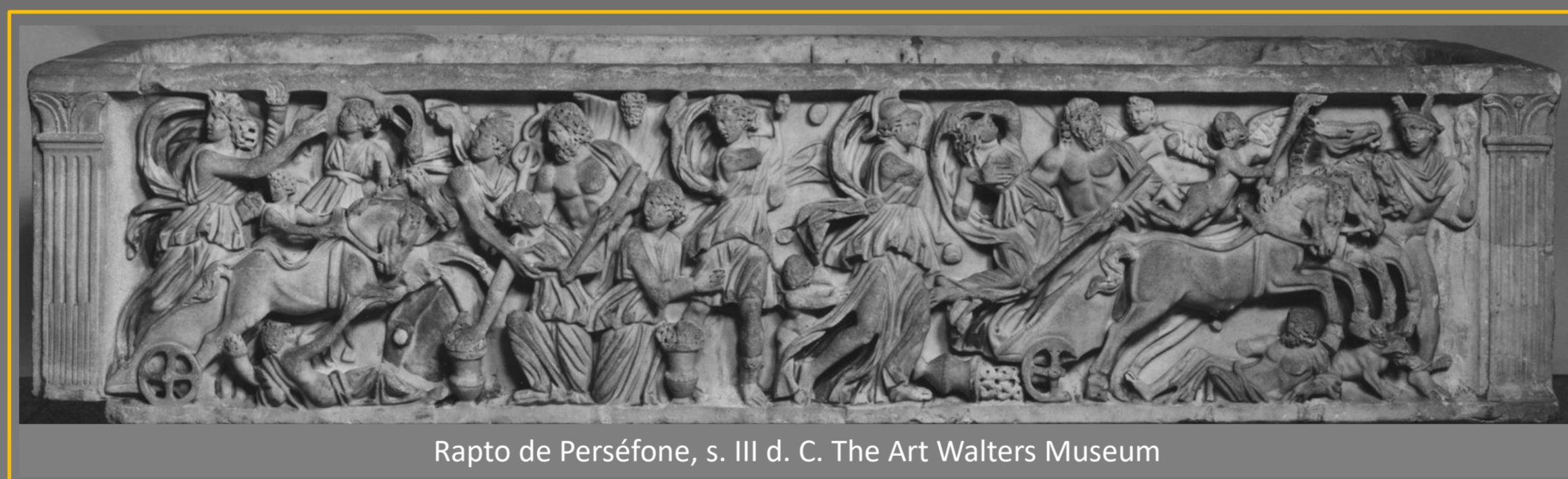
PROTOTIPOS ICONOGRÁFICOS: ROMA



Plutón- Serapis con Cerbero, s. I-III d. C.
Museo Nazionale di Napoli



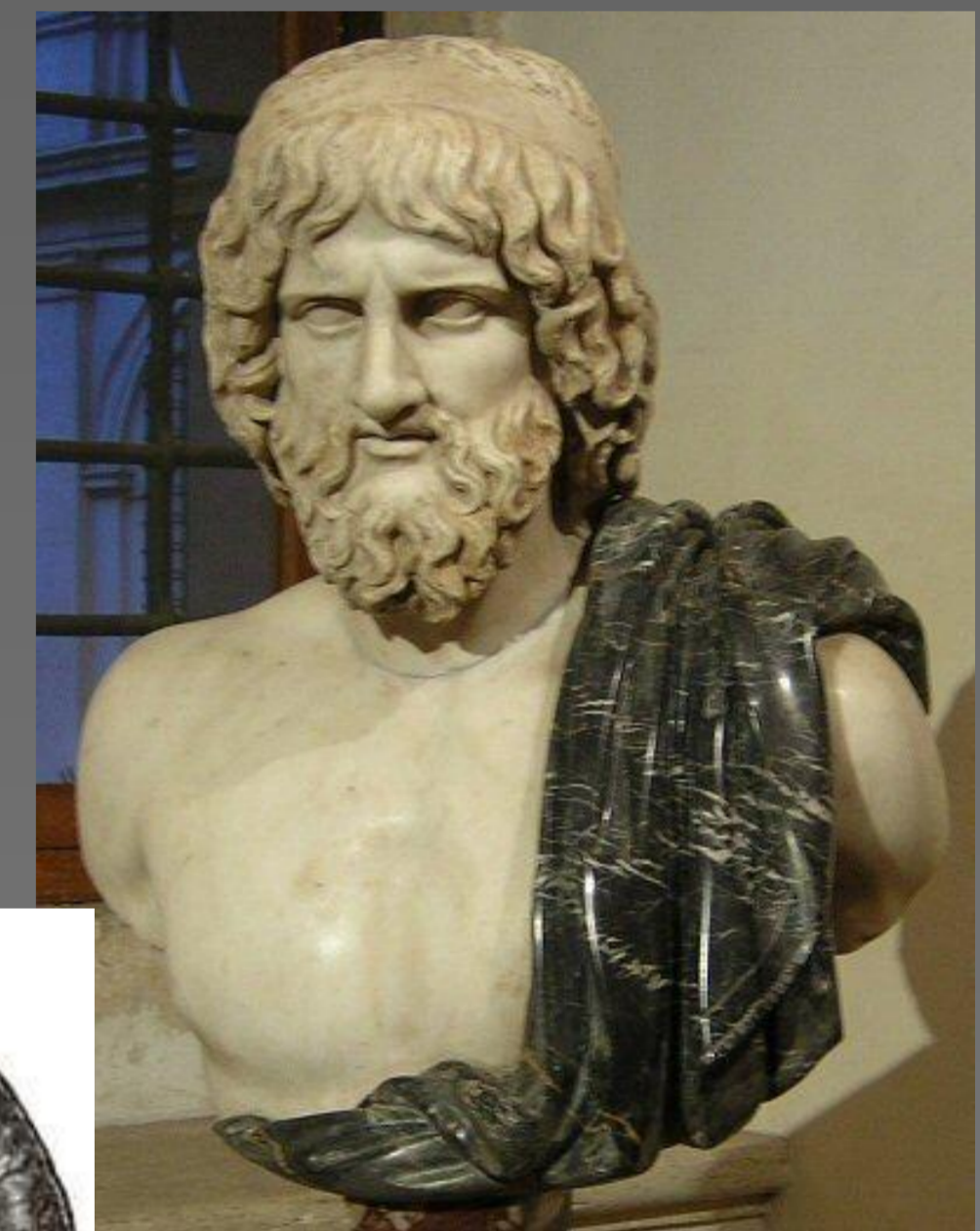
Rapto de Perséfone, s. I-II d. C. Museo
Nacional Arqueológico, Madrid.



Rapto de Perséfone, s. III d. C. The Art Walters Museum



Plutón con Cerbero
Denario de Caracalla, 215 d. C.
Museum of Fine Arts of Boston

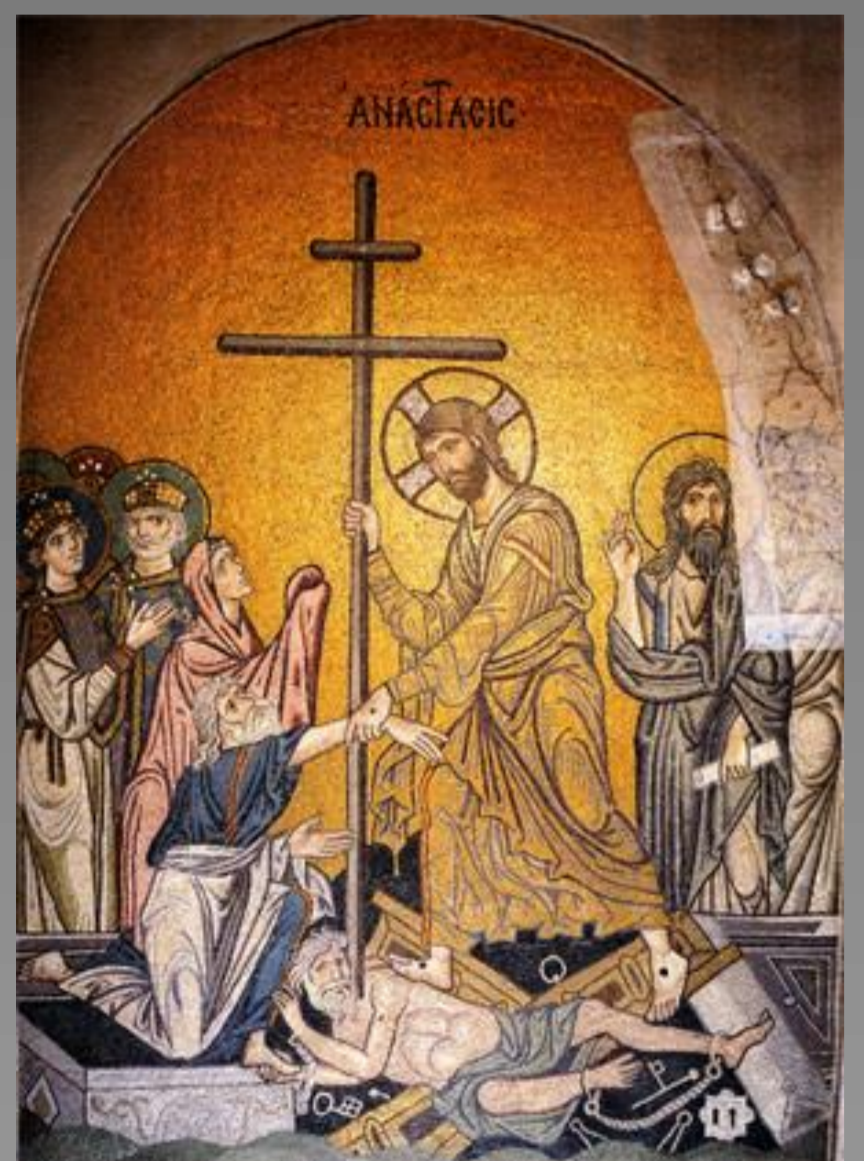


Busto de Plutón, copia de original griego.
Palazzo de Altamps, Roma.

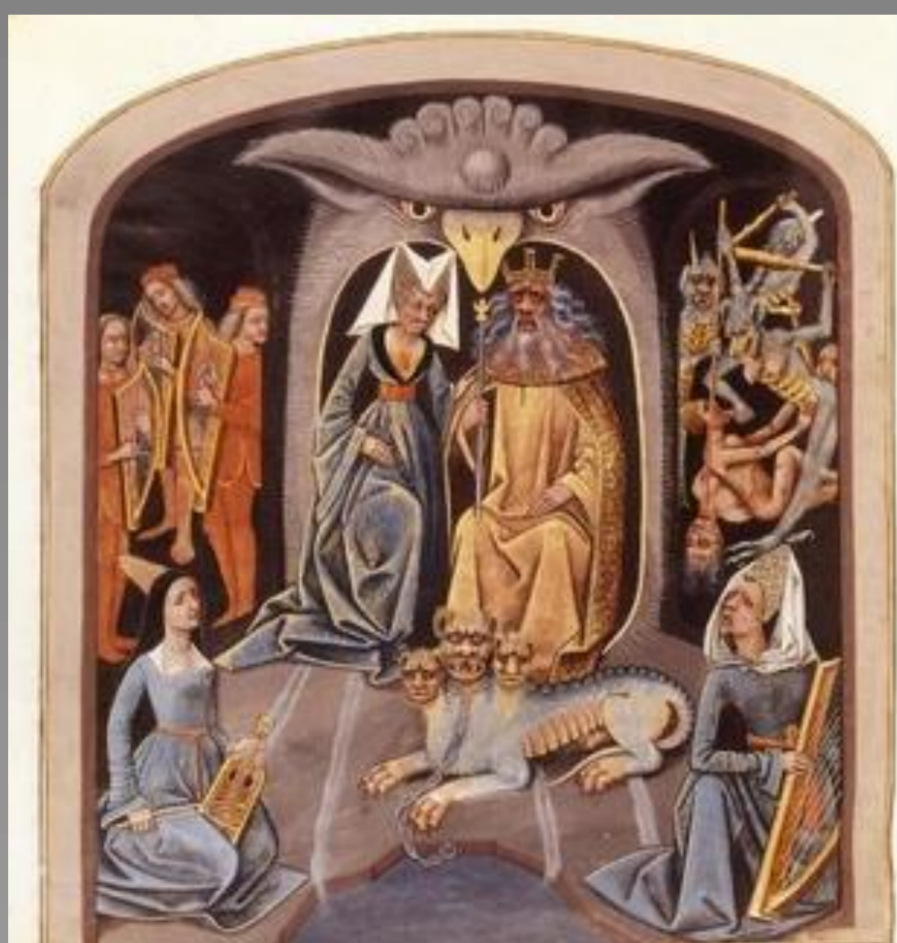
ICONOGRAFÍA: Prototipos recurrentes

1. Figura masculina, de aspecto maduro: barbado, vestido con túnica talar, en ocasiones con el torso desnudo. En época romana este modelo se asociará al de Serapis.
2. Estante o sedente junto a Perséfone sostiene un cetro, cornucopia, flores, frutos, etc.
3. Recostado sobre un *kliné* junto a Perséfone celebrando el *symposium*.
4. Generalmente acompañado por Cerbero, monstruo del Hades con tres cabezas de perro.
5. Asociado a animales de color negro: gallo, becerros, ovejas y serpientes.
6. Episodios más representados: el rapto de Perséfone; el descenso al Hades de Heracles y Orfeo.
7. Al mando de una cuadrilla de negros sementales, generalmente acompañado de Hermes y Hécate.

PERVIVENCIAS ICONOGRÁFICAS EN EL ARTE



Catábasis
Iglesia de la Dormición , c. 1100, Daphni



Robinet Testard. El Hades, s. XV
Ms Fr. 143 f. 136 v, Paris



Peter Paul Rubens, El rapto de Proserpina, 1636-637. Museo del Prado



Gianlorenzo Bernini, El Rapto de Proserpina,
1621-1622., Galleria Borghese



BIBLIOGRAFÍA:

- ALBINUS, L., *The house of Hades: Studies in ancient Greek eschatology*, Aarhus University Press, 2000.
- BERNABE PAJARES, A., *Himnos Homéricos a Demeter, Traducción e Interpretación*, Madrid, Gredos, 1978.
- DAREMBERG-SAGLIO, *Dictionnaire des Antiquités grecques et romaines*, Viena, 1967.
- ELVIRA BARBA, M. A., *Visiones del Hades clásico*, Madrid, Historia 16, 1995.
- GONZALEZ SERRANO, P., ‘Catabasis y resurrección’, *Espacio Tiempo y Forma*, 1999.
- GRIMAL, P., *Diccionario de Mitología griega y romana*, Barcelona, 1984.
- LEXICON ICONOGRAPHICUM MYTHOLOGIAE CLASSICAE (Iimc), Zurich- Munich, 1981- 1999.
- MYLONAS, G., *Eleusis and the Eleusinian Mysteries*, Princeton, 1961.
- PÁEZ CASADIEGOS, Y., “Deméter-Perséfone: etiología y epifanía de los misterios de Eleusis”, *A Parte Rei*, 55, Enero 2000.
- ROSE, H. J., “The Bride of Hades”, *Classical Philology*, vol. 20, No 3, pp. 238-242.
- SEGURA RAMOS, B., “El rapto de Proserpina” (Ovidio, Fastos, IV, 417-620), *Habis*, nº 12, 1981, pp. 89-98.



Agostino Carracci, Plutón, 1592.
Galleria e Museo Estense, Modena