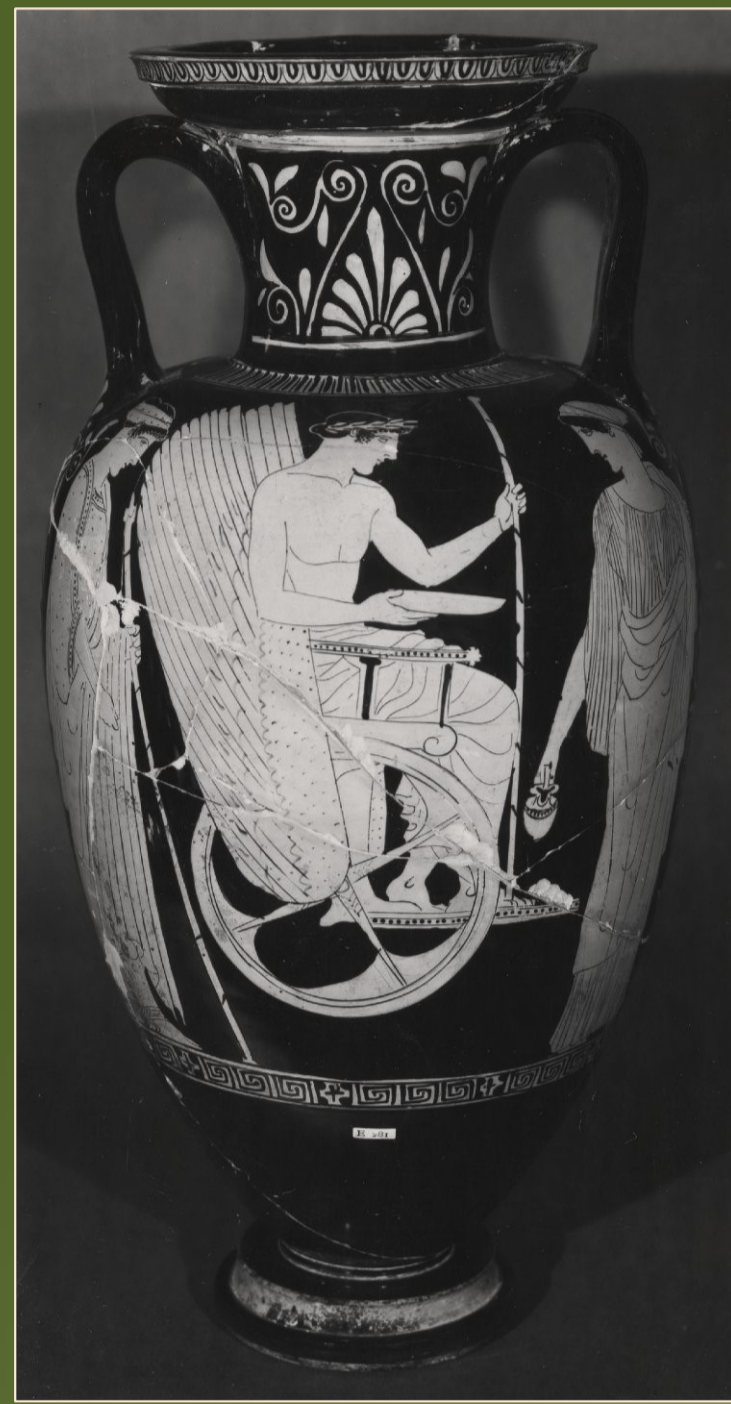




M^a Amparo Arroyo de la Fuente
Colaboradora Honorífica Dpto. CC.TT. Historiográficas y de Arqueología

Deméter era hija de Crono y Rea. Fue una diosa de la tierra, particularmente de la tierra cultivada, de los cereales y la actividad agrícola. Fruto de su unión con Zeus nació Perséfone, que fue raptada por Hades y, tras las súplicas de su madre, el Crónida estableció su estancia temporal en el mundo subterráneo. Este episodio mítico simbolizó en última instancia el ciclo agrícola pues la primavera y el florecimiento de las cosechas fue considerado consecuencia de la alegría de la diosa durante el período que Perséfone permanecía a su lado. El periplo inicial de Deméter en busca de su hija desaparecida es descrito en el *Himno Homérico a Deméter* y fue trascendental en el desarrollo de los ritos practicados en el santuario de Eleusis. El prototipo iconográfico de la denominada Deméter de Chersell, conservada actualmente en el museo de esta localidad, así como, especialmente, la Deméter Capitolina, ambas copias de un original del siglo V a.C. responden a una visión estante de la diosa, muy diferente del prototipo sedente de Gnido, desprovista del manto negro con el que Deméter cubrió su cabeza, símbolo del luto exhibido durante la búsqueda de su hija. Según Antonio Corso, el modelo de la Deméter Capitolina, cercano al conservado en el Museo del Prado, puede corresponderse con la imagen de culto concebida para el templo de la diosa en Thoricus —ciudad del sur del Ática— que fue trasladada al ágora ateniense en época de Augusto (CORSO. 2004: 195), de donde puede derivarse la proliferación de copias neoáticas. Como destaca el citado autor, son rasgos determinantes de este arquetipo capitolino el amplio peplo recogido en la cintura, así como el escote en forma de V y el *himation* sujeto en los hombros. La imponente majestad de la diosa, subrayada por un tamaño superior al natural, se hace evidente también en su actitud serena y mayestática, así como en el delgado cetro que porta con su mano derecha.

PROTOTIPOS ICONOGRÁFICOS



Deméter y Perséfone. Fidas. Siglo V a.C. Frontón oriental del Partenón, Atenas.

Anfora de cuello de figuras rojas. Atribuida a Polignoto. S. V a.C. (450-430 a.C.). Londres, Museo Británico.



Busto arcaico de Deméter. Siglo V a.C. Siracusa, Museo Arqueológico.



Hydria Regina Vasorum. Iniciación en Eleusis. Siglo IV a.C. San Petersburgo, Museo del Ermitage.



Estela de Eleusis. Ca. 450 a.C. Atenas, Museo Arqueológico Nacional.



Diosa entronizada de Tarento. Deméter o Perséfone. Ca. 460 a.C. Berlín, Staatliche Museum.



Deméter y Triptólemo. Atribuida al pintor de Berlín. Ca. 480 a.C. Karlsruhe, Alemania. Badisches Landesmuseum.



Pinax de Ninfeo. Circa 370 a.C. Museo Arqueológico Nacional de Atenas.

FUENTES CLÁSICAS

APOLODORO, *Biblioteca*, 5
ARISTÓFANES, *Aves*, 210
CALÍMACO, *Himno a Deméter*, I, ss.
HESÍODO, *Teogonía*, 435 ss.; 912-914
HIGINIO, *Fábulas*, 146
Himno Homérico a Deméter
HOMERO, *Iliada*, XIV, 326; *Odisea*, V, 125
OVIDIO, *Fastos*, IV, 419 ss.; *Metamorfosis*, V, 346 ss.
PAUSANIAS, *Periegesis*, I, 24,5; 14,2; 37,2; 38,5; VIII, 15, 3
PÍNDARO, *Olímpicas*, *Oda I*, 35
TERENCIO, *El Eunuco*, IV: 732

PERVIVENCIAS ICONOGRÁFICAS EN EL ARTE



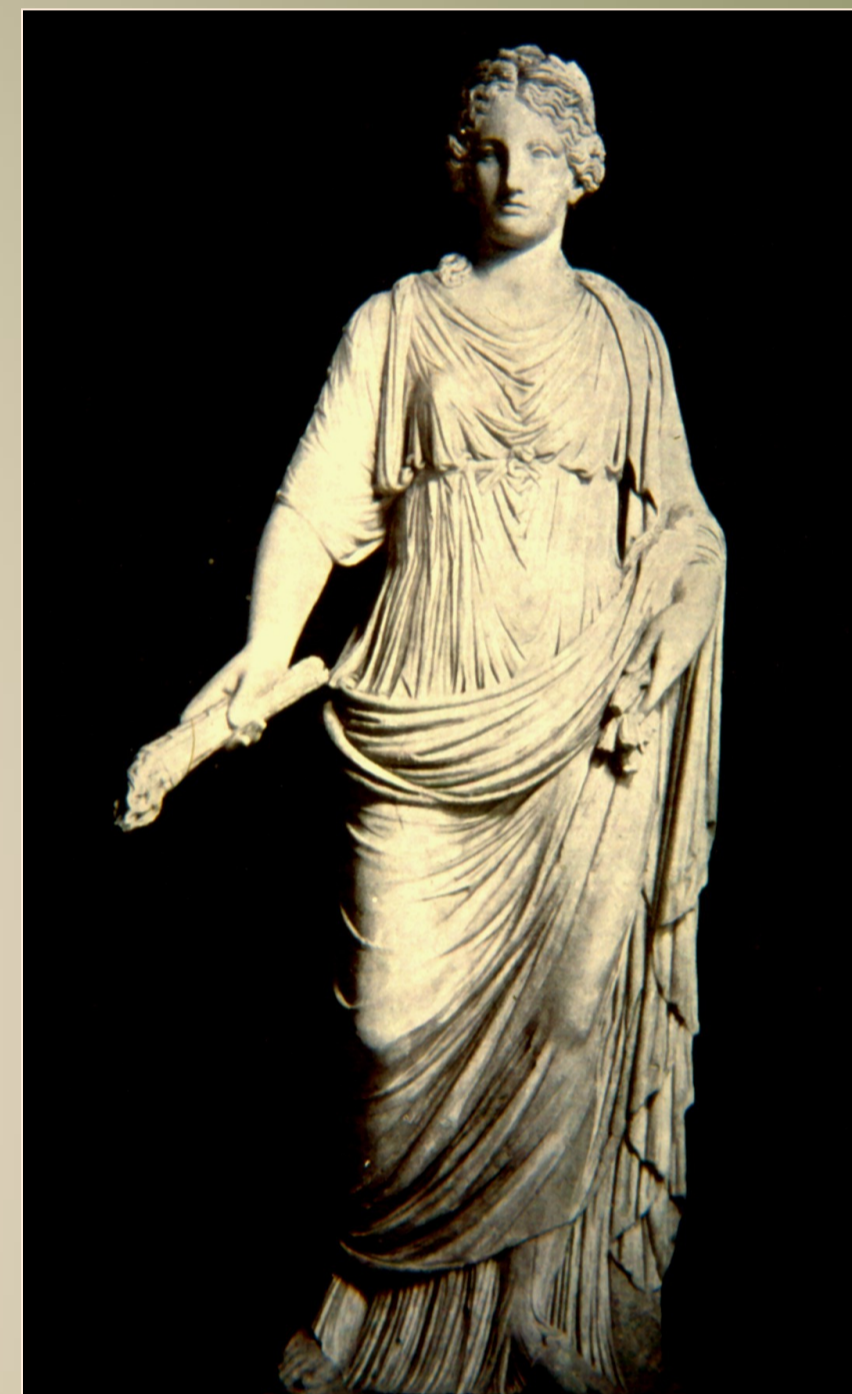
El regreso de Perséfone. Frederic Leighton. 1891. Leeds, City Art Gallery.



Ceres como diosa de la Agricultura, Hendrik Goltzius. 1593. Museo Británico, Netherlandish Atlas Wellum.



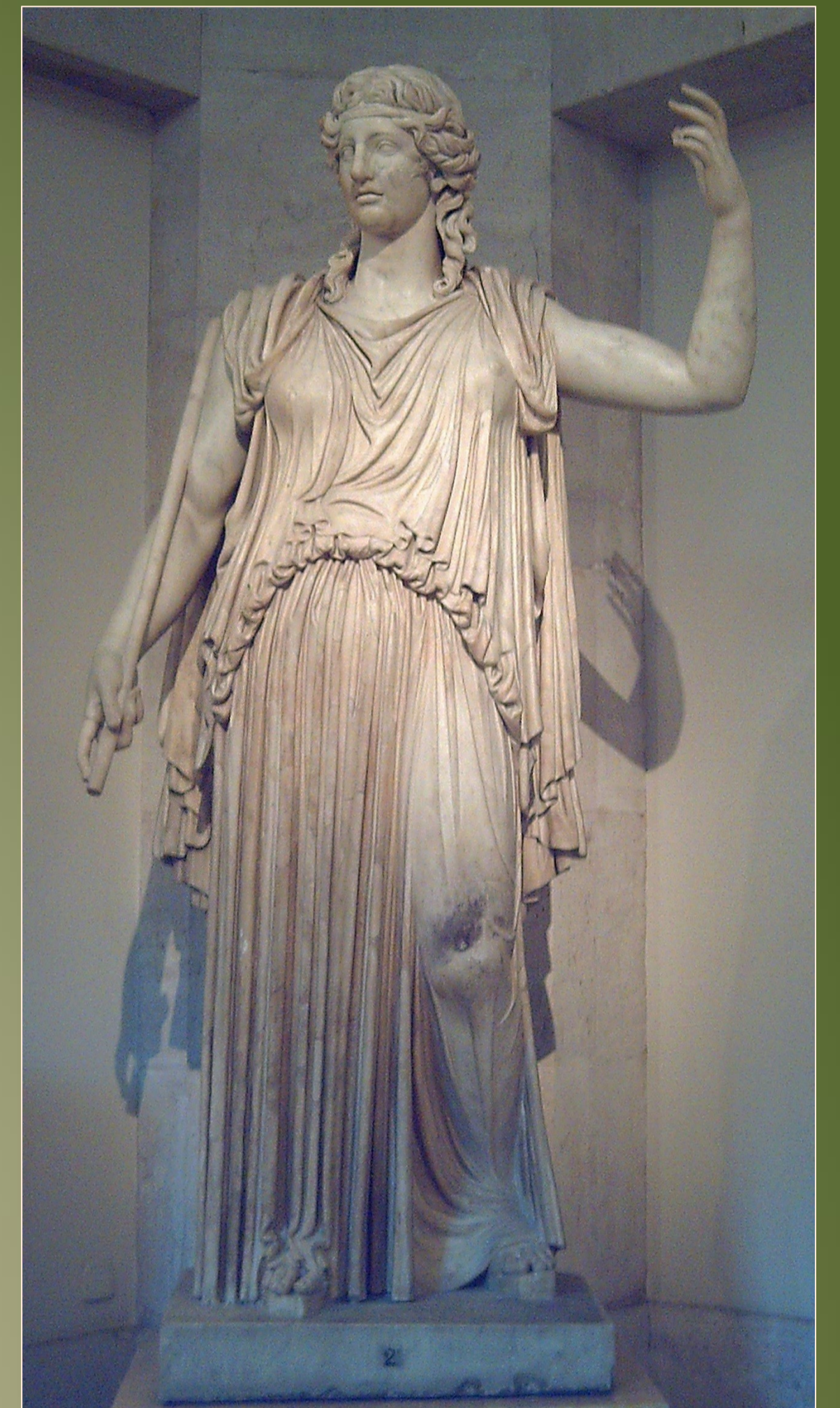
Isis-Sothis-Deméter. Divinidad sincrética procedente del complejo residencial de Villa Adriana en Tivoli. 131-138 d.C. Vaticano, Museo Gregoriano Egipcio.



Deméter. Copia romana de un original griego del siglo IV a.C. Roma, Neoclassicismo. Siglo II d.C. Nápoles. Museo Arqueológico Nacional.



Deméter de Gnido. Ca. 340-320 a.C. Londres. Museo Británico.



Deméter. Roma, Neoclassicismo. Primer cuarto del siglo III d.C. Réplica romana inspirada en un conocido original griego realizado en torno al año 420 a.C. bien por Agorácrato o bien por Alcámenes, ambos discípulos de Fidas. Madrid, Museo del Prado.



Deméter, Core (Perséfone) y Triptólemo (o Demofonte). Ca. 450 a.C. Roma. Villa Albani.

Deméter, durante la desesperada búsqueda de su hija, "... se mesó [...] sus desarreglados cabellos y golpeó con sus manos repetidamente su pecho" (Ovidio, *Met.* V, 470 y ss.), "se encogió su corazón, se desgarró su vestido y se mesó los cabellos, y un negro velo de luto se puso sobre los hombros" (*Himno Homérico a Deméter* 40 y ss.).

BIBLIOGRAFÍA GENERAL

- ENSOLI, S. 2002. «Per un cosiddetto Iseo nella villa di Adriano a Tivoli: il Padiglione-Ninfeo "di Venere-Cnidia"». En REGGIANI, A.M. (ed.). 2002. *Villa Adriana. Paesaggio antico e ambiente moderno*. Milán. Pp. 91-112.
- BERNABÉ, A. 2002. «Los misterios de Eleusis». En CASADESÚS, F. 2002. *Sectes, ritus i religions del món antic*. Palma de Mallorca. Pp. 133-157. On line en Liceus: <http://www.liceus.com/cgi-bin/aco/culc/mit/08601.asp>
- BINACHI, U.; *The Greek Mysteries*, 1976.
- BLANCO FREJEIRO, A., "Los misterios griegos. Mitos y ritos de Eleusis". *Revista de Arqueología*, nº 11, págs. 12-17. Madrid.
- CORSO, A. 2004. *The art of Praxiteles: the development of Praxiteles' workshop and its cultural tradition until the sculptor's acme (364-1 BC)*. L'Erma di Bretschneider. Roma.
- FOUCART, P.; *Les Mystères d' Eleusis*, París, 1914
- GÓMEZ SEGURA, E.; "El santuario de las dos diosas". *Revista de Arqueología*, nº 239, págs. 15-22, Madrid.
- KERÉNYI, K., *Eleusis: archetypal image of mother and daughter*; Nueva York, 1967.
- MARI, Z. 2006. «Il complesso monumentale della Palestra a Villa Adriana». En ADEMBRI, B. 2006. *Suggestioni egizie a Villa Adriana*. Milán. Pp. 46-53. BINACHI, U., *The Greek Mysteries*, 1976.
- NILSSON, M.P. *Die Eleusinische Religion Antike*, Berlín, 1942.
- PICARD, Ch., *Sur la patrie et les pèlerinages de Demeter*, R.E.G., 1927.
- PICARD, Ch., *Demeter puissance oraculaire*, R.H.R., 1940.



Estela de Eleusis. Ca. 450 a.C. Atenas, Museo Arqueológico Nacional.