

La Encuesta de Condiciones de Vida

Instituto Nacional de Estadística

18 de mayo de 2016



INDICE

Introducción

Principales áreas de estudio

Características generales

Renta del hogar

Indicadores principales

El futuro de EU-SILC



Introducción

Objetivo general de ECV

Producción de estadísticas comunitarias sobre la renta, el nivel y composición de la pobreza y la exclusión social.

Producción de *información transversal y longitudinal*

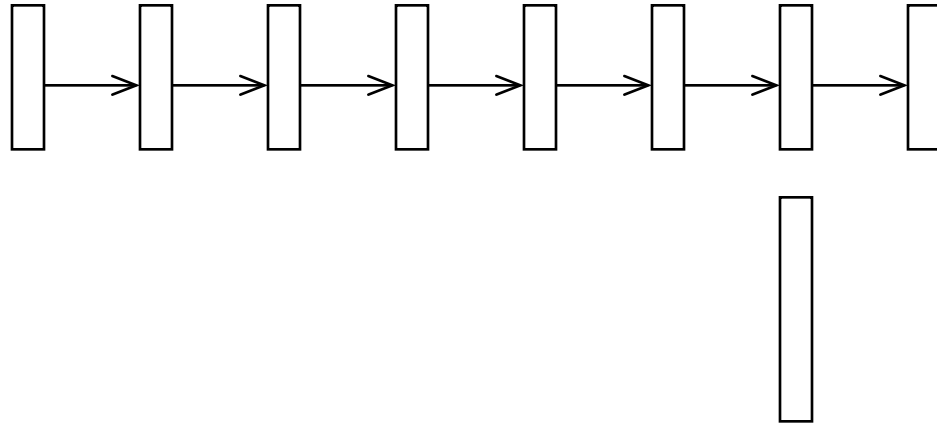
Antecedentes

Panel de Hogares de la UE (1994-2001).

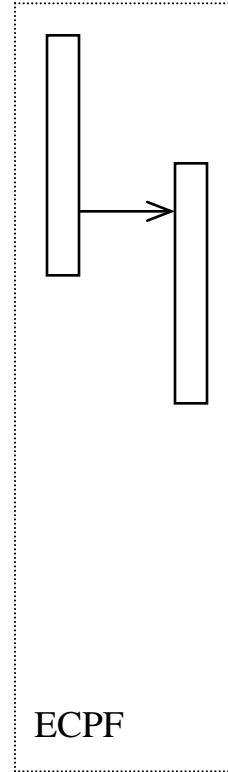
Necesidad de actualizar PHOGUE, nuevas demandas = > EU-SILC (en España ECV)



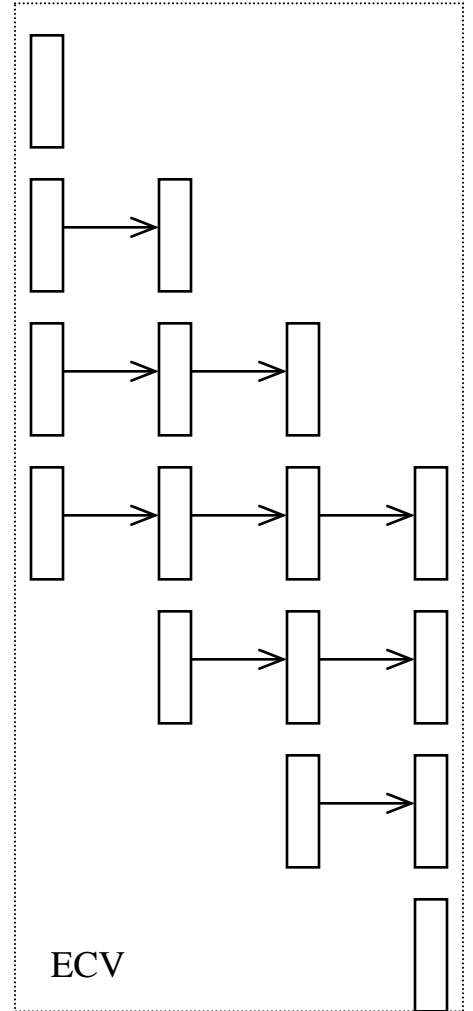
1994 1995 1996 1997 1998 1999 2000 2001 2002 2003 2004 2005 2006 2007



PHOGUE



ECPF



ECV



Principales áreas de estudio

Variables de vivienda/hogar

- ***Renta del hogar***
- Características de la vivienda
- Equipamiento del hogar
- Indicadores no monetarios del hogar

Variables de los individuos

- ***Renta por componentes***
- Datos sociodemográficos básicos
- Datos laborales básicos
- Estado de salud y acceso a la atención sanitaria
- Educación

Módulo anual

Módulos anuales

- Transmisión intergeneracional de la pobreza (2005)
- Participación social (2006)
- Condiciones de la vivienda (2007)
- Sobreendeudamiento y exclusión financiera (2008)
- Privación material (2009)
- Distribución de los recursos dentro del hogar (2010)
- Transmisión intergeneracional de la pobreza (2011)
- Condiciones de la vivienda (2012)
- Bienestar y privación material (2013)
- Privación material (2014)
- Participación social (2015)
- Acceso a los servicios (2016)



Características generales

Diseño

La ECV es una encuesta anual tipo “panel rotante”: la muestra se divide en 4 grupos de rotación y en cada ciclo se renueva una cuarta parte de la muestra.

Periodo de recogida: primavera (abril - junio) año t

Tamaño muestral teórico: 16.000 hogares

Tipo de entrevista: CAPI

Publicación resultados: mayo t+1



Renta del hogar

Componentes de la renta

La **renta disponible del hogar** se calcula de la siguiente manera:

- + Renta bruta de los asalariados
- + Renta de los trabajadores por cuenta propia
- + Intereses, dividendos y ganancias de inversiones de capital
- + Renta procedente del alquiler de una propiedad o terreno
- + Prestaciones sociales
- + Planes privados de pensiones
- + Transfer. periódicas monetarias percibidas de otros hogares
- + Renta percibida por los menores de 16 años
- Transfer. periódicas monetarias pagadas a otros hogares
- Impuesto sobre la renta y cotizaciones sociales
- Impuesto sobre el patrimonio



Variables de referencia:

- Renta disponible del hogar
- Renta por unidad de consumo

Renta por unidad de consumo del hogar

Es el cociente entre:

- Renta disponible del hogar
- Número de unidades de consumo del hogar
(*escala OCDE modificada: 1 al primer adulto, 0.5 a los demás adultos y 0.3 a los menores de 14 años*)



Renta del hogar. Metodología basada en el uso de ficheros administrativos en la ECV

El acceso a registros administrativos supone una buena oportunidad:

- mejora de la calidad de los correspondientes datos
- eficiencia en el método de recogida

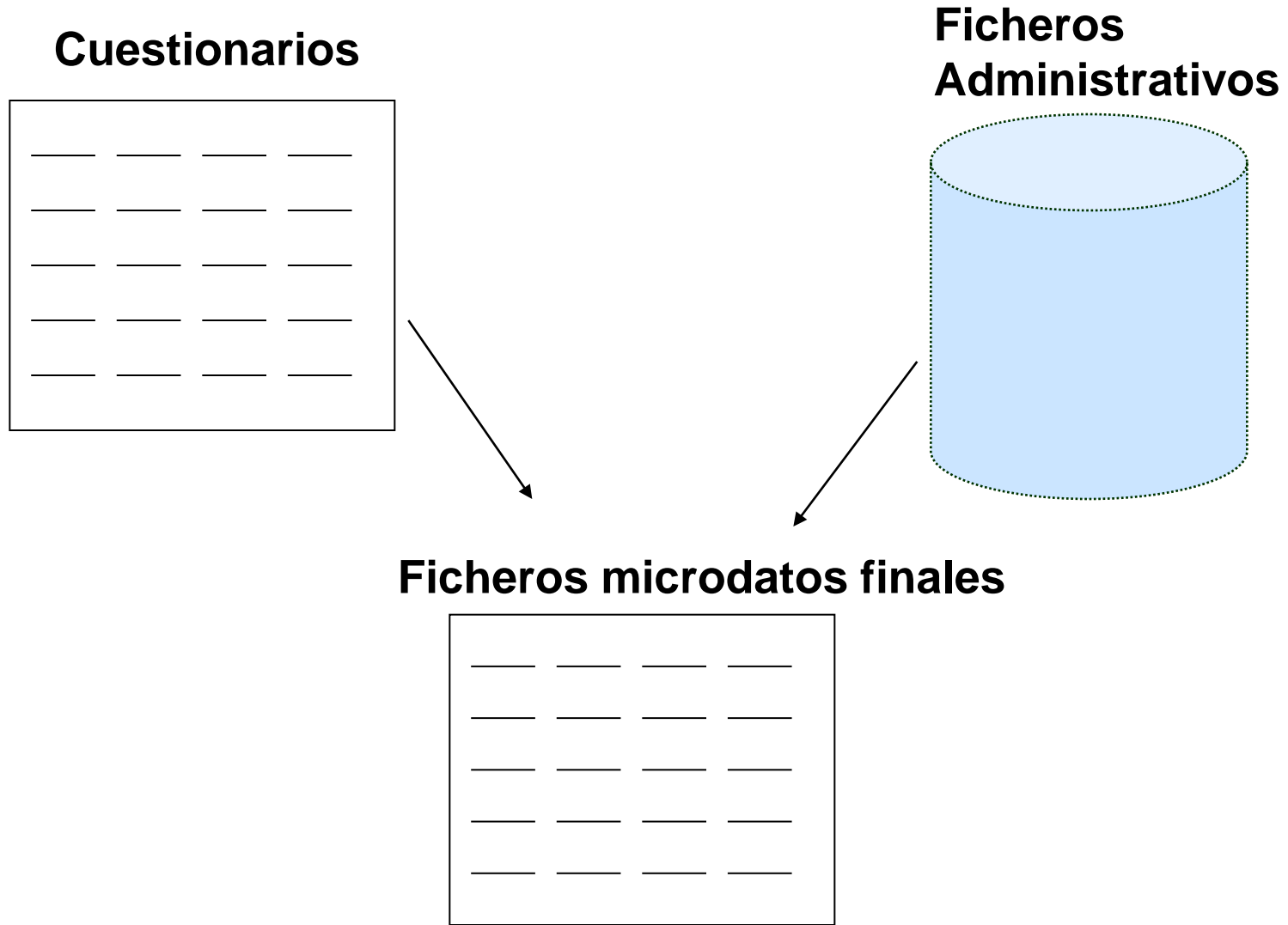
Fuentes administrativas: AEAT y Seguridad Social.
Construcción de las variables de ingresos.

Implantación de la nueva metodología a:

- Encuesta de 2013
- Construcción de ficheros retrospectivos desde la encuesta de 2008



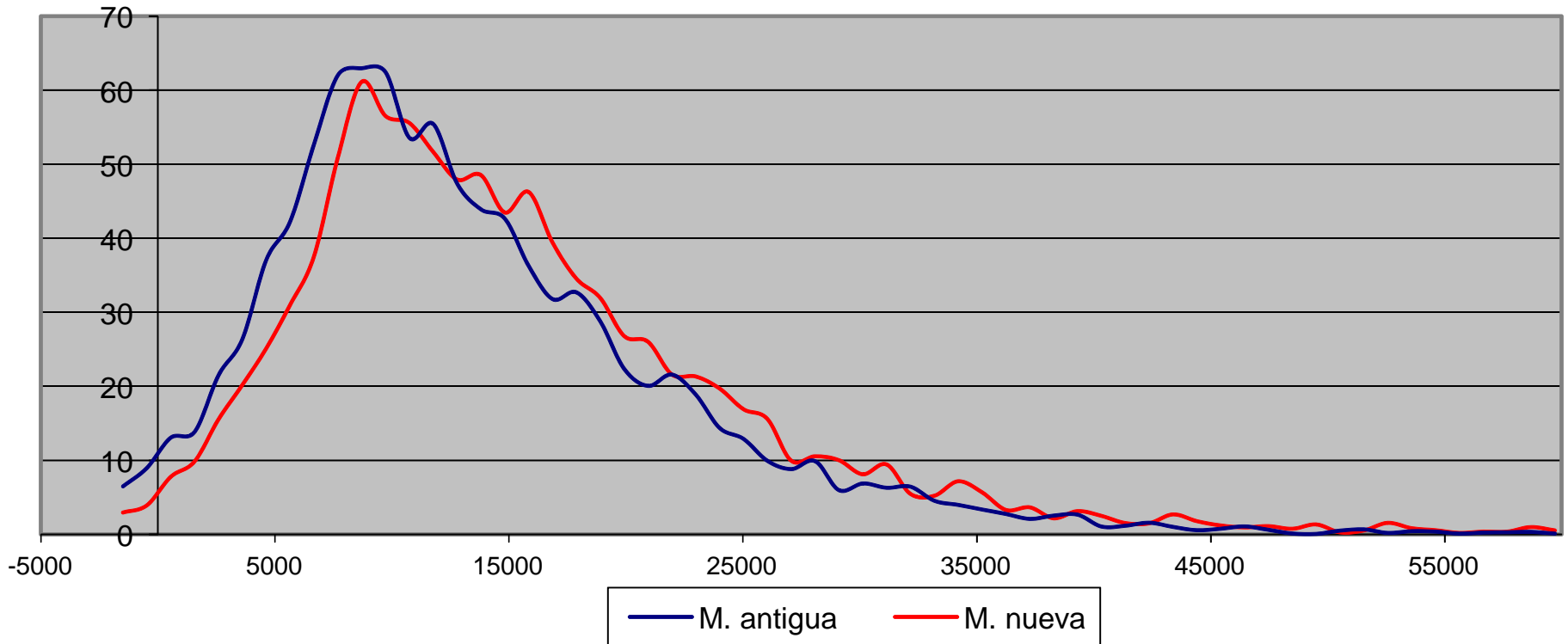
Uso de Ficheros administrativos



Comparación de metodologías

- Metodología antigua (solamente entrevista personal)
- Metodología nueva (uso Ficheros Administrativos)

ECV 2013. Distribución de la renta por unidad de consumo (metodología antigua y nueva)



Indicadores principales

Los indicadores fundamentales de pobreza que calcula el INE son los siguientes:

Umbral de riesgo de pobreza

El umbral de riesgo de pobreza depende de la distribución de los ingresos por **unidad de consumo** de las personas (pobreza relativa).

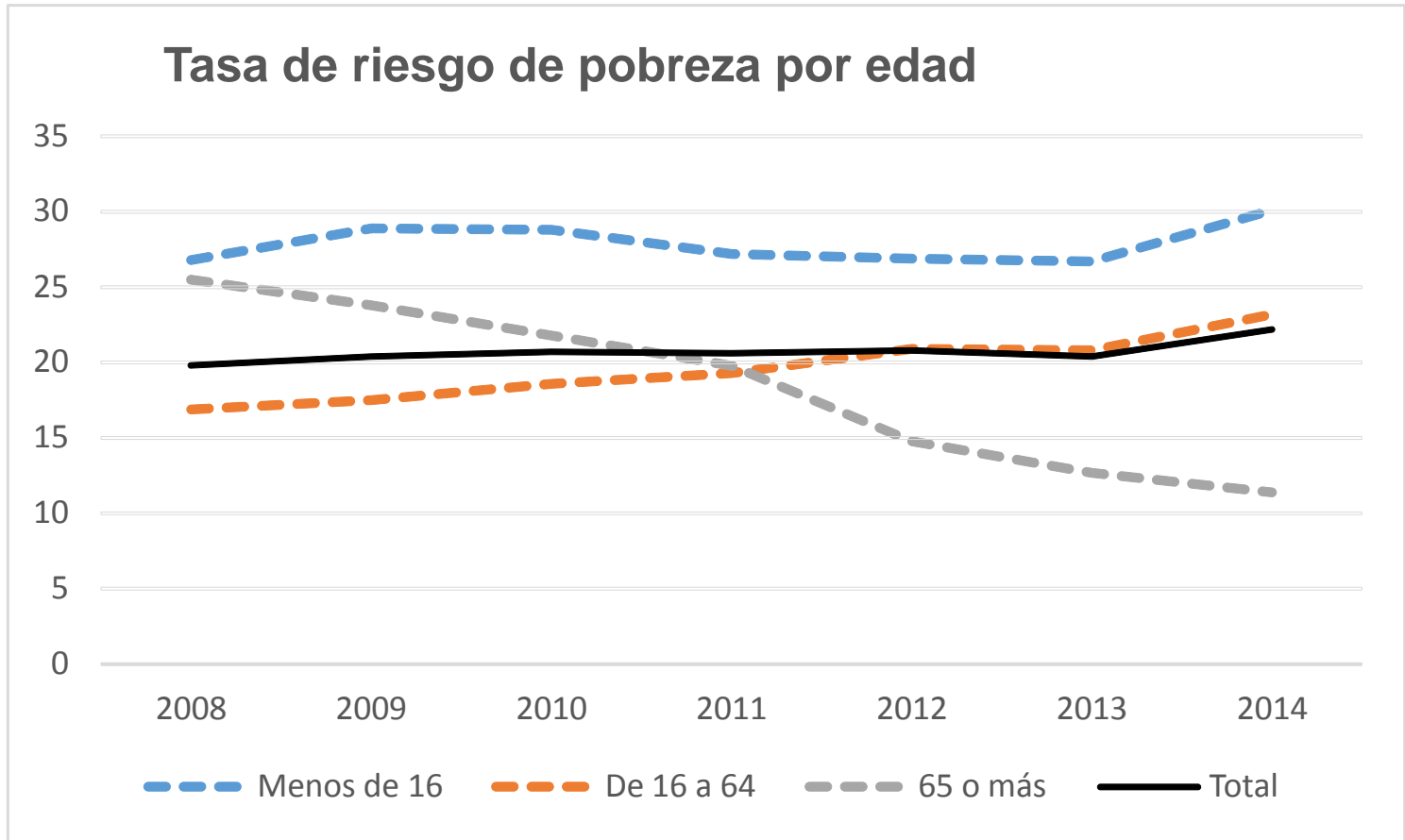
Se fija este umbral en el 60% de la mediana de los ingresos por unidad de consumo de las personas.

Tasa de riesgo de pobreza

La tasa de riesgo de pobreza es el porcentaje de personas que están por debajo del umbral de pobreza.



Tasa de riesgo de pobreza por edad



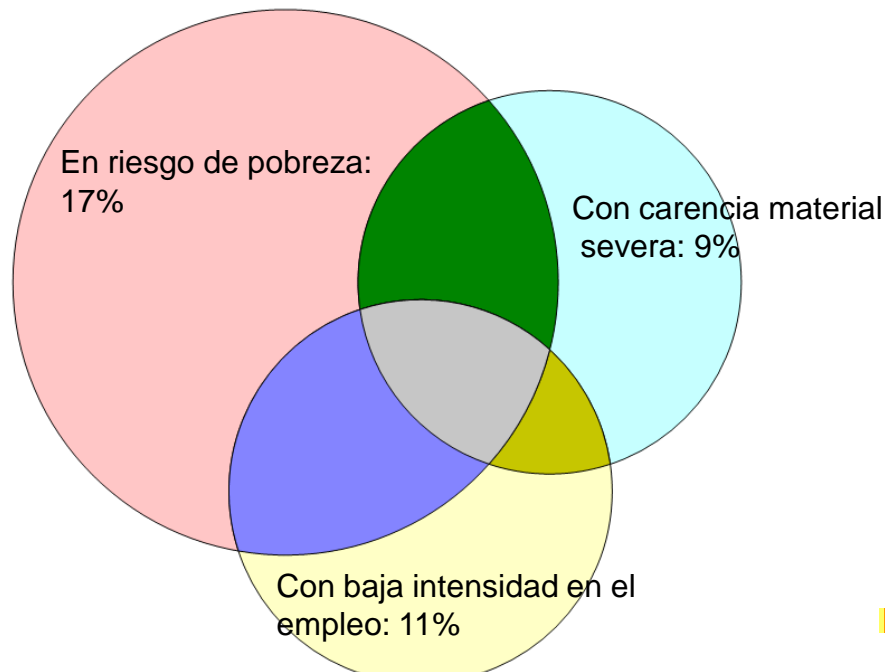
Indicador AROPE

Población en **riesgo de pobreza o exclusión social** (indicador AROPE): Es aquella población que está en alguna de estas situaciones:

- En riesgo de pobreza (60% mediana)
- En carencia material severa (carencia en al menos 4 items de una lista de 9)
- En hogares sin empleo o con baja intensidad en el empleo

EU-SILC 2014

122 millones europeos (24.4%) viven en riesgo de pobreza o exclusión social



Indicador AROPE por componentes

Indicador AROPE por componentes

Porcentajes

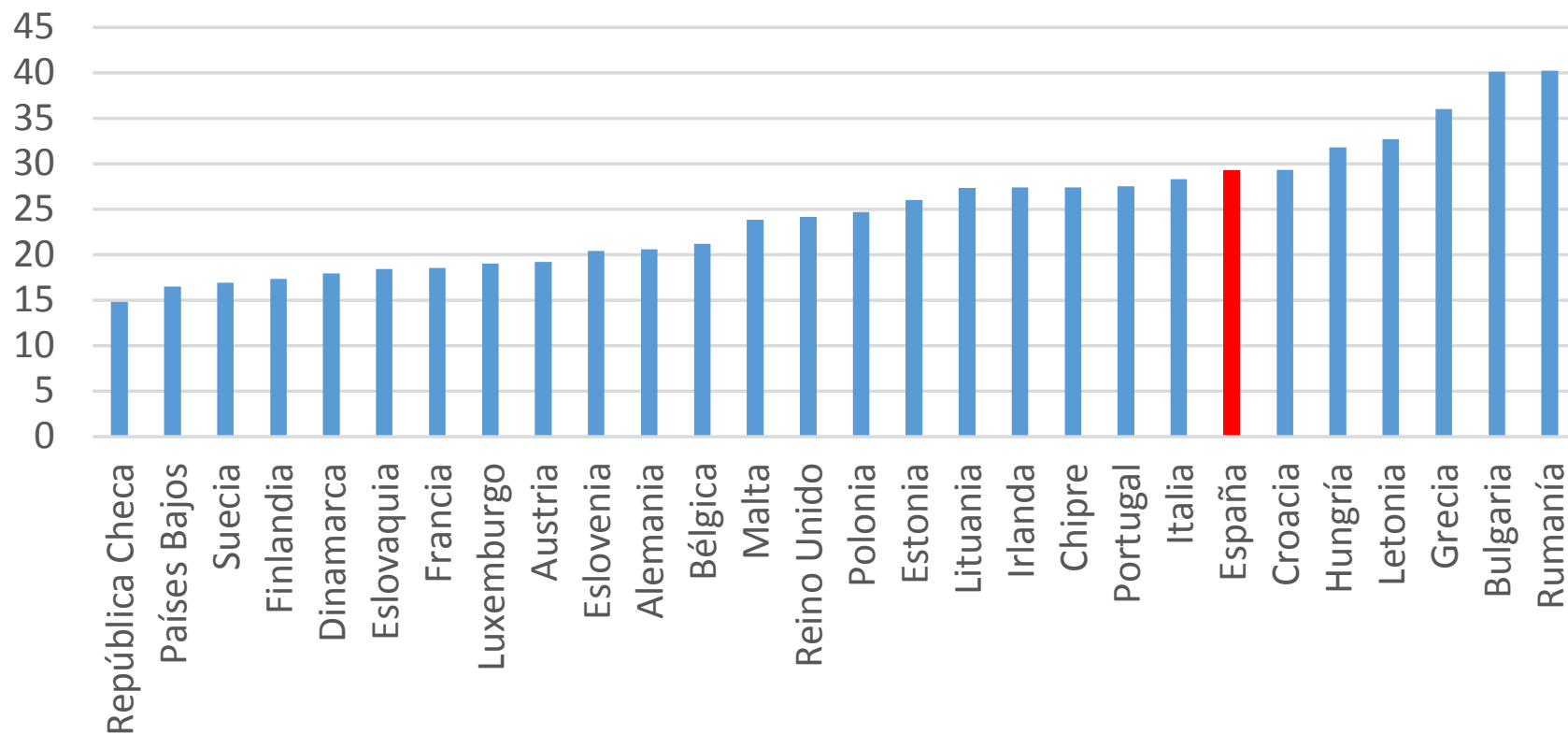
Año de realización de la encuesta:	2011	2012	2013	2014
<i>Ingresos del año:</i>	<i>2010</i>	<i>2011</i>	<i>2012</i>	<i>2013</i>
Indicador AROPE	26,7	27,2	27,3	29,2
Riesgo de pobreza (1)	20,6	20,8	20,4	22,2
Carencia material severa	4,5	5,8	6,2	7,1
Baja intensidad en el empleo (2)	13,4	14,3	15,7	17,1

(1) Ingresos del año anterior

(2) Año anterior a la entrevista



Tasa de riesgo de pobreza o exclusión social. Año 2014



El futuro de EU-SILC

Necesidad de incremento del tamaño muestral

- Originalmente la demanda europea se limita a datos nacionales (Panel de hogares 1994-2001, desde 2004 EU-SILC)
- En España la ECV se diseñó para ofrecer alguna información por CCAA.

Tamaño actual efectivo ~ 13.000 hogares/año

- 2013: Se anuncian nuevas necesidades de datos regionales:
 - .Complementar el PIB con datos de pobreza y desigualdad regionales.
 - .Asignación de fondos de cohesión: desde 2020
- ⇒ Se necesitarán datos por NUTS-2 (CCAA) desde 2018 y estimaciones con referencia desde 2014



Rediseñar el sistema de módulos para que la encuesta cubra otras dimensiones de la calidad de vida: 2 módulos cada año

Pasar de SILc a SiLC

Cubrir aspectos de la calidad de vida además de responder a demandas crecientes como transferencias sociales en especie, bienestar infantil, acceso a servicios, riqueza,

La medición multidimensional de la calidad de vida y la ECV:



Esquema propuesto. Módulos rotantes

Núcleo anual	Año	Módulo. Cada 3 años	Módulo. Cada 6 años
Ingresos Carencia material Actividad económica Inform. Demográfica Educación Cuidado de niños Gastos de la vivienda Salud Calidad de vida Varios	1	Salud	Calidad de vida y participación social y cultural
	2	Infancia	<i>Necesidades nuevas de información 1</i>
	3	Trabajo y condiciones de la vivienda	Sobreendeudamiento, riqueza y consumo
	4	Salud	<i>Necesidades nuevas de información 2</i>
	5	Infancia	Acceso a los servicios y transferencias sociales en especie
	6	Trabajo y condiciones de la vivienda	<i>Necesidades nuevas de información 3</i>



En conjunto:

- Mayor tamaño muestral
- Se propone una extensión del panel a 6 años (más esfuerzo de recogida)
- Mayor peso de módulo (contenido variable), menos del núcleo fijo



Además: Estudiar la recogida multicanal

En la ECV:

En 2016-2017:

Pruebas piloto para los canales Internet y CATI

En 2018:

Posible implantación método multicanal



Gracias por la atención

