

LA LIEBRE DE APOLO EN LA MONEDA DE ZANCLE-MESSANA

APOLLO'S HARE IN THE COINAGE OF ZANCLE-MESSANA

José Miguel PUEBLA MORÓN¹.
Universidad Complutense de Madrid.

Recibido el 29 de septiembre de 2014.
Evaluado el 3 de febrero de 2015.

RESUMEN:

La identificación de los elementos iconográficos de los tetradracmas procedentes de la población de Zancle-Messana a partir de la tiranía de Anaxilas ha suscitado desde su conocimiento un amplio debate por tratarse de elementos únicos para el periodo en el que fueron acuñados, ya que el tipo iconográfico de la liebre no aparece representado en monedas más allá de las fronteras de Zancle-Messana y Regio, manteniéndose en el área del estrecho de Messina. Para proceder a su análisis e identificación comenzaré por un estudio de la imagen del anverso, la biga, y continuaré con la imagen del reverso, la liebre, para observar como ambos elementos nos llevan a un mismo elemento denominador común, el dios griego Apolo.

ABSTRACT:

The identification of the iconographical elements in the tetradrachms from the settlement of Zancle-Messana since the Anaxilas' tyranny has provoked a wide debate since its knowledge because of being unique elements for the period when they were mint, considering that the iconographical type of the hare has not appeared depicted on coins beyond the borders of Zancle-Messana and Regio, remaining in the area of Messina's strait. In order to proceed to their analysis and identification I will begin with a study of the obverse's image, the mule-car, and I will continue with the reverse's image, the hare, to observe how both types bring us to a common denominator element, the Greek god Apollo.

PALABRAS CLAVE: Liebre, biga, Apolo, Helios, acuñación, Zancle-Messana.

KEY-WORDS: Hare, mule-car, Apollo, Helios, coinage, Zancle-Messana.

La elección de elementos iconográficos en la moneda griega de Sicilia del siglo V a.C. responde a una serie de características relacionadas principalmente con aspectos o cultos de carácter local como pueden ser los tipos parlantes y la presencia de divinidades olímpicas y acuáticas que recibían culto por parte de la población así como sus atributos, ya fuesen objetos o animales vinculados con su figura, además de la presencia de elementos iconográficos en referencia a las élites que gobiernan a esa población² como pueden ser los casos del cangrejo de Akragas en la moneda de Himera o la cuádriga de Siracusa en la moneda de Leontini así como la elección de este mismo elemento iconográfico en la moneda de Siracusa en representación de las élites locales.

Un caso muy concreto de adopción de elementos iconográficos fuera del ámbito local es el de la moneda acuñada bajo el gobierno de Anaxilas (488 a.C.- 461 a.C.), tirano de Regio, que emitió una serie de monedas con el mismo anverso y reverso tanto para la población de Regio, de la cual era tirano como para Zancle-Messana, variando únicamente la leyenda que identificaba la procedencia de la moneda acuñada en cada ciudad.

¹ josemiguelpuebla@gmail.com.

² Caccamo Caltabiano 2007, 20; Carradice 1995, 34.

Las acuñaciones de Zancle-Messana durante el gobierno de Anaxilas se pueden dividir en dos grupos principalmente. Un primer grupo³ que abarca las monedas acuñadas en el periodo 488 a.C. – 481 a.C. en las que se puede ver una clara influencia de la moneda de Regio sobre la de Zancle-Messana con la adopción de la imagen del león para el anverso y el ternero para el reverso. El segundo grupo de monedas, acuñadas en ambas poblaciones paralelamente a partir del 480 a.C. y sobre las cuales versa este artículo, incorpora nuevos elementos iconográficos nunca vistos con anterioridad en la moneda de Sicilia, apareciendo representada la biga de mulas o apene en el anverso y la liebre en el reverso.

Por lo que concierne al principal objetivo relativo a este artículo, que es la identificación de la biga y la liebre como elementos iconográficos en este segundo grupo de acuñaciones durante el gobierno de Anaxilas de Regio en la moneda de Zancle-Messana⁴, el primer y principal autor grecolatino en dar una explicación en conjunto a la utilización de estos dos elementos iconográficos en las acuñaciones tanto de Regio como de Zancle-Messana será Jullius Pollux, que pone en relación ambos elementos iconográficos con la figura de Anaxilas, tirano de Regio, como introductor de la liebre en Sicilia y con su victoria⁵ en la carrera de bigas en los Juegos Olímpicos del 484 a.C. o 480 a.C., utilizando una referencia de Aristóteles en su obra “Política”.

Existe otra hipótesis, de carácter más actual y sugerida por Maria Caccamo Caltabiano⁶, que habla de la representación de Helios o una divinidad de carácter heliaco con elementos iconográficos vinculados a su imagen pertenecientes a Apolo debido al simbolismo sagrado que tiene el carro de mulas, biga o apene en el entorno de la Magna Grecia, relacionado con ritos sagrados como el matrimonio de Hades-Perséfone, con los ritos funerarios del más allá o incluso con el culto a divinidades agrarias.

En cuanto al análisis de la figura de la biga de mulas o apene y empezando con la explicación que desarrolla Caccamo Caltabiano, la primera idea que habría que eliminar sería la de una celebración de Anaxilas debido a su victoria en la carrera de bigas durante los Juegos Olímpicos del 484 a.C. o 480 a.C., ya que según nos cuentan las fuentes⁷ la biga no contaba con muy buena fama al considerarse poco elegante y Anaxilas de hecho rechazó en un primer momento la celebración de la victoria con un epicinio u oda⁸ debido a la naturaleza de la mula como animal procedente del asno. De hecho, su participación como deporte de los Juegos Olímpicos tan sólo duró sesenta años⁹ (500 a.C. – 440 a.C.). Además, en mi opinión, habría que tener muy en cuenta el hecho de que la población de Zancle-Messana siguió utilizando los mismos elementos iconográficos tras la desaparición de la tiranía de Anaxilas, lo que aleja la representación de la biga como una imagen referente al tirano.

El hecho de que el animal retratado sea un par de mulas hace pensar en su simbolismo religioso más que en su simbolismo real para la Grecia del siglo V a.C., donde era un animal de segunda clase relegado a tareas de cultivo del campo. Por lo que respecta a las imágenes de bigas, la Magna Grecia posee el mayor número de representaciones, siendo los pinaxes de Locri la mayor fuente de información. En ellos se puede observar como la biga es utilizada únicamente para el transporte de divinidades como es el caso de Perséfone y Hades.

La escena representada en la moneda de Zancle-Messana aparece invariable durante más de sesenta años a excepción de la inclusión de la hoja de laurel en el exergo dos años más tarde de la biga y la inclusión de la victoria alada tras la caída de la tiranía

³ Carradice 2010, 45.

⁴ Véase Fig. 1.

⁵ Poll. V, 75; Arist. Pol. Fr. 568.

⁶ Caccamo Caltabiano 1993, 31-18.

⁷ Arist. Rh. III, 2, 1405 b 23.

⁸ Simon. Fr. 515.

⁹ Paus. V, 9,1.

hasta la aparición de la ninfa Messana como auriga del apene a finales del siglo V a.C.. En mi opinión, la hoja de laurel que aparece en el exergo de los anversos a partir del 478 a.C. hay que ubicarla como un elemento más de la escena, pues su presencia será invariable hasta el cambio del auriga masculino por la ninfa Messana, siendo sustituida por dos delfines enfrentados, por lo que ambos elementos, biga y hoja de laurel, están relacionados.

Creo que si analizamos la presencia de la hoja de laurel, ya sea sola o formando parte de una corona, en la moneda de la Magna Grecia para este periodo podemos comprobar que se trata de un elemento asociado a la imagen de Apolo (Catana, Leontini y Regio), el trípode apolíneo (Crotona) o de animales asociados a su culto como el ciervo (Caulonia) o el león (Leontini y Regio), a lo que habría que añadir la relación solar de Apolo con la fertilidad de la tierra que queda patente en su epíteto "Pitio"¹⁰, que relaciona la fuerza del sol con la fertilidad de la tierra y con el cual aparece en la moneda de la vecina Regio, que comparte estas mismas imágenes en los tetradracmas. Lo cual nos hace interpretar la figura masculina que dirige la biga en la moneda de Zancle-Messana como una divinidad de carácter helíaco, relacionada con un posible culto a Helios en el área del estrecho, relacionada con los relatos míticos y la moneda del periodo anterior de Zancle-Messana.

En la hipótesis de Caccamo, la autora sostiene que la biga en la moneda de Zancle-Messana tiene un simbolismo ritual y/o religioso, que continua la línea de representaciones de divinidades griegas en el apene como las que aparecen en los pinakes de Locri, donde Hades y Perséfone aparecen representados como "hieros gamos" o matrimonio sagrado o el ánfora calcídica donde aparece una figura masculina barbada conduciendo la biga al igual que la moneda de Zancle-Messana. Siendo el apene¹¹ a un tiempo, el vehículo del matrimonio sagrado entre dioses, del rito propiciatorio de la fertilidad de la tierra así como transporte del difunto al más allá¹², lo que junto con el significado de la mula como animal cruzado de dos especies (asno y yegua) representaría el matrimonio de ambos *ethne*, el calcídico y el dorio, en el territorio de Anaxilas y en las ciudades de Zancle-Messana y Regio, principalmente con la refundación de Zancle bajo el nombre de Messana y con la incorporación de un grupo de pobladores procedentes de Mesenia, siendo representadas ambos conjuntos poblacionales y evitando así el conflicto inherente de la mezcla de poblaciones de diferente procedencia, ya que estamos en un momento en el que el *ethnos* como comunidad equivale a una identidad política¹³.

Pero en mi opinión no estaríamos hablando solamente de una divinidad de carácter helíaco sino de una adaptación regional de Apolo-Helios porque estamos en un momento en el que ambas divinidades ya aparecen equiparadas¹⁴ en varios contextos, habiendo absorbido la primera parte de los atributos y epítetos de la segunda. La primera referencia segura a Apolo identificado con Helios aparece en los fragmentos conservados de la obra de Eurípides¹⁵ del siglo V a.C. *Faetón*, en un discurso cerca del final, cuando Clímene, la madre de Faetón, lamenta que Helios haya destruido a su hijo, el Helios al que los hombres llaman justamente Apolo (...ὦ καλλιφεγγὲς Ἥλι, ὡς μ' ἀπώλεσας καὶ τόνδ'· Ἀπόλλων δ' ἐν βροτοῖς ὀρθῶς καλῆι, ὅστις τὰ σιγῶντ' ὀνόματ' οἶδε δαιμόνων...). Además existen referencias en los himnos homéricos a Apolo con elementos o epítetos solares como Febo¹⁶, su descripción conduciendo el carro¹⁷ así como su descripción como un astro que brilla a plena luz¹⁸.

¹⁰ HH. 3, 371-375.

¹¹ Caccamo Caltabiano 1993, 37-38.

¹² Bacci 1999, 26.

¹³ Domínguez Monedero 2006, 165.

¹⁴ Caccamo Caltabiano 2010, 597-603.

¹⁵ Eur. Fr. 781 N².

¹⁶ Hom. Il. I, 43, 443; HH. 3, 202-203.

¹⁷ HH. 3, 230-240; 436-437.

¹⁸ HH. 3, 440-441.

En la literatura griega tenemos claros ejemplos de esta dualidad en autores como Timoteo de Mileto¹⁹, Heráclito²⁰ o Esquilo²¹ así también como en la literatura latina con Estrabón²² o Cicerón²³. Otro mito que transcurre en la región de Zancle-Messana es el relato homérico de la Odisea²⁴, el cual relata como Odiseo desembarca en la isla de Trinacria, donde pacen las vacas del dios Sol, hecho que demuestra también la presencia de un culto a Helios en el Estrecho²⁵, así como la relación entre Apolo-Helios y el ganado vacuno.

Por lo tanto creo que estamos ante un momento en el cual ambas divinidades se adaptan en un proceso de sincretismo que tiene como ejemplo las monedas de Zancle-Messana al representar el apene, elemento relacionado con Helios, y la hoja de laurel, atributo de Apolo²⁶. Además, el culto a Apolo de puede rastrear en el caso de ambas ciudades durante los periodos de acuñación previos (delfín-Zancle; león-Regio) así como en los posteriores a la dictadura de Anaxilas (delfín, saltamontes, trigo, mosca y laurel en Zancle-Messana; león, estrella y efigie de Apolo en Regio) además de en su estatuaria²⁷ y en sus cultos²⁸ locales.

En cuanto a la liebre como elemento principal de un anverso o reverso, existen cuatro principales hipótesis para la interpretación de este animal en la moneda de Zancle-Messana: la primera habla de la introducción de la liebre en Sicilia por Anaxilas, hecho relatado por Jullius Pollux en su *Onomasticon*²⁹ procedente de Aristóteles en su obra "*Política*"; la segunda lo relaciona con Pan, divinidad pastoril que tiene como uno de sus atributos a este animal³⁰; la tercera habla de su relación con la figura y el culto a Orión³¹; y la cuarta expone su relación dentro de una escena compuesta por anverso y reverso en la cual la liebre sería una divinidad femenina pareja del dios que aparece en el anverso montado en la biga o apene³²; por último, expondré mi hipótesis, que desarrollaré aportando nuevos apoyos y evidencias, y que pone en relación la figura de la liebre con el culto a una divinidad concreta, la que aparecería sobre la biga, que se trataría de una adaptación de tipo regional identificada con las atribuciones de Apolo/Helios³³.

La primera hipótesis, aunque parta de una fuente clásica, hay que decir que, sin tener en cuenta que se trata de un fragmento sesgado y aislado de una obra de un autor del siglo I a.C., existen razones para pensar que no se trate de una descripción exacta de la realidad. La interpretación³⁴ de este fragmento de Julius Pollux hay que ponerlo en relación con dos hechos. Primero, el hecho de interpretar la liebre como una manera de referirse a las monedas de Messana, al estilo de las lechuzas de Atenas o las tortugas de Egina. Segundo, entender la "introducción" de la liebre no como un hecho físico sino como la introducción del elemento iconográfico de la liebre en las monedas³⁵, ya que no se había visto antes este elemento aislado en la moneda griega.

Además, en mi opinión, ha de ser descartada por el mero hecho de que recientes estudios basados en el estudio dental de los especímenes hallados en museos de la isla

¹⁹ Fr. 800.

²⁰ Fr. 860.

²¹ Aesch. PB. 22; Aesch. Seven. 858; Aesch. Supp. 212.

²² Strab. 14, 1, 6.

²³ Cic. N. D. 2, 27.

²⁴ Hom. Od. 11.102, 12.261; Apollod. VII, 22-23; Hyg. 125.

²⁵ Caccamo Caltabiano 2010, 597-603.

²⁶ HH. 3, 395.

²⁷ Castrizio 2011, 9-17; Lattanzi 2001, 1-23.

²⁸ Paus. V, 25.2-4.

²⁹ Poll. V, 15.

³⁰ Barclay Head 1887, 93; Babelon 1910, 1477; Lacroix 1965, 24.

³¹ Ciaceri 1908, 98-102.

³² Caccamo Caltabiano 1993, 38-40; 1998, 33-40.

³³ Caccamo Caltabiano 2010, 597-603.

³⁴ Caccamo Caltabiano 1993, 32-33.

³⁵ Vallet 1958, 366.

hablan de una posible presencia autóctona de la liebre en Sicilia³⁶, aunque en el caso de que hubiese sido como consecuencia de la presencia griega, el estudio menciona que habría sido con especies capturadas en el sur de Italia, dato que dejaría sin explicación la presencia de la liebre también en la moneda de Regio, ya que allí sí conocería a este animal.

Por lo que respecta a la segunda hipótesis que lo relaciona con el culto a Pan, este culto, originario de Arcadia, fue introducido en Atenas a partir del principios del siglo V a.C. como consecuencia de su vinculación con la victoria en la batalla de Maratón³⁷ en el 490 a.C. y extendido por toda la Hélade. En consecuencia, no podría tratarse de un elemento relacionado con Pan, pues en el caso de la moneda de Messana no es hasta el entorno del 440 a.C. que aparece una pequeña cabeza de Pan asociada a la liebre y no es hasta el 420 a.C. que aparece una escena que vincule a Pan completamente con la liebre, siendo la presencia del animal en la moneda de Messana anterior a la presencia del dios.

La tercera hipótesis³⁸, habla de la relación entre la liebre y Orión, basada únicamente en el texto de Diodoro de Sicilia³⁹ que relaciona el nombre de Zancle con un culto a Orión. Pero el principal dato en contra de esta teoría en mi opinión es que no se conocen ni se han encontrado referencias físicas de este culto tanto en la epigrafía como en las representaciones cerámicas, numismáticas o de cualquier otra índole en el área de Zancle-Messana, por lo que esta explicación carece de fundamentos más allá de Diodoro de Sicilia.

La cuarta hipótesis, realizada por Caccamo Caltabiano, expone que la liebre estaría dentro de una escena formada por anverso y reverso conjuntamente, donde la liebre representa la idea de fecundidad, abundancia y multiplicación de bienes, simbolismo de una divinidad femenina posible compañera del dios que aparece en el anverso de la moneda conduciendo el apene, formando un hieros gamos o matrimonio sagrado al estilo de las representaciones de bigas de los pinakes de Locri. Además, pone en relación con esta fecundidad el hecho de la elección de la mula, otro animal del sexo femenino, como animal de tiro de la biga en relación con el papel que ejercen la diosas representadas en los hieros gamos de los pinakes de Locri, donde aparecen principalmente conduciendo la biga.

En mi opinión, esta teoría no explicaría totalmente la relación del anverso y el reverso pues no se conoce ninguna moneda griega en la que se haya extraído un elemento propio de una escena en una cara de la moneda para ubicarlo en la otra cara como elemento aislado funcionando con significado propio. Las lecturas de las monedas griegas sí guardan relaciones entre sus anversos y reversos, pero estos siempre mantienen una escena o estructura completa e independiente de la otra cara de la moneda, pudiendo aparecer, por ejemplo, la imagen de una divinidad reconocible en el anverso y un elemento claramente diferenciado y relacionado con el culto a esa divinidad en el reverso como en los tetradracmas de Leontini con Apolo y el león o también pueden aparecer dos imágenes totalmente independientes pero que guardan un significado concreto para la ciudad a la que corresponden, como en los tetradracmas de Siracusa con la cuádriga y la ninfa Aretusa.

Además, aunque la hipótesis de Caccamo creo que se dirige hacia la relación anverso/reverso de una manera convincente, partiendo del hecho de que el tipo iconográfico de la liebre tan sólo se ha utilizado en la zona del Estrecho de Messina, dato que revela un origen y un significado común, en mi opinión, este significado común más que representar a una divinidad femenina, compañera en el hieros gamos del dios del anverso, creo que representa al mismo dios que conduce la biga, siendo éste la adaptación regional de Apolo-Helios.

La idea expuesta de que la liebre representa a una divinidad femenina en este momento numismático en el cual las divinidades locales femeninas están siendo

³⁶ Palacios 1996, 29.

³⁷ Hdt. VI, 105.

³⁸ Ciaceri 1908, 97-101.

³⁹ Diod. IV, 85.

representadas humanizadas como en el caso de las ninfas de Hímera y Siracusa hace que pensemos en las únicas dos divinidades femeninas que aparecen representadas en la moneda de Zancle-Messana, la ninfa Pelorias y la propia Messana, no apareciendo en relación con la imagen de la liebre en ninguna de ellas, ya que la ninfa Messana aparece únicamente representada conduciendo la biga durante el periodo a finales del siglo V a.C. y la ninfa Pelorias aparece vinculada a otros elementos relacionados con la fertilidad de la tierra como la concha o el tridente.

En mi opinión, la interpretación de la liebre como elemento vinculado con el culto a Apolo parte de los siguientes datos: primero debemos analizar la propia imagen de la liebre en el contexto de la moneda de Zancle-Messana, para darnos cuenta de que aparece mayoritariamente acompañada o vinculada a elementos pertenecientes al culto e imagen de Apolo como son el delfín o delfines, el saltamontes, la corona de laurel, la mosca⁴⁰, el grano de trigo/cebada⁴¹, la letra A y el águila con serpiente en el pico⁴².

Además, existen una serie de objetos en los que podemos observar la relación Apolo-liebre⁴³ como son una crátera de campana del 370 a.C. – 360 a.C. procedente de Apulia⁴⁴ o un pequeño bronce con forma de una liebre muerta con una dedicación al dios Apolo⁴⁵ en alfabeto jónico con un paralelo estilístico en un vaso figurado greco-oriental procedente de Locri⁴⁶ además de una pátera beocia en la cual se relacionan elementos solares como el laberinto con prótomos de liebre.

Y si se procede al análisis de las monedas griegas donde aparece la figura de la liebre como elemento principal de la imagen podemos observar cómo tanto en Zancle-Messana así como en Regio⁴⁷ y Crotona⁴⁸, en todas estas poblaciones que estaban bajo la esfera de influencia de la tiranía de Anaxilas de Regio aparece la liebre en relación con elementos del culto a Apolo como son los anversos biga y hoja de laurel para Regio y Zancle-Messana y el trípode para Crotona, a lo que habría que sumar los objetos cerámicos procedentes de Apulia y Locri y los resultados del estudio de transporte de ánforas halladas en las excavaciones arqueológicas de Zancle-Messana⁴⁹.

Todo esto me lleva a defender la idea de que la liebre en la moneda de Zancle-Messana es un elemento iconográfico de carácter regional referente al culto y a la imagen de Apolo, divinidad que recibía culto en el área del estrecho de Messina con características y atributos propios procedentes de una adaptación regional entre Apolo y Helios.

Bibliografía

- Babelon, M. E. (1910): *Traité des monnaies grecques et romaines. II*, Ernest Leroux, París.
- Bacci, G. M. (1999): *Da Zancle a Messina. Un percorso archeologico attraverso gli scavi. Vol I*, Palermo, Sicania.
- _____ (2002): *Da Zancle a Messina. Un percorso archeologico attraverso gli scavi. Vol II***, Palermo, Sicania.
- Barclay Head, V. (1887): *Historia Numorum*, Oxford, Clarendon Press.
- Caccamo Caltabiano, M. (1993): *La monetazione di Messina*, Berlín, Walter de Gruyter.

⁴⁰ Aelian. NA, XI, 8; en el templo de Apolo en la isla de Leukas, cuando se acercaba el festival de la divinidad, se inmolaba un buey en honor a Apolo Aktio a las moscas que, una vez saciadas, se retiraban.

⁴¹ Metaponto mandó una espiga de oro a Apolo de Delfos como oferta votiva; Strab. VI, 1,15; Rizzo 2003, 123.

⁴² Posible carácter oracular, la imagen del águila devorando una serpiente, elemento alusivo al augurio de la batalla del río Krimisos. Plut. Comp. Tim. Aem. XXVI; Rizzo 1968, 265.

⁴³ Caccamo Caltabiano 2010, 597-603.

⁴⁴ Véase Fig. 2.

⁴⁵ Véase Fig. 3.

⁴⁶ Lattanzi 2007, 58-61.

⁴⁷ Véase Fig. 4.

⁴⁸ Véase Fig. 5.

⁴⁹ Bacci 2002, 31-46.

- _____ (1998): "Il simbolismo del "Lepre. Influenze ideologico-religiose dell'Egitto sull'area dello Stretto riflesse dal documento monetale". En *L'Egitto in Italia dall'Antichità al Medioevo. Congresso Internazionale (Roma-Pompei, 13-19 Nov. 1995)*, p. 33-40.
- _____ (2007): Il significato delle immagini. Codice e immaginario della moneta antica, Reggio Calabria, Falzea.
- _____ (2010): "The coins of the Straits: images and symbols of the political identity of Messina and Regio in the Vth century BC", *MMHN Conference: Messina-Taormina, 4-7 May 2006*, p. 597-603.
- Carradice, I. - Price, M. J. (2010): *Coinage in the Greek World*, London, Spink.
- Carradice, I. (1995): *Greek Coins*, Texas, University of Texas Press.
- Castrizio, D. (2011): *Guida alla Statuaria Reggina*, Reggio Calabria, Falzea.
- Ciaceri, E. (1908): *Culti e miti nella storia dell'Antica Sicilia*, Messina, Forni.
- Domínguez Monedero, A. (2006): "De la identidad étnica a la identidad política", D. Plácido (dir.) *La construcción ideológica de la ciudadanía: identidades culturales y sociedad en el mundo griego antiguo*, Editorial Complutense S.A., Madrid, 148-170.
- Lacroix, L. (1965): *Monnaies et colonisation dans l'Occident grec*, París, Palais des académies.
- Lattanzi, E. (2001): "Il cosiddetto kouros di Reggio Calabria". En *Bollettino d'Arte*, vol 115, p. 1-23.
- _____ (2007): *Il Museo Nazionale di Reggio Calabria*, Roma, Gangemi.
- Palacios, F. (1995): "Systematics of the indigenous hares of Italy traditionally identified as *Lepus europaeus Pallas, 1778*", *Bonner Zoologische Beiträge* 46:59-91.
- Rizzo, G. E. (1968): *Le monete greche della Sicilia*, Bologna, Forni.
- _____ (2003): *L'Arte della moneta nella Sicilia Greca*, U.E., Brancato.
- Vallet, G. (1958): *Rhégion et Zancle. Histoire, commerce et civilization des cites chalcidiennes du détroit de Messine*, París, Bibliothèque des Écoles Françaises d'Athènes et de Rome.

Fuentes literarias

- Apolodoro, *Biblioteca*. (Introducción de J. Arce., y traducción y notas de M. Rodríguez de Sepúlveda). Ed. Gredos. Madrid. 1985.
- Aristóteles, *Política*. (Introducción, traducción y notas de M. García Valdés). Ed. Gredos. Madrid. 2004.
- Cicerón, *Sobre la naturaleza de los dioses*. (Introducción, traducción y notas de A. Escobar). Ed. Gredos. Madrid. 1999.
- Diodoro de Sicilia, *Biblioteca histórica* IV-VIII. (Traducción y notas de J. J. Torres Esbarranch). Ed. Gredos. Madrid. 2004.
- Eliano, *Historia de los Animales*, IX-XVI. (Introducción, traducción y notas de J. M^a. Díaz Regañón López) Ed. Gredos. Madrid. 1984.
- Esquilo, *Tragedias. Los Persas. Los siete contra Tebas. Las Suplicantes. Agamenón. Las coéforas. Las Euménides. Prometeo encadenado* (Introducción de M. Fernández-Galiano; Traducción y notas de B. Perea Morales). Ed. Gredos. Madrid. 2002.
- Estrabón, *Geografía* V-VII. (Traducción y notas de J. Vela Tejada y J. Gracia Artal). Ed. Gredos. Madrid. 2001.
- Eurípides, *Tragedias*, Vol. 1: *El cíclope. Alceste. Medea. Los heraclidas. Hipólito. Andrómaca. Hécuba*. (Introducción, traducción y notas de A. Medina González y J. A. López Férez). Ed. Gredos. Madrid. 2003.
- Eurípides, *Tragedias*, Vol. 2: *Suplicantes. Heracles. Ion. Las troyanas. Electra. Ifigenia entre los tauros*. (Introducción y notas de J. L. Calvo Martínez). Ed. Gredos. Madrid. 2002.

- Eurípides, *Tragedias, Vol. 3: Helena. Fenicias. Orestes. Ifigenis en áulide. Bacantes. Reso.* (Introducción, traducción y notas de C. García Gual y L. A. de Cuenca). Ed. Gredos. Madrid. 1998.
- Eurípides, *Faetón*. "Bibliotheca Augustana (Augsburgo). http://www.hs-augsburg.de/~harsch/graeca/Chronologia/S_ante05/Euripides/eur_phae.html.
- Heráclito, Mitógrafos griegos. Palefato. Heráclito. Anónimo Vaticano. Eratóstenes. Cornuto. (Introducción, traducción y notas de J. B. Torres Guerra). Ed. Gredos. Madrid. 2009.
- Herodoto, *Historia* VII. (Traducción y notas de C. Schrader). Ed. Gredos. Madrid. 1994.
- Higinio, *Fábulas*. (Traducción y notas de J. Del Hoyo Calleja). Ed. Gredos. Madrid. 2009.
- Homero, *Himnos Homéricos*. (Traducción de J. B. Torres). Ed. Cátedra. Madrid. 2005.
- Homero, *La Odisea*. (Traducción de J. M. Pavón. Introducción y revisión de M. Fernández-Galiano). Ed. Gredos. Madrid. 2005.
- Pausanias, *Descripción de Grecia* III-VI. (Introducción, traducción y notas de M^a. C. Herrero Ingelmo. Revisada por F. J. Gómez Espelósín. Ed. Gredos. Madrid. 1994.
- Simónides, *Fragmentos*, Lírica griega arcaica (Poemas corales y monódicos, 700-300 a.C.). (Introducción, traducciones y notas de F. Rodríguez Adrados). Ed. Gredos. Madrid. 1980.
- Timoteo, *The fragments of Timotheus of Miletus*. Oxford Classical Monographs. Oxford. 2002.



Figura 1.- Tetradracma de Zancle-Messana (480 a.C.).
[http://www.magnagraecia.nl/coins/Area_l_map/Messane_map/descrMesCalt_055.html].

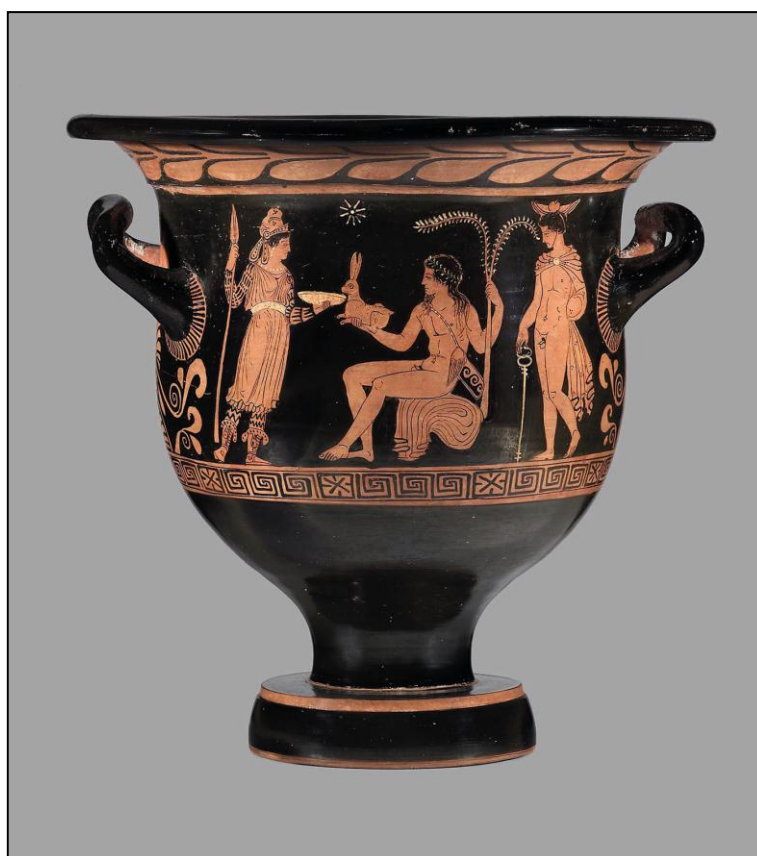


Figura 2.- Cerámica Apulia (370 a.C.) con Apolo sosteniendo una liebre.
[<http://www.mfa.org/collections/object/mixing-bowl-bell-krater-154116>].



Figura 3.- Exvoto de liebre en bronce con dedicatoria a Apolo (490 a.C.).
[http://www.britishmuseum.org/research/collection_online/collection_object_details.aspx?objectId=399288&partId=1&searchText=bronze+hare&page=1].



Figura 4.- Tetradracma de Reghio (480 a.C. – 461 a.C.).
[http://www.magnagraecia.nl/coins/Bruttium_map/Rhegion_map/descrRheCalt_077-106.html].



Figura 5.- Dióbolo de Krotona (480 a.C. – 440 a.C.).
[http://www.magnagraecia.nl/coins/Bruttium_map/Kroton_map/descrKroHJB102_135.html].