



Tres nuevas téseras pisciformes celtibéricas (y tres de rondón)

Three new fish-shaped celtiberian tesserae (and three unexpected)

Autor(es): Xaverio Ballester y Martín Almagro-Gorbea.

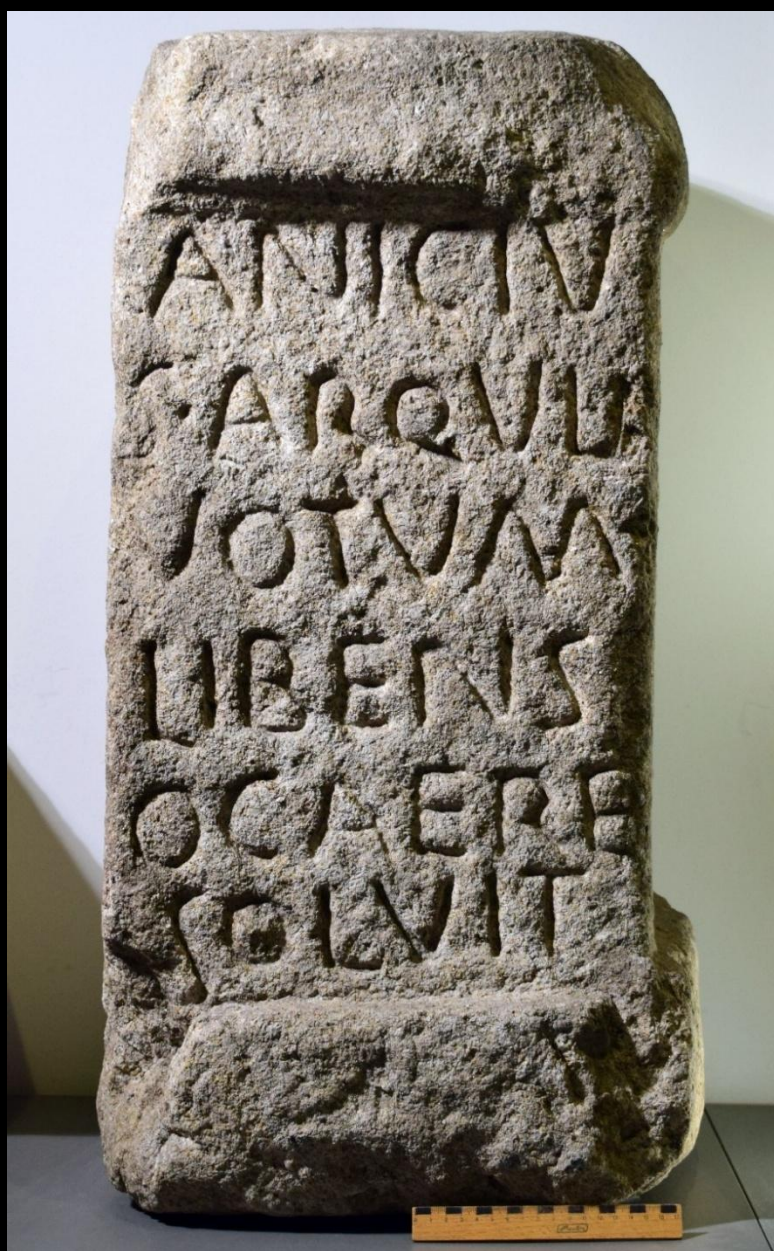
Fuente: *Boletín del Archivo Epigráfico*, julio 2025, nº 112, pp. 7-19.

Publicado por: *Boletín del Archivo Epigráfico*, Archivo Epigráfico de Hispania de la Universidad Complutense de Madrid, España.

ISSN: 2603-9117

Citación recomendada / Recommended citation: Ballester, X. y Almagro-Gorbea, M. (2025): “Tres nuevas téseras pisciformes celtibéricas (y tres de rondón)”, *Boletín del Archivo Epigráfico*, 12, 7-19.

BOLETÍN ARCHIVO EPIGRÁFICO



2025 n° 12

BOLETÍN DEL ARCHIVO EPIGRÁFICO
Boletín del Archivo Epigráfico está dirigido y coordinado por el
ARCHIVO EPIGRÁFICO DE HISPANIA
Universidad Complutense de Madrid
Profesor Aranguren S/N, 28040 Madrid. E
28040 Madrid
Teléfono: + 34 913 945714
bae.ucm@gmail.com

Directora:

Isabel Velázquez Soriano (Universidad Complutense de Madrid)

Subdirectora:

M^a del Rosario Hernando Sobrino (Universidad Complutense de Madrid)

Secretario:

David Sevillano López (Universidad Complutense de Madrid)

Comité Científico Asesor:

Juan Manuel Abascal Palazón (Universidad de Alicante)

Juan Antonio Álvarez-Pedrosa Núñez (Universidad Complutense de Madrid)

Paloma Balbín Chamorro (Universidad Complutense de Madrid)

M^a del Carmen Barceló Torres (Universidad de Valencia)

Marisa Bueno Sánchez (Universidad Complutense de Madrid)

Isabel Cervera Fernández (Universidad Autónoma de Madrid)

Arianna D'Ottone (Università degli Studi La Sapienza di Roma)

António Marques de Faria (Direcção-Geral do Património Cultural, Portugal)

Estela García Fernández (Universidad Complutense de Madrid)

David Hernández de la Fuente (Universidad Complutense de Madrid)

Lu Jingsheng (Universidad de Estudios Internacionales de Shanghai, SISU)

Eugenio R. Luján Martínez (Universidad Complutense de Madrid)

Consuelo Marco Martínez (Universidad Complutense de Madrid)

Fátima Martín Escudero (Universidad Complutense de Madrid)

M^a Antonia Martínez Núñez (Universidad de Málaga)

Mizuho Narita (Kobe City University of Foreign Studies)

Blanca M^a Prósper Pérez (Universidad de Salamanca)

Javier de Santiago Fernández (Universidad Complutense de Madrid)

María Jesús Viguera Molins (Real Academia de la Historia)

Xu Jinjing (Universidad de Salamanca)

Editores:

Sonia Madrid Medrano (Universidad Complutense de Madrid)

Lara Nebreda Martín (Universidad Complutense de Madrid)

Esteban Ngomo Fernández (Universidad Complutense de Madrid)

David Sevillano López (Universidad Complutense de Madrid)



ISSN: 2603-9117

30 de julio de 2025

Diseño de cubierta: Ignacio Boza González y Eduardo Valls Oyarzun

Imagen de cubierta: Altar dedicado a Ocaera (Ocaere, dat.) procedente de São João do Campo. Fotografía: J. M. Abascal.

ÍNDICE

ARTÍCULOS	5
Xaverio Ballester y Martín Almagro-Gorbea	
<i>Tres nuevas téseras pisciformes celtibéricas (y tres de rondón)</i>	7
Juan Manuel Abascal Palazón, José Miguel Noguera Celdrán, Izaskun Martínez Peris, Joaquín Ruiz de Arbulo Bayona, María José Madrid Balanza y María Victoria García-Aboal	
S(Purius) Lucretius Tricipitinus, Quaestor Pro Praetore, y la extracción de Sortes en una nueva inscripción de Carthago Nova	21
Pablo Segorbe Reyes	
<i>El flamen sacrorum publicorum de Urgavo y la integración del culto imperial en la religio pública de las comunidades cívicas de la Bética</i>	63
Salvador Ordóñez Agulla	
<i>CIL A Se, 109 = HEp 4, 1994, 789. Una nota</i>	79
Sergio García-Dils de la Vega, Salvador Ordóñez Agulla, Jacobo Vázquez Paz y Adrián Santos Allely	
<i>Más inscripciones funerarias romanas de Gades</i>	85
Eugenio R. Luján Martínez	
<i>Nueva documentación sobre la inscripción CIL II 5449</i>	155
Juan Manuel Abascal y Manuel Xusto Rodríguez	
Lares, Nymphae o Matres Ogereses (?). Un lugar de culto junto a la mansio y villa romana de Baños de Río Caldo (Ourense. Conventus Bracarum, Hispania Citerior)	163
Javier Santiago Fernández e Isabel Velázquez Soriano	
<i>Inscripción medieval en la ermita de la Virgen del Vallejo (Alcozar, Soria)</i>	185
Xǔ Jǐnjǐng	
<i>La inscripción ósea H.J. 10950 y el intento de interpretación del carácter “𠄎”</i>	193
David Sevillano-López y Juan Miguel Rodríguez Marco	
<i>Dos exvotos budistas con inscripción de la dinastía Qí Septentrional en la provincia de Shanxi</i>	205

FICHAS	215
Lucas Tamargo	
<i>El culto a Diva Drusilla Panthea en Hispania (CIL II/13, 971)</i>	217
Ariadna Calero Riesco	
<i>Epígrafe a un sevir augustalis de Segobriga: revisión y comentario</i>	225
RESEÑAS	231
Esteban Ngomo Fernández	
<i>Gabriela de Tord Basterra, Epigrafía religiosa en lenguas locales del Occidente mediterráneo, Zaragoza, Prensas de la Universidad de Zaragoza, 2024, 700 p. ISBN 9788413405933.</i>	233

TRES NUEVAS TÉSERAS PISCIFORMES CELTIBÉRICAS (Y TRES DE RONDÓN)

Xaverio Ballester¹

Martín Almagro-Gorbea²

Resumen: En el presente trabajo presentamos tres téseras pisciformes celtibéricas de procedencia desconocida. Una de ella contiene una breve inscripción deteriorada de la que pueden identificarse algunos signos. Otra presenta una suerte de anagrama y una tercera parece presentar una marca simbólica o quizá meramente ornamental.

Palabras claves: Epigrafía, Celtibérico, Tésera de hospitalidad.

THREE NEW FISH-SHAPED CELTIBERIAN TESSERAE
(AND THREE UNEXPECTED)

Abstract: In this paper, we present three Celtiberian fish-shaped *tesserae* of unknown origin. One of them contains a brief and damaged inscription from which some signs can be identified. Another presents a sort of anagram and a third seems to present a symbolic or perhaps merely ornamental mark.

Keywords: Epigraphy, Celtiberian language, Hospitality *tessera*.

Por un azar propiciado por circunstancias favorables llegaron a nuestro conocimiento tres piecillas antiguas o, más concretamente, tres pececillos bronceos, pues tal es la pisciforme apariencia de tres documentos que en principio tienen todos los visos de pertenecer a la *Hispania* antigua y celtibérica. Por desgracia las tres piezas no aparecieron en campañas de excavación regulares, sino que probablemente fueron halladas por particulares, por lo que ignoramos su lugar de procedencia. Al encontrarse en manos privadas y haber tenido nosotros solo un breve acceso a dos de ellas, no ha podido verificarse ningún análisis metalográfico ni técnico o de otro tipo y destinado a calibrar su autenticidad, por lo que esta no puede ser garantizada o certificada. La apariencia, no obstante, de las tres piezas es buena, lo que nos ha movido a darlas a conocer con todas las cautelas.

Dos de las téseras tienen forma de delfín y, en mayor o menor medida, responden a tipos iconográficos bien conocidos. Según las estadísticas de un anterior estudio de Almagro-Gorbea (2017: 32), las nueve téseras pisciformes entonces conocidas representaban un 14% del total, resultando, pues, el tipo más común en absoluto, superando ligeramente el porcentaje correspondiente a la presencia de suidos (13%) y toros (11%), si bien dicho autor desglosaba la representación de la fauna marina en peces en general (4 = 6%) y delfines (5 = 8%). La aparición de estas tres —o eventualmente seis— piezas aumentaría ahora, por tanto, porcentualmente aun más este grupo tipológico.

¹ Universitat de València. Correo electrónico: xaverio.ballester@uv.es.
ORCID: <https://orcid.org/0000-0003-2425-7436>.

² Real Academia de la Historia. Correo electrónico: anticuario@rah.es.
ORCID: <https://orcid.org/0000-0003-0065-5878>.

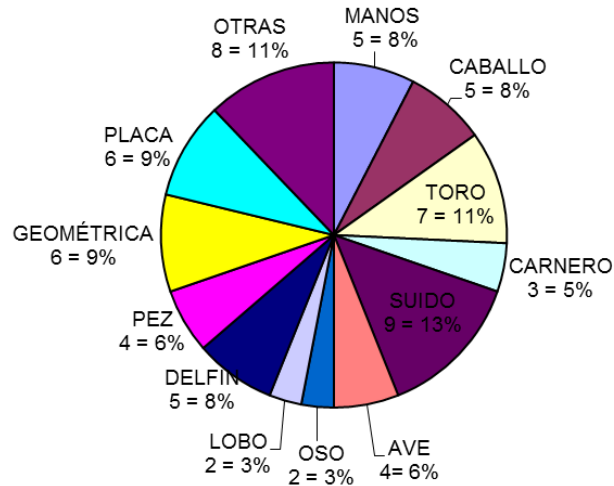


Fig. 1. Tipología forma de la téseras. Porcentajes según Almagro-Gorbea (2017: 32).

Estas serían las téseras pisciformes documentadas esta vez hasta 2021.

<i>referencia</i>	<i>procedencia</i>	<i>escritura</i>
K.0.9	desconocida	oriental
K.7.3	Monreal de Ariza (Z.)	latina
K.14.2.	Sasamón (BU.)	latina
K.24.1	Belorado (BU.)	oriental
Gil (1993)	desconocida	occidental
Castellano y Gimeno (1999)	Paredes de Nava (PA.)	latina
CP-4	desconocida	¿occidental?
CP-18	Villasviejas de Tajuja (CC.)	latina
Ballester y Turiel (2008-9)	¿Nambroca (TO.)?	occidental
Martínez y Ballester (2019)	Briviesca (BU.)	¿occidental?
Martínez y Prósper (2021)	Briviesca (BU.)	latina

Adicionalmente y con todas las cautelas debidas, damos noticia de otra pieza que nos llegó y de la que ofrecemos fotografía. La pieza, anepígrafa en toda apariencia, mediría unos 4 centímetros de larga y —de manera muy singular para lo que es una canónica tésera celtibérica, pues carecemos de paralelos— es cóncava por la cara opuesta a la de la imagen que ofrecemos. Su figura parece la de una sepia o animal similar y, siendo forma y material compatibles en principio con la de una tésera celtibérica, podría, por tanto, constituir una nueva variante de las téseras celtibéricas con representación de la fauna marina.



Fig. 2. Posible tésera con forma de sepia.

Aunque se nos habló de la posibilidad de que en la parte *lisa* ¡pero cóncava! se contuvieran restos de algunas letras realizadas por incisión punteada, lo cierto es que estos resultan muy poco claros y se requeriría un examen mucho más preciso para poder determinarlo.



Fig. 3. Reverso de la tésera en forma de sepia.

Respecto a la cronología puede sostenerse como criterio general lo afirmado por Pérez Vilatela (1993: 136): «de época republicana en su conjunto, tanto las escritas en lengua latina como en celtibérico, son las téseras zoomorfas».

Tésera delfinomorfa con CaR

La primera pieza que presentaremos es la única que no hemos tenido en nuestras manos. Según nuestra información se trata de un hallazgo antiguo, estando en propiedad particular desde los años 70 del pasado siglo. Puesto que toda nuestra ulterior información se reduce a siete fotografías de escasa calidad, ofrecemos al menos las más logradas por sus dos caras. En posición horizontal la pieza tendría una longitud de poco más de 4 centímetros.



Fig. 4. Tésera delfinomorfa con final Z:CAR.

Se trata con bastante probabilidad de un delfín, forma que, como acabamos de señalar, es una de las principalmente empleadas en la iconografía de las téseras celtibéricas. Sin embargo, la pieza ofrece la singularidad de una figura algo distinta de las hasta ahora conocidas, siendo menos estilizada y alargada, pareciéndose casi más a una ballena que a un delfín. También llama la atención la superficie ondulada del anverso o parte no dedicada a la inscripción. La parte plana de la figura, donde esperaríamos la eventual inscripción, se halla muy deteriorada, de modo que solo se conserva la breve primera línea y en la segunda línea lo que aparentemente resultan ser los dos últimos signos del texto y borrosamente algo del antepenúltimo separado por una interpunción compuesta —al menos— de dos puntos verticales. Todos los signos se hallan realizados mediante la conocida incisión punteada, habitual técnica en los documentos celtibéricos que encontramos, por ejemplo, en la segunda tésera de Paredes de Nava (K.14.2 Untermann), en la de Villasviejas de Tamuja (CC.04.01 *Hesperia*) o en la llamada tésera *sedígita* (léase más abajo)... y, por supuesto, en otro tipo de documentos, como notoriamente en el más reciente texto conocido como *bronze de Méditón*. Por suerte, esos dos últimos signos legibles son los más oportunos para corroborar —siempre que se dé por buena la pieza— su carácter de tésera canónica: CaR, la conocida palabra que de alguna manera equivaldría al *hospitium* latino o bien al sintagma *tessera hospitalis*. En una de las fotografías se aprecia con nitidez en la línea superior una <A>, después restos de un signo, quizá <N> en su grafía occidental o ulterior: V, y finalmente un tercer carácter que parece ser <Z>. Si la lectura es correcta, siguiendo la orientación dextrorsa la secuencia <ANZ> debía verosímilmente de continuarse en el otro extremo de línea inferior, ya que —al menos hasta el momento presente— no tenemos finales celtibéricos en <NZ>, pero en la parte aludida de la segunda línea, parte muy deteriorada, por desgracia ya no puede apreciarse restos claros de ningún signo.

Respecto a la letra anterior a las dos últimas letras más legibles (CaR) con las que concluye el texto, solo a título muy especulativo, crearíamos reconocer algunos de los trazos que podrían corresponder a la misma última letra de la línea superior, es decir: Z, seguida de una visible interpunción. Ello nos daría verosímilmente una secuencia Z:CaR, lo que representaría, pues, una posible fórmula de un topónimo terminado en etimológico ablativo más la emblemática forma CaR. En tal caso, el signo anterior, del que se ven visibles restos, debería contener una vocal, pero, siendo objetivos, ninguna parece cuadrar con los puntos conservados. Ha de notarse, pues, que la habitual y, por tanto, esperable secuencia -Ca CaR, con una forma adjetival femenina precediendo al sustantivo CaR no se daría en este documento.

Fuera, por tanto, de la forma iconográfica algo novedosa —si, como pensamos, se trata de un delfín— de la pieza, esta parece representar, en soporte, en material y en lo que que conservamos del texto, una tésera celtibérica de hospitalidad. Esperemos que el futuro depare la posibilidad de encontrar piezas de figura afín y procedencia asegurada a fin de poder ir precisando el origen de esta y corroborar, si fuere el caso, los datos aquí interpretados. Teniendo en cuenta el tamaño de la pieza y sobre todo el módulo de las letras conservadas, la pieza contendría otros cuatro o cinco caracteres adicionales en la *línea* inferior. La lectura que proponemos quedaría, pues, así:

ANZ
[] _ _ _ Z:CaR

2. Tésera pisciforme con signo

La pieza que ahora comentaremos estuvo brevemente en nuestras manos, lo que nos dio la oportunidad de hacer unas rápidas fotografías y poco más. La pieza mide unos 5 centímetros de extremo a extremo, junto a estos aparecen sendas perforaciones. Particularidad que ofrece esta pieza es la presencia de un signo, aparentemente ornamental o eventualmente simbólico, pues no se corresponde con ningún carácter regular del signario celtibérico en sus diversas modalidades y su tamaño excede en mucho los signos habituales. El signo o adorno aparece en la cara exterior y no en la parte plana o *interior*, no detectándose en esta signo alguno. En razón de algunas afinidades podría pensarse en una procedencia en la zona burgalesa o próxima.



Fig. 5. Tésera con signo ornamental.

Gracias a la analogía con otras piezas ésta parece cómodamente identificable o cotejable al menos con un modelo de tésera celtibérica bien familiar para uno de nosotros, por haber estudiado una de conformación similar junto a Max Turiel (2008-9) con la inscripción SEGiSAMACa CaR, pues aparentemente la escritura —variante occidental— podría acoplarse al patrón binoclusivo.

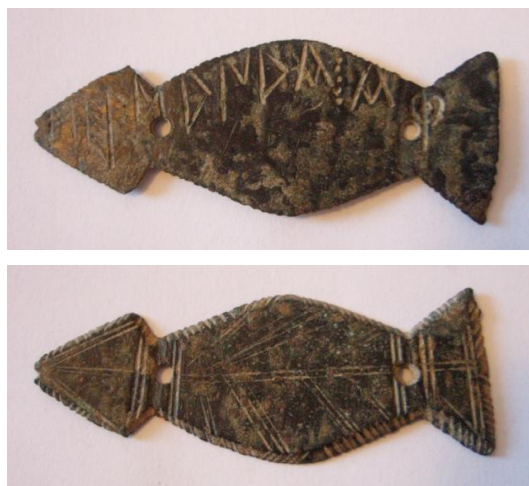


Fig. 6. Tésera con inscripción SEGiSAMACa CaR.

También más recientemente fue dada a conocer otra tésera pisciforme procedente de Briviesca (Burgos) y localizada por Martínez-Chico (y Ballester, 2019).



Fig. 7. La primera tésera de Briviesca.

Entre otras téseras pisciformes más recientes o menos conocidas, aparte cumple finalmente mencionar una tésera «en forma de pez» (Gil, 1993: 815) presentada por Juan Gil en el “V Coloquio sobre Lenguas y Culturas Prerromanas en la Península Ibérica” celebrado en Colonia (Alemania), pero pieza de la cual, por desgracia, no se conoce ninguna fotografía.

Al solicitar a nuestro contacto una nueva fotografía de esta pieza con medición, resultó que evidentemente por error se nos envió también además una fotografía de una pieza distinta, de casi dos centímetros más de largo, pero parecida a la que acabamos de considerar. El hecho de que el emisor pudo confundir ambos objetos es significativo y deriva claramente de la circunstancia de que con gran probabilidad se trata del mismo tipo de documento: una tésera pisciforme celtibérica y también con dos perforaciones en su extremo. Cabe suponer que el reverso de la pieza no contenía signos o letras. Nos limitamos aquí a reproducir la imagen recibida.



Fig. 8. La cuarta e inopinada tésera pisciforme.

3. Tésera delfinomorfa con anagrama

La tercera pieza, que también tuvimos brevemente *ante oculos*, es asimismo delfinomorfa, aunque con un morro especialmente plano. Todas las características de la pieza, comenzando por el uso del bronce como material, apuntan en principio a que se trata de una tésera celtibérica.



Fig. 9. Tésera de delfín con anagrama.

Hasta ahora conocíamos dos tipos principales de téseras celtibéricas de hospitalidad de acuerdo al criterio de su textualidad: téseras carentes de escritura o anepígrafas y téseras escritas en sus diversas modalidades: lengua celtibérica o latina, escritura celtibérica —ya oriental *sine* ceterior, ya occidental *sine* ulterior— o latina, textos largos o breves... Notable peculiaridad de esta pieza lo constituye el hecho de que supone un tercer tipo al lado de los dos tipos principales o, si se quiere, como un desarrollo peculiar de las téseras epígrafas:

- Téseras anepígrafas
- Téseras epígrafas
- Téseras anagramáticas

La cara plana, en efecto, de nuestra pieza contiene lo que podemos denominar estipulativamente un *anagrama*, una figura gráfica elaborada, creemos, a partir de grafemas. No es un modelo desconocido en el mundo antiguo. Aunque ciertamente en contextos y soportes distintos, los anillos visigóticos son conocidos por contener este tipo de *complexiones* gráficas a veces de muy difícil resolución. Por citar un solo ejemplo, la propuesta de lectura de un anagrama sobre anillo visigótico procedente de Cantabria por Gutiérrez y Hierro (2009: 158) contiene la alternativa de leer *SPINVS* o bien *SEMPRONIVS* (= *S-P-N-S* = *S(EM)P(RO)N(IV)S*).

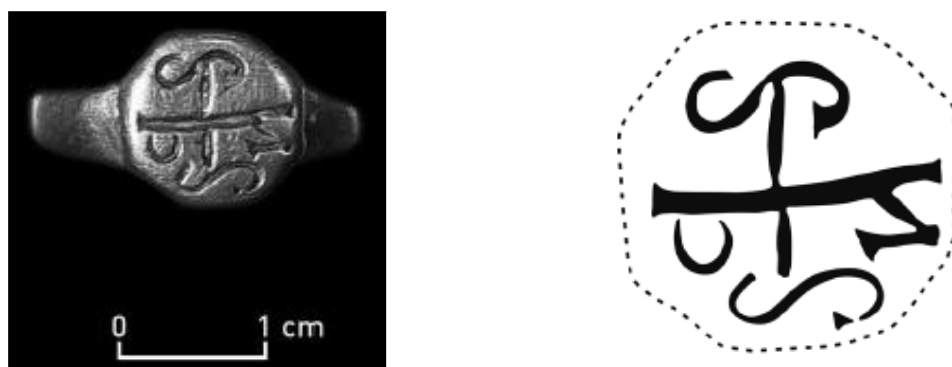


Fig. 10. Anillo visigótico procedente de Cantabria (Gutiérrez y Hierro, 2009).

La esencia del anagrama consiste en alterar el orden o secuencia de los grafemas eliminando a veces determinados signos por elipsis o distorsionándolos, lo que evidentemente puede dificultar mucho su lectura, sobre todo cuando no estamos familiarizados con el contexto grafemático e ideológico.

Como parece evidente, en todo caso, que nos encontramos ante unos trazos no ornamentales ni caóticamente dibujados al azar, sino realizados según un plan y con objeto de transmitir deliberadamente un mensaje, tentativamente proponemos leer aquí una complexión de *H[OSPITIUM] FECIT*, es decir: ‘acordó hospedaje’ o similar, lo que confirmaría que se trata de una *tessera hospitalis* y, por tanto, en lengua y escritura latinas.

Si tomamos la forma en el sentido de lectura esperado, horizontal y de izquierda a derecha, puede reconocerse una especie de <H> en un módulo muy grande. Contiguo al último trazo de <H> puede detectarse asimismo una <F> y lo que parece el remate final de la secuencia, una suerte de cruz, resulta ser una complexión habitual en latín para la secuencia /ti/ o /it/. Algo más imaginativamente podríamos interpretar el trazo que une la citada cruz con <F> como una <C> e incluso en la propia prolongación de la

<F> por arriba podría intuirse una <E>, todo lo cual auspiciaría una lectura como la señalada.

Cumple señalar que el sintagma *hospitium fecit* o eventualmente *fecerunt* se encuentra en un buen número —como una veintena— de documentos de diverso soporte, fundamentalmente *tabulae* romanas, tipo, por ejemplo, *SENATVS POPVLVSQVE BAXONENSIS/ HOSPITIVM FECIT CVM COLONIS* de Cañete de las Torres, Córdoba (C.I.L. 2,7187; listado de piezas con tal sintagma en Simón y López, 2021: 158; véase también Castellano y Gimeno, 1999: 370-373). Además, al menos un par de piezas contienen el verbo *renouauit/ renouauerunt* en vez de *fecit/ fecerunt*. Asimismo en un par de documentos de Paredes de Nava (Palencia) encontramos *tesseram hospitalem* en vez de *hospitium*: *TESSERAM HOSPITALEM FECIT CVM CIVITATE PALANTINA* (C.I.L. II 5763) en una placa de bronce y *TISSERAM [así] HOSPITALE [así] FECIT CVM POPVLO INTERCATIENSE* (Castellano y Gimeno, 1999: 362-363), también una placa rectangular pero con muescas.

De esta clara tipología textual se apartan pocos documentos. En algún caso hay elipsis del verbo, como en la tésera de Fuentes Claras (Teruel).

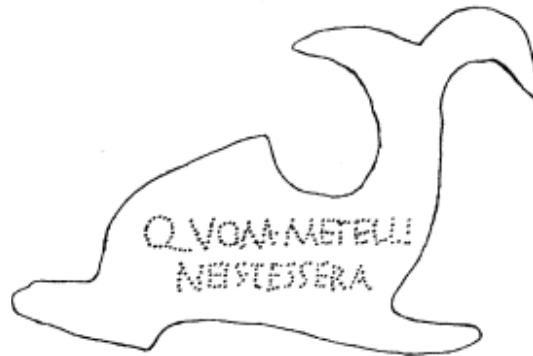


Fig. 11. Calco de la tésera de Fuentes Claras (Pérez, 1993: 131).

En un par de casos tenemos la fórmula básica abreviada por acrónimo: *HF*. Así, en la tésera de Cáceres el Viejo (C.I.L. I₂ 2825), «campamento romano-republicano que se identifica con *Castra Caecilia*» (Simón y López, 2021: 150), tésera recientemente reexaminada por Iñaki Simón y Arancha López (2021), encontramos *H F QVOM ELANDORIAN*, que cabe interpretar como *ELANDORIAN([ē]is)* o *ELANDORIAN(ū[e]is)* o eventualmente *ELANDORIAN(a)* o *ELANDORIAN(o)*, pues el lexema, al carecer de actual paragón, no se deja identificar con un etnónimo, topónimo o antropónimo.



Fig. 12. La tésera de Cáceres el Viejo (Simón y López, 2021: 157).

La tésera quiromorfa que en su día hubimos denominada *sedígita* por presentar seis dedos contiene idéntica abreviatura: *HF*, pero la segunda línea comienza con un *INTER* ‘entre’, lo que autoriza a la interpretación de la *F* anterior como abreviación de un participio de pasado (= *factum*) y no, como es más usual, de un perfecto (= *fecit* o *fecerunt* ‘hizo’ o ‘hicieron’ o bien algo similar). Se trata, pues, de un detalle novedoso, ya que una fórmula *hospitium factum inter* no estaba explícitamente documentada hasta ahora y ello auspicia la posible interpretación del *HF* de Cáceres el Viejo también como *H(ospitium) F(actum)*, según apunta bien Luján (2023: 220: «No hay ningún problema en desarrollar la abreviatura inicial *H · F* como *hospitium factum* en vez de *hospitium fecit*»). El texto reza *H F INTER TALVSICORV GENTILITATEM ET CAPARENSIVM*, con corrección, ciertamente preferible de acuerdo a los datos actuales, por parte de Luján del *GADARENSIVM* de los editores, ya que un igualmente genitivo plural *CAPARENSIVM* «está bien documentado en la epigrafía latina de la Península Ibérica y, además, corresponde geográficamente a la misma área que el otro gentilicio, *Talusicoru(m)*» (Luján 2023: 220), apareciendo, en efecto, en una decena de inscripciones encontradas en Baños de Montemayor, al norte de la provincia de Cáceres.



Fig. 13. Tésera sedígita con *HF* (Almagro-Gorbea y Ballester, 2017: 21).

Dejando al margen los *hospitia* registrados en el soporte de *tabula*, modalidad que parece claramente romana, y dentro de las téseras figurativas celtibéricas nos limitaremos ahora a mencionar como posible paralelo otra tésera zoomórfica conteniendo el crucial sintagma *hospitium fecit/ fecerunt [cum]*, ya que cualquier modelo zoomórfico no pisciforme presentaría más afinidad con las téseras con forma de pez, incluyendo las de delfín, ofreciendo consecuentemente un mejor posible paralelo más oportuno que las téseras no zoomorfas, ya figurativas o no. En ese sentido habría que citar, pues, la tésera en forma de cerdito procedente de Herrera del Pisuerga (Palencia) con su *HOSPITIVM FECIT*.



Fig. 14. Tésera de Herrera del Pisuerga (*Hispania epigraphica*).

De todas formas, como mejor y más claro paralelo de esta tésera con posible anagrama de nuestra tésera quedaría seguramente la tésera de Cáceres el Viejo por asimismo contener la fórmula abreviada de un pacto de hospitalidad (*HF*), ya estuviera *F* por *fecit* o por *factum*, por constar como soporte una figura en forma de delfín y por estar registrada en escritura latina.

En el diseño concreto del delfín nuestra pieza, con la cola llamativamente levantada, se parece, en cambio, más a la tésera de Fuentes Claras y sobre todo a una que también tuvimos brevemente *ante oculos* y pudimos al menos fotografiar, pieza esta que es prácticamente igual en su forma coincidiendo en el detalle de una presentar una aleta caudal escotada en tres partes frente a las dos partes de la pieza de Fuentes Claras.



Fig. 15. Tésera similar a la de delfín con anagrama.

En definitiva, si por la frecuencia de su ocurrencia había alguna fórmula céntrica en una tésera de hospedaje y con mayores probabilidades de aparecer de una u otra forma abreviada esa era la de *hospitium fecit*. De ser correcta nuestra interpretación, quedaría ahora abierta la cuestión de intentar explicar qué sentido tendría inscribir el sintagma nuclear —que acaso por sí mismo sirviese también contraseña— sin especificar los participantes del pacto.*

Bibliografía

- Almagro-Gorbea, M. (2003): *Epigrafía Prerromana*, Madrid, Real Academia de la Historia, Catálogo del Gabinete de Antigüedades.
- Almagro-Gorbea, M. y Ballester, X. (2017): “Dos Nuevas Téseras de Hospitalidad Hispanocélticas en Latín”, *Liburna*, 10, 19-45.
- Almagro-Gorbea, M., Casado, D., Fontes, F., Mederos, A. y Torres, M. (2004): *Prehistoria. Antigüedades españolas I*, Madrid, Real Academia de la Historia, Catálogo del Gabinete de Antigüedades.
- Ballester, X. y Turiel, M. (2008-2009): “Nueva Tésera Pisciforme con Inscripción Celtibérica”, *Studi Celtici*, 7, 73-95.
- Castellano, Á. y Gimeno, H. (1999): “Tres documentos de *hospitium* inéditos”, en F. Villar y F. Beltrán (eds.), *Pueblos, Lenguas y Escrituras en la Hispania Prerromana*, Salamanca, Institución “Fernando el Católico” y Ediciones Universidad de Salamanca, 359-374.

* Las piezas aquí comentadas fueron objeto de una previa presentación en el XXXVIII Seminario de Estudio sobre Lenguas y Epigrafía Antiguas, celebrado en el hotel “Tres Anclas” Gandía (Valencia), los días 4 y 5 de septiembre de 2022.

- Gil, J. (1993): “Recapitulación y palabra final”, en J. Untermann y F. Villar (eds.), *Lengua y Cultura en la Hispania Prerromana*, Salamanca, Ediciones Universidad de Salamanca, 813-818.
- Gutiérrez Cuenca, E. y Hierro Gárate, J. Á. (2009): “Dos anillos con inscripción procedentes de la necrópolis de Santa María de Hito (Cantabria)”, *Pyrenae*, 40(1), 149-173.
- Luján, E. R. (2023): “Sobre una tésera de hospitalidad hispana de autenticidad incierta”, *Cuadernos de Filología Clásica. Estudios Latinos*, 43(2), 209-222.
- Martínez-Chico, D. y Ballester, X. (2019): “La Tésera Celtibérica de *Virovesca* (Briviesca, Burgos)”, *Hispania Antiqua*, 46, 1-15.
- Martínez-Chico, D. y Prósper, B. (2021): “A new Celtiberian tessera in the Latin alphabet from *Virovesca* (Briviesca, Burgos) and the typology of *tesserae hospitales*”, *Zeitschrift für Celtische Philologie*, 86(1) 167-196.
- Pérez Vilatela, L. (1993): “Aspectos de la tésera latina de Fuentes Claras”, *Alazet*, 5, 127-150.
- Simón Cornago, I. y López Fernández, A. (2021): “La tésera de hospitalidad latina de Cáceres (CIL I, 2825)”, *Sylloge Epigraphica Barcinonensis*, 19, 147-164.
- Untermann, J. (1975): *Monumenta Linguarum Hispanicorum. Band I. Die Münzlegenden*, Wiesbaden, Dr. Ludwig Reichert Verlag, II vol.
- Untermann, J. (1997): *Monumenta Linguarum Hispanicorum. Band IV. Die tartessischen, keltiberischen und lusitanischen Inschriften*, Wiesbaden 1997, Dr. Ludwig Reichert Verlag.



BAE 2025 n° 12
ISSN: 2603-9117