

PROYECTO FINAL

1. TRABAJO EN CLASE

MÓDULO 1| PRESENTACIÓN Y ANÁLISIS DEL CASO (Jueves 21 de Febrero de 2019)

El grupo visualizó en clase el Anuncio de Lexus NX 2018. *The art of standing out*, y realizamos dos actividades en relación con este.

1. IDENTIFICAR LAS OBRAS

- *La mujer de la perla*, de Vermeer (1667). Obra perteneciente al Siglo de Oro Neerlandés.
- *Balloon fog*, de Jeff Koons (1994). Obra perteneciente al Surrealismo.
- *Composition with red blue and yellow*, de Mondrian (1930). Obra perteneciente a la Abstracción.
- *Los girasoles*, de Van Gogh (1888). Obra perteneciente al Postimpresionismo.
- *Un baño en Asnières*, de Seurat (1884). Obra perteneciente al Postimpresionismo.
- *Noctámbulos*, de Hopper (1942). Obra perteneciente al Realismo Social.
- *Retrato de Sergio Albiac*.
-

2. INICIATIVAS SIMILARES

- “Perrier Gir”: anuncio francés de agua embotellada *Perrier* inspirado en la obra de Dalí. Recrea el efecto que crea este artista surrealista en obras como *La perspectiva de la memoria* para relacionar que el calor “lo derrite” todo en verano, con esa necesidad de beber agua Perrier.
<https://youtu.be/gfzq3YNdJMk>
- #EatLikeAndy: nuevo spot de *Burger King* con Andy Warhol como protagonista, lanzado para el descanso de la Super Bowl. Con esta obra silenciosa, pretendían acercar la hamburguesa a todos los públicos, porque incluso los ricos pueden acceder a las hamburguesas Low Cost, al igual que Andy acercaba su arte a todos los públicos.
<https://www.youtube.com/watch?v=xlV9bjgcNOI>
- “Audi Escher”: anuncio de *Audi* inspirado en la obra del artista Maurits Cornelis Escher que basaba sus obras en jugar con distintas dimensiones y mundos imaginarios.
<https://www.youtube.com/watch?v=U24WpLmChKA>

MÓDULO 2| DEMOCRATIZACIÓN DEL ARTE (Miércoles 26 de Febrero de 2019)

Durante la clase el grupo visualizó el vídeo de TEDxRealST llamado El verdadero poder del arte. Con este vídeo debíamos sacar nuestras propias conclusiones sobre cuál es verdadero poder del arte.

Finalmente llegamos a la conclusión de que el verdadero poder del arte es lo que está detrás de la obra, es decir, la reflexión que hacemos para poder entenderla. A veces esa reflexión es el motor del cambio.

Después, el grupo realizó un brainstorming y expuso las ideas en público. Las primeras ideas que hemos tenido son:

- Crear una “Gallinoteca”
- Grabar dentro de una granja escuela e intentar hacer realidad el cuadro.
- Promover ideas a favor del medioambiente.
- Crear un espacio donde podamos pasar el rato con las gallinas

MÓDULO 3| CÓMO NOS COMUNICAMOS (Miércoles 6 de Marzo de 2019)

El grupo tuvo un tiempo para poner en común ideas sobre cómo comunicar la obra y elegir cuáles vamos a llevar a cabo finalmente.

Decidimos contactar con una Granja Escuela lo antes posible, así que mandamos varios correos a empresas para recibir cuanto antes una respuesta. Elegimos escuelas con amplios terrenos, que tuviera espacios para desarrollar talleres, que estuviera concienciada con el medioambiente y que tuviera muchos animales.

Le dimos bastantes vueltas a la idea de cómo publicitar un espacio donde podamos pasar tiempo con las gallinas tomando un café, tomando una copa o pasando tiempo en un parque. Pero hicimos algunas investigaciones en nuestro alrededor, y llegamos a varias conclusiones:

- La gente no ve a las gallinas como un animal mono o cariñoso
- Piensan que las gallinas huelen mal
- Piensan que no es muy higiénico un lugar en el que hay una relación entre las gallinas y la comida.
- La mayoría de gente a la que preguntamos, nos dijo que no acudiría a un sitio así si existiera.

Por lo que por todas estas conclusiones y por la complejidad de cómo llevar a cabo esta idea, decidimos descartarla y centrarnos en las otras.

Finalmente, nos centraremos en la creación de varios talleres y actividades para niños, en la grabación de un spot publicitario, en intentar promover ideas de concienciación del cambio climático y en dar a conocer la obra y el autor, mostrando a la gente la calidad del arte español.

MÓDULO 4| ULTIMANDO DETALLES (Miércoles 12 de Marzo de 2019)

En la realización de este módulo, realizamos una primera presentación.

En la presentación expusimos una breve información sobre Darío de Regoyos: su lugar de nacimiento, influencias, etapas de la pintura, obras más resaltantes... Y un breve análisis sobre nuestra obra: *El Gallinero*.

El resto de los grupos también realizó su exposición, y una vez que terminaban el resto de clase les aconsejábamos o les decíamos cuál era la propuesta que más y que menos nos gustaba.

OBRAS:

- *Banco de España*, de Pablo Hernández de Cos: este grupo nos demostró la enorme dificultad de publicitar una arquitectura, aun así sacaron una idea basada en la creación de un juego de mesa parecido al Cluedo o al Monopoli, donde aparezcan datos curiosos, la historia, el autor, un análisis de esta arquitectura...
- *El Profeta*, de Pablo Gargallo: esta obra es una escultura que muestra la figura de un profeta, es decir, alguien que avisa de algo que va a ocurrir. El grupo aprovechó esta idea e intentan explicar la idea de que el profeta viene a advertirnos sobre nuestro futuro si seguimos como hasta ahora.
- *El Palacio Longoria* de José Grases Riera: este grupo pretendía llevar a cabo la idea de crear un spot publicitario sobre el palacio de Longoria, y un plan de organización de eventos dentro de este lugar.
- *Mediterránea* de Joaquim Sunyer: este grupo pretendía crear un perfume que concentrara todos los elementos del cuadro y que su aroma nos recuerde a la frescura del mar.

2. TRABAJO FINAL

1. COMENTARIO DE LA OBRA

El Gallinero es una obra del pintor Darío de Regoyos, de origen asturiano, realizado en 1912. Las medidas del cuadro son de 65x54. Con respecto al material y la técnica utilizada es una pintura hecha en óleo sobre lienzo. Es un cuadro impresionista, esto lo podemos observar en el tema principal del cuadro: la captación del momento de luz.

Su pintura tiene dos tendencias diferenciadas: íntima y crítica. En la primera tendencia se acude a recuerdos y a momentos o instantes, por ejemplo, *El gallinero* o *Recogiendo fresas*. En la tendencia crítica los tonos son más oscuros y se llega a acercarse al Expresionismo.

La obra es un paisaje y muestra el gusto típico de la pintura del período impresionista por pintar al aire libre. *El Gallinero* muestra en todo su esplendor el plenairismo característico de buena parte de la obra de Regoyos, mucho menos divisionista que sus obras anteriores. El pintor se reconocía e identificaba claramente con el Impresionismo, pero en esta obra observamos una tendencia clara del puntillismo y, por lo tanto, parte del período postimpresionista. En esta obra no hay espiritualismo, ni una complacencia tenebrista. Su objetivo es captar las vibraciones de la naturaleza en un paisaje libre.

A Darío de Regoyos le gustaban las cosas de la vida cotidiana, por lo que tomaba apuntes en cualquier lugar y escenario, a diferencia de los impresionistas franceses, que seleccionaban con mucho cuidado el paisaje que iban a representar, huyendo de escenas costumbristas y representaciones que pudieran “despistar” al espectador de lo principal del cuadro: la captación de un momento de luz.

Este cuadro fue una adquisición por el nuevo Patronato del Museo de Arte Moderno de Madrid, nombrado por la República, para paliar la escasez de ejemplos del arte español más vivo. Hasta entonces no había habido antes una obra de Regoyos en un museo.

COMPOSICIÓN

El cuadro está organizado gracias a la estructura de listones de la parte central de la obra que forman el gallinero. Esto hace que divida la obra en compartimentos regulares que ordenen la escena, además de crear franjas paralelas de color que dan un ritmo especial gracias al tratamiento de la luz y las sombras.

Se observa un mayor equilibrio y madurez, este cuadro se sitúa en el estilo más turbulento, que Regoyos había desarrollado en los años primeros de su carrera, cuando formaba parte de los grupos más innovadores de la pintura belga y francesa. En cuanto a la influencia francesa, se observa claramente en el gusto por el paisajismo afín al Impresionismo e incluso a la escuela Puntillista.

Se muestra un interés por el neoimpresionismo y el divisionismo, existiendo una preocupación por los volúmenes, el orden y la claridad, experimenta con el puntillismo; convirtiéndose en el único artista español que trabajó con esta técnica. Sus obras se caracterizaban por una preocupación por el volumen, el orden y la claridad; separación de colores en puntos concretos, vuelta a los principios clásicos de composición, es decir, el equilibrio, la proporción, la unidad...; todas ellas, características propias del Neoimpresionismo.

Regoyos da un paso más en su pintura y se acerca a tendencias “naif”, incluyendo elementos anecdóticos como las gallinas o el huerto de hortalizas en primer plano.

TRATAMIENTO DE LOS MOTIVOS

En este caso destacamos la figura de las cuatro gallinas situadas en segundo plano, en el centro ligeramente hacia la derecha; y otras cuatro gallinas detrás. Se muestran como figuras serenas, no necesariamente estáticas, sino con cierto dinamismo. Las ocho gallinas están situadas comiendo los granos de cereal del suelo, mirando hacia el mismo, ninguna se sitúa mirando hacia al frente ni en otra posición. El elemento anecdótico como son las gallinas se acerca a las tendencias “naif” posteriores.

DIBUJO

En cuanto al dibujo, los elementos del cuadro no están delimitados por contornos, ni son formas muy definidas. Esta característica es propia de las pinturas impresionistas y del período postimpresionista, aunque la pincelada no tiene el mismo dinamismo como las de otros autores impresionistas.

LÍNEAS DE FUGA

La cercanía o lejanía de los árboles o las montañas nos marcan perspectiva. En cuanto a las líneas de fuga encontramos a la izquierda como una especie de huerto y otra tapia, que delimita todo el gallinero junto con la disposición del propio gallinero a la derecha, que sigue las mismas líneas de fuga.

PERSPECTIVA

Nos encontramos ante una perspectiva aérea y delimitamos los diferentes planos, que por su cromatismo y disposición forman la perspectiva de la obra.

En primer plano se encuentra el huerto y un árbol.

En un segundo sitúa el corral, los árboles y el gallinero. Los árboles y la posición del gallinero que marca la línea de fuga del huerto situado a la izquierda es lo que da profundidad.

Detrás vendrá la tapia y la ropa tendida. La tapia supone la ruptura de otro plano.

Para continuar, el caserío del pueblo.

El último plano corresponde con las montañas y el cielo.

Además de estos espacios representados y que le sirven para ordenar el espacio formal de la obra, le sirven para compartimentar la pintura en franjas paralelas de color que dan un ritmo especial, gracias al tratamiento de la luz y las sombras.

COLOR

Con su minuciosa retina recupera las manchas intensas y minúsculas de las flores en las praderas. En su obra destaca la utilización de la luz y el color; pero a diferencia de Sorolla, experimenta con otras tendencias artísticas como el simbolismo. Es importante la captación del momento de luz pero ya observamos características del neoimpresionismo.

Las tonalidades malvas para las sombras y el efecto atmosférico que se crea en ese ambiente es influencia clara de los impresionistas.

Contrasta lo vanguardista que es en el uso de los colores y una luz que recuerda, en las tonalidades de las sombras y el efecto atmosférico a Renoir y Monet, al tiempo que su dibujo resulta primario, casi naif, como lo demuestra la disposición de las gallinas en primer plano.

Nos encontramos con una paleta clara y una técnica a base de pequeños toques de pincel, rápidos y cortantes, simulando puntos debido a esa influencia puntillista. Su pincelada no lograba esa sensación de movimiento que perseguían los impresionistas franceses. Las manchas de color de Regoyos dan una sensación de calma, sin un contorno excesivamente definido pero algo más que en otras pinturas impresionistas francesas.

El pintor escribió en el “Mercure de France” en 1905: “Si volviera a comenzar mi vida volvería a utilizar una paleta clara, sin tierras y sin negros, y sólo haría paisaje, entregándome completamente a las impresiones que recibiera de la naturaleza”. Este cuadro es algo posterior, de 1912, y realmente sigue llevando esa línea. En el cuadro las sombras no son completamente negras ni grises, sino más mezcladas, con los colores complementarios.

LUZ

Fresca luminosidad, heredada de los gustos imperantes en la pintura del paisaje propios del impresionismo, pero queriendo plasmar las entreluces veladas del norte donde la luz mima los colores y no los maltratan. Las tonalidades brillantes se adueñan de la luz y también de la composición, por lo que se hace eco de artistas como Monet y Renoir. Las sombras en tonalidades malvas se adueñan de la composición y de la luz, así como el efecto generado en el cielo.

INFLUENCIAS

Es considerado influyente en las obras posteriores de artistas como Picasso en su minimismo.

Regoyos estableció contacto con Seurat, Signac, Pissarro o Van Rysselberghe, ello explica su experimentación puntillista y su vinculación con el Impresionismo, siendo uno de los pintores españoles más cosmopolitas de su tiempo.

Como hemos citado anteriormente, las influencias que más han incidido en sus obras son las recibidas en su viaje a Bélgica y a Francia. Además, en su vuelta a España desde Bruselas, Regoyos se convierte en el gran impresionista español. Sin embargo, sus compañeros y colegas de profesión parisinos ya estaban experimentando otras tendencias en la capital francesa.

Regoyos da un paso más y se acerca a la pintura "naif", al incluir elementos anecdóticos como las gallinas o las verduras de primer plano.

Entre 1884 y 1912 visitó y trabajó con regularidad en el País Vasco, donde expuso con frecuencia y, por fin, encontró varios compradores. Su vinculación con los pintores vascos también fue intensa, especialmente con Adolfo Guiard, Manuel Losada e Ignacio Zuloaga, con quienes emprendió la tarea de renovar el ambiente artístico de la época.

Por ello, encontramos otra razón del gusto del pintor por los paisajes de la zona cantábrica.

2. DARÍO DE REGOYOS

Darío de Regoyos es un destacado pintor español. Es considerado un artista innovador para el panorama artístico español de entonces, su obra era más aceptada en Europa que en España, pero hoy en día es reconocido en toda la nación como uno de los pintores más innovadores en cuanto a la **representación de la luz y de los fenómenos atmosféricos**.

Era un maestro de la luz y del color en la pintura. Como pintor, tenía una gran curiosidad por los diferentes movimientos artísticos, este hecho explica que fue capaz de dejar de lado el Naturalismo para comenzar con el Impresionismo, e incluso practicar con el Puntillismo y el Pre-simbolismo; por lo que podemos decir, que como artista, era mucho más atrevido que otros pintores españoles como Picasso.

Nació en 1857, en Ribadesella y fue hijo de un destacado arquitecto asturiano y cuando era pequeño él y su familia se trasladaron a Madrid, donde recibió su primera formación académica en la Escuela de Bellas Artes De San Fernando.

En la escuela aprendió de su maestro Carlos de Haes y de otro más como, Enrique F. Arbós e Isaac Albéniz. Durante su formación, **aprendió la técnica de pintura de paisajes al aire libre**. Y realizó varios viajes al extranjero para aprender y conocer las obras de los grandes artistas de Europa.

Para continuar su formación, en 1879, se trasladó a Bruselas junto con Isaac Albéniz y Enrique Fernández Arbós. Allí, los artistas tomaron su primer contacto con la modernidad artística de Europa, y gracias a sus habilidades, Darío se convierte en discípulo de Joseph Quinaux; y gracias a su maestro, en 1880 realiza sus primeras exposiciones en Bélgica y en Holanda.

Y en 1882 se une al grupo de *L'Essor*, se trata de un grupo de artistas heterogéneos, que seguían diferentes estéticas y movimientos y cuyo principal objetivo era la negación del neoclasicismo y del academicismo; ya que pensaban que si la sociedad evolucionaba en lo social y lo político, también se necesitaba una evolución en las artes.

Durante su participación en este grupo, debido a su afán por experimentar y conocer otros movimientos, comenzó a interesarse más por los artistas del Realismo lo que produjo un distanciamiento con ese grupo dos años después de su llegada.

Paralelamente a estos en 1883 aparece otro grupo de artistas llamados *Les XX*, este grupo estaba formado por veinte miembros que se llamaban entre ellos “veintistas” y que destacan algunos artistas como Fernand Khnopff. El principal objetivo de este grupo era realizar una exposición anual, donde cada artista representaría seis obras, y como no había un jurado, no existía competitividad entre los miembros. Darío comienza a trabajar con este grupo hasta 1888, y a su vez, es influenciado por otros artistas modernos del momento.

Ese mismo año, Darío de Regoyos decide volver a España durante unos meses y se instala en Guipúzcoa. Durante este tiempo ayuda a la formación de la importante escuela artística moderna vasca; y sufre una desgracia, su padre enferma gravemente y muere repentinamente.

Debido a la muerte de su padre, el artista escribe una carta a su buen amigo belga, Émile Verhaeren, y le invita a pasar un tiempo juntos en España. Es aquí cuando comienza su periodo de la “**España Negra**”. Durante este tiempo visitaron numerosas ciudades como Guetaria, Zarauz, Rentería, Pamplona, Madrid, Ávila y Burgos. Se caracteriza por ser la etapa más filosófica y Pre-simbolista.

Recorrieron el país buscando lo oscuro y lo primitivo; perseguían lo sucio, lo abandonado, lo viejo, lo pobre, lo relacionado con la muerte y la sangre (como los toros) y las ceremonias religiosas más extrañas. Visitaron los cementerios de las zonas que visitaron; todo esto con el objetivo de encontrar inspiración para sus obras y de buscar el espíritu romántico de la España de esos tiempos para luego pintar y escribir exageraciones. Destacamos una cita que añadió al relato de su compañero belga que decía: “*España entera únicamente admite la alegría que hace sufrir*”.



Noche de Difuntos (1886)

Tristemente, la España de esa época fue durante varias décadas un país pobre, atrasado y con numerosas costumbres religiosas. La sociedad era muy diversa, había gitanos, mendigos, tullidos de la guerra, ladrones... Darío utiliza todos estos rasgos como el único rostro del país; es decir, solo habla de los aspectos malos de este. Darío se siente deslumbrado por estos lugares porque pretende encontrar el espíritu romántico dentro del atraso y de las ruinas de España.

Cuando el viaje terminó, Émile Verhaeren, regresó a Bélgica y publicó en una revista todas las impresiones de su viaje; estas reflexiones fueron traducidas por Darío. Y esos textos, junto con aportaciones de nuestro artista; fueron recopiladas por Darío creando el libro "La España Negra" que contenía numerosas ilustraciones xilográficas. El antecedente de este libro es una revista que escribió a la vuelta de Bruselas sobre las impresiones de sus viajes. Este libro fue publicado en 1899 en Barcelona y tuvo una enorme repercusión, tanto que influyó a numerosos artistas como la Generación del 98. Darío escribió varias opiniones personales como esta: "*Esta suciedad hay que personarla; vale más taparse la nariz y seguir adelante, porque gracias a la falta de cuidado se piensa poco en demoler, menos en modernizar y jamás en restaurar; todo tiene cierta poesía para el artista; torrecillas truncadas, losas gastadas, goznes torcidos, la vejez en todo reinando siempre*".

En 1890 participa en una enorme exposición en París, donde es homenajeado, por primera vez, por su pintura por la plana mayor del modernismo.

Cuando su vida comienza a estar acomodada, con una residencia en Guipúzcoa, una mujer y seis hijos, su mujer comienza a tener graves problemas de salud. Hechos que afectan a la creatividad y pintura del artista. En estos años participa en alguna que otra exposición de arte, pero no tiene ningún éxito, lo que complica aún más las cosas.

El pintor dedicó numerosos óleos, pasteles, acuarelas y dibujos a este mismo tema de la España negra, que hasta comienzos de siglo alternó con la producción de paisajes luminosos y de técnica impresionista.

De este período destacan obras como: *Noches de difuntos* (1886) y *Viernes Santo en Castilla* (1904), son puro simbolismo.

Gracias a su antigua amistad con Pissarro, Darío vuelve a interesarse por el paisaje y los espacios exteriores. Viaja a París y a Bruselas, estudia la obra de grandes artistas como Seurat, todo esto con el objetivo de experimentar y conocer nuevas técnicas. Aquí comienza su **etapa divisionista**.



Las Redes (1893)

Las obras de este momento muestran un interés por el Neoimpresionismo y el Divisionismo, existiendo una preocupación por los volúmenes, el orden y la claridad. Sus obras se caracterizaban por una preocupación por el volumen, el orden y la claridad; separación de colores en puntos concretos, vuelta a los principios clásicos de composición, es decir, el equilibrio, la proporción, la unidad...; todas ellas, características propias del Neoimpresionismo.

Al final de esta época, utilizó ocasionalmente el puntillismo para conseguir nuevas texturas y matices diferentes en los paisajes; convirtiéndose en uno de los pocos artistas españoles que trabajaron con esta técnica. Con esto comenzó a introducirse en el Impresionismo.

De este periodo destacan obras como *Las Redes*, de 1893.

En 1900, realiza otro viaje por España en busca de paisajes con los que inspirarse. Cuando visita las ciudades él es consciente de su popularidad y de la notoriedad de sus obras. Aquí comienza su etapa como impresionista. En esta etapa realizó numerosas pinturas sobre paisajes del País Vasco, ya prefería experimentar con la luz del Cantábrico; sus puestas de sol, sus días nublados, la luz nocturna, los aguaceros...

Las obras de este periodo se caracterizan por la pincelada suelta y rápida, la superposición de colores, la eliminación de detalles...Intenta plasmar la apariencia inmediata de las cosas. Destacando pinturas como *La*

Concha, nocturno; pintada en 1906, donde el artista consigue un equilibrio entre los tonos verdes, ocre, malvas, azules... efectos claramente impresionistas.

Le interesa representar un mismo lugar con distintas luces del día, como podemos apreciar en su pintura de la Plaza de Burgos, por la mañana y al atardecer, pintadas en 1906.

De este periodo destacan obras como *Luz Eléctrica* (1901).

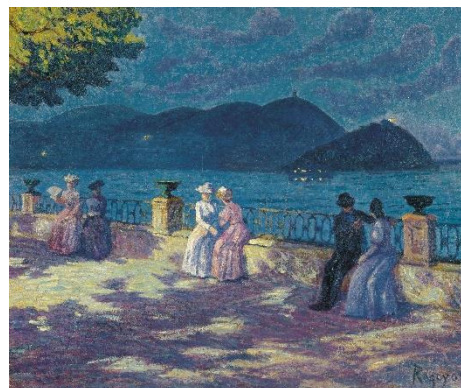
Durante sus últimos años de vida, el pintor se traslada junto a su familia a Barcelona para pasar el invierno. Le diagnosticaron cáncer de lengua y comienza a perder poco a poco el habla; pero la enfermedad no impidió que siguiera pintando.

Aunque ya gravemente enfermo, celebró allí dos importantes exposiciones de su obra e incluso trabajó al aire libre, incorporando a su pintura el paisaje de diversas comarcas catalanas. Realizó también varias vistas urbanas de la ciudad. La obra de *El gallinero* pertenece a esta etapa.

Muere en 1913, a la edad de 55 años.

En Bélgica, se realizó un homenaje al artista con una exposición que llevó a cabo "La Libre Esthétique" y que fue dirigida por Octave Maus.

Actualmente hay numerosas calles con su nombre en ciudades como Oviedo, Ribadesella, Bilbao, Irún...



La concha, nocturno (1906)

3. COMUNICACIÓN DE LA OBRA

1. IDEA CREATIVA

A nuestro grupo le ha tocado la obra *El Gallinero* de Darío de Regoyos. El cuadro fue pintado hacia el 1912 y pertenece a la etapa final del pintor, donde apreciamos el mayor equilibrio y madurez que llegó a conseguir con su pintura.

La pintura se caracteriza por su organización formal, centrandó toda la atención en el gallinero; el paisaje se estructura en torno a espacios regulares con franjas paralelas, que dan ritmo a la obra. Además se puede apreciar el juego de luces y sombras, característicos de su estilo.

Debido a los numerosos elementos que hay en el cuadro, como el gallinero, los huertos, los árboles, los caminos, el pueblo, el tendal, las montañas, el camino...; fuimos conscientes de la dificultad de analizar y publicitar este cuadro.

Finalmente, conseguimos sacar varias ideas creativas para publicitar el cuadro. Todas las propuestas de la campaña están relacionadas con la mejora y conserva del medioambiente; esto es debido a que somos conscientes del enorme problema actual con el exceso de contaminación, la falta de reciclaje y el cambio climático.

Para publicitar la obra, decidimos llevar a la realidad el cuadro por medio de una Granja Escuela, llamada *La Gallinoteca*; un lugar en el que se difunden las ideas de la importancia de la naturaleza, donde se utilizan materiales reciclados, se realizan talleres relacionados con el cuadro que hacen que estemos en contacto con el medio ambiente, se convive con los animales, se aprende a cuidar de las mascotas...

La granja no se va a centrar en un espacio físico, si no que hemos creado un universo en Internet utilizando redes sociales y una página web para tener "tu propia granja en casa".

- **POSICIONAMIENTO**

Nuestro posicionamiento es didáctico porque el objetivo final es que, tanto niños como adultos, aprendan y adquieran conocimientos básicos sobre la obra.

Pero, nuestro aprendizaje no se basa únicamente en la parte artística, sino que también transmitimos una concienciación sobre el medio ambiente por medio de los talleres.

2. OBJETIVO DE LA CAMPAÑA

El principal objetivo de la campaña gira en torno a varios conceptos:

- **Dar a conocer el cuadro y el autor.** Darío de Regoyos es uno de los pintores españoles con mayor presencia en Europa; además, la mayoría de su obra está dedicada a rincones y lugares de España, lo que ayuda a promover la cultura del país. Nuestro objetivo es que el artista y el cuadro ganen popularidad en los jóvenes.
- **Promover la importancia del medioambiente.** Gracias a los talleres, a la granja, a la información de las redes sociales, a los post de la página web...
- **Realizar actividades con los niños y pasar más tiempo con ellos.** El objetivo de crear talleres que se puedan hacer en casa es promover la idea de la familia; una familia que juega, que hace manualidades, que aprende.... junta.

3. PÚBLICO OBJETIVO

La campaña está principalmente dirigida a dos tipos de target:

- **Los niños.** Todas las actividades y los talleres que realizamos están hechas para un público infantil desde tres años, ya que son sencillas y accesibles.
Nuestro objetivo es inculcar la importancia del cuidado del medioambiente en las generaciones futuras, debido a que ellas son el motor del cambio.
Además, las granjas escuelas están pensadas para este tipo de público.
- **Los adultos.** Al implicar a los más pequeños en nuestros talleres, involuntariamente, también se verán involucrados los adultos; por lo que también nos vamos a dirigir a ellos. Dividimos a estos adultos en dos grupos:
 - **Los padres:** ellos son los que toman las decisiones finales de sus hijos y es imprescindible ganarnos su confianza para que quieran que sus hijos visiten nuestra granja y hagan los talleres, tanto a nivel físico como online.
Ellos tienen que aprender también a cuidar el medio ambiente, es por ello que en la página web hay algunos post dedicados a ellos.
Y como finalidad última, pretendemos que se interesen más por el arte español.
 - **Los profesores.** Nuestra granja escuela está enfocada para que sea una actividad extraescolar dirigida a los colegios, es por ello que tenemos que darnos a conocer entre los profesores y los colegios; para que nos tengan como opción a la hora de escoger dónde ir de excursión.
En la granja, les daremos ideas sobre cómo pueden inculcar a los alumnos durante las clases la importancia del cuidado de la Naturaleza; por ejemplo, realizando en clase los talleres de la página web.
Y como finalidad última, pretendemos que los profesores enseñen obras de arte español a los más pequeños.

4. PROPUESTAS

I. SPOT

Después de contactar con la Granja Escuela *La Esgaravita*, el grupo pudo recopilar montones de imágenes y de videos de las instalaciones y animales con los que decidimos crear varios spot publicitarios.

En total hemos creado 4 spot publicitarios, cada uno centrándose en una parte de la escuela:

- SPOT 1: en este spot se muestran las instalaciones de la Granja, haciendo hincapié en la naturaleza que hay a su alrededor.

PLANO	ENCUADRE	MOVIMIENTO	ACCIÓN
1	Plano general paisaje	Plano subjetivo	Paisaje en la granja y cabezas de Ana e Iván
2	Plano general	Plano subjetivo, de derecha a izquierda	Paisaje y valla
3	Plano general	Plano picado, plano normal, zoom hacia la valla	Huerto de la granja y paisaje
4	Plano general	Plano zoom hacia atrás, de izquierda a derecha	Tirolina de la granja
5	Plano general	Plano normal	Huerto de la granja
6	Plano medio	Plano picado, de izquierda a derecha	Huerto de la granja
7	Plano general	Plano normal, de derecha a izquierda	Paisaje de la granja
8			Logo Gallinoteca y texto ¡Venid a conocer nuestra granja! La Gallinoteca”

- SPOT 2: en este spot se muestran todos los animales que integran la Granja.

PLANO	ENCUADRE	MOCIMIENTO	ACCIÓN
1	Plano medio	Plano picado, baja a plano contrapicado	Techo y oveja con sus crías
2	Primer plano, plano medio	Plano subjetivo, de derecha a izquierda	Barra y pocilga de cerdos
3	Plano general	Plano subjetivo, normal	Cerdo durmiendo
4	Plano general	Plano normal, de izquierda a derecha	Ovejas andando
5	Plano medio	Plano normal, zoom	Burro
6	Plano general	Plano normal	Ana acariciando al burro
7	Plano americano	Plano normal	Iván acariciando al burro
8	Plano medio	Plano picado, zoom	Potro
9	Plano americano	Plano contrapicado	Monitora lavando al caballo
10	Plano general	Plano picado, zoom	Cabras en la granja

11	Plano general	Plano normal	Burro
12			Logo Gallinoteca y texto ;Venid a conocer nuestra granja! La Gallinoteca”

- SPOT 3: este spot está más centrado en las gallinas, mostrando su rutina diaria.

PLANO	ENCUADRE	MOVIMIENTO	ACCIÓN
1	Plano medio	Plano normal	Gallina
2	Plano medio	Plano contrapicado	Gallinas comiendo
3	Plano medio	Plano contrapicado	Gallinas comiendo
4	Plano general	Plano normal	Gallo y gallinas
5	Plano medio	Plano contrapicado	Gallinas comiendo
6	Plano medio	Plano contrapicado	Gallinas comiendo
7	Plano medio	Plano normal	Gallina andando
8	Primer plano	Plano picado	Gallo y gallina
9	Plano medio	Plano picado	Patos
10	Primer plano	Plano picado, zoom	Gallo
11			Logo Gallinoteca y texto ;Venid a conocer nuestra granja! La Gallinoteca”

- SPOT 4: en este spot se muestra el lugar donde se llevan a cabo los talleres, además de enseñar el resultado de ellos. Lo que buscamos con este spot es que la gente se pueda hacer una idea de cómo es nuestra escuela, tanto a nivel de instalaciones, como a nivel medioambiental; antes de ir a visitarla.

PLANO	ENCUADRE	MOVIMIENTO	ACCIÓN
1	Plano medio	Plano subjetivo	Monitora abriendo la puerta de la sala de talleres
2	Plano general	Plano subjetivo	Mesas de la sala
3	Plano medio acercándose a primer plano	Plano subjetivo	Mesa de la sala
4	Primer plano. Plano general de Ana	Plano subjetivo. Subiendo de primer plano a plano general	Imagen del puzle. Ana acercándose y sonriendo
5	Primer plano	Plano subjetivo	Dos manos colocando las piezas del puzle
6	Primer plano	Plano subjetivo, bajando el objeto	Mano sujetando la “gallina de huevo” y bajándolo
7	Plano medio	Plano subjetivo	Monitora cerrando la misma puerta de la sala de talleres
8			Logo Gallinoteca y texto “Ven a realizar nuestros talleres a la Gallinoteca”

II. GRANJA ESCUELA

La creación de la Granja-Escuela es nuestra propuesta principal ya que es el método más dinámico y divertido de acercarse a los más pequeños sin que sea algo pesado o aburrido.

Nuestra escuela se llama La Gallinoteca y se encuentra en las afueras de Segovia

La **escuela** cuenta con:

- 6 salas multiuso, donde se realizarán los talleres.
- Un albergue con capacidad para 120 personas, pensado para aquellos colegios que quieran hacer excursiones con noche incluida.
- Un comedor con capacidad de 150 personas. La granja ofrece varios menús diarios adaptado a niños con necesidades alimentarias.
- Instalaciones de aventura: piraguas, tiro Liana, rocódromo, circuito para bicicletas BMX, tiro con arco...
- 3 pistas de caballos
- Teatro y escenarios al aire libre

La **granja** cuenta con:

- Huerto e invernadero
- Gallinero, conejeras, boxes para caballos, cuadras, rediles, pocilga de cerdos...
- Grandes praderas y jardines
- Río que bordea toda la finca

La Granja-Escuela está pensada para ser una actividad extraescolar de los colegios, donde los niños pasarán un día o varios aprendiendo a convivir con animales, a cuidar la naturaleza y el medioambiente; donde realizarán talleres y pasarán un día muy divertido con sus compañeros.

Entre **los talleres** que van a llevar a cabo encontramos:

- **Taller de concienciación:** se trata de un taller pensado para ser realizado en el aula de la Granja-Escuela. En el aula contaremos con dos imágenes del cuadro impresas a tamaño grande: una a la que le faltan algunos elementos del cuadro real y otra en la que aparece el cuadro transformado con colores apagados y tristes, simulando un paisaje contaminado. Dentro de una caja, estarán los elementos que le faltan a los dos paisajes, los niños tendrán que elegir qué elemento perdido pertenece a cada paisaje y lo pegaran en el cuadro correspondiente gracias al velcro que colocaremos detrás que cada elemento.
La finalidad de la actividad es concienciar a los niños de cuáles son las consecuencias de un lugar sostenible y renovable, y de un lugar contaminado con fábricas, humo, basura y sin ningún tipo de cuidado.
- **Taller “Crea tu gallina”:** se trata de un taller pensado para ser realizado tanto en las aulas de la Granja-Escuela como en casa.
Para poder hacerlo en casa, encontraremos en la página web y en el Instagram un apartado propio, donde facilitaremos los materiales que se necesitan y un tutorial a cámara rápida como guía para la realización. En el aula, felicitaremos todos los materiales necesarios y nuestro monitor explicará y ayudará a cada niño.
- **Taller de composición:** se trata de un taller pensado para ser realizado en las aulas de la Granja- Escuela y para poder ser realizado desde casa.
Para poder hacerlo en casa, facilitaremos dos plantillas del puzzle en la página web, junto con una explicación de cómo hacerlo, los materiales necesarios y un vídeo intuitivo. En el aula, proporcionaremos el puzzle desmontando a los niños. El puzzle es la imagen del cuadro y los niños tendrán que colocar las piezas que le faltan, estas piezas son la imagen de los elementos más importantes del cuadro.

- **Taller de pincelada:** se trata de un taller pensado para ser realizado en casa y en las aulas de la Granja-Escuela.
Para poder ser realizado en casa, en la página web habrá un apartado propio donde encontraremos los materiales necesarios y una plantilla para poder descargar.
En las aulas, facilitaremos todos los materiales necesarios. El taller se basa en la imagen del cuadro de “El Gallinero” sin color, los niños tendrán que pintarlo con diferentes colores verdes.
El objetivo de este taller es dar a conocer el cuadro de otra manera y mostrarles la gama cromática de verdes que hay en él, dándole, además, un significado medioambiental.
- **Taller de máscaras:** se trata de un taller pensado para poder ser realizado tanto en las aulas como en las casas. En la página web habrá un apartado propio donde se pondrán los materiales necesarios y un pequeño tutorial como guía.
El objetivo de este taller es que los niños se pongan en la piel de las gallinas, colocándose un pico personalizado por ellos.

La Granja también cuenta con talleres que únicamente se pueden realizar en casa, pero aun así, animaremos a los niños a hacerlo desde la granja.

- **Taller Medioambiental:** se trata de un taller pensado para ser realizado en casa. El taller consiste en plantar nuestra propia planta.
En la página web y en el Instagram habrá un apartado donde explicará en qué consiste el taller, los materiales necesarios y un pequeño tutorial.
La finalidad del taller es poner nuestro granito de arena contra el cambio climático y concienciar a los niños de la importancia de las plantas en nuestra vida y a nuestro alrededor.

III. REDES SOCIALES

Nuestra Granja Escuela cuenta con una presencia en redes sociales. Contamos con un perfil público @gallinoteca donde encontramos numerosas publicaciones referidas a la granja y al medio ambiente.

Las publicaciones del Instagram siguen el mismo feed; un feed con la misma gama cromática de verdes pasteles. Además, son fotos muy gráficas, dinámicas y con dibujos con el fin de atraer la atención de los pequeños.

Encontramos varios tipos de publicaciones:

- **Publicaciones de Talleres:** se trata de imágenes que explican el taller que se va a realizar. La publicación cuenta con una parte donde se explican los materiales que se van a utilizar y un pequeño tutorial grabado con time-lapse.
- **Publicaciones de Darío de Regoyos y la obra:** se trata de imágenes informativas que aportan datos curiosos sobre la vida del autor, como las etapas de su obra, imágenes suyas, lugar donde nació...; y sobre la composición del cuadro, como la fecha en que se pintó, gifs de imágenes del cuadro....
- **Historias destacadas:** este apartado de la cuenta nos permite ver siempre que queramos el contenido que subimos diariamente.
Encontramos un concurso llamado “¿Cuánto sabéis sobre El Gallinero?”, donde encontramos preguntas como: ¿de qué siglo es la obra?, ¿cuántas etapas tuvo Darío de Regoyos a lo largo de su vida?, ¿a qué etapa corresponde el cuadro?, ¿de qué autores tiene influencia?, ¿qué escena representa el cuadro?...

También encontramos varias imágenes que nos mandan nuestros seguidores sobre sus experiencias realizando los talleres en sus casas.

IV. PÁGINA WEB

La página web es un punto de encuentro de todos los recursos que hemos puesto en marcha, ya que tenemos apartados con información de todo tipo:

- Conócenos: en el que se cuenta la historia de la granja-escuela. Además hay encontramos dos sub-apartados:
 - Galería: en este apartado podemos observar numerosas fotos de la granja escuela.
 - Spot: en este apartado encontramos los cuatro spot que hemos realizado para publicitar nuestra gallinoteca.
- Talleres: en el que aparecen todos los talleres y actividades que realizamos en la Granja, con una explicación de cada uno, los materiales necesarios y una plantilla para poder realizarlo en casa con los más pequeños.
- Más a fondo: con dos apartados.
 - Darío de Regoyos: se relata la biografía del artista.
 - Obra El Gallinero: analizamos el cuadro y se cuentan curiosidades de este.
- Contáctanos: un apartado donde aparece una plantilla para que los colegios y las familias se puedan poner en contacto con nosotros.

La finalidad de la página web es que los colegios y los padres nos conozcan un poco más antes de que vengan a visitarnos.

<https://ivanjhuesca99.wixsite.com/misitio>.

5. PLAN DE MEDIOS

- OBJETIVOS: ¿qué pretendemos conseguir con nuestros medios?
 - 1) Dar a conocer “La Gallinoteca”
 - 2) Crear una imagen de marca
 - 3) Que tanto padres y madres como niños sean proactivos, participen, se comuniquen, creen su propia comunidad y aporten sugerencias que nos hagan mejorar.
 - 4) Crear interés sobre el universo de La Gallinoteca. Crear interés también por la naturaleza, los animales, el medioambiente y la sostenibilidad, también con una intención concienciadora.
 - 5) Que todos aprendamos más sobre el cuadro de Darío de Regoyos “El Gallinero” como una forma más de promover el arte, mediante actividades relacionadas con el mismo. Por ejemplo, informar sobre el movimiento artístico al que pertenece, su simbología, el período en el que se pintó, los elementos del cuadro, su composición, su pincelada...
 - 6) Además de datos sobre el cuadro, también pretendemos dar a conocer y aportar curiosidades e información acerca del autor Darío de Regoyos: datos biográficos, información sobre sus viajes, sus otras obras, su amistad con otros autores impresionistas del momento...
 - 7) Crear un calendario organizado de publicaciones de Instagram, tanto las permanentes como las stories; y hacer un seguimiento y controlar sus respectivas estadísticas de alcance, likes, etc.
 - 8) En conclusión, la meta principal de este proyecto es la difusión en social media del cuadro de Regoyos, con el pretexto de promover el medioambiente, el mundo natural y la figura de la gallina.

- ANÁLISIS DAFO: para conocer nuestras fortalezas, debilidades, amenazas y oportunidades, vamos a realizar un análisis DAFO:

ANÁLISIS INTERNO	DEBILIDADES	FORTALEZAS
	-Podemos considerar competidores a otras iniciativas artísticas en las redes sociales	-No hay prácticamente competidores
ANÁLISIS EXTERNO	AMENAZAS	OPORTUNIDADES
	-No hay financiación	-No estamos sujetos a ninguna legislación -Hay una mayor concienciación en torno al medioambiente -Estamos orientados a la educación -No genera ninguna controversia moral o política -Auge de las redes sociales

- CALENDARIO DE MEDIOS

FECHA	TIPO DE PUBLICACIÓN	TEMÁTICA	LIKES	COMENTARIOS	REPRODUCCIONES	ALCANCE	VISITAS AL PERFIL
6 DE MARZO	FOTO	PRESENTACIÓN	6	0		57	2
6 DE MARZO	FOTO	FICHA TÉCNICA	4	0		58	2
6 DE MARZO	VÍDEO	PRESENTACIÓN	6	0	33	60	4
6 DE MARZO	2 FOTO	RIBADESELLA	8	0		64	12
6 DE MARZO	2 FOTOS	DARÍO DE REGOYOS	8	0		69	11
6 DE MARZO	FOTO	VIAJES	6	0		65	3
10 DE MARZO	FOTO	PRESENTACIÓN TALLER	9	0		68	12
10 DE MARZO	3 FOTOS	TALLER DE PINCELADA	8	0		62	4
10 DE MARZO	FOTO	BRUSELAS	7	1		61	5
11 DE MARZO	FOTO	ESPAÑA NEGRA	6	0		50	3
11 DE MARZO	FOTO	DIVISIONISMO	5	0		52	3
11 DE MARZO	FOTO	IMPRESIONISMO	5	0		49	2
12 DE MARZO	VÍDEO	GALLINAS	9	0	54	60	2
12 DE MARZO	4 FOTOS Y VÍDEO	TALLER CREATU GALLINA	10	0		62	5
12 DE MARZO	FOTO	1912	8	0		53	2
13 DE MARZO	FOTO	BARCELONA	6	0		51	0
13 DE MARZO	2 FOTOS Y VÍDEO	TALLER DE COMPOSICIÓN	8	0		57	6
13 DE MARZO	VÍDEO	TALLER DE COMPOSICIÓN	11	0	58	65	8
20 DE MARZO	FOTO	JUEGO AHORCADO	5	2		46	14
21 DE MARZO	2 FOTOS Y VÍDEO	TALLER MEDIOAMBIENTAL	12	0		50	3
25 DE MARZO	VÍDEO	PLANOS	8	2	30	50	5
1 DE ABRIL	2 FOTOS	ANIMALES	12	2		44	8
2 DE ABRIL	2 FOTOS Y VÍDEO	TALLER DE MÁSCARAS	6	0		44	6
21 DE ABRIL	2 FOTOS	TALLERES	9	0		41	8

- CALENDARIO DE STORIES INSTAGRAM

FECHA	TIPO DE PUBLICAC	TEMÁTICA	ACTUALIZACIONE	RESPUESTAS	NTAS ALCANZA	IMPRESIONES	VISITAS AL PERF	DESTACADOS
19 DE MARZO	FOTO	CREA TU GALLINA	40	0	41	51	2	¡VUESTRAS GALLINAS!
19 DE MARZO	FOTO Y GIFS	DÍA DEL PADRE	39	0	39	48	0	
19 DE MARZO	FOTO Y GIFS	REGALO GALLINA	39	1	39	51	0	
19 DE MARZO	FOTO Y GIFS	REGALO GALLINA	38	1	38	48	2	
19 DE MARZO	FOTO Y ENCUESTA	REGALO GALLINA	36	0	36	43	0	
19 DE MARZO	FOTO Y GIFS	REGALO GALLINA	31	0	31	39	0	
19 DE MARZO	FOTO Y GIFS	NIUEVOS TALLERES	30	0	30	40	0	¡CONCURSO!
28 DE MARZO	ENCUESTA	RAZAS CARACTERÍSTICAS	32	1	33	49	0	
28 DE MARZO	ENCUESTA	COLORES	32	0	33	50	1	
28 DE MARZO	ENCUESTA	ETAPAS	38	0	41	62	0	
28 DE MARZO	ENCUESTA	CIUDAD	33	0	35	55	0	
28 DE MARZO	ENCUESTA	PLANOS	33	0	34	59	1	
28 DE MARZO	ENCUESTA	ETAPAS	37	0	40	62	2	
28 DE MARZO	ENCUESTA	INFLUENCIAS	35	0	37	57	0	
28 DE MARZO	ENCUESTA	ETAPAS	33	0	35	62	1	
28 DE MARZO	ENCUESTA	ETAPAS	38	0	41	58	0	
28 DE MARZO	FOTO	¿CÓMO CREAR UNA ENCUESTA?	40	0	43	59	2	
28 DE MARZO	ENCUESTA	FORMAS	33	0	35	58	0	
28 DE MARZO	FOTO	REMEDIOS PARA ENCUESTAS	32	1	33	50	0	
28 DE MARZO	FOTO	SOLUCIONES	32	1	33	52	0	
28 DE MARZO	PREGUNTAS	GANADOR	31	0	31	43	1	
29 DE MARZO	RESPUESTAS	ACIERTOS	29	0	29	40	0	
29 DE MARZO	RESPUESTAS	FAN	29	0	29	34	0	
29 DE MARZO	RESPUESTAS	GANADORA	26	2	27	33	0	
1 DE ABRIL	VÍDEO	PÁGINA WEB	30	0	30	33	0	
1 DE ABRIL	VÍDEO Y GIFS	CREA TU HUERTO	29	0	29	31	0	
1 DE ABRIL	FOTO Y GIFS	PÁGINA WEB	29	0	29	31	2	
1 DE ABRIL	VÍDEO Y GIFS	GALLINAS	26	0	26	32	4	¡PINCELADAS!
4 DE ABRIL	FOTO Y GIFS	PINCELADA	17	0	24	36	0	
4 DE ABRIL	FOTO Y GIFS	PINCELADA	17	0	24	39	2	
4 DE ABRIL	FOTO Y GIFS	PINCELADA	17	0	24	33	0	CUENTRA EL HUEVO!
17 DE ABRIL	FOTO Y GIFS	¿CÓMO CUENTRA EL HUEVO?	33	0	36	40	0	
17 DE ABRIL	PREGUNTAS	¿CÓMO CUENTRA EL HUEVO?	32	0	35	53	0	
17 DE ABRIL	PREGUNTAS	¿CÓMO CUENTRA EL HUEVO?	32	1	35	55	0	
17 DE ABRIL	PREGUNTAS	¿CÓMO CUENTRA EL HUEVO?	32	0	35	45	0	
17 DE ABRIL	FOTO Y GIFS	¿CÓMO CUENTRA EL HUEVO?	30	0	32	40	2	
18 DE ABRIL	FOTO Y GIFS	¿CÓMO CUENTRA EL HUEVO?	25	0	25	29	0	
18 DE ABRIL	FOTO Y GIFS	¿CÓMO CUENTRA EL HUEVO?	24	0	24	29	0	
18 DE ABRIL	FOTO Y GIFS	¿CÓMO CUENTRA EL HUEVO?	24	0	24	29	0	
18 DE ABRIL	FOTO Y GIFS	¿CÓMO CUENTRA EL HUEVO?	24	1	24	32	0	
20 DE ABRIL	VÍDEO Y GIFS	GALLINAS	25	0	25	32	2	