

Universidad Complutense de Madrid
Facultad de Ciencias de la Información
Departamento de Ciencias de la Comunicación Aplicadas
Arte Español Contemporáneo

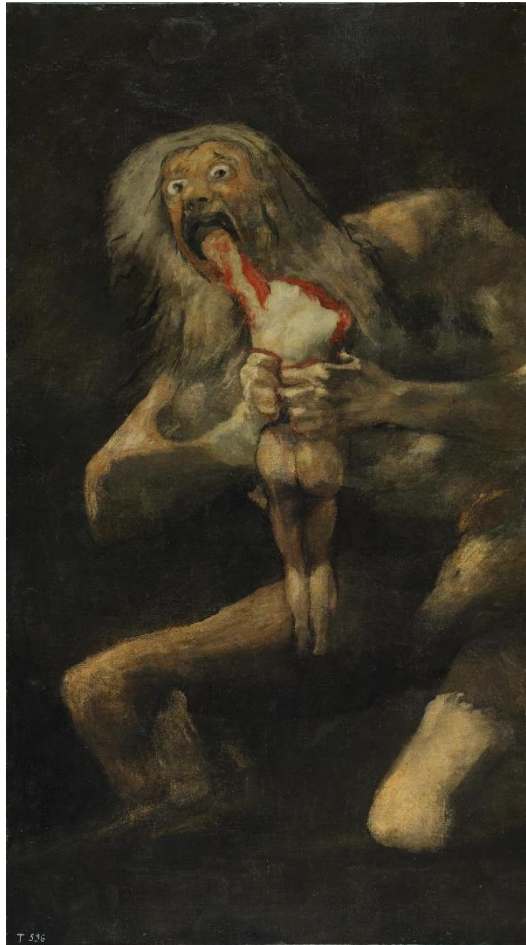
DOSSIER DE CAMPAÑA

Cronos: Desafía el tiempo.

(aplicación de obra *Saturno* de Francisco de Goya)

Grupo 2: Espada, Sandra. | Infantes, Irene. | Gómez, Cristina. | Moreno, Laura. | Pérez, Miguel. | Serrano, Pablo.

1. ANÁLISIS DE LA OBRA



1.1. Ficha técnica:

- a) **Autor:** Francisco de Goya (1746 – 1828).
- b) **Técnica:** mixta – revestimiento mural trasladado a lienzo.
- c) **Etapa:** romanticismo.
- d) **Tamaño:** 143,5cm x 81.4cm
- e) **Localización:** Museo Nacional del Prado, Madrid, España.

Francisco de Goya y Lucientes (1746 – 1828) es un reconocido pintor e ilustrador español cuya obra muestra una amplia colección de técnicas y estilos dentro de su dominio. La mayor parte de su obra se desarrolla bajo planteamientos del romanticismo, pudiéndose observar también un estilo académico propio de su trabajo para La Corte. En lo que respecta

a este trabajo, nos centraremos en una de sus últimas etapas pictóricas, donde lleva a su máxima expresión el romanticismo, sus preocupaciones y tormentos posteriores a la guerra de independencia y sus enfermedades, traduciéndose en la colección de obras conocida como *Las pinturas negras*. En esta colección podemos encontrar algunas obras que servirán en años posteriores para inspirar movimientos de vanguardia como es el caso del *expresionismo*.

1.2. Análisis formal:

Saturno (1820 - 23) es una de las obras más conocidas de la serie de pinturas de la Quinta del Sordo o *Pinturas Negras*. En ella se representa la alegoría del dios Saturno, o Cronos en la mitología griega, Titán del tiempo, que está devorando a uno de sus hijos.

En cuanto a los aspectos técnicos de la obra, es de gran importancia resaltar que su soporte actual no es el original ni para el cual fue creada la obra. Esta y las otras catorce pinturas que conforman la colección decoraban las dos plantas de la vivienda del pintor, fueron pintadas directamente sobre el muro, pero sin considerarse frescos ya que la técnica utilizada fue colocar una capa preparatoria blanca, sobre la cual se pintó al seco con óleo.

El estilo de este cuadro es romántico, encajando en el período temporal de este movimiento artístico, sin embargo, las características de la obra encajan con elementos del expresionismo, movimiento de vanguardia que recuperará algunas de las técnicas presentes en *las pinturas negras* de Goya. Por esto, se pueden entender que los últimos trabajos de Goya inspiraron, en años posteriores, a algunos movimientos de vanguardia. El expresionismo es un movimiento artístico de vanguardia, que busca la expresión de los sentimientos a través de una representación que se aleja de la objetividad formal clásica, de esta manera predominan las emociones sobre la forma.

Asimismo, el expresionismo revela un lado pesimista de la realidad, deformando las figuras, utilizando colores puros y pinceladas gruesas y cargadas para transmitir la emoción

y el sentimiento. Entre los diferentes antecedentes de este movimiento, figuran precisamente las *pinturas negras* de Goya, en las que se busca transmitir una idea, pero dando predominancia al sentimiento y la emoción del autor.

Lo que respecta a color y pincelada, estos se aplican de forma rápida y cargada, realizando empastes notorios en algunas secciones del cuadro. La paleta de colores está dominada por el negro, marrones profundos, ocre y blanco, con detalles de rojo quemado para la representación de la sangre. El resto de los colores se utilizan para crear profundidad de campo y contrastes fuertes que, combinados con la pincelada rápida y desordenada, buscan transmitir inquietud, intranquilidad y misterio.

La composición se realiza en un lienzo vertical en tres planos. El primer plano está ocupado por el cuerpo que Saturno devora; el segundo plano da espacio al cuerpo de Saturno; y el tercer plano se compone por el fondo, que ha sido resuelto con una oscuridad que no es absoluta, de la cual aparece la figura del dios. El movimiento del cuerpo se resuelve con una diagonal descendente que marca la inclinación del cuerpo que se asoma por el lado derecho del cuadro, mientras que los miembros, movimiento del cabello y expresión facial se trazan con diagonales ascendentes; al mismo tiempo, en el primer plano, el cuerpo devorado se presenta siguiendo una recta vertical que si se sigue de arriba hacia abajo podría representar el eje vertical de todo el cuadro.

Saturno es una obra asimétrica, en la que las masas pictóricas se equilibran a través del uso abundante del negro para crear sombras que difuminan y confunden las formas, de esta manera, si dividimos el cuadro en dos partes por un eje vertical, en el lado izquierdo encontraremos la cara de Saturno, un brazo y una pierna que se apoya doblada en el suelo; en el lado derecho nos encontramos con el resto del cuerpo, resuelto de una manera difusa, haciendo difícil entender si el dios va desnudo o vestido, sin embargo la iluminación sobre la pierna izquierda permite observar que se encuentra arrodillado.

No hay elementos que permitan determinar la profundidad exacta de la escena, ya que el fondo se resuelve con pinceladas dispersas, rápidas y cargadas de pigmentos negros

y marrones que absorben partes del cuerpo, por lo que se transmite la sensación de que Saturno ha sido sorprendido no muy lejos de algún aposento o refugio. En cuanto a la iluminación, se utiliza un marcado claroscuro que permite resaltar la figura del cuerpo desmembrado como protagonista de la escena debido a los colores utilizados para este elemento.

1.3. Análisis interpretativo:

Saturno es el equivalente romano al Titán Cronos, perteneciente a la mitología griega, este es el regente del tiempo. En la mitología romana, representa al dios de la agricultura y la cosecha. De acuerdo con el mito, Saturno es el hermano menor de Titán, ambos hijos de Caelus y Ops, dioses primordiales del cielo y de la Tierra. Titán renuncia a su derecho a gobernar el imperio de los cielos en favor de su hermano Saturno, con la única condición de que este no tendrá hijos. Siguiendo este acuerdo, Saturno devora a sus hijos; ante esta situación, su esposa Rea decide esconder a sus hijos Júpiter, Neptuno y Plutón, permitiendo que Saturno solo conozca a su hija Juno. Pasado el tiempo, Titán descubre el engaño Rea y declara la guerra a Saturno, ante esto, su hijo Júpiter se enfrenta a Titán, vencéndolo y devolviendo el imperio de los cielos a su padre Saturno, a quien posteriormente se verá en la obligación de matar para defender su propia vida.

Por el contexto en el que se realiza la obra, hay dos interpretaciones dominantes. La primera se asocia al contexto de la guerra de independencia, en este caso saturno representa a las tropas francesas, que atacan y devoran al pueblo español. Esta es una visión bastante política y que tiene sentido con el patriotismo que caracterizó a Goya durante su vida, coincidiendo con las diferentes obras de valor nacional que realizó el artista un vez finalizado el conflicto con Francia.

Otra interpretación que se puede hacer del cuadro se relaciona directamente con la alegoría que representa. Saturno es el equivalente romano del Titán Cronos, que en la mitología griega es regente del tiempo. La representación de este devorando a su hijo habla

directamente sobre el paso implacable del tiempo y sus estragos sobre las personas, pudiendo entenderse entonces que el pintor se refiere directamente a sí mismo en sus últimos años, envejecido y deteriorado por su enfermedad. Al mismo tiempo, Saturno representa el avance del tiempo que acaba con todo lo que se conoce y representa algún tipo de tranquilidad y comodidad, esta es una visión fatalista sobre el futuro que introduce el pintor dentro de la colección. Al mismo tiempo, es importante acotar que esta aproximación satírica, crítica y, en algunos casos, fatalista de la vejez, está presente en diferentes obras como *Las viejas* (1810 – 1812) donde se representa a las que podrían ser la envejecida reina María Luisa, esposa del rey Carlos IV, y una de sus doncellas; ambas con la representación del tiempo a sus espaldas.

Así como esta obra, Goya reproduce el tema de la vejez y el tiempo en diferentes obras como *Dos viejos* (1823) perteneciente a las *pinturas negras*, en la que nuevamente se representa a dos figuras envejecidas, completamente alejadas de la gracia y la dignidad de los retratos oficiales. De este tipo de realizaciones, así como del mismo *Saturno*, podríamos entender la crítica que Goya a la superficialidad de la sociedad, demostrando que, sin importar la clase social o el trabajo, la vejez y con ella la muerte son implacables destinos que todos deben afrontar.

2. ESTRATEGIA COMUNICATIVA

2.1. Objetivos:

2.1.1. General:

Comunicar la obra *Saturno*, de Francisco de Goya, mediante la realización de una campaña publicitaria que evoque el concepto del tiempo.

2.1.2. Específicos:

- a) Analizar la obra.
- b) Utilizar el concepto del tiempo aplicado a la actualidad.
- c) Hacer una historia gráfica, basada en una narración inspirada en los elementos referentes a la obra.
- d) Difundir el material producido a través de internet y redes sociales.

2.2. Aspectos resaltantes de la obra:

De todos los aspectos de la historia y el análisis de la obra, el que se ha considerado como de mayor relevancia para trabajar una campaña de comunicación es el concepto de "El Tiempo" que se representa tanto en la obra como en la mitología. Este concepto puede aplicarse al escenario actual y así convertirlo en el tema central de la historia que se desarrollará en las páginas siguientes.

Otro aspecto que ha llevado a la selección de "El Tiempo" como el tema central de la campaña, es la estética cruda y frontal de la obra, este es visualmente impactante y, en cierto modo, atemorizante, por lo que se considera inapropiado fundamentar la comunicación de esta campaña en la pura estética de la obra, centrándose así en la historia subyacente.

2.3. Público objetivo:

Para este proyecto se ha escogido el público comprendido entre los 18 y los 30 años, sin distinción de género, enfocándose en aquellas personas que llevan un estilo de vida atareado y rápido, que necesitan soluciones flexibles y a la mano para poder movilizarse en la ciudad, pero que al mismo tiempo son conscientes del impacto que tienen sus acciones en el medio ambiente.

2.4. Canales de difusión:

2.4.1. Instagram: (@ride.cronos)

Actualmente es una de las redes sociales con mayor cantidad de usuarios, además, su uso de fotografía y vídeos ofrece una herramienta de gran utilidad para transmitir los mensajes de manera sencilla y visual. *Instagram* ofrece también una serie de herramientas para generar interacciones con los usuarios a través de las *stories*.

Para esta campaña, se plantea utilizar *Instagram* como la plataforma de difusión principal, donde se puedan publicar las viñetas que contarán la historia desarrollada, así como imágenes llamativas, con poca información pero que permitan acceder a contenidos más desarrollados publicados en un blog, así como una compilación de poemas y citas relacionadas con el tiempo, de manera que tanto este espacio como el blog tengan una inclinación abiertamente artística.

Disponible en: <https://www.instagram.com/ride.cronos/>

2.4.2. Blog: (ridecronos.es)

El contenido que aquí se publique es lo que sustenta gran parte de las publicaciones en las redes sociales. Entre los contenidos se expone un análisis detallado de la obra en torno a la cual se desarrolla la campaña, así como su relación con la misma, explicando a los

lectores la inspiración detrás de todo. Como se trata de una campaña de comunicación en torno al uso de patinetes eléctricos para desplazarse en la ciudad, se propone también una ruta turística dentro de Madrid, para aquellos que no solo estén buscando un medio de transporte puntual sino una manera diferente de hacer turismo.

Disponible en: <http://ridecronos.es/>

Spot disponible en: <http://ridecronos.es/#spot>

3. ESTRATEGIA CREATIVA

3.1. Concepto:

La obra de Goya en base a la cual se desarrolla esta campaña tiene varios mensajes de trasfondo, uno de estos es el tiempo y su implacable e inevitable paso, por esto, el mensaje de la campaña gira en torno al uso eficiente del tiempo, al mismo tiempo que se crea conciencia sobre el impacto de las acciones individuales en el día a día, motivando a la adopción de estilos de vida más sostenibles.

3.2. Idea:

Traducir el cambio de estilos de vida para ser más sostenible, combinado con el aprovechamiento del tiempo, mediante el uso del patinete eléctrico como una opción de transporte urbano, ya que este es un dispositivo de pequeño tamaño que permite desplazarse a una velocidad considerable, que permite tomar atajos que el transporte público tradicional no contempla, y, además, es una alternativa completamente eléctrica, por lo que no emite gases de efecto invernadero.

3.3. Realización:

La propuesta de campaña incluye el desarrollo de un comic que narre la historia de una practicante nueva en una empresa, que pasa por diferentes situaciones que se relacionan con aspectos concretos del cuadro y la historia en la que está inspirado, *stories* para *Instagram*, una ruta de turismo urbano por Madrid con sitios de interés turístico y cultural, así como contenido de interés que será publicado en el blog junto con un anuncio publicitario en el que se habla sobre la problemática ambiental y el uso eficiente del tiempo.

3.3.1. Aspectos formales:

3.3.1.1. Planificación:

El comic en viñetas que compone el aspecto central de esta campaña, así como diferentes situaciones que dentro de él se desarrollan, se han nombrado utilizando personajes que están presentes en la alegoría de Saturno, utilizando sus equivalentes de la mitología griega:

- a) Cronos: representa la historia principal, en esta se narra la historia de una becaria que empieza su turno en la oficina después de una jornada de clases. Su jefe es la representación de Saturno, un hombre mayor, malhumorado y mandón, que realmente no busca su formación profesional sino simplemente deshacerse de la becaria, por esto le asigna tareas con plazos muy cortos de tiempo para que falle en ellas. En la historia se muestra la situación en la que la becaria es enviada por su jefe a comprarle un café apenas llega a la oficina, en este momento se suceden una serie de inconvenientes, se corta la energía eléctrica, no puede utilizar el ascensor y empieza a quedarse sin tiempo.
- b) Poseidón: nombrado así por su equivalente Neptuno, quien es devorado en la mitología por su padre Saturno. Este representa el primero de los tres inconvenientes por los que pasa la protagonista, que complementan a la historia principal. Contempla uno de los inconvenientes que vive la becaria en su aventura de ir a buscar el café, cuando debe transitar cerca de la fuente de Neptuno y posteriormente casi choca con un peatón y casi se cae del patinete. En este segmento se busca transmitir la idea del agua, elemento con el que se identifica directamente a Poseidón, para mantener una línea narrativa que siga la historia del cuadro.
- c) Gea: diosa primordial de la Tierra y madre de Saturno. En este segmento del relato vemos a la protagonista entrar a las zonas ajardinadas del parque del Retiro, al acercarse a estas se desencadena una reacción alérgica por el polen de las flores que

le hace casi caerse del patinete, ante esto, lo ve con un poco de gracia y decide sacarse una fotografía aprovechando el paisaje.

- d) Hera: nombrado así por otra de las hijas de Saturno. En la mitología romana equivalente a Juno, relacionada con la fertilidad y la maternidad, pero también con la muerte. En este segmento del relato se muestra a la becaria saliendo del parque de El Retiro, siendo casi golpeada por una pelota roja, en eso se observa a la madre regañando a su hijo pequeño por no haber sido cuidadoso.

Dentro del comic se incluye una alegoría a Zeus, representado al final cuando la becaria logra salir de la oficina a reunirse con amistades, en un atardecer o ya de noche, donde se vea la ciudad iluminada. Mediante este simbolismo se buscan dos cosas; la primera es representar a Zeus, el equivalente a Júpiter en la mitología romana, quien es el que finalmente derrota a Saturno; la segunda es transmitir esta idea de victoria de la becaria sobre su jefe, ya que puede terminar el día sin problemas y reunirse con sus amigos.

En cuanto al spot publicitario, se incluyen diferentes tomas en plano general de Madrid, donde se observa al contaminación, el ritmo acelerado de la vida y la dinámica del transporte público de la ciudad. Al mismo tiempo, una vez planteado el problema, se introduce el uso del patinete eléctrico como una alternativa cómoda para ahorrar tiempo y reducir la huella de carbono.

3.3.2. Aspectos visuales:

3.3.2.1. Escenarios:

Debido a que la campaña se compone de diferentes elementos de una historia mitológica, en este apartado es pertinente definir los diferentes escenarios en los que se inspira el diseño de las viñetas del comic. Los emplazamientos seleccionados recuperan a su vez aspectos de los dioses que llevan por nombre.

- a) Cronos: se desarrolla en una oficina, con un ritmo muy acelerado por la presión que poner Cronos sobre la becaria.

- b) Poseidón: rotonda de la fuente de Neptuno, exaltación del elemento agua.
- c) Gea: idealmente "la rosaleta" del parque de El Retiro, o zonas ajardinadas con flores que sean accesibles en la ruta.
- d) Hera: arboledas y zonas familiares del parque de El Retiro, exaltando la idea de familia y maternidad.

La reunión con los amigos toma lugar en la rotonda de Cibeles, ya que esta se encuentra íntimamente relacionada con Rea, la esposa de Saturno, quien esconde a Júpiter (Zeus) en una cueva para evitar que lo devore. se logra así otro paralelismo con la alegoría que representa Goya en su obra.

Respecto al anuncio, los escenarios utilizados son diferentes zonas de Madrid Centro y la periferia, tomando zonas fácilmente reconocibles como Plaza Castilla, los andenes de la Estación de Atocha Renfe (cercanías), y el Metro Ópera y Plaza del Callao para demostrar el ritmo acelerado de la vida en la ciudad, y la contaminación a la que están expuestos sus habitantes. Posteriormente, se incluyen escenas en parques despejados y soleados del patinete en funcionamiento.

3.3.2.2. Vestuario:

Teniendo en cuenta que la historia gira en torno a dos personajes principales, se definen los vestuarios y maquillaje de estos:

- a) Cronos: representado por un hombre mayor, al estar en un entorno de oficina idealmente irá vestido de traje y corbata, el cabello despeinado, con barba. El traje para utilizar será gris oscuro, camisa blanca y corbata roja o borgoña para transmitir la idea de madurez y autoridad siguiendo la paleta de colores de la obra.
- b) Becaria: este personaje debe presentarse con un poco de rebeldía y vivacidad; vestirá camiseta blanca de corte largo, sin recoger en el cinturón, vaqueros grises y botas negras, lleva una mochila roja en la que guarda sus cosas y el cabello en una coleta

alta, pero un poco despeinado. Entre los accesorios se incluyen un bolso para el portátil, brazaletes, pendientes, y audífonos.

3.3.2.3. Maquillaje:

Teniendo en cuenta que la historia gira en torno a dos personajes principales, se definen los vestuarios y maquillaje de estos:

- a) Cronos: transmitir la idea de una piel envejecida y ojeras para acentuar la dureza de las facciones del rostro de un jefe malhumorado.
- b) Becaria: maquillaje natural, acentuando lo contrario a *Cronos*, la frescura de la juventud, ojos ligeros y un rubor cálido en las mejillas.

3.3.3. Guion:

3.3.3.1. Guion literario.

Se ve el interior de las oficinas, gente trabajando, alboroto. Se va la luz. Sale Saturno, trajeado, rabioso y gritando entre la gente desorientada.

-SATURNO: ¡¡¡La becaria!!! ¿Dónde está la becaria? (*Aparece SANDRA corriendo, casi asfixiada*). Ve a conseguirme un café. ¡Necesito un café!

-SANDRA: Sí señor. (*Sale casi corriendo*).

SANDRA pulsa el botón del ascensor, pero este no responde (evidentemente), y baja a toda prisa por las escaleras. SANDRA sale a la calle, mira a un lado y a otro, como pensando que opción es la más rápida. Ve el patinete.

-SANDRA: ¡Cronos! (*Se monta y acelera*).

Se ve a Sandra a toda velocidad por las aceras de Madrid, esquivando a la gente, mirando el reloj frente a los semáforos, apurada.

-GENTE: ¡Ey! ¡Mira por dónde vas!

Llega a la cafetería, entra y sale con el vaso de café de cartón. El patinete no está donde lo dejó, ve otro, se monta corriendo y sale de vuelta. Durante los viajes de ida y vuelta SANDRA va esquivando gente, excusándose entre los gritos de la muchedumbre que se interpone. Interior de la empresa. SANDRA aparece, frente a frente con SATURNO, con el café.

-SANDRA: Aquí tiene señor.

-SATURNO: ¿Algún contratiempo?

-SANDRA: Con Cronos no.

-SATURNO: Así tendrás tiempo para acabar con esto. *(Deja un paquete gigante de carpetas y papeles sobre su mesa).*

Se ve por la ventana como se esconde el sol, dando paso a la noche. SANDRA mira un mensaje que le ha llegado a su teléfono móvil, de una de sus amigas recordándole no llegar tarde. Sale corriendo. Sale a la calle, monta en el patinete y se le ve llegar al Palacio de Cibeles donde le espera un grupo de amigos.

-AMIGO: Uf, ¡justo a tiempo!

-SANDRA: No vas a creer lo que me ha pasado.

SANDRA mira al infinito. Aparece el logo y el slogan de la marca.

3.3.3.2. Guion técnico comic.

CRONOS - Desafía al tiempo

SECUENCIA/ ESCENA	PLANO	MOVIMIENTO DE CÁMARA	IMAGEN	AUDIO
1/1	Primer plano	Zoom out	Cronos en la oficina, sentado.	
1/2	Contrapicado	profundidad de campo.	Cronos pregunta dónde está la becaria.	
1/3	Medio americano	Travelling acompañamiento.	Becaria entra a la oficina (acelerada) y se encuentra con Cronos.	
1/4	Medio	Profundidad de campo.	Cronos solicita el café del turno que empieza y lo ordena a la becaria.	
1/5	Medio	Travelling acompañamiento	Becaria acepta y sale corriendo.	
2/1	General	-	Sale de la oficina y va al ascensor - se corta la energía - no puede usar el ascensor.	
2/2	Dorsal	zoom out	Sale corriendo a las escaleras	
2/3	General	travelling acompañamiento	Busca las escaleras y las baja	
2/4	Primer plano	profundidad de campo	El sol le ciega la mirada por un momento	
2/5	Escorzo	zoom in	Encuentra con la mirada el patinete y corre hacia él.	

CRONOS - Desafía al tiempo

SECUENCIA/ ESCENA	PLANO	MOVIMIENTO DE CÁMARA	IMAGEN	AUDIO
3 / 1	General	travelling alejamiento	Se ve a la becaria subida en el patinete alejándose a buscar el café de Cronos.	
3 / 2	General	panorámica horizontal	Zona de la fuente de Neptuno, sin enfocar el Starbucks.	
3 / 3	Medio	profundidad de campo	Sale con el café en la mano.	
3 / 4	Medio corto	profundidad de campo	No encuentra el patinete, así que empieza a buscar otro con la mirada.	
4 / 1	Escorzo	travelling acercamiento	Encuentra el patinete, lo toma y empieza a andar.	
4 / 2	Detalle	profundidad de campo	Detalle del patinete	
4 / 3	Detalle contrapicado	travelling alejamiento	La becaria emprende su camino de vuelta a la oficina, casi choca a un peatón.	
4 / 4	General	panorámica horizontal con alejamiento	La Becaria se detiene un momento, recobra el equilibrio y sigue. Sale de la toma.	
5 / 1	General	-	La becaria se desplaza con el café hacia la oficina.	
5 / 2	Contrapicado	profundidad de campo	Detalle del patinete deteniéndose, la becaria lo deja estacionado y entra a la oficina con el café.	

CRONOS - Desafía al tiempo

SECUENCIA/ ESCENA	PLANO	MOVIMIENTO DE CÁMARA	IMAGEN	AUDIO
5 / 3	Escorzo	travelling acompañamiento	La becaria entra a la oficina con el café en la mano, se ve a Cronos sentado esperándola.	
5 / 4	Medio		Deja el café en su escritorio, Cronos le lanza una mirada fulminante. La becaria se va a su área de trabajo a terminar la jornada.	
6 / 1	medio corto	profundidad de campo	La becaria está trabajando cuando Cronos se acerca de fuera del cuadro y le deja una montaña de papeles en el escritorio. La becaria se percata y pone cara de preocupación.	
6 / 2	Dorsal holandés	profundidad de campo	Cronos alejándose, satisfecho de haberle dejado más trabajo a la becaria. Podría estar riéndose y despidiéndose con la mano.	
6 / 3	Medio corto	zoom in	Becaria angustiada por todo el trabajo. Suena su teléfono y se sobresalta.	
6 / 4	detalle	zoom in	En la pantalla del teléfono aparece un mensaje de sus amigos recordando que no llegue tarde.	
7 / 1	medio	profundidad de campo	La becaria mira a los lados, confirma que no hay nadie en la oficina, recoge sus cosas y se va.	
7 / 2	dorsal	travelling acompañamiento	Sale a toda prisa a la calle a buscar el patinete. lo encuentra y se dirige hacia este.	

CRONOS - Desafía al tiempo

SECUENCIA/ ESCENA	PLANO	MOVIMIENTO DE CÁMARA	IMAGEN	AUDIO
7 / 3	primer plano	profundidad de campo	La becaria ya en el patinete, coge el móvil y llama a sus amigos para decirles que la esperen.	
7 / 4	contrapicado	profundidad de campo	Se enciende el patinete y empieza su camino, Sale de la toma.	
8 / 1	General	panorámica horizontal	Madrid, luces de las calles encendidas.	
8 / 2	contrapicado	-	La becaria entra al plano con el patinete y se la ve alejándose.	
8 / 3	general	panorámica horizontal	Rotonda Cibeles. Insertar plano detalle de su rostro con movimiento panorámico.	
8 / 4	escorzo	profundidad de campo	La becaria llega al punto de encuentro y ve a sus amigos en la distancia. Estos se acercan a ella.	
8 / 5	corto americano	zoom out	Saluda a sus amigos y uno de estos le dice "¡justo a tiempo!"	
8 / 6	primer plano perfil	profundidad de campo	la becaria se ríe y dice "si supierais lo que me ha pasado hoy".	
8 / 7	general	profundidad de campo	Se ve a los amigos alejándose en segundo plano, el patinete aparece en primero. Fundido a negro. Invitación a descubrir lo que pasó en el día de la becaria.	

3.3.3.3. Guion técnico anuncio.

CRONOS - Spot Desafía al tiempo

SECUENCIA/ ESCENA	PLANO	MOVIMIENTO DE CÁMARA	IMAGEN	AUDIO
1/1	Gran plano general	estático	Amanecer.	Le Carnaval des animaux - C. Saint-Saëns
1/2	Gran plano general	estático	Madrid Centro con transición a Plaza Castilla.	Le Carnaval des animaux - C. Saint-Saëns
1/2	Picado	estático	Andén Atocha Cercanías, velocidad acelerada.	Le Carnaval des animaux - C. Saint-Saëns
1/4	Plano medio	estático	Salida metro Callao - personas caminando en Gran Vía - coches.	Le Carnaval des animaux - C. Saint-Saëns
2/1	Primer Plano	Zoom in	Rostro de <i>Saturno</i> identificado como "el Tiempo".	Le Carnaval des animaux - C. Saint-Saëns
2/2	Plano detalle	panorámica	Reloj digital rojo en cuenta regresiva.	Metronómo
3/1	Plano general	Profundidad de campo	Presentación del logo de la marca y el mensaje de resolución.	Le Carnaval des animaux - C. Saint-Saëns
3/2	Plano detalle	Zoom in	Acercamiento en detalle del patinete estacionado.	Le Carnaval des animaux - C. Saint-Saëns
3/3	Plano detalle	Travelling acompañamiento	Diferentes secuencias del patinete andando.	Le Carnaval des animaux - C. Saint-Saëns

3.3.3.4. Storyboard.

3.3.3.4.1. Cronos:

TÍTULO: STORYBOARD CAMPAÑA CRONOS

ESCENA 1



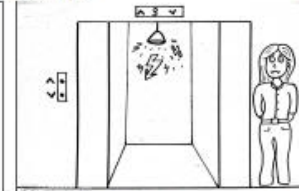
DESCRIPCIÓN: Cronos, sentado en la oficina, pregunta dónde está la becaria.

ESCENA 2



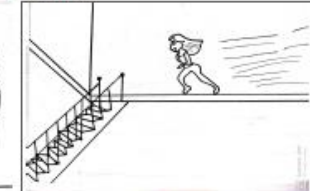
DESCRIPCIÓN: Cronos solicita un café a la becaria.

ESCENA 3



DESCRIPCIÓN: La becaria va al ascensor, que no puede usar porque se corta la energía.

ESCENA 4



DESCRIPCIÓN: busca las escaleras y las baja.

ESCENA 5



DESCRIPCIÓN: encuentra con la mirada el patinete y corre hacia él.

ESCENA 6



DESCRIPCIÓN: la becaria va a buscar el café subida en el patinete. Detrás se ve la fuente de Neptuno.

ESCENA 7



DESCRIPCIÓN: (con el café ya comprado) no encuentra el patinete, así que buscar otro.

ESCENA 8



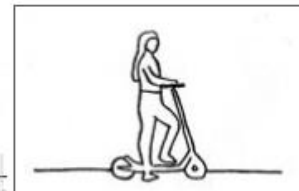
DESCRIPCIÓN: detalle del patinete que ha encontrado y con el que ahora circula.

ESCENA 9



DESCRIPCIÓN: emprendiendo su camino de vuelta a la oficina, casi choca con un peatón.

ESCENA 10



DESCRIPCIÓN: la becaria se detiene, recobra el equilibrio y prosigue.

ESCENA 11



DESCRIPCIÓN: la becaria detiene el patinete y entra a la oficina con el café.

ESCENA 12



DESCRIPCIÓN: Deja el café en el escritorio de Cronos y vuelve a su área de trabajo.

TÍTULO: STORYBOARD CAMPAÑA CRONOS

ESCENA 13



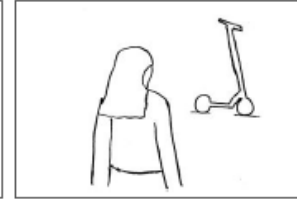
DESCRIPCIÓN: Cronos le deja una montaña de papeles. La becaria pone cara preocupada.

ESCENA 14



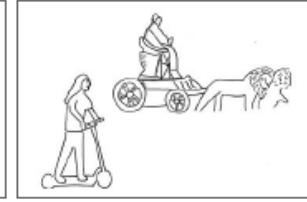
DESCRIPCIÓN: en el teléfono de la becaria salta un mensaje de sus amigos recordando que no llegue tarde.

ESCENA 15



DESCRIPCIÓN: la becaria sale a toda prisa a la calle a buscar el patinete. Lo encuentra y se dirige hacia este.

ESCENA 16



DESCRIPCIÓN: Se enciende el patinete y emprende su camino. Se ven de fondo las luces de Madrid encendidas y la rotonda Cibeles.

ESCENA 17



DESCRIPCIÓN: Se encuentra con sus amigos. La becaria se ríe, diciendo "si superais lo que me ha pasado hoy".

ESCENA 18



DESCRIPCIÓN: Los amigos se alejan, dejando al patinete en primer plano. Invitación a descubrir lo que pasó en el día de la becaria.

3.3.3.4.2. Poseidón:

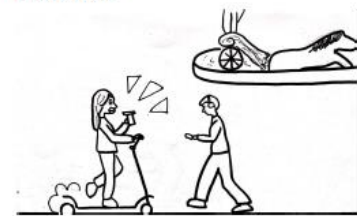
Storyboard Corto Poseidón

ESCENA 1



DESCRIPCIÓN: Sandra va en patinete rápido, por la acera, entre el Paseo del Prado y la Fuente de Neptuno.

ESCENA 2



DESCRIPCIÓN: Durante su trayecto Sandra se encuentra con un peatón desprevenido.

ESCENA 3



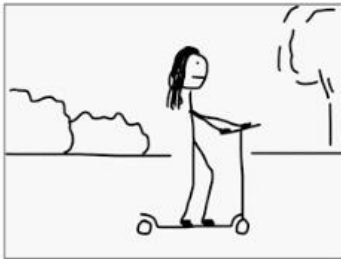
DESCRIPCIÓN: Sandra sale volando con el vaso en la mano, con una posición semejante a Neptuno.

ESCENA 4



DESCRIPCIÓN: Sandra se disculpa mientras que coge de nuevo el patinete y continúa su viaje.

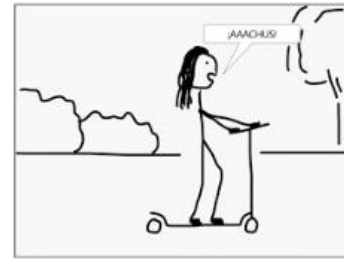
3.3.3.4.3. **Gea:**



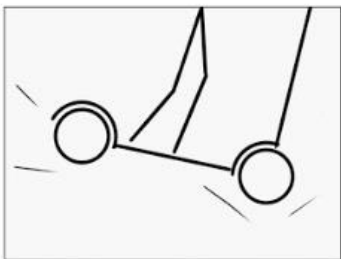
Descripción: Sandra atraviesa el retiro en patinete.



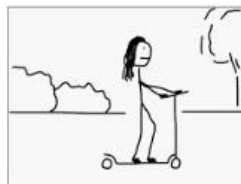
Descripción: Es primavera. Enfoque al cielo y a los árboles llenos de flores.



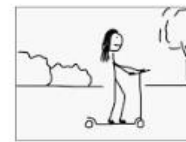
Descripción: Sandra tiene alergia al polen y estornuda.



Descripción: Sandra pierde ligeramente el control del patinete.



Descripción: Sandra se endereza y se ve como se aleja por el parque.



3.3.3.4.4. **Hera:**

ESCENA 1



Se ve un plano general de El Retiro.

ESCENA 2



Vemos a Sandra, desde la espalda, conduciendo desde su espalda.

ESCENA 3



Cerca, un niño juega a la pelota. También de espaldas.

ESCENA 4



El niño chuta el balón demasiado fuerte, que sale hacia delante.

ESCENA 5



El balón sale volando.

ESCENA 6



Sandra recibe el impacto del balón.

ESCENA 7



Sandra trompea, pero no cae, y sigue conduciendo.

ESCENA 8



Plano del Retiro.

3.3.4. Comic: las imágenes en resolución completa se anexan en el fichero, igualmente, están disponibles en la cuenta de *Instagram* y en la página web. Disponible en <http://ridecronos.es/comic>

CRONOS: DESAFÍA EL TIEMPO.

CRONOS
DESAFÍA AL TIEMPO

¡Aquí empieza nuestra aventura!

Saturno es el jefe de una agencia de publicidad. Enfadado, está esperando a nuestra becaria y protagonista de la historia, Sandra.

El rostro de Saturno denota rabia. Efectivamente, el jefe tiene un carácter difícil y es muy impaciente: siempre anda pendiente del tiempo.

¡Vaya, parece que se va a enfadar!

Sandra se enfada con él y amenaza con echarlo si no le trae su café. Sandra ha tenido mala suerte en su primer día de trabajo, de modo que debe asegurarse de cumplir la tarea lo más rápido posible.

Con cara de disgusto, Sandra se dirige al ascensor para salir a comprar el café.

¡Vaya, ahora ¿a por qué?

¡Waaa!, ¡menudo contratiempo! La luz se ha ido en toda la oficina y Sandra ya no puede bajar en el ascensor. ¿Crees que el apogón tendrá algo que ver con Júpiter, dios del cielo y la tierra e hijo del titán Saturno?

Sandra se ve obligada a coger las escaleras, sin ningún minuto que perder...

Ya ha bajado todas las escaleras, y pasa por la recepción para salir de la oficina.

Sandra sale por fin a la calle. Está estresada, tiene que darse prisa si no quiere descontentar a Saturno.

¡Pobres, está agotada! todavía le queda por recorrer todo el trayecto hasta la cafetería.

El rostro de Sandra de repente se ilumina...

¡Qué suerte! Justo hay un patinete eléctrico en la acera. Este patinete, de color rojo y negro, tiene un logo con un nombre muy peculiar: Cronos. ¿Por qué tiene el nombre?

Sandra va más rápido que nunca gracias al patinete.

Pasa por la famosa rotonda de la Fuente de Neptuno, dios de las aguas y hermano de Júpiter. Parece que otro hijo de Saturno entra a formar parte de esta historia...



Sin embargo, Sandra se encuentra con otro problema: el patinete ha desaparecido!



Sandra empieza a preguntarse qué puede hacer: sin el patinete, ¿cómo va a llegar a tiempo a la oficina?



Menos mal que encuentra otro patinete, justo en la acera de enfrente.

Los patinetes eléctricos Cronos están por todas partes, permitiendo a las personas como Sandra llegar a todas partes.



Cruza la calle a por el patinete



Y emprende por fin su camino de vuelta a la oficina. No puede evitar poner una cara de satisfacción, sabiendo que Saturno no podrá quejarse de su falta de puntualidad.



Sandra va tan rápido, que parece no ver a un peatón que justo camina en frente. El peatón también anda distraído, así que ninguno se aparta.



Sandra y el peatón se chocan. El peatón se queja, pero Sandra no tiene tiempo para pararse y se disculpa mientras continúa su viaje.



Sandra prosigue su marcha a toda velocidad...



Deja el patinete estacionado, al llegar por fin a la oficina.



A...



POR...



TODAS.



Sandra se encuentra con Saturno, que espera impaciente.



Saturno, como siempre, empieza a reprochar sobre el tiempo y la falta de puntualidad... Sandra promete que llegará a tiempo la próxima vez. ¡No nos queremos imaginar lo que hubiera pasado si Sandra no hubiera encontrado el patinete eléctrico!



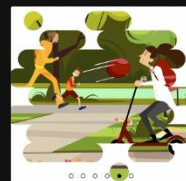
Saturno ordena a Sandra ir a su puesto de trabajo. El rostro de Sandra no tiene desperdicio: ¡menudo día ha pasado!



Ya en su escritorio, Sandra empieza a recordar todos los demás contratiempos que han hecho interminable la vuelta a la oficina.



En medio del parque, empezó a estornudar sin parar por las alergias. Es inevitable ver toda esta naturaleza sin pensar en **Gea**, la madre tierra y creadora de todas las divinidades naturales del planeta.



Por si fuera poco, un niño que andaba jugando con su padre le tiró sin querer una pelota a la cara. Además de **Gea**, parece que **Hera**, diosa de la familia, se suma a esta historia.



Sin darse cuenta, Sandra sin querer ha desconectado completamente. No es de extrañar que llegue Saturno al instante para echarle la bronca y poner más trabajo.



Saturno recuerda a Sandra que tiene que hacer toda la pila de trabajo que ha dejado en su escritorio, si quiere terminar la jornada de hoy.



Sandra está agotada... Hoy no ha tenido ni un minuto de respiro.



¡RING! De repente suena el móvil.



Sandra ha recibido un mensaje de sus amigos, diciendo que no llegue tarde a la cita en Cibeles. ¡De nuevo Sandra tiene que darse prisa!



Sandra se despide, coge su mochila y se prepara para irse.



¡Cómo no! Vuelve a coger el patinete eléctrico. Al fin y al cabo, ¡le ha funcionado antes, no?



Cruza otra vez la fuente de Neptuno... Parece que los dioses han estado acompañando a Sandra todo el día.



Otro mensaje: ¡sus amigos ya casi están!



Sandra se apresura.



Mientras Sandra monta en el patinete, la ciudad de Madrid comienza a oscurecerse y todas las casas están ya iluminadas.



A lo lejos se ve el inconfundible Palacio de Cibeles.



El grupo de amigos se encuentra allí mismo, al lado de la Fuente de Cibeles. Parece que Cibeles, madre de los dioses olímpicos, quiere aparecer en final de esta historia.



Sandra se va acercando... ¡Ya no queda nada!



Sandra está cada vez más cerca... Ya casi puede saludar a sus amigos.



¡Al final ha salido todo bien! Sandra ha logrado llegar a la hora, derrotando al tiempo. Y, por si fuera poco, la historia acaba en la plaza de la diosa Cibeles, famosa por haber salvado a sus hijos de su mando Saturno. Todo parece haber tenido un final feliz.



Estamos de acuerdo con Sandra, ¡muerdo día lleno de contratiempos y prisas! Menos mal que todo el rato ha estado presente el patinete eléctrico Cronos para escapar del tiempo.

4. Anexos:

4.1. Web – blog: disponible en <http://ridecronos.es/>

CRONOS

Inicio Blog Ruta Spot Equipo Q

RIDE CRONOS

¿Te vamos a hablar de arte de una forma diferente!

CONTADME MÁS

¿QUÉ TE VAMOS A CONTAR?

— ⚡ —

Todo inició una de las pinturas románticas españolas más famosas del planeta, a la cual decidimos adaptar su historia y presentarla en un formato nuevo aplicado al día a día.

ver la obra ver más



¿CÓMO TE LO VAMOS A CONTAR?

Tomamos el clásico, pero le dimos la vuelta.



El resultado



Contenido Informativo

Toda nuestra inspiración, investigación, propuestas de actividades. Lo que te pueda interesar saber sobre Ride Cronos.

[ir al blog](#)



Un Tour por Madrid

Te proponemos sitios de interés cultural alrededor de la ciudad, para que tu experiencia sea completa.

[ver ruta](#)



Un comic chulo

Así como carteles, artículos, poemas y demás contenido adaptado a este canal y redes sociales para contar nuestra historia.

[ver el comic](#)

QUIERES ANDAR POR AHÍ EN PATINETE

Tú lo sabes, nosotros lo sabemos.

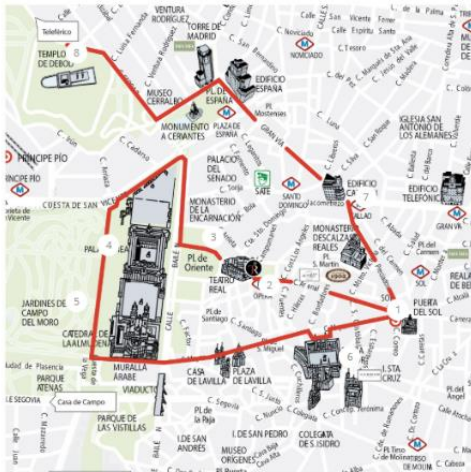
Aquí puede ver algunas de las ventajas de usar Patinetes eléctricos para desplazarte por Madrid:

- + 1. Llega a cualquier parte.
- + 2. Contamina menos.
- + 3. ¿Vas con prisa?
- + 4. Paseos culturales.



DOS RUTAS

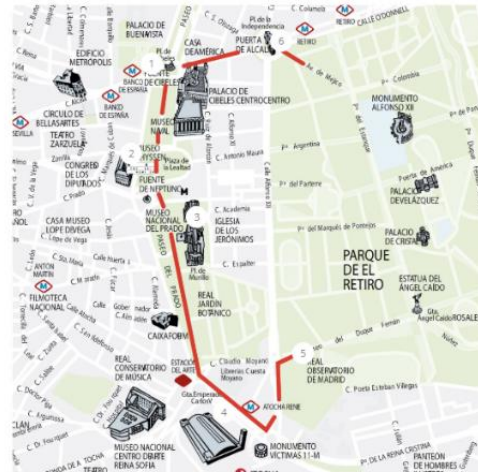
Para que saque el máximo provecho a la ciudad.



Recorrido 1

Inicia en el centro de la ciudad y termina en la colina que guarda uno de los atardeceres más hermosos de Madrid.

[ver ruta](#)

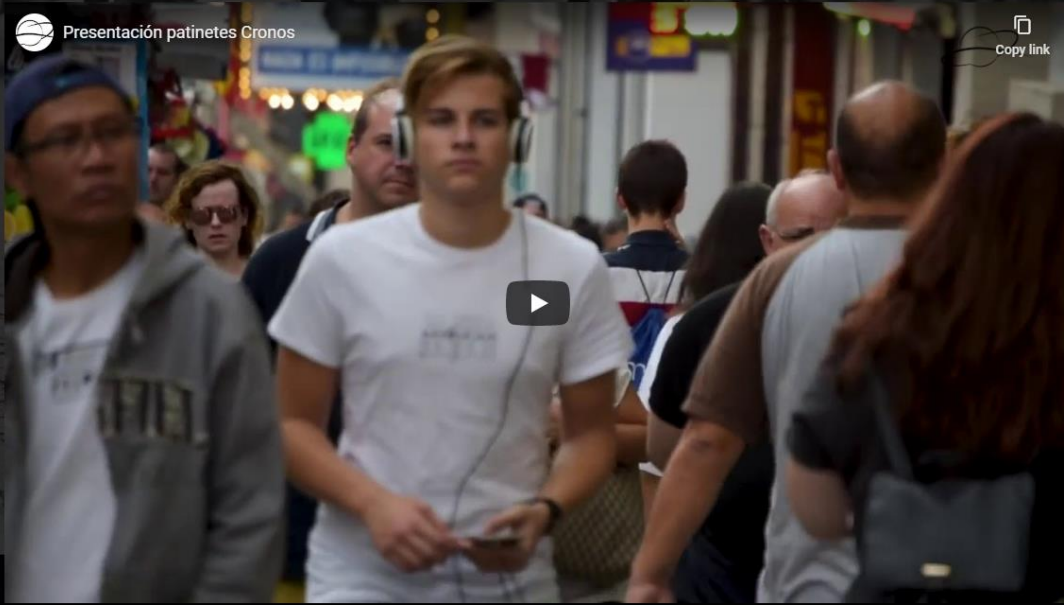


Recorrido 2

Deja que la arquitectura y la historia te inspiren, paseando desde la Glorieta del Emperador Carlos V y terminar encontrándote con Neptuno y Cibeles.

[ver ruta](#)

¡CLARO QUE NO PODÍA FALTAR EL SPOT!



CONOCE A NUESTRO EQUIPO



Cristina Gómez
Sales, Retail & Digital



Laura Moreno
Product & Marketing



Miguel Pérez
Product & Web Development



Sandra Espada
Social Media & Content



Pablo Serrano
Copywriter & Design



Irene Infantes
Creative & Copywriting

SOMOS RIDE CRONOS

Representamos el uso de patinetes eléctricos como el método de transporte más rápido y eficiente.

Para más información y términos de uso, visita [Ride Cronos](#) para poder crear tu alternativa ideal que te permita seguir con tus actividades diarias.



C R O N O S

MENÚ

- [Inicio](#)
- [Nosotros](#)
- [Contacto](#)
- [FAQ](#)

4.1.1. Publicaciones blog:

INTRODUCCIÓN AL BLOG:

¡Buenas!

Somos una pequeña empresa que apuesta por la mejora del medioambiente, nos preocupa el estado en el que el planeta tierra se encuentra y queremos encontrar un punto intermedio entre su situación y la necesidad de llevar a cabo la vida tal cual la conocemos los humanos. Creemos que este punto de encuentro nos lo puede dar el arte, el arte conecta con la tierra y con los humanos de una forma inexplicable. Es por eso por lo que nuestra imagen de la marca es Cronos, a su vez recogido en la pintura Francisco de Goya Saturno devorando a su hijo.

Defendemos que el tiempo y el modo de vida de cada persona es muy importante y que puede ser readaptado para beneficiar al planeta y de la misma forma a sí mismo. Entendemos que el transporte es muy necesario para llevarlo a cabo. Entonces, hemos querido crear unos patinetes que representan una alternativa menos contaminante y más sostenible dentro de la ciudad. Y no solo eso, hemos creado unos patinetes que a la vez que nos alejan de la contaminación nos acercan al arte. Si queréis saber más sobre esta nueva innovación que estamos llevando a cabo, nos haría mucha ilusión que siguierais informándoos en los distintos apartados del blog.

Muchas gracias,

Un saludo.

DESCUBRE LA CIUDAD CON CRONOS (RECORRIDO POR MADRID).

¡Información útil para visitantes!

En Cronos no nos gusta perder el tiempo, ni tampoco haceros perderlo. Por ello, desde Cronos, queremos proponeros dos rutas para recorrer la ciudad con nuestros patinetes y así tener tiempo para visitar los lugares más emblemáticos de Madrid en tan solo dos días.

Recorrido 1:

El recorrido comienza en la Puerta del Sol. Allí podréis colocaros sobre el "Kilómetro cero" y ver la emblemática estatua del Oso y el Madroño, uno de los símbolos más representativos de la capital.

Tomaréis la Calle Arenal para llegar hasta el Teatro Real, conocido como la Ópera.

Justo enfrente del teatro se encuentra la Plaza de Oriente y, detrás, el Palacio Real, que podréis recorrer realizando una visita guiada.

Después de la visita al palacio podéis visitar la Catedral de la Almudena, el edificio religioso más importante de Madrid, que se encuentra situado junto al palacio.

Tras esto, tomaréis la Calle Mayor hasta la Plaza Mayor, una zona ideal para tomarse unas tapas en una de sus muchas terrazas (si el tiempo lo permite).

Continuando por la Calle Mayor llegaréis de nuevo hasta la Puerta del Sol, y tomaréis la Calle Preciados, una de las principales calles comerciales de la ciudad, hasta llegar a la Plaza de Callao. Desde allí podréis recorrer la Gran Vía madrileña, que os llevará hasta la Plaza de España.

Finalmente, tomando la Calle de Ferraz llegaréis hasta el Templo de Debod, un regalo de Egipto con más de 2.200 años de antigüedad. Desde allí podréis disfrutar de uno de los mejores atardeceres de Madrid y emplear el resto del día en aquello que más os apetezca.

1. Puerta del Sol (Kilómetro 0, oso y el madroño).
2. Teatro Real.
3. Plaza de Oriente.
4. Palacio Real.
5. Catedral de la Almudena.
6. Plaza Mayor.
7. Plaza de Callao y Gran Vía.
8. Templo de Debod.

Recorrido 2:

El segundo día comienza en la estación de metro Banco de España donde se encuentra la Fuente de Cibeles, uno de los símbolos más representativos de Madrid. Tomaréis el Paseo del Prado en el cual os encontraréis con el edificio de la Bolsa de Madrid a la izquierda y con el Monumento a los Caídos por España al lado, en la Plaza de la Lealtad.

Avanzando un poco más por el Paseo del Prado podréis observar dos de los hoteles de Madrid con más renombre de la capital, el Ritz y el Palace. Entre ambos se encuentra la Fuente de Neptuno.

A unos pocos metros de la fuente podréis ver el Museo del Prado, uno de los mejores museos de la ciudad y una visita imprescindible. En él, encontraréis obras de algunos pintores como Velázquez, El Greco, El Bosco y Goya, entre las cuales se encuentra el famoso cuadro de este último pintor español, "Saturno devorando a su hijo".

Tras salir del museo, continuaréis por el Paseo del Prado hasta llegar a la Estación de trenes de Atocha, uno de los lugares que sufrieron mayores daños durante los atentados del 11M.

Rodeando la estación, tomaréis la Calle de Alfonso XII para entrar en El Retiro, el pulmón verde de la ciudad, donde podréis disfrutar de un agradable paseo en patinete.

Al salir del parque por la Calle de Alfonso XII llegaréis hasta la Puerta de Alcalá, uno de los monumentos más representativos de Madrid.

Desde aquí podréis volver de nuevo hasta la Fuente de Cibeles, el inicio de este recorrido, desde donde os ofrecemos tres opciones dependiendo de vuestros gustos y el tiempo que dispongáis.

La primera opción es conocer la Plaza de Castilla y Las Cuatro Torres, una de las zonas más modernas de Madrid. Si preferís ver museos, recomendamos el Museo Reina Sofía y el Museo Thyssen-Bornemisza. Por último, los aficionados al fútbol tienen la opción de visitar el Estadio Santiago Bernabéu.

1. Metro Banco de España (Fuente de Cibeles).
2. Paseo del Prado (Fuente de Neptuno).
3. Museo del Prado.
4. Atocha.
5. El Retiro.
6. Puerta de Alcalá.
7. Fuente de Cibeles.

Extra:

- Plaza de Castilla y 4 Torres.
- Museo Reina Sofía y museo Thyssen-Bornemisza.

- Estadio Santiago Bernabéu.

PERSONAJES DE LA HISTORIA.

Os presentamos a los personajes de la historia. Aquí podréis descubrir un poco más sobre ellos, además de conocer las anécdotas mitológicas que hay detrás de los titanes y dioses que participan en esta historia.

- **Saturno:** en nuestra historia, es el propietario jefe de una agencia de publicidad. Tiene un carácter difícil, es bastante arisco y siempre mira por encima del hombro, por lo que a la mayoría de sus empleados no les cae bien. También es muy impaciente, siempre se queja del tiempo. En la mitología, el titán Saturno (identificado con el nombre griego Cronos) es el emblema del tiempo y lo encarna como algo muy antiguo que todo lo devora y pone fin; por eso normalmente es representado como un anciano con una larga barba blanca. Es el hijo menor de Caelus y de Terra (el cielo y la tierra). Hizo un pacto con su hermano mayor para reinar, a cambio debía matar a todos sus hijos varones. Se casó con Ops, que logró salvar a su hijo Júpiter. Cuando creció, Júpiter derrotó a Saturno y el mundo se dividió en tres: Neptuno recibió los mares, Júpiter recibió la tierra y el cielo y Hades el inframundo.
- **Sandra:** es nuestra protagonista, una becaria de 24 años que estudió Publicidad y Relaciones Públicas y ahora trabaja para Saturno. Para cumplir con los encargos de su jefe, recorre las calles de Madrid a contrarreloj superando diversos obstáculos para llegar a tiempo a la oficina. No sabemos cómo, pero siempre lo consigue.
- **Júpiter (Zeus): Dios del cielo y la tierra.** Conocido como Zeus en la mitología griega, es hijo de Saturno y Ops, y la principal deidad de los dioses romanos. Su madre lo salvó al nacer, y cuando creció consiguió destronar a su padre y salvar a sus hermanos. Así fue coronado como el señor del cielo y la tierra y le

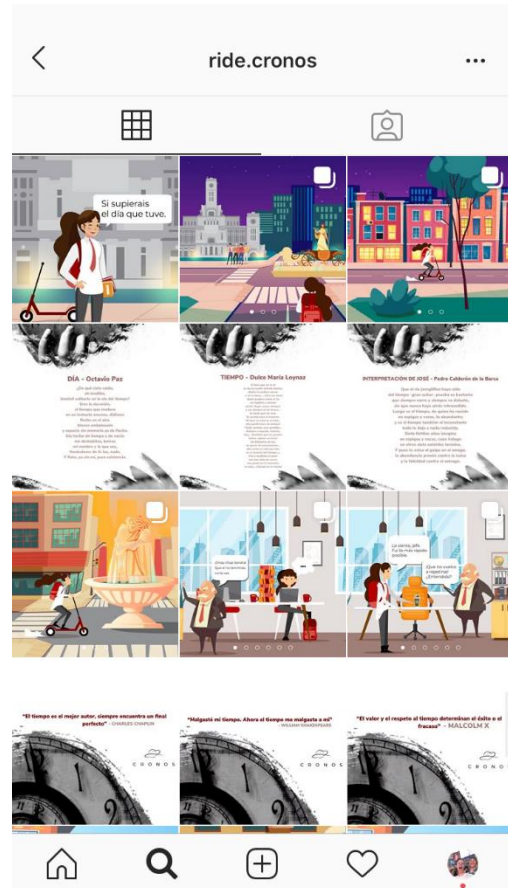
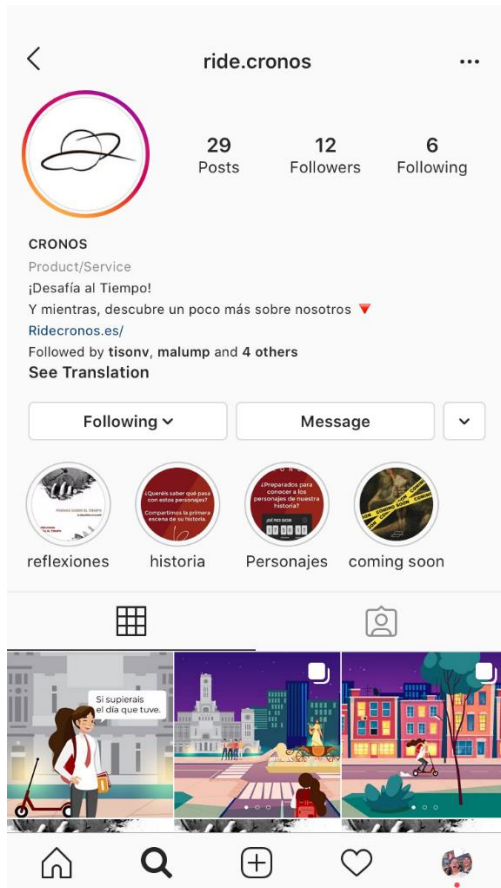
otorgó a su hermano Neptuno el poder del mar y a Plutón el poder del inframundo. Se casó con su hermana gemela Juno. Sus atributos son el águila, el rayo, y el cetro.

- **Neptuno (Poseidón): Dios de las aguas.** Conocido como Poseidón en la mitología griega. Es hijo de los dioses Saturno y Ops, hermano de Júpiter y Plutón. Gobierna todas las aguas y mares. Tiene la capacidad de controlar la fuerza del océano y todas las criaturas que lo habitan, cabalga sobre el agua en su carruaje con caballos blancos, controlando el agua con su tridente.
- **Terra (Gea): Diosa de la tierra.** Tellus o Terra (“tierra” en latín) era la diosa de la Tierra en la mitología romana, la madre tierra. Su equivalente griego es Gea. Terra engendró sola a Urano y junto con este, dio a luz a los titanes Ceo, Crío, Hiperión, Jápeto, Océano y Cronos. También nacieron las titánides, luego los cíclopes y por último los hecatónquiros. Urano escondió a los cíclopes y los hecatónquiros en el Tártaro (en el vientre de Tellus), para que no vieran la luz. Terra fabricó una hoz que utilizó Cronos para vengarse de Urano y cortarles los genitales.
- **Juno (Hera): Diosa de la familia.** Equivalente a la Hera griega, era la Diosa de la maternidad, el matrimonio y la familia. Es hija de los dioses Ops y Saturno, y hermana de Júpiter, con quien luego contrajo matrimonio y tuvo tres hijos: Marte (dios de la guerra), Vulcano (dios del fuego) y Éride (diosa de la discordia).
- **Cibeles (Rea):** en los panteones griego y romano, Cibeles es identificada con Ops, esposa de Saturno y madre de los principales dioses: Hestia (Vesta), Deméter (Ceres), Hera (Juno), Hades (Plutón), Poseidón (Neptuno) y Zeus (Júpiter). Se asocia a Cibeles principalmente con la fertilidad y su símbolo es el león, por lo que suele ser representada como una leona en un carro tirado por los leones.

4.2. Carteles y publicaciones:

4.2.1. Capturas de pantalla *Instagram:* disponible en

<https://www.instagram.com/ride.cronos/>



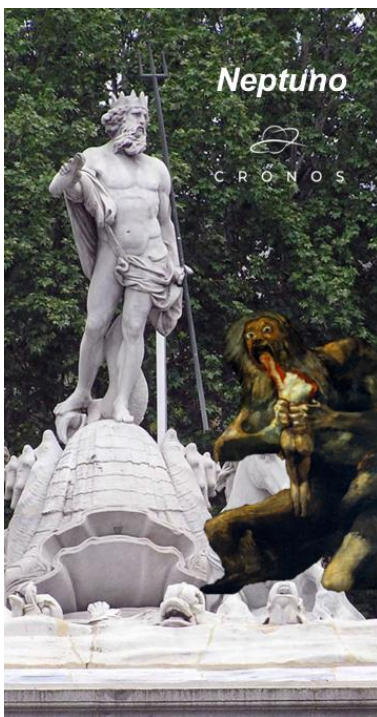
4.2.2. Formato *stories* utilizado durante toda la campaña:



4.2.3. Antes de lanzar la campaña:



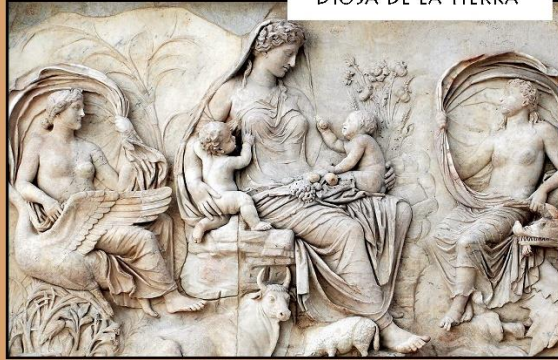
4.2.4. Al lanzar la campaña:



4.2.5. Fichas de personajes de la historia:

TERRA/GEA

DIOSA DE LA TIERRA



La madre tierra.

Terra engendró sola a Urano y junto con este, dio a luz a los titanes, las titánides, los cíclopes y los hecatónquiros.

Urano escondió a los cíclopes y los hecatónquiros en el Tartaro (en el vientre de Tellus).

Terra fabricó una hoz que utilizó Cronos para vengarse de Urano y cortarle los genitales.

SATURNO/CRONOS

DIOS DEL TIEMPO



Hijo menor de Caelus y de Terra (el cielo y la tierra).

Hizo un pacto con su hermano mayor para reinar, a cambio debía matar a todos sus hijos varones.

Se casó con Ops, que logró salvar a su hijo Júpiter. Cuando creció, Júpiter derrotó a Saturno y el mundo se dividió en tres, Neptuno recibió los mares, Júpiter recibió la tierra y el cielo y Hades el inframundo.

SATURNO

JEFE DE SANDRA



Propietario jefe de una agencia de publicidad.

Tiene un carácter difícil, es bastante arisco y siempre mira por encima del hombro, por lo que a la mayoría de sus empleados no les cae bien.

También es muy impaciente.

SANDRA

BECARIA



Tiene 24 años, estudio publicidad y relaciones públicas y trabaja para Saturno.

Recorre las calles de Madrid superando diversos obstáculos con el patinete Cronos para así cumplir con los encargos de su jefe y llegar a tiempo a la oficina.

No sabemos cómo, pero siempre lo consigue.

NEPTUNO/POSEIDÓN

DIOS DE LAS AGUAS



Hijo de los dioses Saturno y Ops, hermano de Júpiter y Plutón.

Tiene la capacidad de controlar la fuerza del océano y todas las criaturas que lo habitan.

Cabalga sobre el agua en su carruaje con caballos blancos, controlando el agua con su tridente.

JÚPITER/ZEUS

DIOS DEL CIELO Y LA TIERRA



Hijo de Saturno y Ops, y la principal deidad de los dioses romanos.

Su madre lo salvó al nacer y cuando creció consiguió destronar a su padre y salvar a sus hermanos. Así fue coronado como el señor del cielo y la tierra.

Se casó con su hermana gemela Juno y sus atributos son el águila, el rayo, y el cetro.

CIBELES/REA

DIOSA DE LA FERTILIDAD



Esposa de Saturno y madre de los principales dioses: Hestia (Vesta), Deméter (Ceres), Hera (Juno), Hades (Plutón), Poseidón (Neptuno) y Zeus (Júpiter).

Su símbolo es el león.

JUNO/HERA

DIOSA DE LA FAMILIA

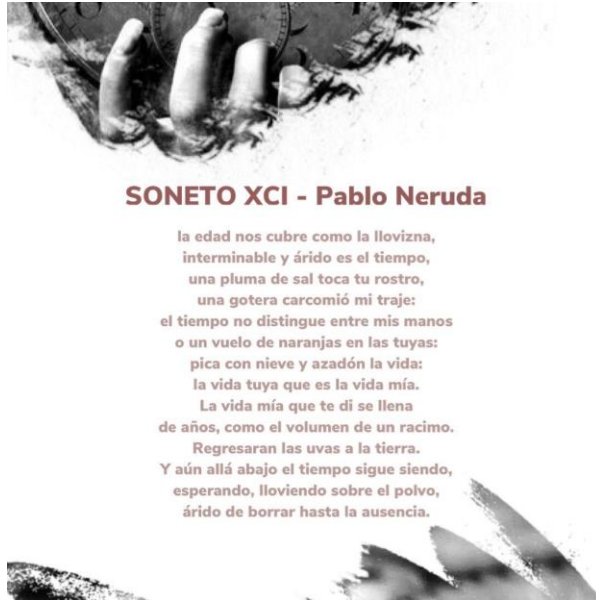


Diosa de la maternidad, el matrimonio y la familia.

Es hija de los dioses Ops y Saturno, y hermana de Júpiter, con quien luego contrajo matrimonio y tuvieron tres hijos Marte (dios de la guerra), Vulcano (dios del fuego) y Éride (diosa de la discordia).

4.2.6. Poemas sobre el tiempo:

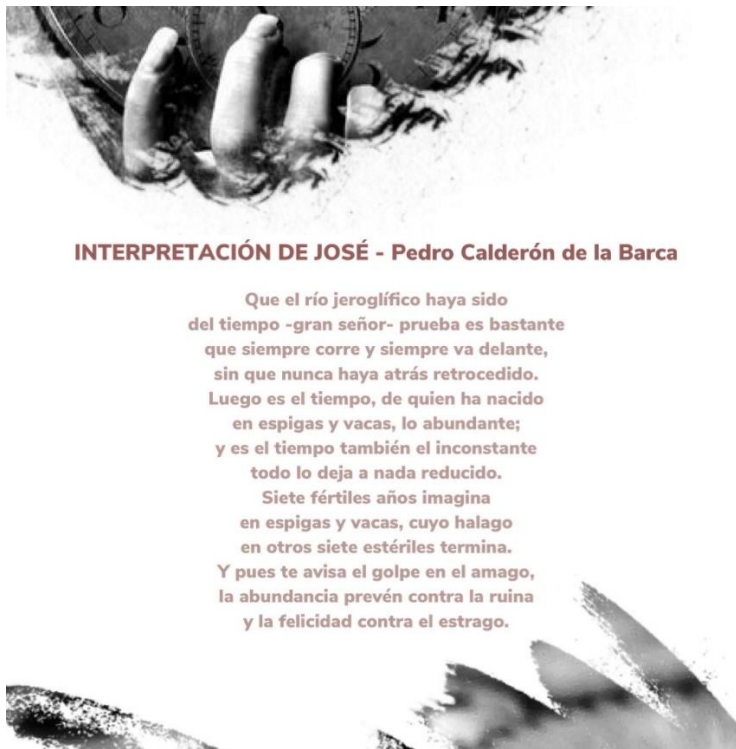
4.2.6.1. Soneto XCI – Pablo Neura:



SONETO XCI - Pablo Neruda

la edad nos cubre como la llovizna,
interminable y árido es el tiempo,
una pluma de sal toca tu rostro,
una gotera carcomió mi traje:
el tiempo no distingue entre mis manos
o un vuelo de naranjas en las tuyas:
pica con nieve y azadón la vida:
la vida tuya que es la vida mía.
La vida mía que te di se llena
de años, como el volumen de un racimo.
Regresaran las uvas a la tierra.
Y aún allá abajo el tiempo sigue siendo,
esperando, lloviendo sobre el polvo,
árido de borrar hasta la ausencia.

4.2.6.2. Interpretación de José – Pedro Calderón de la Barca



INTERPRETACIÓN DE JOSÉ - Pedro Calderón de la Barca

Que el río jeroglífico haya sido
del tiempo -gran señor- prueba es bastante
que siempre corre y siempre va delante,
sin que nunca haya atrás retrocedido.
Luego es el tiempo, de quien ha nacido
en espigas y vacas, lo abundante;
y es el tiempo también el inconstante
todo lo deja a nada reducido.
Siete fértiles años imagina
en espigas y vacas, cuyo halago
en otros siete estériles termina.
Y pues te avisa el golpe en el amago,
la abundancia prevén contra la ruina
y la felicidad contra el estrago.

4.2.6.3. Al tiempo que pasa – Vicente Wenceslao Querol.



AL TIEMPO QUE PASA - Vicente Wenceslao Querol

¡Huye el tiempo veloz! Rápido avanza
llevando en raudo vuelo
la ilusión, la hermosura y la esperanza,
el grato afán, y el incansable anhelo.
¡Huye el tiempo veloz! ¿Quién su carrera
podrá atajar? ¡Ni el ruego, ni el suspiro
del amor o el dolor! La primavera
llega, y en veloz giro
pasa ya, y los ardores del verano
huyen con el retoño
del árbol tierno, cuando anuncia cano
al triste invierno, el moribundo otoño.



4.2.6.4. Cita Charles Chaplin:

“El tiempo es el mejor autor, siempre encuentra un final perfecto” - CHARLES CHAPLIN




C R O N O S

4.2.6.5. Cita Malcolm X:

“El valor y el respeto al tiempo determinan el éxito o el fracaso” - MALCOLM X




C R O N O S

4.2.6.6. Cita William Shakespeare:

**“Malgasté mi tiempo. Ahora el tiempo me malgasta a mi”
- WILLIAM SHAKESPEARE**




C R O N O S

4.2.6.7. Tiempo – Dulce María Loynaz:



TIEMPO - Dulce María Loynaz

El beso que no te di
se me ha vuelto estrella dentro.
¡Quién lo pudiera tornar
-y en tu boca...- Otra vez besol
Quien pudiera como el río
ser fugitivo y eterno:
partir, llegar, pasar siempre
y ser siempre el río fresco...
Es tarde para la rosa.
Es pronto para el invierno.
Mi hora no está en el reloj...
¡Me quedé fuera de tiempo!
Tarde, pronto, ayer perdido...
Mañana o logrado, incierto
hoy... ¡Medidas que no pueden
fumar, sujetar un beso!
Un kilómetro de luz,
un grano de pensamiento...
(De noche el reloj que late
es el corazón del tiempo...)
Voy a medirme el amor
con una cinta de acero:
una punta en la montaña.
La otra... ¡Clávala en el viento!

4.2.6.8. Destino – José María Muñoz Quirós:



DESTINO- José María Muñoz Quirós

Siempre vivimos atrapados
como en el hueco de un camino.
La clara sombra de los árboles,
el sol de una derrota,
la presencia del tiempo derramado
en los deseos que se pierden. Algo
nos abandona
cuando las aguas de ese río
destruyen lo que amamos,
cuando el tiempo
ya no nos nombra
en sus páginas libres y desnudas.
Escogeremos un mundo de imposibles
anhelos, una quimera triste
que no nos pertenece. Mueren
los días que vivimos
encendido y libres
en el alto secreto de las cosas.

4.2.6.9. Día – Octavio Paz:



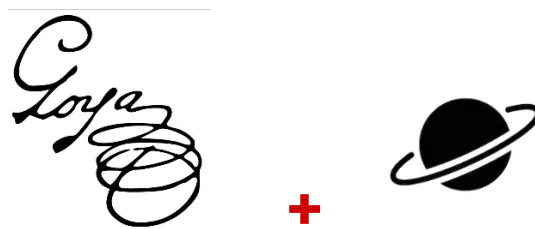
DÍA - Octavio Paz

¿De qué cielo caído,
oh insólito,
inmóvil solitario en la ola del tiempo?
Eres la duración,
el tiempo que madura
en un instante enorme, diáfano:
flecha en el aire,
blanco embelesado
y espacio sin memoria ya de flecha.
Día hecho de tiempo y de vacío:
me deshabras, borras
mi nombre y lo que soy,
llenándome de ti: luz, nada.
Y floto, ya sin mí, pura existencia.

5. IDENTIDAD DE GRUPO:

El nombre **Cronos**, proviene directamente del homónimo griego del dios Saturno, dios de la agricultura y la cosecha en la cultura romana, mientras que en la mitología griega representa al regente del tiempo. Utilizar esta denominación permite diferenciar al grupo del protagonista del cuadro que se busca comunicar si crear una distancia entre ambas figuras. El mismo tiempo, al ser un nombre corto, de solo dos sílabas, resulta más fácil de comunicar y grabar en la memoria de los espectadores.

El logo es el resultado de la combinación del icono pop que representa, literalmente, al planeta saturno, combinado con un segmento de la firma de Francisco de Goya, de manera que se fusionen los dos conceptos, obra y artista, en un solo icono.



Para crear contraste entre el imagotipo resultante y el logotipo, se ha optado por la tipografía **Montserrat** en sus diferentes variantes, específicamente para el logotipo de ha seleccionado la variante "semi bold", de manera que el peso de la fuente esté balanceado con el del imagotipo.



En cuanto a colores y estilo, se ha optado por una paleta de colores extraída directamente de la pintura, de manera que todos los elementos que se produzcan dentro de la campaña mantengan la armonía. En cuanto al estilo, se ha optado contrastar la oscuridad de la obra utilizando el blanco como base para trabajo y presentaciones, utilizando el rojo quemado como color de acento.

