

GRUPO COMPUESTO POR:

Bianca Checchi

Caridad Richi

Karolina Pardo

Ignacio Gómez

Javier Sarabia

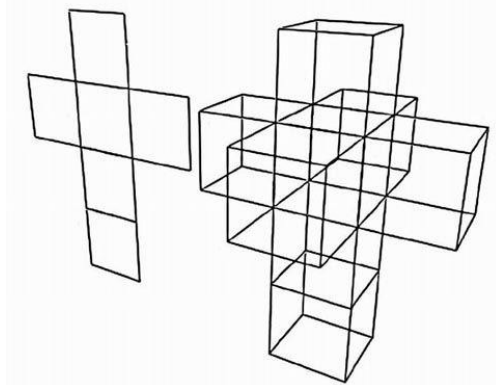
Isabel Sánchez

Sara Gallego

Cristina Porriño

2018/2019

DALÍ Y EL HIPERCUBO



GRUPO 3

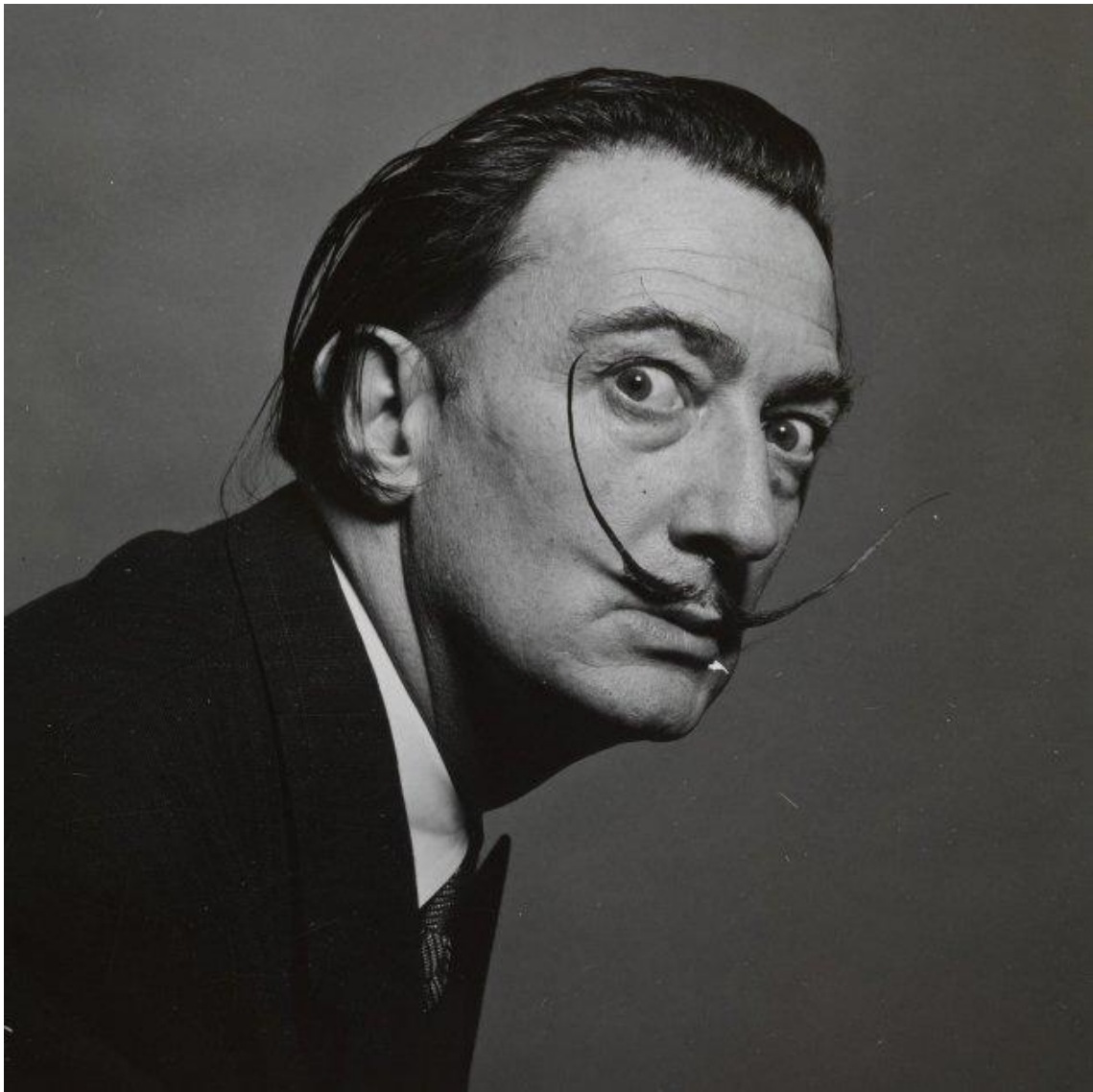
Publicidad y RRPP 2º B

Arte Español Contemporáneo

PROYECTO FINAL

INTRODUCCIÓN

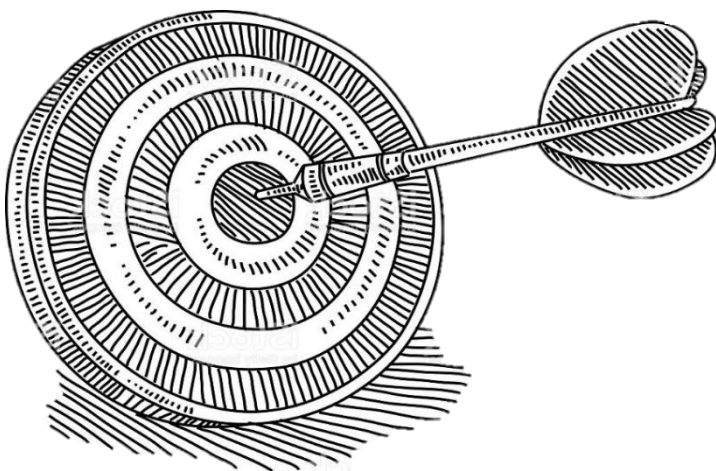
En esta entrega se nos encomienda la difícil tarea de analizar la obra de Dalí, un genio de origen catalán y uno de los máximos exponentes del surrealismo, en este caso, trataremos un poco de su biografía y sus etapas, pero nos centramos en la obra "El Cristo Hipercúbico" y en comunicar esta obra de forma original, que llame la atención de la gente y que todo el mundo pueda comprender.



OBJETIVOS

Con este trabajo pretendemos encontrar una nueva forma de comunicar el arte, de tal manera que cualquier tipo de público sepa capaz de comprender las técnicas de la obra, el tema y los colores empleados de la misma. Cuando hablamos de todo tipo de públicos nos referimos tanto a los niños como a los adultos, a aquellos que ya tienen una base de conocimientos sobre arte como aquellos que no la tienen. Por ello, el lenguaje empleado debe ser comprensible, pero a la vez introducir ciertas palabras técnicas para que de una forma u otra el público vaya aprendiendo nuevos conceptos sobre el arte.

Como vemos, nuestro objetivo principal es conseguir democratizar el arte y con ello comunicar, no solo obras famosas de artistas ya reconocidos, sino también dar a conocer obras relevantes del arte contemporáneo, así como artistas nacionales importantes. Creemos que desarrollar la cultura de un país es importante para que las artes no pasen a un segundo plano y dejen de resultar interesantes para la sociedad.

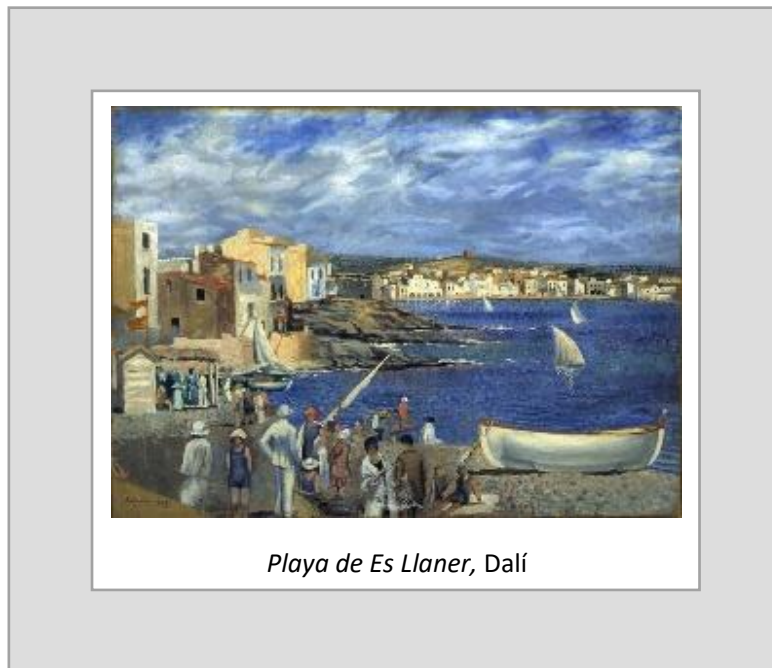


OBRA Y ARTISTA

Nacido en Figueras (Gerona), en 1904, Salvador Dalí no fue, durante sus primeros años, un estudiante brillante, aunque sí demostró un precoz interés por el arte.

Más tarde se traslada a las afueras de Figueres, donde tiene la oportunidad de disfrutar de la colección de arte que poseía Ramón Pichot, quien, además, pasó a convertirse en su primer referente de artista profesional.

Durante su estancia en el instituto de Figueres, el joven genio colabora con la revista estudiantil *Studium*, publicando una serie de crónicas de arte en las que escribe sobre Goya, Durero, El Greco o Velázquez, alguno de sus artistas más admirados; y pintando obras de corte clasicista como *Marina* (1916) o *Cadaqués; Playa de Es Llaner* (1916), donde es posible apreciar las influencias impresionistas que recibió durante esta primera etapa de formación.

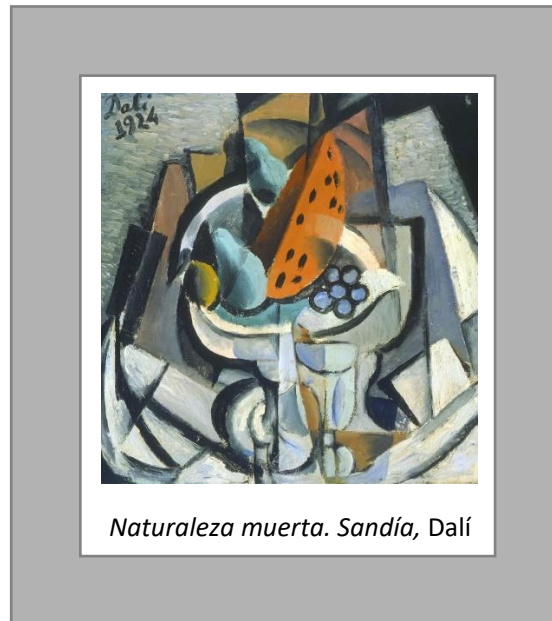


Playa de Es Llaner, Dalí

Cuando llega a los 18 años, año en el que ingresa en la Real Academia de Bellas Artes de San Fernando, Salvador Dalí cuenta ya con decenas de obras a sus espaldas por lo que, pese a su corta edad, ya no es ningún principiante, realidad de la que él mismo es consciente.

Durante esta etapa, comienza su relación con algunos de los más grandes intelectuales de la España del siglo XX, entre los que destacan Federico García Lorca y Luis Buñuel, con quienes llegaría a conformar el grupo artístico más emblemático de este tiempo, forjando una fecunda amistad que se mantendría a través de los años trascendiendo el ámbito de lo personal y haciendo historia en el mundo del arte.

Su paso por la Academia de San Fernando no transcurre exento de polémicas, al ser expulsado temporalmente por encabezar una protesta estudiantil. Sin embargo, Dalí aprovecha este año sabático para continuar su instrucción iniciándose en el arte del grabado de la mano de Juan Núñez, su maestro durante la adolescencia. Es también durante este lapso en sus estudios cuando tiene sus primeros escarceos con el cubismo, como podemos apreciar en obras como *Naturaleza Muerta; Sandía* (1924), de marcado carácter vanguardista, donde, a pesar de la estética clasicista, puede apreciarse una marcada estructuración de los volúmenes, típica del cubismo.



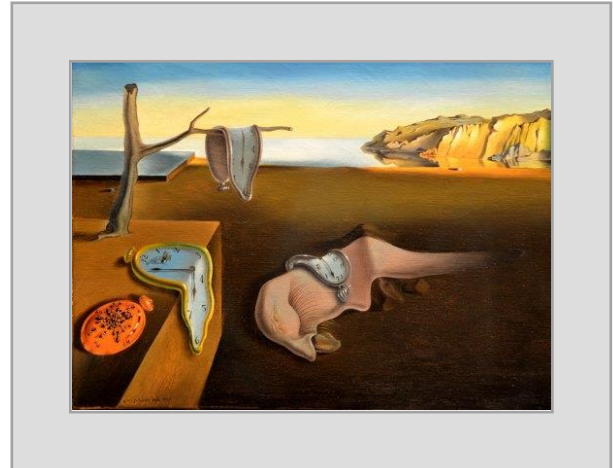
Hallamos ya en *Venus y un Marinero*, expuesta por primera vez en 1925, los rasgos que acabarían por definir el personalísimo universo artístico del pintor, culmen de un largo trayecto de aprendizaje y experimentación en busca de su propio estilo pictórico, que no deja de ser, a un tiempo, personal (en cuanto que original) y colectivo (en cuanto que influido por la idiosincrasia de su tiempo).

La gradual caída de Dalí en el abismo surrealista comienza en 1926 y se ve claramente documentada en la correspondencia que el pintor mantuvo con su amigo Federico García Lorca, a quien mantenía al tanto de sus tribulaciones filosóficas y artísticas, que acabaron fraguando, en 1927, en el famoso artículo *San Sebastián*, donde explica las bases de su nueva estética.

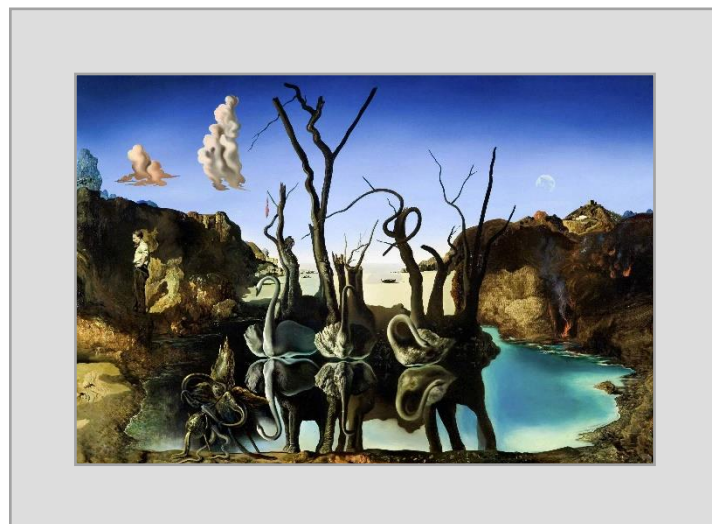
En la capital francesa y gracias a la mediación de Joan Miró, con quien había mantenido correspondencia postal, entra en contacto con el grupo surrealista, del que llega a convertirse en uno de sus mayores exponentes, causando una profunda impresión en alguno de sus más destacados miembros, especialmente en André Bretón.

Dalí

La militancia de Dalí en el grupo surrealista es sumamente productiva: el artista participa en simposios, edita publicaciones, suscribe manifiestos y expone sus obras en diferentes países. Son ejemplos de la fecundidad de esta época algunas de las obras más reconocibles del pintor, como *El Gran Masturbador* (1929), *La persistencia de la Memoria* (1931) o *Cisnes Reflejando Elefantes* (1937), en los que su personal inventiva acaba de tomar forma en un universo pictórico tan exuberante como inquietante.



El gran masturbador (izquierda), *La persistencia de la memoria* (derecha) y *Cisnes reflejando elefantes* (abajo).



Sin embargo, pese a la fecundidad de esta etapa, la colaboración de Dalí con los surrealistas llega a su fin tras varios desencuentros de carácter político que acaban tensando la relación entre el pintor surrealista y André Bretón, quien acaba solicitando la expulsión de Dalí. Su expulsión definitiva tendrá lugar en el año 1939.

La década de los '30 supone también un revulsivo para Dalí por otras razones: es también en esta época cuando conoce a Gala, con quien contraerá matrimonio en

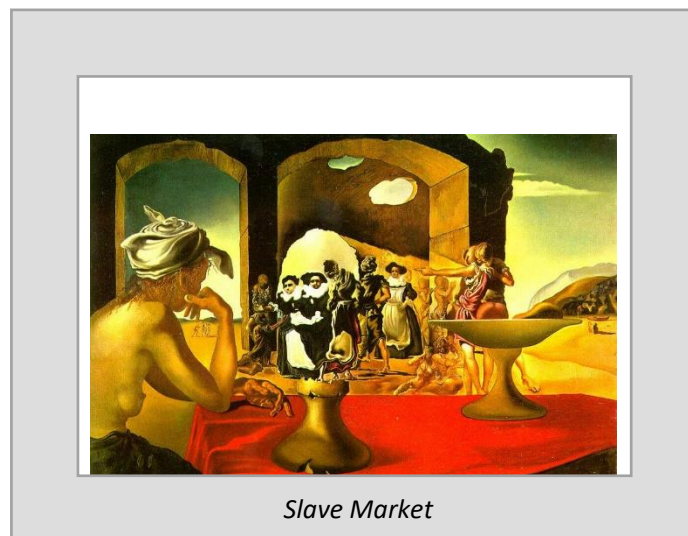
Dalí

1934, momento desde el cual nunca dejarán de estar juntos, pasando a convertirse en su musa inspiradora, tal y como atestiguan algunas de sus obras más conocidas, como *L'Angelus de Gala* (1935) o *Mi mujer desnuda contemplando su propio cuerpo* (1945).

Tras las desavenencias con André Bretón que culminaron en su expulsión del Grupo Surrealista, y debido a la incursión de las tropas alemanas en Burdeos en 1940, la pareja Dalí-Gala decide trasladarse a Estados Unidos, donde permanecerán ocho años.

Es durante esta etapa cuando Dalí alcanza su total consagración a nivel artístico, entrando en contacto con grandes nombres del panorama cultural, como Alfred Hitchcock, los Hermanos Marx o Charles Chaplin; y celebrando exposiciones en las grandes galerías y museos americanos.

En cuanto a la pintura, Dalí se ancla en esta década en una visión clasicista con abundantes guiños al Renacimiento, como podemos ver en *Slave Market* (1940), *Poesía d'Amèrica* (1943) o *The Basket of Bread* (1945).



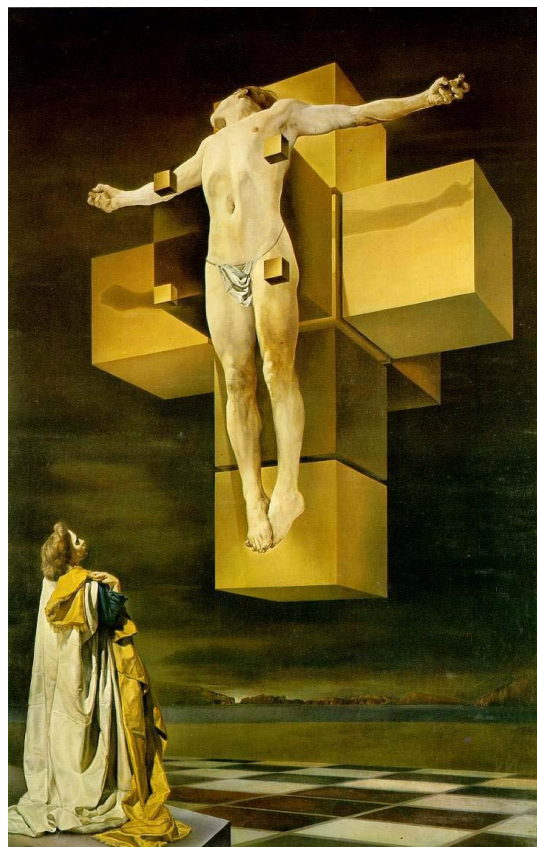
Esta etapa americana llega a su fin a mediados de 1948, cuando Gala y Dalí deciden volver a España, donde el pintor evolucionará hacia una nueva etapa que, por un lado, le acercará a la tradición mística española encarnada por San Juan de la Cruz o Zurbarán y, por otro, le llevará crear obras relacionadas con los avances científicos de su época.

Es a finales de la década de los '40 cuando Dalí, ya de nuevo en España, pasa página para experimentar su etapa mística y nuclear, caracterizada por el tratamiento de temas religiosos desde un punto de vista científico, imbuido por las matemáticas y los procesos de fusión y fisión nucleares, obsesión que se materializa en el universo del artista a tenor del lanzamiento de la bomba atómica a finales de la II Guerra Mundial.

Dalí

Dalí expone los fundamentos de este viraje en su producción artística en la conferencia *Por qué fui sacrílego, por qué soy místico*, celebrada en el Ateneo Barcelonés en 1950, así como en el documento *Manifiesto Místico*, presentado en París en 1951.

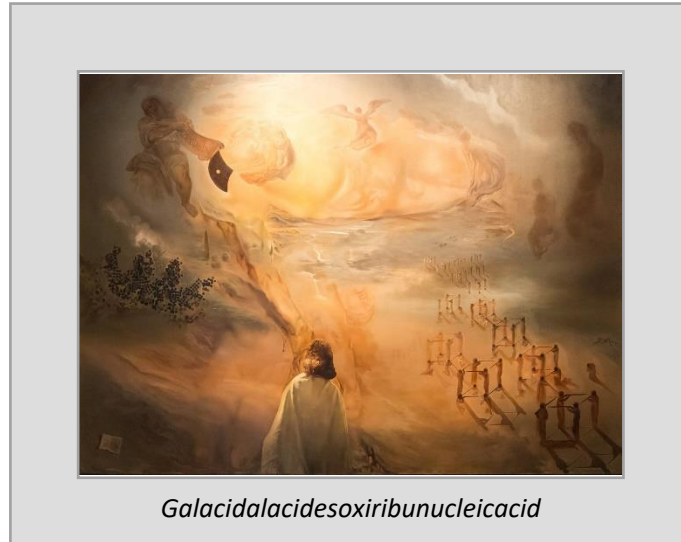
Son testigos de esta peculiarísima etapa de la trayectoria artística de Salvador Dalí obras como *La Madona de Port Lligat* (1950), *Corpus Hiperbicus*, *Galatea de las Esferas* (1952), *El Cristo de San Juan de la Cruz* (1951) o *Las Tentaciones de San Antonio* (1946); en las que el artista muestra su interpretación de las temáticas religiosas a través de una interpretación matemática de los espacios y las proporciones.



Corpus hiperbicus

La década de los '60 es para Dalí un momento de revisión en la que da lugar a grandes obras cuyo fin es narrar hechos históricos, reflejando su profundo conocimiento del academicismo *arte pompier*. Destacan, en este sentido, obras como *El Concilio Ecuménico* (1960) o *La batalla de Tetuán*.

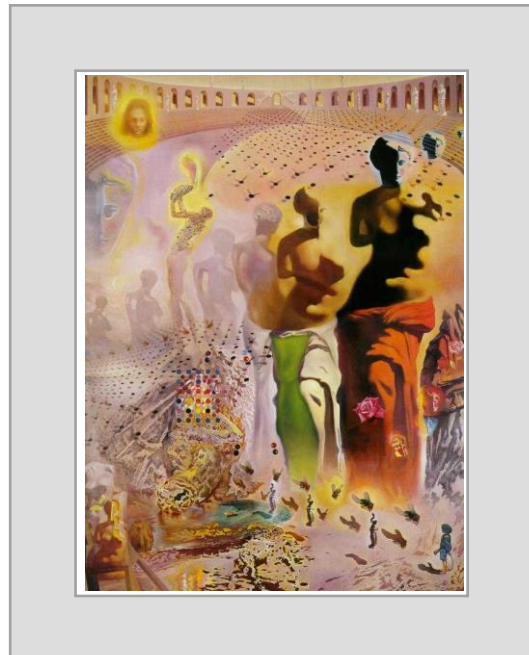
De forma paralela, Dalí también mantiene su interés por los temas científicos, centrándose en la genética, disciplina que inmortaliza en cuadros tan impresionantes como *Galacidalacidesoxiribunucleicacid* (1963), en la que el autor plasma su personal asociación entre la estructura del genoma y los recuerdos de su etapa intrauterina.



Galacidalacidesoxiribunucleicacid

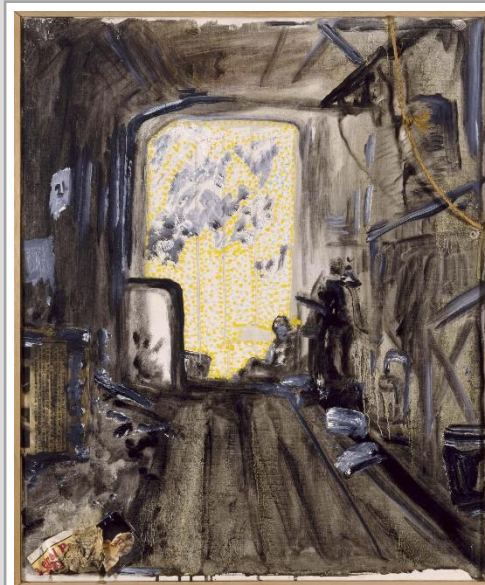
A partir de los '70, la trayectoria de Salvador Dalí se centra en la experimentación, buscando siempre nuevos recursos científicos con los que apoyar la labor del artista. Nace de este interés su acercamiento a la holografía y a la estereoscopia, en cuanto que formas de hallar la puerta a una nueva dimensión de la mirada con la que conseguir una nueva etapa de esplendor artístico: un nuevo Renacimiento.

Encontramos un ejemplo a esta pretensión filosófica y experimental en la obra *El Torero Alucinógeno* (1970), donde el juego de volúmenes y sombras se diluyen sobre el fondo de la escena, una plaza de toros.



Tras la muerte de Gala en 1982, Dalí se sumerge en una etapa de introspección y melancolía en la que retoma los orígenes de su pintura, realizando cuadros dominados por la estética clásica y marcados por un fuerte carácter expresionista, con frecuentes

referencias a su desaparecida musa. Son representativas de esta etapa trágica obras como *Llegaremos más tarde, hacia las cinco* (1983) en la que el referente y la figuración pierden fuerza ante la expresión y la interpretación de sus propias sensaciones, ahora reminiscentes, ancladas al pasado de su genio vivo.



Llegaremos más tarde, hacia las cinco

Las obras postreras de Salvador Dalí son, en última instancia, un vistazo personal a sus propios estertores, a las postrimerías de su personal decadencia, proceso que observa como un espectador impasible, contemplando el paso del tiempo hasta que este se encarga, en 1989, de arrojarlo definitivamente al abismo de la muerte, devolviendo, así, al genio a ese averno de formas orgánicas y putrefactas que, con su pincel, consiguió hacer real en vida; consagrándolo en el espacio metafísico de la memoria.

Corpus hipercubicus:

Nos encontramos en la etapa que Dalí denominaría místico-nuclear, que nace a raíz del inicio de la era nuclear y de las bombas de Hiroshima y Nagasaki, por ello Dalí se vuelve cada vez más católico lo que se ve reflejado en las obras que pertenecen a este periodo. De esta forma, une dos de sus grandes pasiones, la ciencia y la religión con el objetivo de explicar que ambas deben estar unidas y en armonía para explicar la existencia de la humanidad.

A esta etapa pertenece el cuadro del *Cristo Hipercúbico*, *Crucifixión* y *Corpus Hipercubicus*, pintado en 1954, que se encuentra expuesto en el Museo Metropolitano

Dalí

de Nueva York. El tema principal de la obra es la unión de la religión y la ciencia, donde destaca la influencia de las cuatro dimensiones.

Como podemos ver el cuadro consta de cinco elementos claves:

El suelo embaldosado presenta la proyección de la sombra de la cruz en forma de cruz latina, significando así el paso a la segunda dimensión.



Al fondo vemos el pueblo de Cadaqués, lugar de veraneo de Dalí, que refleja cierta nostalgia de su primera época como artista.



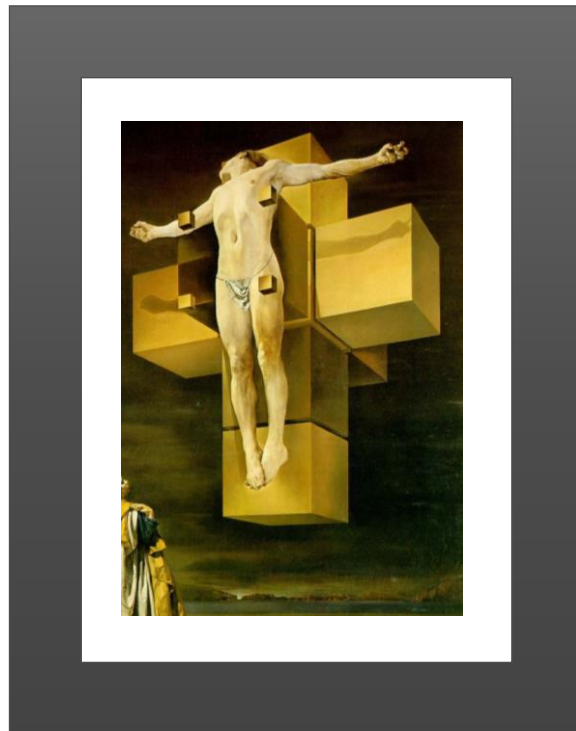
Gala, la mujer de Dalí que aparece representada en numerosas ocasiones a lo largo de la vida del artista, está retratada a sus pies como si esta fuera la virgen. Aparece encima de un pedestal representando a la humanidad. Destaca sobre todo el tratamiento de sus ropas que recuerdan a grandes artistas como Zurbarán y Murillo.



La cruz formada por ocho cubos en disposición tridimensional representa la parte científica del cuadro, en ella aparece representada la figura de Cristo que permanece ingravida en el espacio

Dalí

y que representa el noveno cubo para reflejar así la cuarta dimensión y por ello el tema científico que tanto admiraba Dalí. La cruz aparece flotando por encima de la línea del horizonte que aquí está representado por el final del mar.



Cristo, que aparece representado con un cuerpo atlético sin mostrar ningún tipo de herida, ni sangre, sino que aparece glorificado en suspensión, representado claramente la parte espiritual, la religión.

En cuanto a los colores podemos destacar el fondo oscuro compuesto por marrones rojizos y verdes azulados, permitiendo así resaltar la cruz representada en hipercubos naranjas. Por su parte, el sol aparece en un tono casi blanco por lo que se deduce que la escena está representada al amanecer. Como vemos este juego de tonalidades da como resultado un claroscuro barroco muy evidente influencia claro de artistas como Zurbarán a quien tanto admiraba Dalí.

En lo que se refiere a la representación de la ciencia cabe destacar que tiene influencia de Juan Herrera, famoso arquitecto que llevó a cabo la construcción de El Escorial, ya que se guió de un artículo de él *“Tratado de las formas cúbicas”*.

Existen una serie de datos curiosos sobre la obra:

Hay dos puntos de vista. Primero, el de Gala hacia Cristo y el segundo, que va dirigido del espectador hacia la cruz Hipercúbico.

La sombra de cristo sobre la cruz no es simétrica ya que la sombra del brazo izquierdo es de menor tamaño que la del derecho.

Dalí



La proporción de las figuras es desigual ya que cristo es de mayor tamaño, sin embargo, esto es así porque Dalí quería darle más importancia a ese carácter religioso de la obra.

PROPUESTAS PARA LA CAMPAÑA

PROPUESTAS SIMILARES

Antes de decidir cuál iba a ser nuestra propuesta barajamos varias propuestas, por ejemplo:

Fabricar un ajedrez con piezas de la obra de Dalí como Gala, el cristo, Dalí...; emplearemos el ajedrez haciendo referencia al suelo embaldosado que aparece en la obra.

La siguiente propuesta también está relacionada con el suelo de la obra, consiste en llevar el ajedrez a gran tamaño y que de esta forma la gente pueda participar como las fichas a tamaño real, ¿cómo?, disfrazándose de las diferentes figuras del ajedrez como el caballo, de Gala, Dalí...

Tras analizar el folleto de la catedral de Salisbury, leerlo detenidamente y analizar el contenido y la presentación hemos visto cosas que nos han gustado y otras que no tanto, así que hemos pensado en algunas propuestas similares a este folleto, por ejemplo: crear un folleto en forma de cubo interactivo que cuente con varias caras y que en cada una de ellas aparezcan fotos e información de la obra del “Cristo Hiperbólico” con la intención de que el proceso de aprendizaje sea más divertido, no solo para niños sino también para adultos.

NUESTRA PROPUESTA

Nuestra propuesta consta de varios elementos:

En primer lugar, haremos una serie de telones que se expondrá en diversos lugares transitados de Madrid, como Moncloa, Gran Vía, Plaza España, Príncipe Pío, Callao... lo que causará impacto en los transeúntes y generará interés por la obra.

En el telón aparecerá la obra, sin embargo, se omitirá el elemento central (la cruz hiperbólica junto con cristo) de forma que causará la sensación de que algo falta y si la gente no conoce la obra podrá obtener más información sobre ella yendo a los lugares donde tendrá lugar la siguiente actividad



Dalí

Universidad, en la que recibió el premio Rector de la Universidad. Por lo tanto: a los 15 años.

- ¿Dónde y en qué año nació?

Salvador Dalí nació el 11 de mayo de 1904 en Figueras, provincia de Gerona.

- Nombra 4 cuadros de Dalí.

El cristo hipercúbico, el Gran Masturbador, la Tentación de San Antonio y La Persistencia de la Memoria.

- Salvador Dalí mantuvo colaboraciones con Alfred Hitchcock, Walt Disney, Luis Buñuel y Charles Chaplin. ¿Verdadero o falso?

Falso, no tuvo colaboraciones profesionales en el mundo del cine con Charles Chaplin.

- ¿Cómo se llamaba la principal musa de Dalí y que relación tenía con ella?

Conocida comúnmente como Gala y nacida con el nombre de Elena Ivanovna Diakonova era su mujer.

- ¿De qué estilo pictórico se considera a Dalí uno de los principales representantes?

El surrealismo.

- ¿Cómo se llama la primera película en la que participó junto con Luis Buñuel?

El perro andaluz.

- ¿Alrededor de cuantas pinturas produjo Dalí en su vida?

Unas 1500.

Cubolieto:

Consiste en un folleto informativo sobre la vida y obra de Dalí explicada de forma sencilla y fácil de comprender tanto para adultos como para niños de forma que al terminar de leerlo el lector tenga una serie de conocimientos básicos sobre el tema. Este folleto tendrá forma de cubo en cuyas caras vendrá la información del cuadro y de Dalí, además de una fotografía del artista y del cuadro (Cristo Hipercúbico).



CONCLUSIONES

Las ideas de Salvador Dalí desempeñaron un papel muy relevante en sus inicios artísticos, explorando todas aquellas corrientes artísticas relevantes del momento, lo que le llevó a ser uno de los artistas más reconocidos en el mundo.

Sin duda hemos intentado con este proyecto enfocar la comunicación del arte de manera innovadora, que creemos, es más interesante y motivadora para la gente. Por diferentes motivos, porque nos habilita para alejarnos de los contenidos tradicionales que en ocasiones resultan repetitivos, monótonos y poco interesantes, y porque las actividades que hemos expuesto suponen una mayor implicación de las personas respecto a la obra en este caso de Dalí, algo que nos parece más entretenido y atractivo.