

# ENCUESTA DE CALIDAD AMBIENTAL EN LA CIUDAD UNIVERSITARIA, 2009

## RESUMEN EJECUTIVO

### **Patrocinado por:**

Consortio Urbanístico de la Ciudad Universitaria de Madrid

Instituto Universitario de Ciencias Ambientales  
de la Universidad Complutense de Madrid

### **Autora del trabajo:**

Marta Moreno González

Facultad de Ciencias Políticas y Sociología de la UNED

### **Colaboración:**

María Rubí Blanc

SMA, S.L.



Con el fin de conocer la percepción de la calidad ambiental en la Ciudad Universitaria, se elaboró un cuestionario<sup>1</sup> dirigido a los universitarios y el personal de las Universidades del campus para evaluar las opiniones, actitudes, comportamientos y disposiciones a actuar a favor del medio ambiente, así como conocer cómo se valora el estado ambiental del campus, sus servicios y equipamientos y los perfiles sociodemográficos asociados a dichas opiniones, actitudes y conductas.

### **Perfiles sociodemográficos**

Los resultados obtenidos indican, consistentemente a lo largo de la encuesta, que las mujeres están más informadas y, junto con los jóvenes, son más proambientales que los hombres y las personas de mayor edad. Asimismo los sectores PDI y estudiantes se enfrentan tanto en sus opiniones como en sus comportamientos. El PAS, que ocupa una posición intermedia, suele estar más cerca de las opiniones y conductas del PDI.

Esto es particularmente relevante en el aspecto de movilidad, por ejemplo en cuanto a la tenencia de vehículo privado o atendiendo a las razones por las que se utiliza o no el transporte público, pero también se comprueba en las acciones habituales hacia el medio ambiente, en la mayor disposición de los estudiantes a realizar acciones que no forman parte de la opinión mayoritaria o en las medidas propuestas para mejorar los problemas ambientales de la Ciudad Universitaria. Respecto a la valoración de los servicios y equipamientos del campus, los sectores PDI y PAS, y también las mujeres y los de más edad, son más críticos que los estudiantes, hombres y jóvenes.

---

#### **<sup>1</sup> Ficha técnica**

Universo muestral: 124.406 personas (datos del curso 2006-07 proporcionados por la UCM, UPM y UNED)

Número de encuestas: 635

Tipo de muestreo: estratificado con afijación proporcional

Cuotas: 45 encuestas al personal docente, 37 al personal de administración y servicios y 553 a los estudiantes

Fecha del muestreo: diciembre a enero de 2008 y 2009

Representatividad de los datos:  $\pm 4\%$  de error con nivel de confianza del 95%

Diseño del cuestionario y elaboración del informe: Marta Moreno González (Facultad de Ciencias Políticas y Sociología, UNED) y María Rubí Blanc (SMA, S.L.)

Realización de trabajo de campo: becarios de UNIVERDE coordinados por Cristina Gómez y María Rubí Blanc

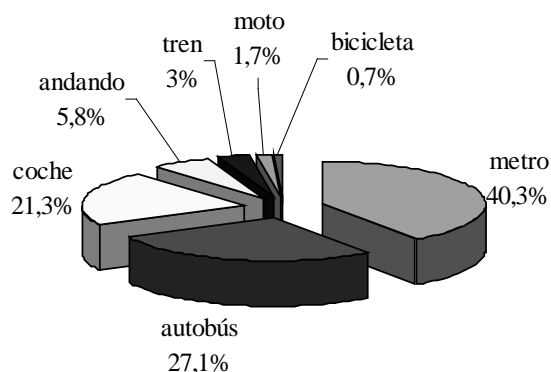
## Transporte

El uso del transporte define en gran medida la encuesta pues forma parte importante de los análisis que utilizan conjuntamente todas las variables de la encuesta. El análisis de componentes principales indica como factores emergentes del estudio: el proambientalismo vinculado al uso del transporte público, la disposición hacia el transporte, el juicio orientado hacia el campus o hacia el medio ambiente en general y la acción proambiental. Dichos factores explican el 25,18% de la varianza total.

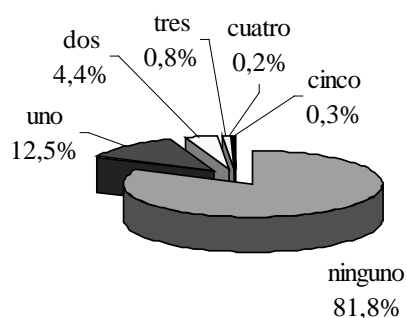
Por otro lado, los servicios y equipamientos peor valorados corresponden a temas relacionados con la movilidad, y es junto a los residuos, el segundo problema más mencionado por los usuarios del campus. La valoración del estado medioambiental del campus se explica sobre todo por la valoración que se hace de la contaminación del aire, siendo ésta la primera variable que extrae el modelo de regresión múltiple.

El 70,4% de los que se desplazan a la Ciudad Universitaria lo hacen utilizando habitualmente el transporte público (metro 40,3% o autobús 27,1%), mientras que un 21,3% utiliza el coche. El 59,7% de los encuestados no tiene vehículo a motor, propio o disponible, para llegar al campus y es precisamente la tenencia de coche la razón que mejor explica la utilización de este transporte. De las personas que se desplazan en coche, la inmensa mayoría (81,1%) se desplaza solo, y el 12,5% suele viajar acompañado de un ocupante más. El factor de antigüedad en el campus actúa a favor de llevar más personas en el coche en este trayecto, detectándose correlación significativa entre ambas variables.

**Porcentaje del medio de transporte utilizado para llegar al campus (N=635)**

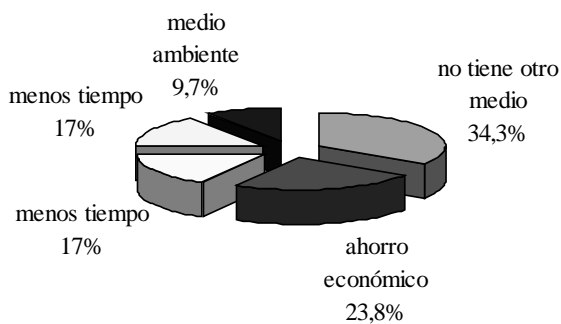


**Porcentaje de ocupantes del coche sin incluir al conductor (N=633)**

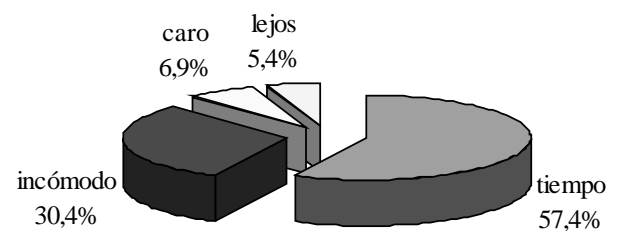


Los que utilizan el transporte público, fundamentalmente estudiantes y mujeres, lo hacen porque o no tienen otro medio de desplazamiento (34,3%) o consideran prioritario el ahorro económico (23,8%), siendo la protección ambiental una razón escasamente mencionada (8,3%). Entre las razones para no utilizar el transporte público se menciona el mayor tiempo empleado (57,4%) y la incomodidad (30,4%).

**Razones por las que se utiliza el transporte público en porcentaje (N=575)**



**Razones por las que no utiliza el transporte público en porcentaje (N=204)**



Una asociación interesante es la de no disponer de vehículo a motor y la declaración de un menor tiempo empleado y la de desplazarse en el vehículo propio y declarar tardar más tiempo. En cambio, todos los desplazamientos en transporte público, así como los realizados andando, fundamentalmente por las mujeres, correlacionan negativamente con el tiempo empleado.

### **Opiniones y actitudes hacia el medio ambiente**

Del análisis de los indicadores actitudinales se desprende que la preocupación por el medio ambiente declarada es alta, encontrándose porcentajes mayoritarios en relación con la proambientalidad en todos los ítems empleados en la encuesta. Los mismos resultados se replican en cuanto a la disposición a actuar a favor del medio ambiente. Son las conductas concretas las que permiten establecer una cierta jerarquía en las respuestas.

El 72% de los encuestados declara estar bastante o muy preocupado por la situación del medio ambiente y el 94,6% califica los problemas ambientales actuales como bastante o muy importantes. En cambio, el 77,5% no cree que lo que normalmente se hace en la

vida cotidiana afecte negativamente al medio ambiente. Según el análisis de regresión múltiple, la disposición a la acción y los hábitos son las que mejor explican la preocupación ambiental y entre los contenidos los más relevantes son los relacionados con la movilidad y la gestión de los residuos.

Como indicadores de información ambiental, la gran mayoría de los encuestados opina que el calentamiento global está realmente ocurriendo (89,9%) y también conoce la adhesión de España al protocolo de Kyoto (70,5%), si bien existe un mayor desconocimiento respecto a este último aspecto. La opinión sobre si el calentamiento global está realmente ocurriendo correlaciona con los hombres, pero son las mujeres las que conocen significativamente más la adhesión al protocolo de Kyoto.

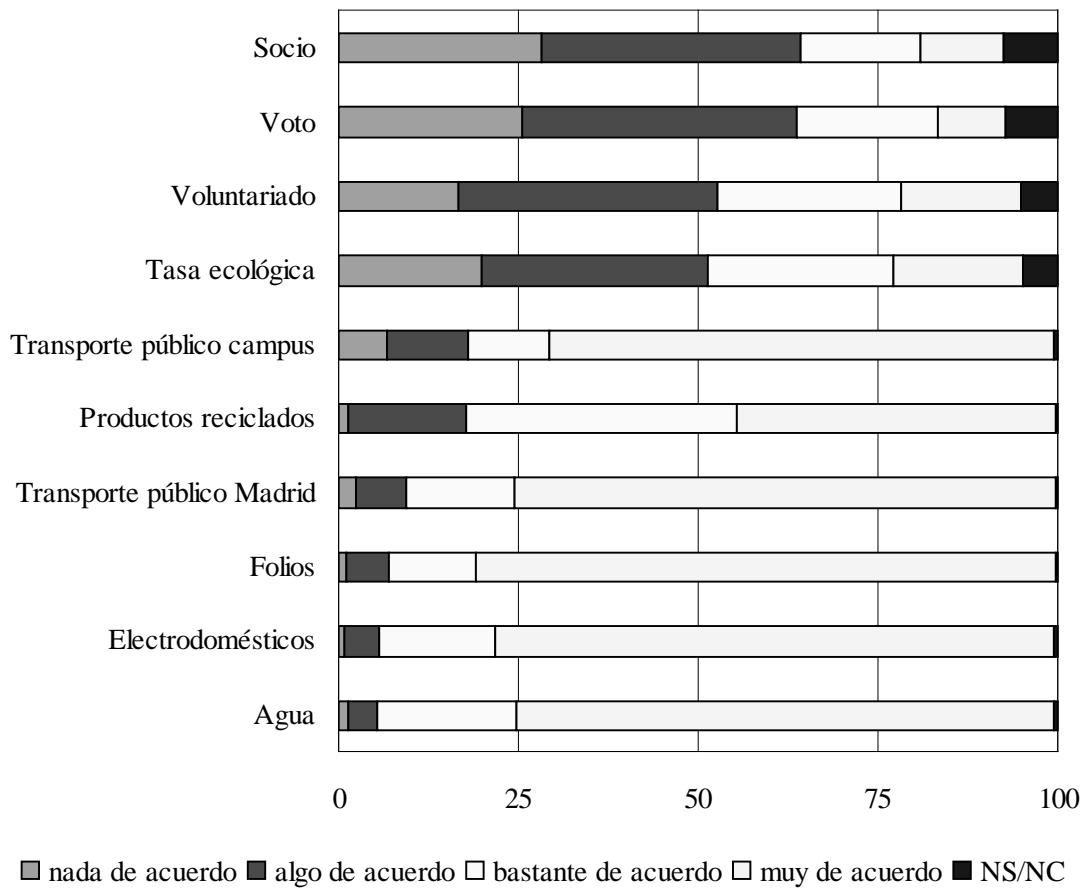
El problema del calentamiento global (23,9%) y la contaminación (20%) son los dos problemas que más atraen la atención de los encuestados según el análisis de las respuestas espontáneas obtenidas.

### **Disposición a actuar**

La disposición a actuar proambientalmente está ampliamente difundida en las personas que estudian y trabajan en la Universidad. Las disposiciones máximas aparecen en un buen número de las presentadas en el cuestionario como el ahorro de agua, la compra de electrodomésticos de bajo consumo, la utilización de folios por ambas caras en fotocopias e impresiones, el uso del transporte público en Madrid, utilizar productos fabricados con materiales reciclados y el uso del transporte público para ir a la Universidad, todas ellas con porcentajes de acuerdo elevado por encima del 80%. Las disposiciones que suponen un mayor grado de implicación personal como pagar una tasa ecológica para promover un uso racional de los recursos y participar en grupos, asociaciones universitarias o grupos de voluntariado relacionados con temas ambientales, reducen a la mitad este porcentaje.

La mayor resistencia se detecta en la decisión del voto en las elecciones en función de la actuación medioambiental de los partidos y hacerse socio de una organización ecologista.

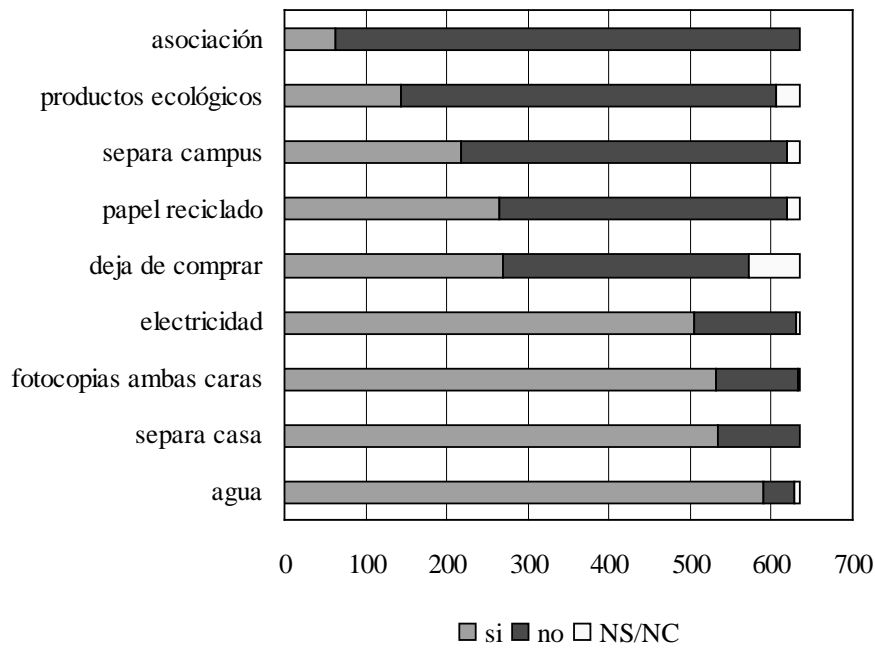
**Grado de acuerdo con la disposición a actuar proambientalmente en porcentaje (N=635)**



**Conductas ambientales de hábito**

Separar los residuos generados en casa no garantiza que se separen en el campus. Así, otras acciones mayoritarias y habitualmente realizadas, según lo declarado por los encuestados, son cuidar y ahorrar en el consumo de agua, utilizar los folios por ambas caras, y cuidar y ahorrar en el consumo de electricidad (porcentajes por encima del 80%). Las menos realizadas son comprar productos fabricados con criterios ecológicos y pertenecer a alguna asociación de defensa ambiental.

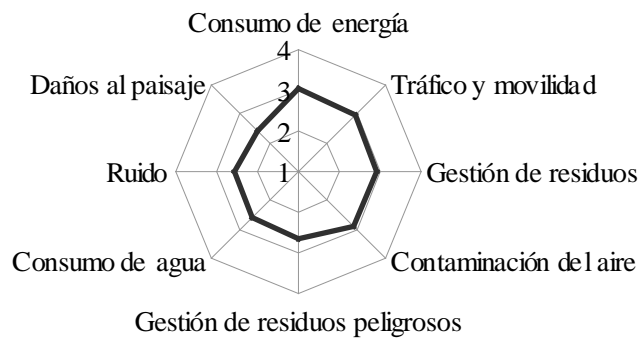
### Conductas habituales autorreportadas (N=635)



### Evaluación del campus

Los principales problemas ambientales percibidos en la Ciudad Universitaria, según mención espontánea, son fundamentalmente dos: los relacionados con las basuras y la gestión de los residuos (40,4%) y los relativos a la movilidad y los coches (32,9%). Presentados uno a uno, los problemas ambientales del campus obtuvieron una valoración acorde con este resultado.

### Valores medios de valoración de los problemas ambientales del campus (N=635) (1:nada, 2: algo, 3: bastante, 4: muy grave)

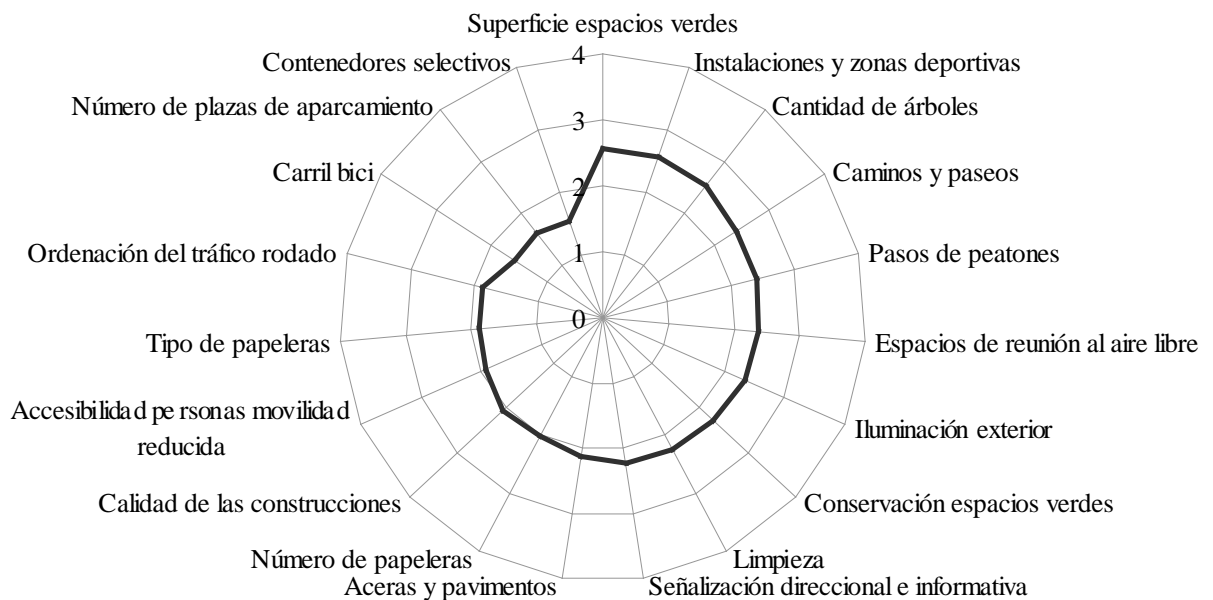


Entre las medidas que, a juicio de los encuestados, servirían para reducir el impacto ambiental de la Universidad se obtiene un cierto paralelismo con los problemas detectados, de modo que las más mencionadas son la mejora de la gestión de los residuos (54%) y el fomento del transporte público (51,4%).

El nivel de información acerca del impacto ambiental de la Universidad y de su gestión ambiental es muy bajo y similar. Aunque el 95% de los encuestados afirma desconocer tales aspectos, el 80% piensa que no se hace suficiente énfasis en la protección del medio ambiente en el campus.

Los servicios y equipamientos más positivamente valorados son la superficie de espacios verdes, las instalaciones y zonas deportivas y la cantidad de árboles y los peor valorados son la ordenación del tráfico rodado, el carril bici, el número de plazas de aparcamiento y los contenedores selectivos.

**Valores medios de valoración de los servicios y equipamientos del campus (N=635)  
(1: nada, 2: algo, 3: bastante, 4: muy adecuado)**



Respecto a la valoración de la formación ambiental recibida en la titulación se obtienen valores medianos y similares tanto hacia al conocimiento de los problemas ambientales, como al grado de implicación de la profesión y a saber actuar desde el campo profesional frente a los problemas medioambientales.

**Valores medios de valoración de la formación ambiental  
recibida/impartida en la titulación (N=635)  
(1: muy mala, 2: mala, 3: mediana, 4: buena, 5: muy buena)**

