

**Cambios en las agendas y cambios en la Comunicación Política: encuadres
(frames) y agendas.**

Raquel Rodríguez, Univ. Rey Juan Carlos (Raquel.rodriguez@urjc.es)

Fermín Bouza, Univ. Complutense (bouza@ccinf.ucm.es)

II CONGRESO DE COMUNICACIÓN POLÍTICA

8 y 9 Marzo de 2007 Facultad de Ciencias de la Información

Madrid

Resumen

En este trabajo presentamos la evolución de los temas que son centrales en las agendas, y el uso de algunos encuadres específicos por partidos y medios (o, por medios de comunicación que interpretan y/o guían a los partidos).

Recogemos la evolución de los principales temas enunciados por los españoles como problemas desde enero de 2006 a octubre de 2006 (datos de los barómetros del *Centro de Investigaciones Sociológicas*) y un seguimiento de algunos temas con una metodología de *agenda setting*, aunque desde un enfoque abierto, y esperamos que creativo, de dicha teoría. Usamos para ello (con enfoque de análisis de *framing*) algunos de los principales medios de comunicación escritos de alcance estatal y ciertos datos significativos provenientes de dos grupos de discusión de carácter experimental (diseñados como grupos experimentales) realizados a lo largo del año 2006.

1.- Marco Conceptual

Definimos las Agendas Pública y Personal como el resultado (agregado, para toda la población, o desagregado por cortes específicos de diversos sectores de la misma) de la pregunta sobre el problema más importante del país (Pública) o de uno mismo (Personal). O los tres problemas, en otra versión de la pregunta; o el primer problema, el segundo y el tercero, en una nueva versión actual del *Centro de Investigaciones Sociológicas* (CIS)¹. Las Agendas están constantemente acusando cambios sociales y mediáticos (McCombs, 2004), y mostrando flujos temáticos que responden a esos cambios sociales y/o mediáticos, y esos flujos y esos cambios pueden ser estudiados con cierto rigor. Los cambios en la Agenda Pública y en la Personal definen, a su vez, nuevas necesidades de cambio en la comunicación pública de las organizaciones.

Con un criterio de ética política, planteamos la Comunicación Política, en su sentido aplicado o pragmático, como la comunicación en la que un partido (o cualquier organización) intenta optimizar su relación con la ciudadanía e intenta, por tanto, transmitir eficazmente lo que quiere decir, al tiempo que abre vías públicas interactivas para que esa comunicación encuentre respuesta y pueda ser modulada con la propia opinión ciudadana (vías como los medios de comunicación en todas sus versiones, incluido Internet). Partimos aquí de esta versión pragmática y parcial de la

¹ Desde el barómetro de abril de 2005, las preguntas de agenda pública y personal cambian de lugar en el cuestionario y se separan o vuelven a ser consecutivas, según qué barómetro. Además, esas preguntas de Agenda Pública y Personal, desde Junio de 2006, cambian sus enunciados. Las que antes eran

Agenda Pública: Para empezar, ¿cuáles son, a su juicio, los tres problemas principales que existen actualmente en España? (*Respuesta espontánea*) (Multirrespuesta: máximo tres respuestas)

Agenda Personal: ¿Y cuáles son los tres problemas que a Ud., personalmente, le afectan más? (*Respuesta espontánea*) (Multirrespuesta: máximo tres respuestas)

ahora son:

Agenda Pública: ¿Cuál es, a su juicio, el principal problema que existe actualmente en España? ¿Y el segundo? ¿Y el tercero? (MULTIRRESPUESTA).

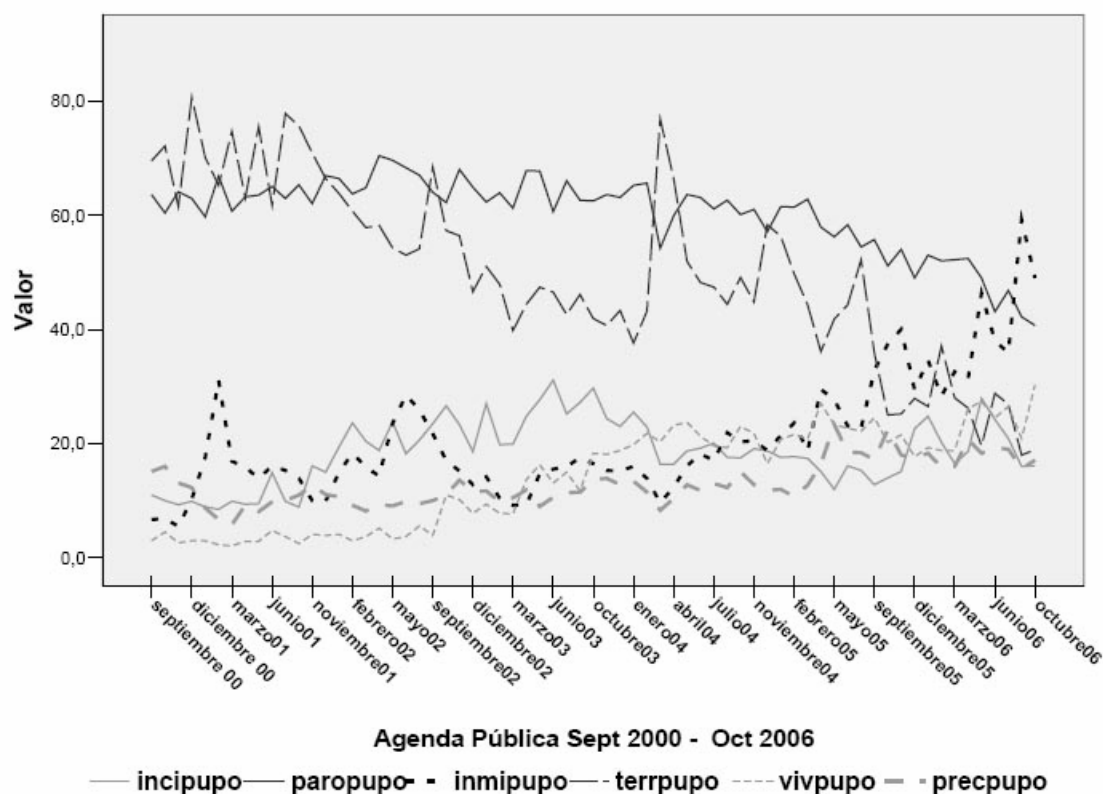
Agenda Personal: ¿Y cuál es el problema que a Ud., personalmente, le afecta más? ¿Y el segundo? ¿Y el tercero?

Comunicación Política, si bien integrándola en los procesos de democracia deliberativa y marcando las diferencias precisas con el puro planteamiento de “marketing” político. No vamos a entrar aquí en ese debate.

En este sentido, lo que presentamos refleja, bajo el epígrafe de Agenda Pública, lo que son los temas que los ciudadanos consideran los problemas más importantes del país, por lo tanto, aquellos especialmente relevantes de cara a una buena gestión política. El Gráfico N° 1 muestra cómo desde el año 2000 hasta finales del año 2006 los seis temas más relevantes en cuanto a porcentaje (de manera constante) en la agenda pública española han estado determinados por el *paro*, el *terrorismo*, la vivienda, los *problemas económicos*, la *inseguridad* ciudadana y la *inmigración*. A ellos se han sumado, aunque con menor porcentaje y no están recogidos en el gráfico, otra serie de temas considerados igualmente problemas importantes a los que tiene que hacer frente el país, todos ellos con un grado menor de relevancia, según muestran los datos empleados de los barómetros mensuales del CIS a lo largo de estos años y recogidos en la base de datos elaborada para esta investigación. Merece la pena destacar: las *drogas*, la *violencia contra la mujer*, la *sanidad*, la *educación*, las *pensiones*, la *educación*, los *problemas relacionados con la calidad del empleo*, el *medio ambiente*, la *juventud*, la *clase política* y los *problemas sociales* entre otros.

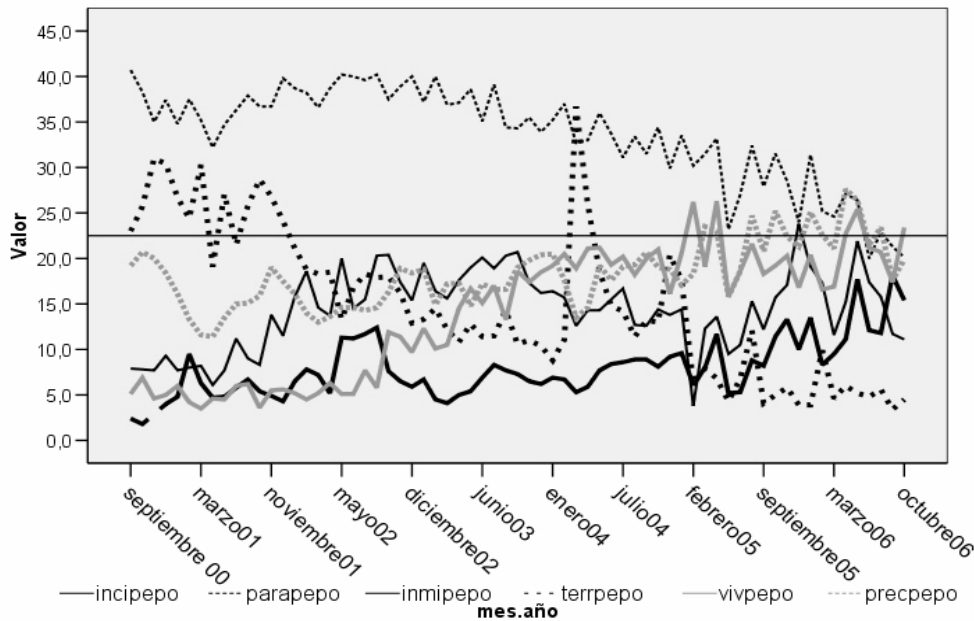
La evolución de la serie temporal que muestra el Gráfico N° 1 evidencia que la ciudadanía ha considerado siempre, durante este periodo, el *paro* y el *terrorismo* los problemas centrales del país. De manera más modesta, inicia en el año 2000, aunque con un incremento trepidante, la cita relevante de la *vivienda* y la *inmigración*, convirtiéndose en dos de los temas que más importancia alcanzan a medida que pasan los años. La *inseguridad* ciudadana y los *problemas económicos* son, a su vez, los otros temas que permanecen en la agenda pública cobrando importancia a medida que pasa el tiempo, pero con movimientos al alza más discretos.

Gráfico N° 1 Agenda Pública 2000 – 2006



Resulta interesante en esta presentación de la evolución de las agendas a lo largo de seis años contemplar cómo los ciudadanos evalúan de manera muy distinta los problemas considerados del país y los suyos personales. La Agenda Personal mide los problemas que más afectan personalmente o directamente a los ciudadanos. El Gráfico N° 2 refleja la evolución de esta agenda, y se observa que los mismos temas mostrados en la agenda pública tienen porcentajes de respuesta algo distintos. Es decir, lo que más preocupa en dimensión personal es el *paro*, la *vivienda* y los *problemas económicos*, mientras que el *terrorismo* es un tema que pierde valor a lo largo del periodo de estudio y sólo cobra relevancia significativa en marzo de 2004, cuando se producen los atentados del 11 de marzo de Madrid. La *inmigración* y la *inseguridad* ciudadana son dos de los temas que cobran protagonismo en esta agenda muy lentamente, consiguiendo estar en el año 2006 en posiciones destacadas.

Gráfico N° 2 Agenda Personal 2000 – 2006



El análisis de ambas agendas nos permite afirmar que, pese a que los problemas que se enuncian en una y otra como temas importantes coinciden, las prioridades no. Es decir, la importancia que se otorga a un tema tiene valores distintos para las personas cuando se hace desde una perspectiva pública a cuando se hace desde una perspectiva personal. Esto lo veremos más adelante con detalle cuando desarrollemos este aspecto con el estudio del rango o *ranking* los temas.

Los seis problemas presentados en su evolución temporal son y siguen siendo temas de especial interés en el ámbito de la comunicación política, ya que los ciudadanos los perciben como problemas ante los que los representantes políticos e institucionales tendrán que dar respuestas y ofrecer soluciones. Vamos a irnos centrando ahora en el año 2006 (enero – octubre) propuesto inicialmente. Añadimos el dato de la cobertura que realizó la prensa escrita de referencia (*El País*, *ABC* y *El Mundo*) de los temas más destacados de la actualidad y sus correspondientes *frames* temáticos (Iyengar, 1991), junto con el resultado de los dos grupos experimentales citados y reunidos en el mes de mayo de 2006.

2.- Metodología de Agenda Pública y Agenda Personal

El trabajo con este tipo de agendas permite establecer relaciones de interés cuando confluyen problemas percibidos con el mismo grado de relevancia o similar en la evaluación que hacen los individuos de los problemas del país y los suyos propios. También, con otro criterio evaluativo, cuando no es así: en ambos casos definen modelos para estructurar eficazmente la Comunicación Política. Para un estudio pormenorizado y sistemático de los temas que a lo largo del año 2006 fueron los más destacados en las agendas, presentamos una metodología que, bajo del concepto de *Área de Impacto* (AI) - ver Bouza (2004) -, puede ser interés para la comunicación política.

El *Área de Impacto* es el lugar teórico, fruto de la intersección de las dos agendas, en que los individuos integran sus intereses personales (agenda personal) y sus intereses públicos (agenda pública). Los temas que más próximos esten en la intersección de las agendas, recogidos en este área, serían *a priori* más sensibles para la comunicación política. Este sería el espacio en el que el individuo siente una clara coincidencia entre el país y él mismo. Esto es, una agenda mixta que tiene la fuerza de lo general y lo particular, y por ello mismo son los temas por los que el individuo se siente más inclinado a presionar, al tiempo que es más receptivo a toda comunicación política y mediática que se haga sobre ese bloque temático mixto. Podemos definir operativamente el *Área de Impacto* como la coincidencia mayor o menor en los tres temas más citados en ambas agendas.

Esta metodología emplea el rango en vez del porcentaje ya que, como se puede apreciar en los Gráficos N°1 y N°2, los porcentajes de respuesta que dan los ciudadanos en la agenda pública distan mucho de los que ofrecen en la agenda personal, aún ocupando la misma posición o muy próximas en rango de importancia. Por este motivo, pasamos a presentar los principales temas según el rango (ver Tabla N° 1 y Tabla N° 2), permitiendo operativizar este concepto.

Si nos quedamos con los temas más relevantes, podemos contemplar que la Tabla N° 1 nos muestra claramente la diferencia entre temas prioritariamente públicos, temas prioritariamente personales y temas mixtos. Dos *ítems* tan importantes en rango y porcentaje en la Agenda Pública, como *el Terrorismo, ETA* y *la Inmigración* tienen una

presencia más secundaria entre los intereses o problemas de la Agenda Personal, aunque la *inmigración* escala rangos.

TABLA N° 1. Ag. Pública y Personal (En – Oct 2006) en rango

Rango mensual de los temas principales (ocupan los primeros rangos reiteradamente) en las Agendas Pública*(en columna gris) y Personal (en columna blanca)

	En	Fe	Ma	Ab	My	Jn	Jl	Se	Oc									
Terror, ETA.	3.	12	2	9	3	11	3	10	5	10	5	8,5	3	7	4	11	4	9
Paro	1	1	1	1	1	1	1	2	1	1,5	1	3	1	2	2	1	2	2
Inmigra.	2	5	3	7	2	6	2	6	2	5	2	5	2	5	1	2	1	4
Ins.Ciud.	4	4	4	3	5	4	6	4	3	4	4	4	5	4	5	5	6	5
Pro. Econ.	6	2	6	2	6	2	5	1	6	1,5	6	1	6	1	6	3	5	3
Vivienda	5	3	5	4	4	3	4	3	4	3	3	2	4	3	3	4	3	1

Elaboración Propia. Barómetros del CIS

La Tabla N° 2, elaborada con el resultado de la diferencia de rangos mostrada en la tabla anterior, expone en negro los temas prioritariamente públicos, en gris los personales y en blanco los que aparecen equilibrados en ambas agendas.

TABLA N° 2. Temas comparados en rango entre la Ag. Pública y Ag. Personal (en-oct 06)

Temas / Problemas	Rango 1 en Ag. Pú.	Rango 1 en Ag. Pe.	Rango 2 en Ag. Pú.	Rango 2 en Ag. Pe.	Rango 3 en Ag. Pú.	Rango 3 en Ag. Pe.	Nºde veces en los 3 primeros Rangos (Pú/Pe)*
Terrorism, ETA	0	0	1	0	4	0	5/0
Paro	7	5	2	3	0	1	9/9
Inmigra.	2	0	6	1	1	0	9/1
Ins.Ciuda.	0	0	0	0	1	1	1/1
Pro. Econ.	0	4	0	3	0	2	0/9
Vivienda	0	0	0	1	3	5	3/7

Elaboración Propia. Barómetros del CIS

- En **negro** los temas prioritariamente públicos, en **gris** los personales, y en blanco los que aparecen en ambas agendas de forma equilibrada.

Para los temas de encuentro (ver Tabla N° 2) se han considerado sólo los tres temas que mayor porcentaje de respuesta han obtenido en cada barómetro, ofreciendo una posición en rango del 1 al 3. Durante el 2006 el terrorismo ha estado 5 veces entre las tres primeras posiciones de la agenda pública, nunca en la privada o personal. Por tanto, es un aspecto prioritario de la agenda pública, al igual que la *inmigración* ocupando alguna de estas tres posiciones 9 veces frente a 1 en la agenda personal.

Por otro lado, dos temas como el *paro* y la *inseguridad* ciudadana se muestran en ambas agendas de manera mixta, 9/9 y 1/1 respectivamente, siendo compartidos como problemas de los ciudadanos tanto en lo público como en lo personal. Mientras, los *problemas económicos* y la *vivienda* son dos de los aspectos que los españoles perciben como problemas que les afectan más directamente a ellos.

Puede observarse que, salvo momentos muy especiales (ver Tabla N° 3), los temas prioritarios en ambas agendas mantienen cierta autonomía de agenda, pero **la completa relevancia público-personal de un tema sólo se obtiene en la comparación de rangos en ambas agendas**. La coincidencia del área de impacto en los tres primeros temas (área de impacto “3”), en una serie temporal que analizamos de septiembre de 2000 a octubre de 2006, sólo se da en febrero del 2002, abril del 2002 y marzo de 2004.

TABLA N° 3 Área de impacto “3” de Septiembre 2000 a Octubre 2006

(Febrero 2002, Abril 2002, y Marzo 2004)

	PU FE02	RPU FE02	PE FE02	RPE FE02	PU AB02	RPU AB02	PE AB02	RPE AB02	PU MAR04	RPU MAR04	PE MAR04	RPE MAR04
<i>Terroris..</i>	60,7	2,0	18,8	2,0	58,2	2,0	18,5	2,0	76,9	1,0	36,7	1,0
<i>Paro</i>	63,7	1,0	38,2	1,0	70,4	1,0	38,7	1,0	54,2	2,0	32,7	2,0
<i>Drogas</i>	16,9	5,0	6,2	7,0	18,7	4,0	6,8	6,0	5,9	9,0	2,8	12,5
<i>Inmigración</i>	18,3	4,0	7,8	5,5	14,3	5,0	5,2	10,0	9,6	6,0	5,3	7,0
<i>Inseguridad</i>	23,6	3,0	18,6	3,0	18,8	3,0	13,7	3,0	16,4	4,0	12,6	5,0
<i>Vivienda</i>	3,0	11,0	4,5	10,0	5,2	9,0	6,3	7,0	20,3	3,0	18,9	3,0

Elaboración Propia. Barómetros del CIS

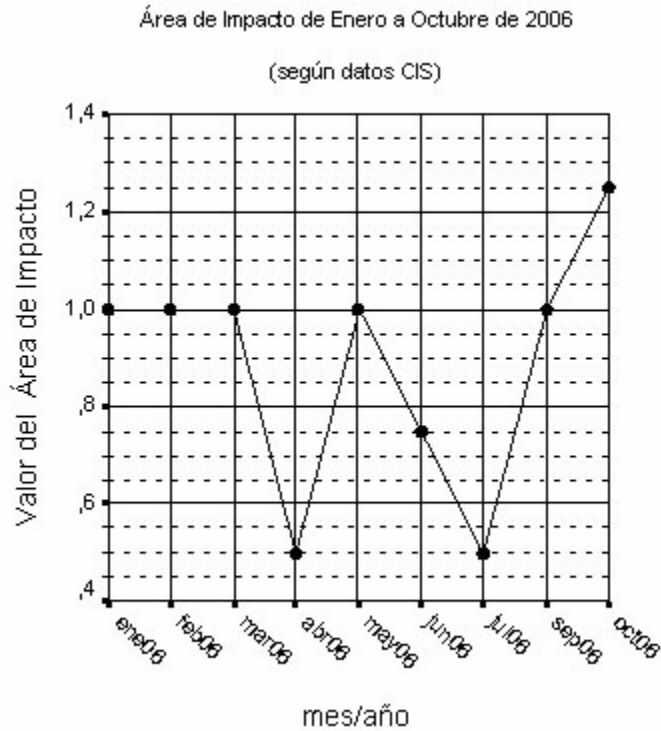
PU: Agenda Pública RPU: Rango en la Agenda Pública

PE: Agenda Personal RPE: Rango Agenda Personal

Instrumentalmente, en cuanto a la metodología empleada para conseguir el *Área de impacto*, se cruzan los temas que más alto rango (elaborado a partir de los porcentajes) han alcanzado en la Agenda Pública y la Agenda Personal². Concretamente, se tienen en cuenta los tres primeros rangos de las dos agendas y se establece una cuantificación del siguiente tipo: se otorga el valor 1 para coincidencia tema/rango, el valor de 0,5 para una coincidencia con un rango de diferencia y un valor 0,25 para coincidencia con dos rangos de diferencia. El Gráfico N° 3 muestra la evolución del año que estamos analizando.

² De particular interés para el cruce de lo Público y lo Personal, el artículo de McCombs M. (1999). “Personal involvement with issues on the public agenda”, *International Journal of Public Opinion Research*, pp.152-168. Puede verse también el artículo original: Bouza, F. (2004). “The impact area of political communication: citizenship faced with public discourse “, *International Review of Sociology—Revue Internationale de Sociologie*, Vol. 14, No. 2, pp.245-259. También: Rodríguez, R. (2005). “Miedo post-11 y terrorismo en España”, *Recerca*, vol. 5, pp. 123-147, Univ. Jaume I, Castellón. También: Rodríguez, R. y Bouza, F. (2005). “Examining the Spanish Public Agenda, Personal Agenda and ‘Impact Area’ between March 11 - 14, 2004”, 55th International Communication Association (ICA) , verlo en: <http://www.ucm.es/info/socvi/BOUZA/NUEVA1/Textos/050607/inglesica.pdf>; o en español: <http://www.ucm.es/info/socvi/BOUZA/NUEVA1/Textos/050607/espica.pdf>

GRÁFICO N° 3 Área de impacto (Enero – Octubre 2006)



No hay una gran coincidencia entre ambas agendas en sus puestos principales, y **esto probablemente pueda interpretarse como una cierta lejanía entre los intereses personales y los públicos, lo que siempre tiende a dificultar la comunicación política**, que es un lugar de encuentro en el espacio público. En Marzo, Mayo, Julio, Septiembre y Octubre, se dan correlaciones significativas de algún interés (ver TABLA N° 4), con Área de Impacto de 1,1, 0,5, 1, y 1,25, respectivamente (ver GRÁFICO N° 3). **Nunca se ha producido, a lo largo del año, un gran acercamiento entre agendas que anunciara una significativa coincidencia entre lo público y lo personal y, consecuentemente, una mayor disponibilidad hacia la comunicación política en los temas fuertes en ambas agendas.**

TABLA N° 4 Correlaciones de rango entre agendas
Tau_b de Kendall entre rangos temáticos (15 primeros) de las Agendas Pública y Personal

(RPU: Pública RPE: Personal EN/FE/MA/AB/MY/JU/JL/SE/OC:

	RPU EN06	RPE EN06	RPU FE06	RPE FE06	RPU MA06	RPE MA06
RPUEN06	1,000	,308	,949(**)	,485(*)	,923(**)	,374
RPEEN06	,308	1,000	,364	,773(**)	,436(*)	,842(**)
RPUFE06	,949(**)	,364	1,000	,424	,872(**)	,382
RPEFE06	,485(*)	,773(**)	,424	1,000	,455	,710(**)
RPUMA06	,923(**)	,436(*)	,872(**)	,455	1,000	,555(**)
RPEMA06	,374	,842(**)	,382	,710(**)	,555(**)	1,000
	RPU AB06	RPE AB06	RPU MY06	RPE MY06	RPU JU06	RPE JU06
RPUAB06	1,000	,374	,813(**)	,442(*)	,879(**)	,400
RPEAB06	,374	1,000	,429(*)	,884(**)	,443(*)	,862(**)
RPUMY06	,813(**)	,429(*)	1,000	,508(*)	,968(**)	,436(*)
RPEMY06	,442(*)	,884(**)	,508(*)	1,000	,523(*)	,944(**)
RPUJU06	,879(**)	,443(*)	,968(**)	,523(*)	1,000	,418
RPEJU06	,400	,862(**)	,436(*)	,944(**)	,418	1,000
	RPU JL06	RPE JL06	RPU SE06	RPE SE06	RPU OC06	RPE OC06
RPUJL06	1,000	,538(*)	,890(**)	,455(*)	,886(**)	,436(*)
RPEJL06	,538(*)	1,000	,473(*)	,738(**)	,564(**)	,862(**)
RPUSE06	,890(**)	,473(*)	1,000	,581(**)	,906(**)	,426(*)
RPESE06	,455(*)	,738(**)	,581(**)	1,000	,485(*)	,813(**)
RPUOC06	,886(**)	,564(**)	,906(**)	,485(*)	1,000	,462(*)
RPEOC06	,436(*)	,862(**)	,426(*)	,813(**)	,462(*)	1,000

Elaboración Propia. Barómetros del CIS de Enero a Octubre de 2006

* La correlación es significativa al nivel 0,05 (bilateral).

** La correlación es significativa al nivel 0,01 (bilateral).

En 2006 se va confirmando el relevo en los primeros puestos de la agenda pública (baja *Terrorismo*, *ETA*, sobre todo –también *Paro*, en alguna medida de porcentaje y rango- y suben *Vivienda* e *Inmigración*, sobre todo, con sus repercusiones correlacionales inter-temáticas) y la personal (el *Paro* se mantiene a la baja, como en la pública, y se estabilizan en los primeros rangos los *Problemas relacionados con la economía* y la *Vivienda*). Puede verse en la TABLA N°5 y observar las correlaciones inter-temáticas entre los temas principales en la Agenda Pública: dos son significativas (-0,763* y -0,867**) y nos indican numéricamente lo que la observación nos decía: la *Inmigración* compite con *Terrorismo*, *ETA* y con *Paro* de forma clara (subir, bajar, en rangos y, en este caso, en porcentajes).

TABLA N° 5 Correlaciones de temas en la Agenda Pública en Porcentaje

Correlación de Pearson: *Inseguridad Ciudadana (Inci)*, *Paro*, *Inmigración (Inmi)*, *Terrorismo (Terr)*, *Vivienda (Viv)* y *Problemas de índole Económica (Prec)* PUPO: Agenda Pública en Porcentaje

	INCIPUPO	PAROPUPO	INMIPUPO	TERRPUPO	VIVPUPO	PRECPUPO
INCIPUPO	1	,252	-,180	,104	,086	,450
PAROPUPO	,252	1	-,763(*)	,565	-,520	,141
INMIPUPO	-,180	-,763(*)	1	-,867(**)	,327	-,322
TERRPUPO	,104	,565	-,867(**)	1	-,532	,009
VIVPUPO	,086	-,520	,327	-,532	1	,512
PRECPUPO	,450	,141	-,322	,009	,512	1

Elaboración Propia. Barómetros del CIS de Enero a Octubre de 2006

* La correlación es significativa al nivel 0,05 (bilateral).

** La correlación es significativa al nivel 0,01 (bilateral).

Para las correlaciones de rangos (ver TABLA N° 6 y GRÁFICO N° 4) encontramos datos aún más didácticos sobre la dinámica de la Agenda Pública: no sólo compiten *Inmigración* y *Paro* (-0,837*), sino que compiten *Vivienda* y *Terrorismo*, *ETA* (-0,667*), e *Inseguridad Ciudadana* y *Problemas de índole Económica* (-0,695*). En conjunto, en la Agenda Pública los temas emergentes (*Inmigración*, *Vivienda*) tienden a debilitar o reemplazar a los estructurales (*Paro*, *Terrorismo*, *ETA*). Del mismo modo, destacamos que del par *inmigración* y *vivienda* también resulta una alta correlación significativa ($,746 < 0,05$).

TABLA N° 6 Correlaciones de temas en la Agenda Pública en Rango

Correlación Tau b de Kendall *Inseguridad Ciudadana (Inci)*, *Paro*, *Inmigración (Inmi)*, *Terrorismo (Terr)*, *Vivienda (Viv)* y *Problemas de índole Económica (Prec)* PURA: Agenda Pública en Rango

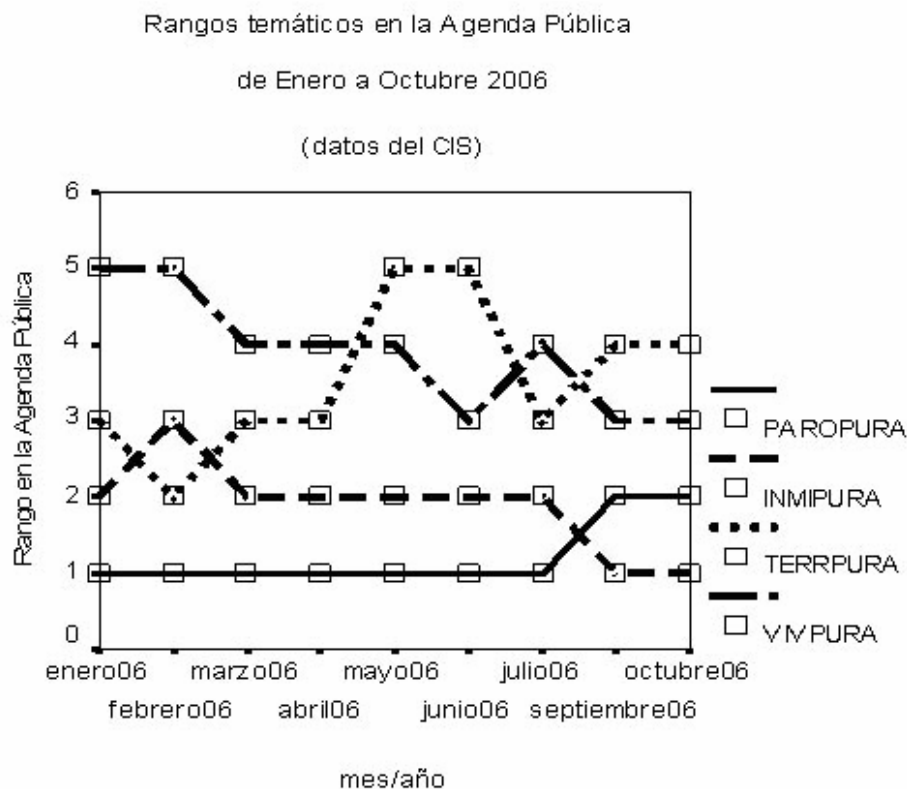
	INCIPURA	PAROPURA	INMIPURA	TERRPURA	VIVPURA	PRECPURA
INCIPURA	1,000	,447	-,457	-,140	-,328	-,695(*)
PAROPURA	,447	1,000	-,837(*)	,303	-,629	-,357
INMIPURA	-,457	-,837(*)	1,000	-,507	,745(*)	,359
TERRPURA	-,140	,303	-,507	1,000	-,667(*)	,000
VIVPURA	-,328	-,629	,745(*)	-,667(*)	1,000	,262
PRECPURA	-,695(*)	-,357	,359	,000	,262	1,000

Elaboración Propia. Barómetros del CIS de Enero a Octubre de 2006

* La correlación es significativa al nivel 0,05 (bilateral).

** La correlación es significativa al nivel 0,01 (bilateral).

GRÁFICO N° 4 Evolución de los temas en la Ag. Pública por rangos



En la Agenda Personal, las correlaciones para los porcentajes es la siguiente (TABLA N° 7) con dos correlaciones significativas: *Inseguridad Ciudadana* y *Problemas de índole Económica* van juntos (0,701*), lo mismo que *Paro* y *Problemas de índole Económica* (0,727*). También aquí *Terrorismo, ETA* compite con los temas emergentes, en particular con *Inmigración* y *Vivienda*, aunque no significativamente (ver también el GRÁFICO N° 5). En los rangos (TABLA N° 8), *Inmigración* e *Inseguridad Ciudadana* compiten (-0,830**), lo mismo que *Paro* y *Terrorismo, ETA* (-,637*) y *Paro* y *Vivienda* (-0,654*).

GRÁFICO N° 5 Evolución de los temas en la Ag. Personal por rangos

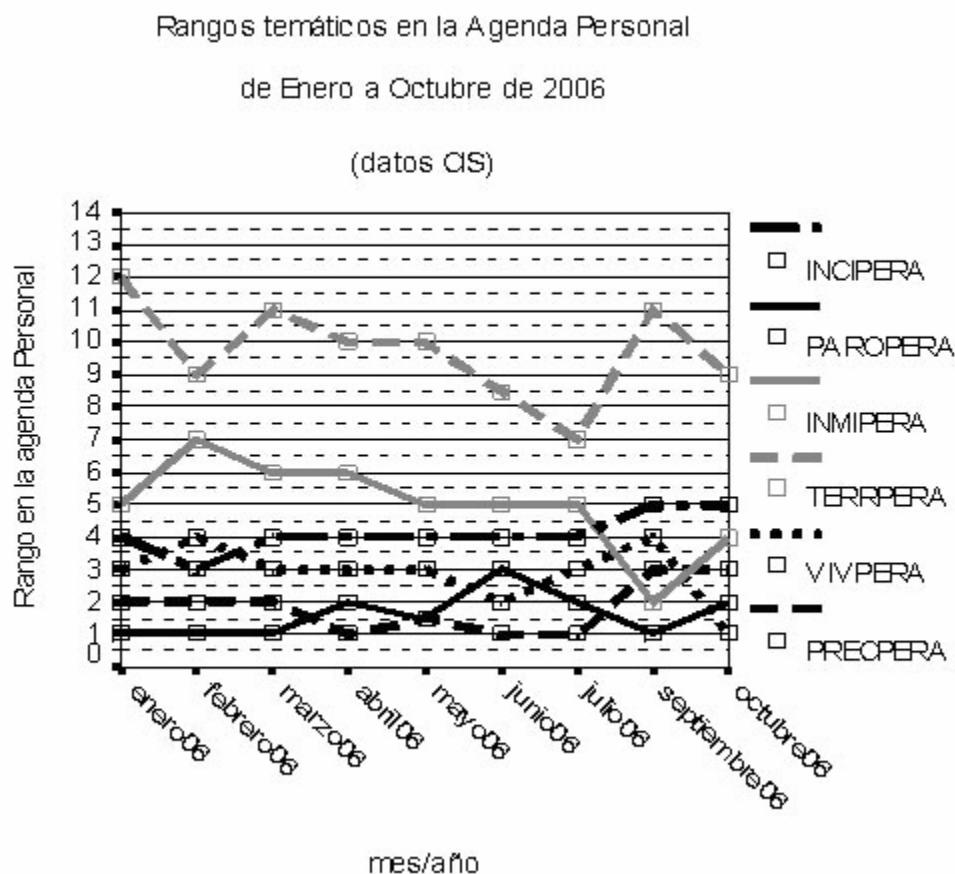


TABLA N° 7 Correlaciones de temas en la Agenda Personal en Porcentaje
Correlación de Pearson: *Inseguridad Ciudadana (Inci)*, *Paro*, *Inmigración (Inmi)*, *Terrorismo (Terr)*, *Vivienda (Viv)* y *Problemas de índole Económica (Prec)* PEPO: Agenda Personal en Porcentaje

	INCIPEPO	PAROPEPO	INMIPEPO	TERRPEPO	VIVPEPO	PRECPEPO
INCIPEPO	1	,543	,054	,267	,414	,701(*)
PAROPEPO	,543	1	-,167	,116	,054	,727(*)
INMIPEPO	,054	-,167	1	-,638	,474	-,196
TERRPEPO	,267	,116	-,638	1	-,235	,270
VIVPEPO	,414	,054	,474	-,235	1	,532
PRECPEPO	,701(*)	,727(*)	-,196	,270	,532	1

Elaboración Propia. Barómetros del CIS de Enero a Octubre de 2006

* La correlación es significativa al nivel 0,05 (bilateral).

** La correlación es significativa al nivel 0,01 (bilateral).

TABLA N° 8 Correlaciones de rango en los temas de la Agenda Personal
 Correlación Tau b de Kendall *Inseguridad Ciudadana (Inci), Paro, Inmigración (Inmi), Terrorismo (Terr), Vivienda (Viv) y Problemas de índole Económica (Prec)* PERA: Agenda Personal en Rango

	INCIPERA	PAROPERA	INMIPERA	TERRPERA	VIVPERA	PRECPERA
INCIPERA	1,000	,129	-,830(**)	,156	-,313	,415
PAROPERA	,129	1,000	-,143	-,637(*)	-,654(*)	-,572
INMIPERA	-,830(**)	-,143	1,000	-,065	,297	-,310
TERRPERA	,156	-,637(*)	-,065	1,000	,244	,388
VIVPERA	-,313	-,654(*)	,297	,244	1,000	,223
PRECPERA	,415	-,572	-,310	,388	,223	1,000

Elaboración Propia. Barómetros del CIS de Enero a Octubre de 2006

* La correlación es significativa al nivel 0,05 (bilateral).

** La correlación es significativa al nivel 0,01 (bilateral).

En conjunto, hay cambios interesantes en la Agenda Personal, aunque los movimientos son más suaves que en la Pública (ver TABLA N° 9). Flujos todos ellos que nos muestran la actualidad de cada tema en cada agenda y que deberían modular la Comunicación Política. Los flujos de 2006 tendrían las direcciones que expresan la TABLAS N° 9 y Tabla N° 10 para cada una de las agendas, asimilando rangos y porcentajes al mismo proceso.

TABLA N° 9 FLUJOS EN LA AGENDA PÚBLICA

	<i>Inseguridad Ciudadana</i>	<i>Paro</i>	<i>Inmigración</i>	<i>Terrorismo, ETA</i>	<i>Vivienda</i>	<i>Problemas Económicos</i>
<i>Inseguridad Ciudadana</i>						Pr.Eco. R → In.Ciu. R →
<i>Paro</i>			Inmigra. % R ↑ Paro % R ↓			
<i>Inmigración</i>		Paro % R ↓ Inmigra. % R ↑		Terr. % ↓ Inmigra. % ↑	Vivienda R ↑ Inmigra. R ↑	
<i>Terrorismo, ETA</i>			Inmigra. % ↑ Terr. % ↓		Vivienda R ↑ Terr. R ↓	
<i>Vivienda</i>			Inmigra. R ↑ Vivienda R ↑	Terr. R ↓ Vivienda R ↑		
<i>Problemas Económicos</i>	In.Ciu. R → Pr.Eco. R →					

(Porcentajes y rangos: correlaciones significativas, ver TABLAS)

En **negro** los temas ascendentes. En **gris** los temas que se mantienen (aprox.). En blanco los que bajan. % y/o R: porcentaje y/o rango

TABLA N° 10 FLUJOS EN LA AGENDA PERSONAL

	<i>Insegur. Ciudadana</i>	<i>Paro</i>	<i>Inmigra.</i>	<i>Terrorismo, ETA</i>	<i>Vivien.</i>	<i>Problemas Econó.</i>
<i>Insegurid. Ciudadana</i>			Inmigra. R ↑ In.Ciu. R ↓			Pr.Eco. % ↓ In.Ciu. % ↓
<i>Paro</i>				Terr. R ↑ Paro R ↓	Vivienda R ↑ Paro R ↓	Pr.Eco. % ↓ Paro % ↓
<i>Inmigrac.</i>	In.Ciu. R ↓ Inmigra. R ↑					
<i>Terroris- mo, ETA</i>		Paro R ↓ Terr. R ↑				
<i>Vivienda</i>		Paro R ↓ Vivienda R ↑				
<i>Problemas Económic.</i>	In.Ciu. % ↓ Pr.Eco. % ↓	Paro % ↓ Pr.Eco. % ↓				

(Porcentajes y rangos: correlaciones significativas, ver TABLAS)

En **negro** los temas ascendentes. En **gris** los temas que se mantienen (aprox.). En blanco los que bajan. % y/o R: porcentaje y/o rango

Resultados: Cambios en la Comunicación Política

La Comunicación Política no debe ignorar la dinámica de las agendas para establecer una relación eficiente con la ciudadanía. Que las tenga en cuenta, y en qué medida, es ya una elección de diverso tipo, pero su conocimiento es inexcusable. Pese a ello, es frecuente una Comunicación Política enfrentada de forma absurda con las agendas, y un cierto fracaso comunicacional vinculado a ello.

El trabajo que aquí presentamos forma parte de otro más amplio y complejo, realizado por un conjunto de investigadores, al que se suma una cobertura de temas centrales de la propia actualidad informativa del país y sus diferentes enfoques (de problemas y responsabilidad) aportados a través de un seguimiento de la opinión de la prensa de referencia (*El País*, *ABC* y *El Mundo*); posteriormente, se presentaron varios temas y enfoques a los integrantes de varios grupos de discusión reunidos en diferentes olas. Los temas que se seleccionaron para mostrar a los grupos fueron los que, en ese momento, más destacaban en la agenda mediática: El Estatuto catalán, el alto el fuego de ETA y la *inmigración*. Con ello se pretendía mostrar a los integrantes de los grupos la identificación de problemas a la vez que la atribución de responsabilidad y su grado de acuerdo o desacuerdo, parte de estos resultados quedan expuestos en la Tabla N° 12.

No ampliamos el desarrollo de esta parte del trabajo ya que en estos mismos encuentros de Comunicación Política, nuestro grupo de investigación sobre los medios de comunicación interviene con una comunicación sobre *El estudio del framing mediante grupos experimentales*³, y es en esa comunicación en dónde explicaremos a fondo la metodología que nos permite testar los encuadres mediáticos en un estudio continuado de la Comunicación Política y la evolución demoscópica y cognitiva (sobre

³ Fermín Bouza (U. Complutense), Juan Jesús González (UNED), Raquel Rodríguez (U. Rey Juan Carlos), Antón Rodríguez Castromil (U. Complutense), Palmira Chavero Ramírez (Becaria de la Comunidad de Madrid), Noemí Mena (Becaria U. Rey Juan Carlos), Mayra Martínez Avidad (Universidad de California-San Diego), María Cuesta Azofra (CIS), Oscar Santacreu (U. Alicante) y Antonio Alamitos (U. de Alicante).

todo cognitiva, en el marco de la estrategia de grupos experimentales con diversas metodologías pre-post).

Una parte de este trabajo (el correspondiente a la primera ola de 2006, realizada en el mes de mayo) se recoge como, ya hemos señalado antes, en la TABLA N° 11 y TABLA N° 12. En ellas se puede observar cómo ciertos encuadres (elaborados con tres diarios de referencia) pertenecientes a la oposición política tienen una ventaja importante, y otros tantos del gobierno mantienen la primacía. Como se observa en el área de impacto de la época (estamos, con esos dos grupos, en el mes de Mayo de 2006) y en las correlaciones de Spearman-versión modificada Tau B de Kendall, **no es un momento óptimo para centrar la Comunicación Política en un grupo claro de temas público-personales** que expresen en su unidad una receptividad mayor a la comunicación partidaria: **es un momento difuso en el que los frames mediático-partidarios se mezclan en los mismos ciudadanos**, sin que se observe un cierre pre-electoral o electoral de grupos de frames claramente asumidos por unos y por otros. Todo indica que hay un cierto bloqueo en las conductas de voto (referencia: elecciones del 14-M 2004), salvo algunos casos que se podrían considerar anecdóticos dada la inestabilidad general de los criterios de opinión, y una asunción difusa de ciertos encuadres mediáticos muy fuertes que aún no han generado conducta electorales definitivas o estables.

Tabla N° 11 Temas y Encuadres (*frames*)

PROBLEMA / RESPONSABILIDAD
<p>A. PRESENTACIÓN DEL TEMA <u>ESTATUTO DE CATALUÑA</u></p> <p>A1. El nuevo Estatuto de Cataluña es una fórmula para integrar distintas sensibilidades y para dar un impulso a la convivencia entre todos los españoles</p> <p>A2. El nuevo Estatuto de Cataluña pone en riesgo la unidad de España y la solidaridad entre las regiones</p> <p>B. ATRIBUCIÓN DE RESPONSABILIDAD (Estatuto de Cataluña)</p> <p>B1. El nuevo Estatuto de Cataluña divide a los españoles por culpa de las cesiones de Zapatero a los nacionalistas</p> <p>B2. El nuevo Estatuto de Cataluña es un acuerdo entre el gobierno y los nacionalistas para mantener a Cataluña en España</p> <p>*****</p> <p>C. PRESENTACIÓN DEL TEMA <u>ALTO EL FUEGO DE ETA</u></p> <p>C1. El alto el fuego de ETA representa una oportunidad para la pacificación del País Vasco que el gobierno debe aprovechar</p> <p>C2. El alto el fuego de ETA representa una oportunidad de ETA para fortalecerse y conseguir así su objetivo: la autodeterminación del País Vasco</p> <p>D. ATRIBUCIÓN DE RESPONSABILIDAD (Alto el fuego de ETA)</p> <p>D1. Con ETA no puede haber negociación política, sino solo rendición y entrega de las armas</p> <p>D2. Con ETA no puede haber negociación política, pero la política puede ayudar a la negociación</p> <p>*****</p> <p>E. PRESENTACIÓN DEL TEMA <u>INMIGRACIÓN</u></p> <p>E1. La inmigración es buena para el crecimiento de la economía, pero es un riesgo para la convivencia y para el buen funcionamiento de los servicios sociales (educación, sanidad...)</p> <p>E2. La inmigración no solo es buena para la economía, sino también para hacer de España un país más abierto y tolerante.</p> <p>F. ATRIBUCIÓN DE RESPONSABILIDAD (<i>Inmigración</i>)</p> <p>F1. El problema de la inmigración es consecuencia de la regularización de inmigrantes que hizo el gobierno y del efecto llamada que se produjo con esa medida</p> <p>F2. El problema de la inmigración es un problema mundial que afecta a todos los países y que ningún país por si solo puede resolver.</p>

TABLA N° 12 Encuadres mediáticos propuestos dos a dos (parejas opuestas)⁴

A <i>El nuevo Estatuto de Cataluña es una fórmula para integrar distintas sensibilidades y para dar un impulso a la convivencia entre todos los españoles</i>	A <i>El nuevo Estatut de Catalunya pone en riesgo la unidad de España y la solidaridad entre las regiones</i>	B <i>El nuevo Estatuto de Catalunya divide a los españoles por culpa de las cesiones de Zapatero a los nacionalistas</i>	B <i>El nuevo Estatuto de Cataluña es un acuerdo entre el gobierno y los nacionalistas para mantener a Cataluña en España</i>	C <i>El alto el fuego de ETA representa una oportunidad para la pacificación del País Vasco que el gobierno debe aprovechar</i>	C <i>El alto el fuego de ETA representa una oportunidad de ETA para fortalecerse y conseguir así su objetivo: la autodeterminación del País Vasco</i>	D <i>Con ETA no puede haber negociación política, sino sólo rendición y entrega de las armas</i>	D <i>Con ETA no puede haber negociación política, pero la política puede ayudar en la negociación</i>	E <i>La inmigración es buena para el crecimiento de la economía, pero es un riesgo para la convivencia y para el buen funcionamiento de los servicios Sociales</i>	E <i>La inmigración no solo es buena para la economía, sino también para hacer de España un país más abierto y tolerante</i>	F <i>El problema de la inmigración es consecuencia de la regularización de inmigrantes que hizo el gobierno y del efecto llamada que se produjo con esa medida</i>	F <i>El problema de la inmigración es un problema mundial que afecta a todos los países y que ningún país por sí solo puede resolver</i>
1	17	14	4	14	6	7	14	15	4	6	15

En **negro** los encuadres más próximos al PSOE / izquierda, y en **gris** los encuadres más próximos al PP / derecha. La opción “acuerdo con las dos” computa en las dos frases. La opción “con ninguna” computa como “NC”.

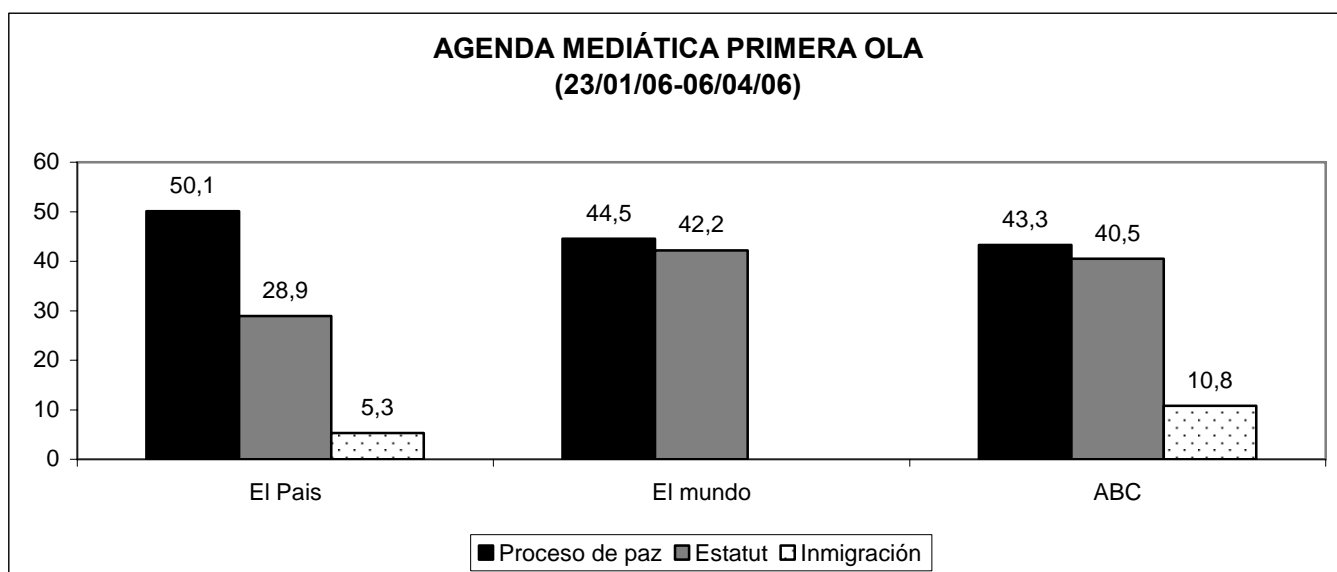
⁴ Resultados obtenidos de la encuesta previa a dos grupos de discusión con diseño experimental de trabajadores manuales de auto-ubicación central (4-5-6, pero sobre todo “5”). Los encuadres corresponden a la agenda mediática del momento y están extraídos de diversos diarios (*El País, ABC y El Mundo*).

Por otro lado, el seguimiento de los temas a partir de los cuales hemos realizado los encuadres pertenecen a temas prioritarios en la agenda mediática (ver GRÁFICO N° 6) dentro de la sección de nacional, destacados en sus portadas y editoriales, marcando la línea de opinión del medio.

La agenda mediática, reflejada en el GRÁFICO N° 6 nos muestra datos en la misma línea que la TABLA N° 12 con un enfoque convencional de conteo. Para los *frames* de encuesta se decidió contar, para evitar una gran dispersión, con el *proceso de paz*, el *estatut catalán* y la *inmigración*, dejando otros para la propia dinámica de grupo.

GRÁFICO N° 6 SEGUIMIENTO DE TEMAS DE LA AGENDA MEDIATICA

(Temas de portada y editoriales)⁵



⁵ Trabajo específico del investigador (UNED-Complutense) Antón Castromil.

Conclusiones

Ha habido flujos significativos en ambas agendas, como hemos visto, y **esos flujos deberían determinar una Comunicación Política adecuada a ellos: cambiante, atenta y eficaz. Cercana a la ciudadanía. Sin embargo, no parece haber sido así**, y algunos temas de Comunicación preferentes en los medios han sido el *Estatut* y el *11 M*, que no aparecen en las agendas las agendas de los ciudadanos, ni de manera pública ni personal.

No llega a haber un encuentro pleno (AI=3) de ambas agendas, pero tampoco un pleno distanciamiento. Hay una situación de cierta distancia inter-agendas y **una dificultad añadida, por tanto, para establecer una Comunicación Política sencilla y clara.**

Referencias

- Bouza, F. (2004). "The impact Area of Political Communication: Citizenship Faced with Public Discourse", *International Review of Sociology – Revue Internationale de Sociologie*, Vol. 14, nº 2, p. 245- 259.
- Iyengar, S. (1991). *Is anyone Responsible? How Television Frames Political Issues*, The University of Chicago Press.
- McCombs, M. (2004), *Setting the Agenda*, Cambridge, Polity Press.
- McCombs, M. (1999). "Personal involvement with issues on the public agenda", *International Journal of Public Opinion Research*, pp.152-168.
- Rodríguez, R. (2005). "Miedo post-11 y *terrorismo* en España", *Recerca*, vol. 5, pp. 123-147, Univ. Jaume I, Castellón.
- Rodríguez, R. y Bouza, F. (2005). "Examining the Spanish Public Agenda, Personal Agenda and 'Impact Area' between March 11 - 14, 2004", paper presentado en la 55th International Communication Association (ICA), verlo en: <http://www.ucm.es/info/socvi/BOUZA/NUEVA1/Textos/050607/inglesica.pdf>; o en español: <http://www.ucm.es/info/socvi/BOUZA/NUEVA1/Textos/050607/espica.pdf>.