

Los temas (issues) no transferidos desde la Agenda Mediática a las Agendas Pública y Personal: matizando el establecimiento de la agenda (agenda setting) por los medios

Raquel Rodríguez, Univ. Rey Juan Carlos (Raquel.rodriguez@urjc.es)
Fermín Bouza, Univ. Complutense (bouza@ccinf.ucm.es)

Resumen

España es una democracia en la que los medios de comunicación y los diferentes grupos mediáticos que los conforman, tienen un papel importante en la opinión pública y en la determinación de los temas que los políticos parece que deben gestionar, aunque algunos de estos temas que son relevantes en la agenda mediática y política no lo son para la ciudadanía, si medimos esa relevancia a través de la jerarquía temática de las agendas ciudadanas (agenda pública y agenda personal). En este trabajo presentamos una aplicación de todo ello con varios resultados de investigaciones recientes.

Tomando como ejemplo la evolución de las agendas en España desde Enero de 2006 a Octubre de 2006 (agendas pública y personal), y comparándola con mediciones puntuales de la agenda mediática (mayo) que sirvieron de “datos de contexto” para grupos de discusión (focus groups) en mayo 2006, intentamos elaborar y fundar esta hipótesis de trabajo: los temas mediáticos que no se transfieren a las agendas pública y personal no son asumidos en estas agendas como problemas porque son temas de interés limitado a las élites sociales (políticas, económicas, mediáticas o de otra clase). Para que los temas mediáticos aparezcan en las agendas de los ciudadanos de forma significativa es necesario que tengan un interés amplio o transversal a las clases, élites y ciudadanía en general. La potencia explicativa de la teoría de la agenda setting se funda en esa transversalidad, que es la norma más frecuente de esa relación de agendas.

1.- Marco Conceptual

Definimos las Agendas Pública y Personal como el resultado (agregado, para toda la población, o desagregado por cortes específicos de diversos sectores de la misma) de la pregunta sobre el problema más importante del país (Pública) o de uno mismo (Personal). O los tres problemas, en otra versión de la pregunta; o el primer problema, el segundo y el tercero, en una nueva versión actual del *Centro de Investigaciones Sociológicas* (CIS)¹. Las Agendas están constantemente acusando cambios sociales y mediáticos (McCombs, 2004), y mostrando flujos temáticos que responden a esos cambios sociales y/o mediáticos, y esos flujos y esos cambios pueden ser estudiados con cierto rigor. Los cambios en la Agenda Pública y en la Personal definen, a su vez, nuevas necesidades de cambio en la comunicación pública de las organizaciones.

Con un criterio de ética política, planteamos la Comunicación Política, en su sentido aplicado o pragmático, como la comunicación en la que un partido (o cualquier organización) intenta optimizar su relación con la ciudadanía e intenta, por tanto, transmitir eficazmente lo que quiere decir, al tiempo que abre vías públicas interactivas para que esa comunicación encuentre respuesta y

¹ Desde el barómetro de abril de 2005, las preguntas de agenda pública y personal cambian de lugar en el cuestionario y se separan o vuelven a ser consecutivas, según qué barómetro. Además, esas preguntas de Agenda Pública y Personal, desde Junio de 2006, cambian sus enunciados. Las que antes eran

Agenda Pública: Para empezar, ¿cuáles son, a su juicio, los tres problemas principales que existen actualmente en España? (*Respuesta espontánea*) (Multirrespuesta: máximo tres respuestas)

Agenda Personal: ¿Y cuáles son los tres problemas que a Ud., personalmente, le afectan más? (*Respuesta espontánea*) (Multirrespuesta: máximo tres respuestas)

ahora son:

Agenda Pública: ¿Cuál es, a su juicio, el principal problema que existe actualmente en España? ¿Y el segundo? ¿Y el tercero? (MULTIRRESPUESTA).

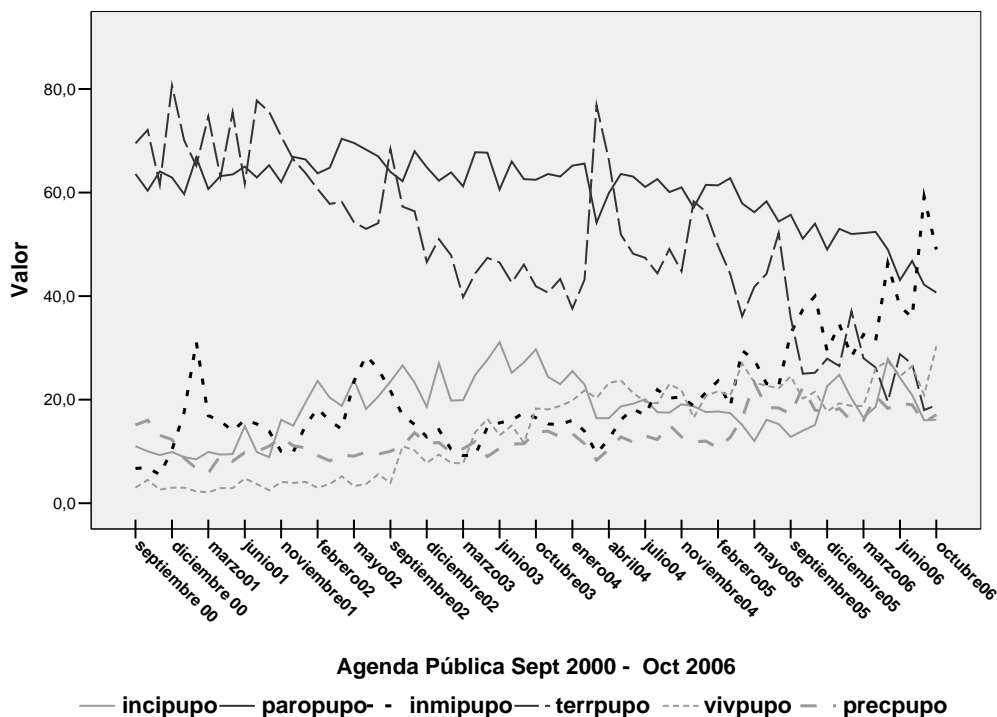
Agenda Personal: ¿Y cuál es el problema que a Ud., personalmente, le afecta más? ¿Y el segundo? ¿Y el tercero?

pueda ser modulada con la propia opinión ciudadana (vías como los medios de comunicación en todas sus versiones, incluido Internet). Partimos aquí de esta versión pragmática y parcial de la Comunicación Política, si bien integrándola en los procesos de democracia deliberativa y marcando las diferencias precisas con el puro planteamiento de “marketing” político. No vamos a entrar aquí en ese debate.

En este sentido, lo que presentamos refleja, bajo el epígrafe de Agenda Pública, lo que son los temas que los ciudadanos consideran los problemas más importantes del país, por lo tanto, aquellos especialmente relevantes de cara a una buena gestión política. El Gráfico N° 1 muestra cómo desde el año 2000 hasta finales del año 2006 los seis temas más relevantes en cuanto a porcentaje (de manera constante) en la agenda pública española han estado determinados por el *paro*, el *terrorismo*, la vivienda, los *problemas económicos*, la *inseguridad* ciudadana y la *inmigración*. A ellos se han sumado, aunque con menor porcentaje y no están recogidos en el gráfico, otra serie de temas considerados igualmente problemas importantes a los que tiene que hacer frente el país, todos ellos con un grado menor de relevancia, según muestran los datos empleados de los barómetros mensuales del CIS a lo largo de estos años y recogidos en la base de datos elaborada para esta investigación. Merece la pena destacar: las *drogas*, la *violencia contra la mujer*, la *sanidad*, la *educación*, las *pensiones*, la *educación*, los *problemas relacionados con la calidad del empleo*, el *medio ambiente*, la *juventud*, la *clase política* y los *problemas sociales* entre otros.

La evolución de la serie temporal que muestra el Gráfico N° 1 evidencia que la ciudadanía ha considerado siempre, durante este periodo, el *paro* y el *terrorismo* los problemas centrales del país. De manera más modesta, inicia en el año 2000, aunque con un incremento trepidante, la cita relevante de la *vivienda* y la *inmigración*, convirtiéndose en dos de los temas que más importancia alcanzan a medida que pasan los años. La *inseguridad* ciudadana y los *problemas económicos* son, a su vez, los otros temas que permanecen en la agenda pública cobrando importancia a medida que pasa el tiempo, pero con movimientos al alza más discretos.

Gráfico N° 1 Agenda Pública 2000 – 2006



Resulta interesante en esta presentación de la evolución de las agendas a lo largo de seis años contemplar cómo los ciudadanos evalúan de manera muy distinta los problemas considerados del país y los suyos personales. La Agenda Personal mide los problemas que más afectan personalmente o directamente a los ciudadanos. El Gráfico N° 2 refleja la evolución de esta agenda, y se observa que los mismos temas mostrados en la agenda pública tienen porcentajes de respuesta algo distintos. Es decir, lo que más preocupa en dimensión personal es el *paro*, la *vivienda* y los *problemas económicos*, mientras que el *terrorismo* es un tema que pierde valor a lo largo del periodo de estudio y sólo cobra relevancia significativa en marzo de 2004, cuando se producen los atentados del 11 de marzo de Madrid. La *inmigración* y la *inseguridad* ciudadana son dos de los temas que cobran protagonismo en esta

agenda muy lentamente, consiguiendo estar en el año 2006 en posiciones destacadas.

Gráfico N° 2 Agenda Personal 2000 – 2006

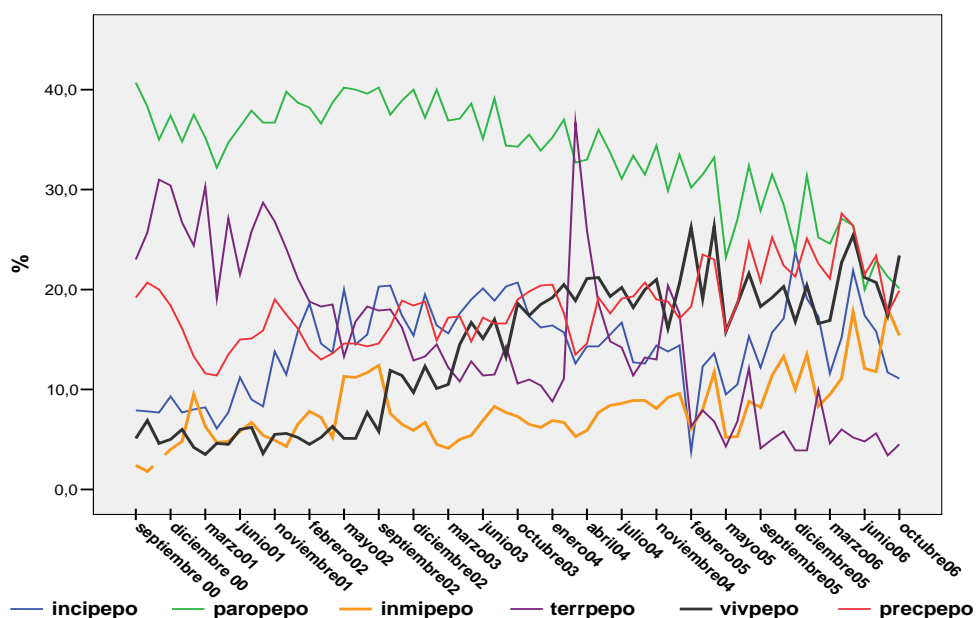


Gráfico N° 2 Agenda Personal Sept 2000 - Oct 2006
Elaboración propia. Fuente: CIS

El análisis de ambas agendas nos permite afirmar que, pese a que los problemas que se enuncian en una y otra como temas importantes coinciden, las prioridades no. Es decir, la importancia que se otorga a un tema tiene valores distintos para las personas cuando se hace desde una perspectiva pública a cuando se hace desde una perspectiva personal. Esto lo veremos más adelante con detalle cuando desarrollemos este aspecto con el estudio del rango o *ranking* los temas.

Los seis problemas presentados en su evolución temporal son y siguen siendo temas de especial interés en el ámbito de la comunicación política, ya que los ciudadanos los perciben como problemas ante los que los representantes políticos e institucionales tendrán que dar respuestas y ofrecer soluciones. Vamos a irnos centrando ahora en el año 2006 (enero – octubre) propuesto inicialmente. Añadimos el dato de la cobertura que realizó la prensa

escrita de referencia (*El País*, *ABC* y *El Mundo*) de los temas más destacados de la actualidad y sus correspondientes *frames* temáticos (Iyengar, 1991), junto con el resultado de los dos grupos experimentales citados y reunidos en el mes de mayo de 2006.

2.- Metodología de Agenda Pública y Agenda Personal

El trabajo con este tipo de agendas permite establecer relaciones de interés cuando confluyen problemas percibidos con el mismo grado de relevancia o similar en la evaluación que hacen los individuos de los problemas del país y los suyos propios. También, con otro criterio evaluativo, cuando no es así: en ambos casos definen modelos para estructurar eficazmente la Comunicación Política. Para un estudio pormenorizado y sistemático de los temas que a lo largo del año 2006 fueron los más destacados en las agendas, presentamos una metodología que, bajo del concepto de *Área de Impacto* (AI) - ver Bouza (2004) -, puede ser interés para la comunicación política.

El *Área de Impacto* es el lugar teórico, fruto de la intersección de las dos agendas, en que los individuos integran sus intereses personales (agenda personal) y sus intereses públicos (agenda pública). Los temas que más próximos esten en la intersección de las agendas, recogidos en este área, serían *a priori* más sensibles para la comunicación política. Este sería el espacio en el que el individuo siente una clara coincidencia entre el país y él mismo. Esto es, una agenda mixta que tiene la fuerza de lo general y lo particular, y por ello mismo son los temas por los que el individuo se siente más inclinado a presionar, al tiempo que es más receptivo a toda comunicación política y mediática que se haga sobre ese bloque temático mixto. Podemos definir operativamente el *Área de Impacto* como la coincidencia mayor o menor en los tres temas más citados en ambas agendas.

Esta metodología emplea el rango en vez del porcentaje ya que, como se puede apreciar en los Gráficos N°1 y N°2, los porcentajes de respuesta que dan los ciudadanos en la agenda pública distan mucho de los que ofrecen en la agenda personal, aún ocupando la misma posición o muy próximas en rango

de importancia. Por este motivo, pasamos a presentar los principales temas según el rango (ver Tabla N° 1 y Tabla N° 2), permitiendo operativizar este concepto.

Si nos quedamos con los temas más relevantes, podemos contemplar que la Tabla N° 1 nos muestra claramente la diferencia entre temas prioritariamente públicos, temas prioritariamente personales y temas mixtos. Dos ítems tan importantes en rango y porcentaje en la Agenda Pública, como *el Terrorismo, ETA* y la *Inmigración* tienen una presencia más secundaria entre los intereses o problemas de la Agenda Personal, aunque la *inmigración* escala rangos.

TABLA N° 1. Ag. Pública y Personal (En – Oct 2006) en rango

Rango mensual de los temas principales (ocupan los primeros rangos reiteradamente) en las Agendas Pública(en columna gris) y Personal (en columna blanca)*

	En		Fe		Ma		Ab		My		Jn		Jl		Se		Oc	
Terror, ETA.	3	12	2	9	3	11	3	10	5	10	5	8,5	3	7	4	11	4	9
Paro	1	1	1	1	1	1	1	2	1	1,5	1	3	1	2	2	1	2	2
Inmigra.	2	5	3	7	2	6	2	6	2	5	2	5	2	5	1	2	1	4
Ins.Ciud.	4	4	4	3	5	4	6	4	3	4	4	4	5	4	5	5	6	5
Pro. Econ.	6	2	6	2	6	2	5	1	6	1,5	6	1	6	1	6	3	5	3
Vivienda	5	3	5	4	4	3	4	3	4	3	3	2	4	3	3	4	3	1

Elaboración Propia. Barómetros del CIS

La Tabla N° 2, elaborada con el resultado de la diferencia de rangos mostrada en la tabla anterior, expone en negro los temas prioritariamente públicos, en gris los personales y en blanco los que aparecen equilibrados en ambas agendas.

TABLA N° 2. Temas comparados en rango entre la Ag. Pública y Ag. Personal (en-oct 06)

Temas / Problemas	Rango 1 en Ag. Pú.	Rango 1 en Ag. Pe.	Rango 2 en Ag. Pú.	Rango 2 en Ag. Pe.	Rango 3 en Ag. Pú.	Rango 3 en Ag. Pe.	Nºde veces en los 3 primeros Rangos (Pú/Pe)*
Terrorism, ETA	0	0	1	0	4	0	5/0
Paro	7	5	2	3	0	1	9/9
Inmigra.	2	0	6	1	1	0	9/1
Ins.Ciuda.	0	0	0	0	1	1	1/1
Pro. Econ.	0	4	0	3	0	2	0/9
Vivienda	0	0	0	1	3	5	3/7

Elaboración Propia. Barómetros del CIS

- En **negro** los temas prioritariamente públicos, en **gris** los personales, y en blanco los que aparecen en ambas agendas de forma equilibrada.

Para los temas de encuentro (ver Tabla N° 2) se han considerado sólo los tres temas que mayor porcentaje de respuesta han obtenido en cada barómetro, ofreciendo una posición en rango del 1 al 3. Durante el 2006 el terrorismo ha estado 5 veces entre las tres primeras posiciones de la agenda pública, nunca en la privada o personal. Por tanto, es un aspecto prioritario de la agenda pública, al igual que la *inmigración* ocupando alguna de estas tres posiciones 9 veces frente a 1 en la agenda personal.

Por otro lado, dos temas como el *paro* y la *inseguridad* ciudadana se muestran en ambas agendas de manera mixta, 9/9 y 1/1 respectivamente, siendo compartidos como problemas de los ciudadanos tanto en lo público como en lo personal. Mientras, los *problemas económicos* y la *vivienda* son dos de los aspectos que los españoles perciben como problemas que les afectan más directamente a ellos.

Puede observarse que, salvo momentos muy especiales (ver Tabla N° 3), los temas prioritarios en ambas agendas mantienen cierta autonomía de agenda, pero la completa relevancia público-personal de un tema sólo se obtiene en la comparación de rangos en ambas agendas. La coincidencia del área de impacto en los tres primeros temas (área de impacto "3"), en una serie temporal que analizamos de septiembre de 2000 a octubre de 2006, sólo se da en febrero del 2002, abril del 2002 y marzo de 2004.

TABLA Nº 3 Área de impacto “3” de Septiembre 2000 a Octubre 2006

(Febrero 2002, Abril 2002, y Marzo 2004)

	PU FE02	RPU FE02	PE FE02	RPE FE02	PU AB02	RPU AB02	PE AB02	RPE AB02	PU MAR04	RPU MAR04	PE MAR04	RPE MAR04
<i>Terroris.,</i>	60,7	2,0	18,8	2,0	58,2	2,0	18,5	2,0	76,9	1,0	36,7	1,0
<i>Paro</i>	63,7	1,0	38,2	1,0	70,4	1,0	38,7	1,0	54,2	2,0	32,7	2,0
<i>Drogas</i>	16,9	5,0	6,2	7,0	18,7	4,0	6,8	6,0	5,9	9,0	2,8	12,5
<i>Inmigración</i>	18,3	4,0	7,8	5,5	14,3	5,0	5,2	10,0	9,6	6,0	5,3	7,0
<i>Inseguridad</i>	23,6	3,0	18,6	3,0	18,8	3,0	13,7	3,0	16,4	4,0	12,6	5,0
<i>Vivienda</i>	3,0	11,0	4,5	10,0	5,2	9,0	6,3	7,0	20,3	3,0	18,9	3,0

Elaboración Propia. Barómetros del CIS

PU: Agenda Pública RPU: Rango en la Agenda Pública

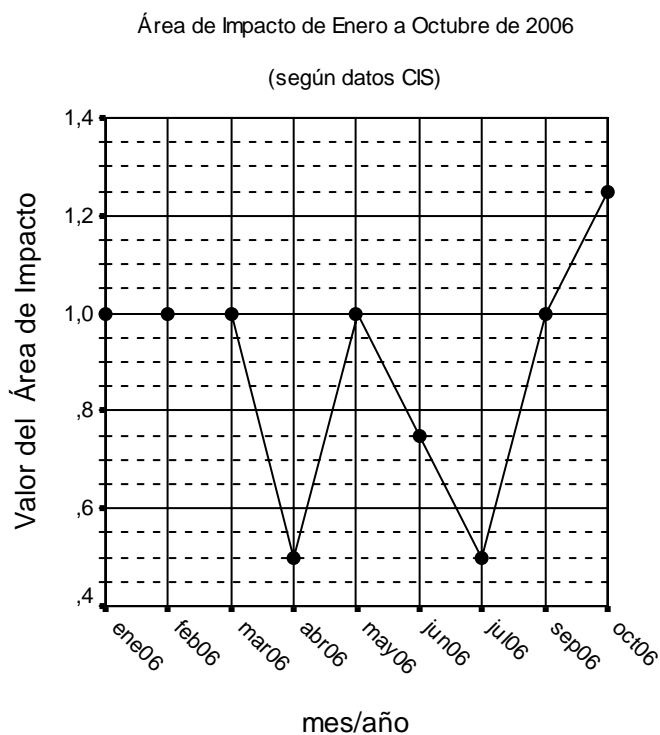
PE: Agenda Personal RPE: Rango Agenda Personal

Instrumentalmente, en cuanto a la metodología empleada para conseguir el *Área de impacto*, se cruzan los temas que más alto rango (elaborado a partir de los porcentajes) han alcanzado en la Agenda Pública y la Agenda Personal². Concretamente, se tienen en cuenta los tres primeros rangos de las dos agendas y se establece una cuantificación del siguiente tipo: se otorga el valor 1 para coincidencia tema/rango, el valor de 0,5 para una coincidencia con un rango de diferencia y un valor 0,25 para coincidencia con dos rangos de

² De particular interés para el cruce de lo Público y lo Personal, el artículo de McCombs M. (1999). "Personal involvement with issues on the public agenda", *International Journal of Public Opinion Research*, pp.152-168. Puede verse también el artículo original: Bouza, F. (2004). "The impact area of political communication: citizenship faced with public discourse", *International Review of Sociology—Revue Internationale de Sociologie*, Vol. 14, No. 2, pp.245-259. También: Rodríguez, R. (2005). "Miedo post-11 y terrorismo en España", *Recerca*, vol. 5, pp. 123-147, Univ. Jaume I, Castellón. También: Rodríguez, R. y Bouza, F. (2005). "Examining the Spanish Public Agenda, Personal Agenda and 'Impact Area' between March 11 - 14, 2004", 55th International Communication Association (ICA), verlo en: <http://www.ucm.es/info/socvi/BOUZA/NUEVA1/Textos/050607/inglesica.pdf>; o en español: <http://www.ucm.es/info/socvi/BOUZA/NUEVA1/Textos/050607/espica.pdf>

diferencia. El Gráfico N° 3 muestra la evolución del año que estamos analizando.

GRÁFICO N° 3 Área de impacto (Enero – Octubre 2006)



No hay una gran coincidencia entre ambas agendas en sus puestos principales, y esto probablemente pueda interpretarse como una cierta lejanía entre los intereses personales y los públicos, lo que siempre tiende a dificultar la comunicación política, que es un lugar de encuentro en el espacio público. En Marzo, Mayo, Julio, Septiembre y Octubre, se dan correlaciones significativas de algún interés (ver TABLA N° 4), con Área de Impacto de 1,1, 0,5, 1, y 1,25, respectivamente (ver GRÁFICO N° 3). Nunca se ha producido, a lo largo del año 2006, un gran acercamiento entre agendas que anunciara una significativa coincidencia entre lo público y lo personal y, consecuentemente, una mayor disponibilidad hacia la comunicación política en los temas fuertes en ambas agendas.

TABLA Nº 4 Correlaciones de rango entre agendas

Tau_b de Kendall entre rangos temáticos (15 primeros) de las Agendas Pública y Personal

(RPU: Pública RPE: Personal EN/FE/MA/AB/MY/JU/JL/SE/OC:

	RPU EN06	RPE EN06	RPU FE06	RPE FE06	RPU MA06	RPE MA06
RPUEN06	1,000	,308	,949(**)	,485(*)	,923(**)	,374
RPEEN06	,308	1,000	,364	,773(**)	,436(*)	,842(**)
RPUFE06	,949(**)	,364	1,000	,424	,872(**)	,382
RPEFE06	,485(*)	,773(**)	,424	1,000	,455	,710(**)
RPUMA06	,923(**)	,436(*)	,872(**)	,455	1,000	,555(**)
RPEMA06	,374	,842(**)	,382	,710(**)	,555(**)	1,000
	RPU AB06	RPE AB06	RPU MY06	RPE MY06	RPU JU06	RPE JU06
RPUAB06	1,000	,374	,813(**)	,442(*)	,879(**)	,400
RPEAB06	,374	1,000	,429(*)	,884(**)	,443(*)	,862(**)
RPUMY06	,813(**)	,429(*)	1,000	,508(*)	,968(**)	,436(*)
RPEMY06	,442(*)	,884(**)	,508(*)	1,000	,523(*)	,944(**)
RPUJU06	,879(**)	,443(*)	,968(**)	,523(*)	1,000	,418
RPEJU06	,400	,862(**)	,436(*)	,944(**)	,418	1,000
	RPU JL06	RPE JL06	RPU SE06	RPE SE06	RPU OC06	RPE OC06
RPUJL06	1,000	,538(*)	,890(**)	,455(*)	,886(**)	,436(*)
RPEJL06	,538(*)	1,000	,473(*)	,738(**)	,564(**)	,862(**)
RPUSE06	,890(**)	,473(*)	1,000	,581(**)	,906(**)	,426(*)
RPESE06	,455(*)	,738(**)	,581(**)	1,000	,485(*)	,813(**)
RPUOC06	,886(**)	,564(**)	,906(**)	,485(*)	1,000	,462(*)
RPEOC06	,436(*)	,862(**)	,426(*)	,813(**)	,462(*)	1,000

Elaboración Propia. Barómetros del CIS de Enero a Octubre de 2006

* La correlación es significativa al nivel 0,05 (bilateral).

** La correlación es significativa al nivel 0,01 (bilateral).

En 2006 se va confirmando el relevo en los primeros puestos de la agenda pública (baja *Terrorismo*, *ETA*, sobre todo –también *Paro*, en alguna medida de porcentaje y rango- y suben *Vivienda* e *Inmigración*, con sus repercusiones correlacionales inter-temáticas) y la personal (el *Paro* se mantiene a la baja, como en la pública, y se estabilizan en los primeros rangos los *Problemas relacionados con la economía* y la *Vivienda*). Puede verse en la TABLA Nº 5 las correlaciones inter-temáticas entre los temas principales en la Agenda Pública: (dos son significativas -0,763* y -0,867**) indicando numéricamente lo que la observación nos decía: la *Inmigración* compite con *Terrorismo*, *ETA* y con *Paro* de forma clara (subir, bajar, en rangos y, en este caso, en porcentajes).

TABLA N° 5 Correlaciones de temas en la Agenda Pública en Porcentaje

Correlación de Pearson: *Inseguridad Ciudadana (Inci)*, *Paro*, *Inmigración (Inmi)*, *Terrorismo (Terr)*, *Vivienda (Viv)* y *Problemas de índole Económica (Prec)* PUPO: Agenda Pública en Porcentaje

	INCIPUPO	PAROPUPO	INMIPUPO	TERRPUPO	VIVPUPO	PRECPUPO
INCIPUPO	1	,252	-,180	,104	,086	,450
PAROPUPO	,252	1	-,763(*)	,565	-,520	,141
INMIPUPO	-,180	-,763(*)	1	-,867(**)	,327	-,322
TERRPUPO	,104	,565	-,867(**)	1	-,532	,009
VIVPUPO	,086	-,520	,327	-,532	1	,512
PRECPUPO	,450	,141	-,322	,009	,512	1

Elaboración Propia. Barómetros del CIS de Enero a Octubre de 2006

* La correlación es significativa al nivel 0,05 (bilateral).

** La correlación es significativa al nivel 0,01 (bilateral).

Para las correlaciones de rangos (ver TABLA N° 6 y GRÁFICO N° 4) encontramos datos aún más didácticos sobre la dinámica de la Agenda Pública: no sólo compiten *Inmigración* y *Paro* (-0,837*), sino que compiten *Vivienda* y *Terrorismo, ETA* (-0,667*), e *Inseguridad Ciudadana* y *Problemas de índole Económica* (-0,695*). En conjunto, en la Agenda Pública los temas emergentes (*Inmigración, Vivienda*) tienden a debilitar o reemplazar a los estructurales (*Paro, Terrorismo, ETA*). Del mismo modo, destacamos que del par *inmigración* y *vivienda* también resulta una alta correlación significativa ($,746 < 0,05$).

TABLA N° 6 Correlaciones de temas en la Agenda Pública en Rango

Correlación Tau b de Kendall *Inseguridad Ciudadana (Inci)*, *Paro*, *Inmigración (Inmi)*, *Terrorismo (Terr)*, *Vivienda (Viv)* y *Problemas de índole Económica (Prec)* PURA: Agenda Pública en Rango

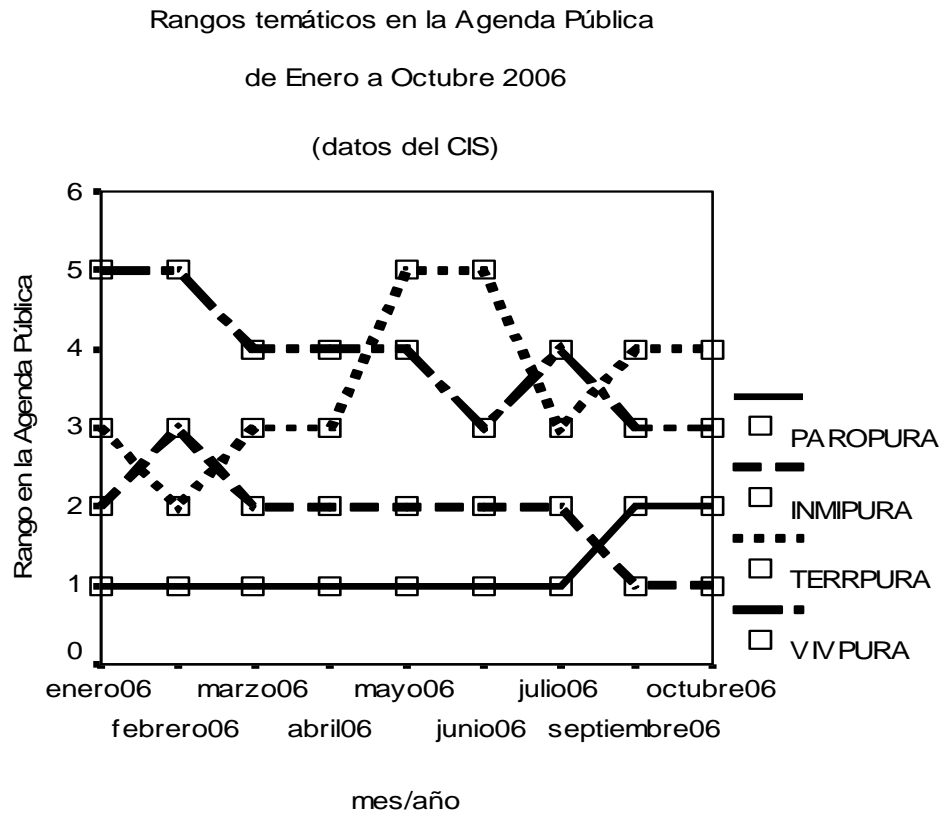
	INCIPURA	PAROPURA	INMIPURA	TERRPURA	VIVPURA	PRECPURA
INCIPURA	1,000	,447	-,457	-,140	-,328	-,695(*)
PAROPURA	,447	1,000	-,837(*)	,303	-,629	-,357
INMIPURA	-,457	-,837(*)	1,000	-,507	,745(*)	,359
TERRPURA	-,140	,303	-,507	1,000	-,667(*)	,000
VIVPURA	-,328	-,629	,745(*)	-,667(*)	1,000	,262
PRECPURA	-,695(*)	-,357	,359	,000	,262	1,000

Elaboración Propia. Barómetros del CIS de Enero a Octubre de 2006

* La correlación es significativa al nivel 0,05 (bilateral).

** La correlación es significativa al nivel 0,01 (bilateral).

GRÁFICO N° 4 Evolución de los temas en la Ag. Pública por rangos



En la Agenda Personal, las correlaciones para los porcentajes es la siguiente (TABLA N° 7) con dos correlaciones significativas: *Inseguridad Ciudadana* y *Problemas de índole Económica* van juntos (0,701*), lo mismo que *Paro* y *Problemas de índole Económica* (0,727*). También aquí *Terrorismo, ETA* compite con los temas emergentes, en particular con *Inmigración* y *Vivienda*, aunque no significativamente (ver también el GRÁFICO N° 5). En los rangos (TABLA N° 8), *Inmigración* e *Inseguridad Ciudadana* compiten (-0,830**), lo mismo que *Paro* y *Terrorismo, ETA* (-,637*) y *Paro* y *Vivienda* (-0,654*).

GRÁFICO N° 5 Evolución de los temas en la Ag. Personal por rangos

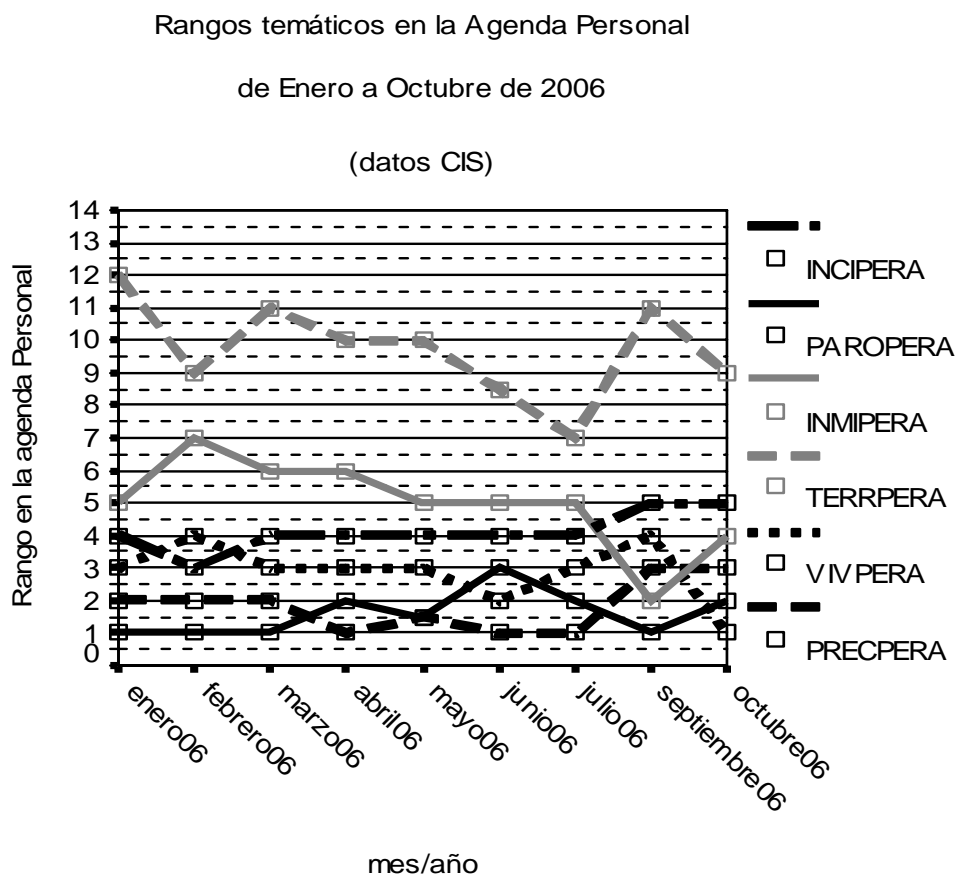


TABLA N° 7 Correlaciones de temas en la Agenda Personal en Porcentaje

Correlación de Pearson: *Inseguridad Ciudadana (Inci)*, *Paro*, *Inmigración (Inmi)*, *Terrorismo (Terr)*, *Vivienda (Viv)* y *Problemas de índole Económica (Prec)* PEPO: Agenda Personal en Porcentaje

	INCIPEPO	PAROPEPO	INMIPEPO	TERRPEPO	VIVPEPO	PRECPEPO
INCIPEPO	1	,543	,054	,267	,414	,701(*)
PAROPEPO	,543	1	-,167	,116	,054	,727(*)
INMIPEPO	,054	-,167	1	-,638	,474	-,196
TERRPEPO	,267	,116	-,638	1	-,235	,270
VIVPEPO	,414	,054	,474	-,235	1	,532
PRECPEPO	,701(*)	,727(*)	-,196	,270	,532	1

Elaboración Propia. Barómetros del CIS de Enero a Octubre de 2006

* La correlación es significativa al nivel 0,05 (bilateral).

** La correlación es significativa al nivel 0,01 (bilateral).

TABLA Nº 8 Correlaciones de rango en los temas de la Agenda Personal

Correlación Tau b de Kendall *Inseguridad Ciudadana (Inci)*, *Paro*, *Inmigración (Inmi)*, *Terrorismo (Terr)*, *Vivienda (Viv)* y *Problemas de índole Económica (Prec)* PERA: Agenda Personal en Rango

	INCIPERA	PAROPERA	INMIPERA	TERRPERA	VIVPERA	PRECPERA
INCIPERA	1,000	,129	-,830(**)	,156	-,313	,415
PAROPERA	,129	1,000	-,143	-,637(*)	-,654(*)	-,572
INMIPERA	-,830(**)	-,143	1,000	-,065	,297	-,310
TERRPERA	,156	-,637(*)	-,065	1,000	,244	,388
VIVPERA	-,313	-,654(*)	,297	,244	1,000	,223
PRECPERA	,415	-,572	-,310	,388	,223	1,000

Elaboración Propia. Barómetros del CIS de Enero a Octubre de 2006

* La correlación es significativa al nivel 0,05 (bilateral).

** La correlación es significativa al nivel 0,01 (bilateral).

Resultados: Agenda Mediática, frames y grupos de discusión

El trabajo que aquí presentamos forma parte de otro más amplio y complejo, realizado por un conjunto de investigadores³ que introduce el análisis cualitativo de grupos de discusión experimentales que no es objeto directo de este trabajo pero sí indirectamente recogeremos algunas de sus expresiones más adelante.

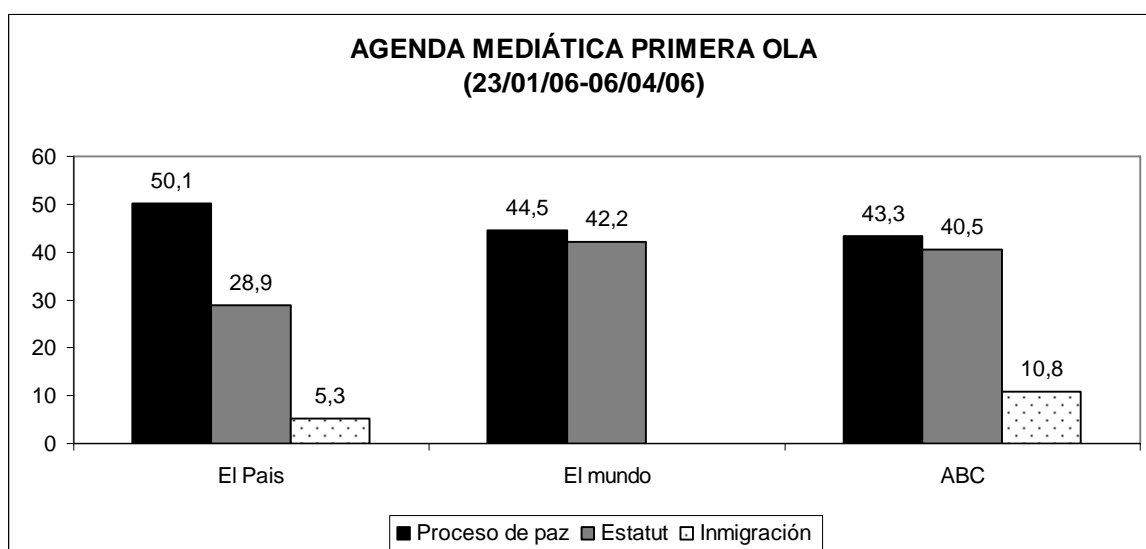
Como muestra de los temas que las agendas de los medios señalaban como centrales, seleccionamos tres de ellos que durante el primer trimestre de 2006 fueron los de máxima actualidad informativa: el *proceso de paz (ETA)*, el *Estatuto de Cataluña* y la *inmigración*. Al tiempo que se recogía la cobertura mediática de temas centrales de actualidad del país, se elaboraron los diferentes enfoques (de problemas y atribución de responsabilidad) que proponía la prensa de referencia española. Para ello, se consideró como unidad de análisis las portadas y editoriales de los diarios *El País*, *ABC* y *El Mundo*.

³ Fermín Bouza (U. Complutense), Juan Jesús González (UNED), Raquel Rodríguez (U. Rey Juan Carlos), Antón Castromil (U. Complutense), Palmira Chavero Ramírez (Becaria de la Comunidad de Madrid), Noemí Mena (Becaria U. Rey Juan Carlos), Mayra Martínez Avidad (Universidad de California-San Diego), María Cuesta Azofra (CIS), Oscar Santacreu (U. Alicante) y Antonio Alamitos (U. de Alicante).

En primer lugar, se realizó un análisis de contenido de aproximadamente 3 meses – del 23 de enero al 6 de abril de 2006 – en el que el principal objetivo era conocer el seguimiento que los medios hacían con respecto a los tres temas mencionados (ver Gráfico Nº 6). De esta manera, se empieza a observar que el *Estatuto de Cataluña* (en relación con la organización territorial del Estado y las autonomías) cobra una dominancia en la agenda mediática que dista mucho de la agenda pública (y aún mucho más de la agenda personal). Por el contrario, las *negociaciones del Gobierno con ETA* y la *inmigración* permanecen en posiciones dominantes en todas las agendas, especialmente la mediática y la pública.

GRÁFICO Nº 6 SEGUIMIENTO DE TEMAS DE LA AGENDA MEDIATICA

(Temas de portada y editoriales)⁴



Como resultado de la elaboración de los diferentes *frames* a los temas planteados, la Tabla Nº 9 refleja las dos posturas más destacadas defendidas por los tres diarios de referencia para cada uno de los *issues*, junto con sus atribuciones de responsabilidad. Una vez **perfiladas** las frases de las

⁴ Trabajo específico del investigador (UNED-Complutense) Antón Castromil.

presentaciones de los temas y las atribuciones de responsabilidad, se pidió (en el mes de mayo de 2006) a los integrantes de dos grupos de discusión de 10 integrantes cada uno, que dijeran aquellas frases con las que más se identificaban (cuestionario previo), y que mostraran también (en una segunda versión presentada al final del debate) su grado de acuerdo o desacuerdo. Estas respuestas (acuerdo/desacuerdo: cuestionario) quedan reflejadas al final de cada una de las frases expuestas en la Tabla Nº 9, recogiendo entre paréntesis el número de integrantes de los grupos que está de acuerdo con dada una de las afirmaciones y aquellas que son más próximas a las posturas del *Partido Popular* (PP) o *Partido Socialista* (PSOE). Se puede observar cómo ciertos encuadres pertenecientes a la oposición política tienen una ventaja importante, y otros tantos del Gobierno mantienen la primacía. Estos datos cobran una mayor relevancia cuando se especifica que los grupos de discusión están compuestos por trabajadores manuales de auto-ubicación ideológica central (5-6, sobre todo) y son ciudadanos que en algún momento han cambiado de voto, del PP al PSOE y viceversa.

Tabla Nº 9 Temas y Encuadres (frames)

PROBLEMA / RESPONSABILIDAD
<p>A. PRESENTACIÓN DEL TEMA <u>ESTATUTO DE CATALUÑA</u></p> <p>A1. El nuevo Estatuto de Cataluña es una fórmula para integrar distintas sensibilidades y para dar un impulso a la convivencia entre todos los españoles. <u>PRÓXIMO AL PSOE</u> (1 individuos)</p> <p>A2. El nuevo Estatuto de Cataluña pone en riesgo la unidad de España y la solidaridad entre las regiones. <u>PRÓXIMO AL PP</u> (17 individuos)</p> <p>B. ATRIBUCIÓN DE RESPONSABILIDAD (Estatuto de Cataluña)</p> <p>B1. El nuevo Estatuto de Cataluña divide a los españoles por culpa de las cesiones de Zapatero a los nacionalistas. <u>PRÓXIMO AL PP</u> (14)</p> <p>B2. El nuevo Estatuto de Cataluña es un acuerdo entre el gobierno y los nacionalistas para mantener a Cataluña en España. <u>PRÓXIMO AL PSOE</u> (4) *****</p> <p>C. PRESENTACIÓN DEL TEMA <u>ALTO EL FUEGO DE ETA</u></p> <p>C1. El alto el fuego de ETA representa una oportunidad para la pacificación del País Vasco que el gobierno debe aprovechar. <u>PRÓXIMO AL PSOE</u> (14)</p> <p>C2. El alto el fuego de ETA representa una oportunidad de ETA para fortalecerse y conseguir así su objetivo: la autodeterminación del País Vasco. <u>PRÓXIMO AL PP</u> (6)</p> <p>D. ATRIBUCIÓN DE RESPONSABILIDAD (Alto el fuego de ETA)</p> <p>D1. Con ETA no puede haber negociación política, sino solo rendición y entrega de las armas. <u>PRÓXIMO AL PP</u> (7)</p> <p>D2. Con ETA no puede haber negociación política, pero la política puede ayudar a la negociación. <u>PRÓXIMO AL PSOE</u> (14) *****</p> <p>E. PRESENTACIÓN DEL TEMA <u>INMIGRACIÓN</u></p> <p>E1. La inmigración es buena para el crecimiento de la economía, pero es un riesgo para la convivencia y para el buen funcionamiento de los servicios sociales (educación, sanidad...). <u>PRÓXIMO AL PP</u> (15)</p> <p>E2. La inmigración no solo es buena para la economía, sino también para hacer de España un país más abierto y tolerante. <u>PRÓXIMO AL PSOE</u> (4)</p> <p>F. ATRIBUCIÓN DE RESPONSABILIDAD (Inmigración)</p> <p>F1. El problema de la inmigración es consecuencia de la regularización de inmigrantes que hizo el gobierno y del efecto llamada que se produjo con esa medida. <u>PRÓXIMO AL PP</u> (6)</p> <p>F2. El problema de la inmigración es un problema mundial que afecta a todos los países y que ningún país por si solo puede resolver. <u>PRÓXIMO AL PSOE</u> (15)</p>

Conclusiones

Ha habido flujos significativos en ambas agendas, como hemos visto, y esos flujos deberían determinar una Comunicación Política adecuada a ellos: cambiante, atenta y eficaz, cercana a la ciudadanía. Sin embargo, no parece haber sido así, y algunos temas de Comunicación preferentes en los medios de comunicación han sido el *Estatut* y las investigaciones de los atentados del 11 Marzo de 2004, que no aparecen en las agendas de los ciudadanos, ni de manera pública ni personal. Son temas informativos o mediáticos que, en principio, son fruto de un paralelismo político-mediático como reflejo de las grandes divisiones políticas de la sociedad descritas en el modelo de periodismo pluralista-polarizado (Polarized Pluralist Model) presentado por Hallin y Mancini (2004).

No llega a haber un encuentro pleno (*Área de Impacto=3*) de ambas agendas, pero tampoco un pleno distanciamiento. Hay una situación de cierta distancia inter-agendas y una dificultad añadida, por tanto, para establecer una Comunicación Política sencilla y clara.

La Comunicación Política no debe ignorar la dinámica de las agendas para establecer una relación eficiente con la ciudadanía. Que las tenga en cuenta, y en qué medida, es ya una elección de diverso tipo, pero su conocimiento es inexcusable. Pese a ello, es frecuente una Comunicación Política enfrentada de forma absurda con las agendas y, por tanto, un cierto fracaso comunicacional vinculado a ello.

Referencias

- Bouza, F. (2004): "The impact Area of Political Communication: Citizenship Faced with Public Discourse", *International Review of Sociology – Revue Internationale de Sociologie*, Vol. 14, nº 2, p. 245- 259.
- Hallin, D. y Mancini P. (2004): *Comparing Media Systems*, Cambridge University Press.

Iyengar, S. (1991): *Is anyone Responsible? How Television Frames Political Issues*, The University of Chicago Press.

McCombs, M. (2004): *Setting the Agenda*, Cambridge, Polity Press.

McCombs, M. (1999): "Personal involvement with issues on the public agenda", *International Journal of Public Opinion Research*, pp.152-168.

Rodríguez, R. (2005): "Miedo post-11 y *terrorismo* en España", *Recerca*, vol. 5, pp. 123-147, Univ. Jaume I, Castellón.

Rodríguez, R. y Bouza, F. (2005): "Examining the Spanish Public Agenda, Personal Agenda and 'Impact Area' between March 11 - 14, 2004", paper presentado en la 55th International Communication Association (ICA), verlo en: <http://www.ucm.es/info/socvi/BOUZA/NUEVA1/Textos/050607/inglesica.pdf>; o en español: <http://www.ucm.es/info/socvi/BOUZA/NUEVA1/Textos/050607/espica.pdf>.