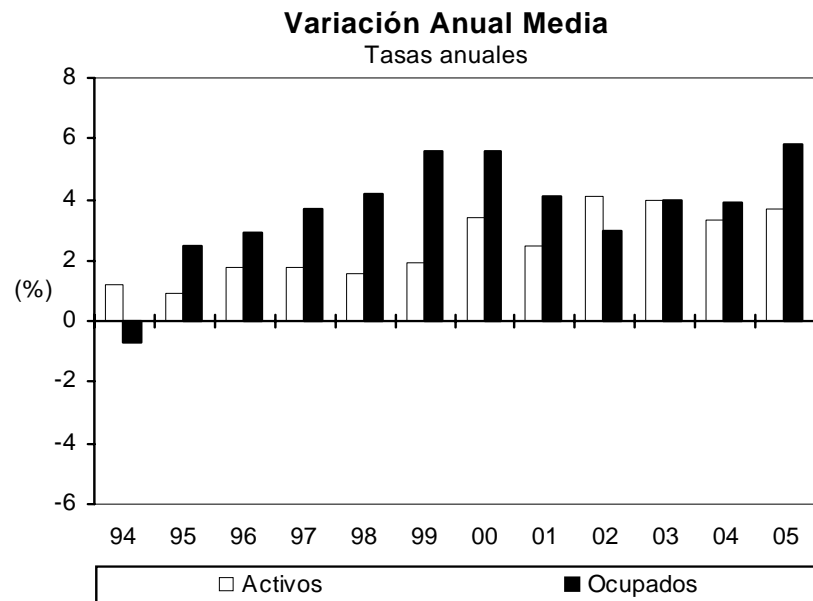


6.1. El Mercado de Trabajo en 2005

Se mantiene la mejora del mercado laboral. La tasa de paro se ha colocado en el 9,3% en el segundo trimestre de 2005.

La evolución del mercado laboral español ha sido muy favorable en el primer semestre de 2005. La revisión hecha de la Encuesta de Población Activa (EPA), ajustándose a los criterios europeos y, muy especialmente, recogiendo el fuerte efecto inmigración que ha sufrido España en el último lustro, ha hecho aflorar una gran cantidad de empleo sumergido y ha cambiado el tamaño de las series de la encuesta. Comentaremos algo sobre los cambios de las estadísticas de EPA más adelante.



La tasa de paro se situó en el primer trimestre de 2005 en el 10,2% y en el segundo en un nivel históricamente bajo del 9,3%. Estas tasas son las menores de los últimos 25 años. La creación de empleo ha mejorado notablemente en los últimos trimestres y su aceleración está superando con creces la de los activos, que también aumenta a buen ritmo.

Por Comunidades Autónomas, la creación de empleo en La Rioja, Andalucía y Castilla y León muestran una gran solidez en los últimos trimestres. Buena evolución, pero menos clara presentan Baleares y Castilla la Mancha. Por otro lado, la creación de empleo se ha debilitado y ha crecido por debajo de la media nacional en Asturias, Canarias y, en menor medida, en Galicia, la Comunidad Valenciana, Cantabria y el País Vasco. En el resto de Comunidades, el empleo ha crecido, en general, en línea con la media nacional.

6.1.a La Encuesta de Población Activa (EPA)

Los cambios metodológicos de la EPA dificultan la interpretación de las series de empleo hasta el próximo año.

El Instituto Nacional de Estadística español ha publicado recientemente la revisión de la Encuesta de Población Activa (EPA) para el periodo 1996-2004. La modificación ha adecuado algunas preguntas de la encuesta a la normativa europea y ha incorporado las nuevas cifras de población residente en España fruto del último Censo de población. Este segundo aspecto ha tenido un efecto muy relevante en las nuevas cifras publicadas de población activa, parada y ocupada, debido a que recoge el fuerte incremento de la población en edad de trabajar debido a la inmigración. La entrada de inmigrantes ha sido especialmente relevante desde 2001, fecha a partir de la cual las discrepancias entre la antigua y la nueva estadística son más notables.

Encuesta de Población Activa
(miles de personas y % de variación media anual)

| | Datos | | Previsión ICAE | |
|-----------------------|---------------|----------------|----------------|---------------|
| | 2004 | 2005.II | 2005 | 2006 |
| Total ocupados | 17.971 (3,9%) | 18.895 (5,8%) | 18.924 (5,3%) | 19.593 (3,5%) |
| - Agricultura | 981 (-0,2%) | 987 (0,7%) | 986 (-0,3%) | 981 (-0,5%) |
| - Industria | 3.211 (0,3%) | 3.263 (2,0%) | 3.293 (2,6%) | 3.343 (1,5%) |
| - Construcción | 2.253 (7,2%) | 2.339 (4,5%) | 2.326 (3,3%) | 2.373 (2,0%) |
| - Servicios | 11.518 (4,7%) | 12.306 (7,5%) | 12.319 (7,0%) | 12.896 (4,7%) |
| - Empleo no agrícola | 16.982 (4,1%) | 17.908 (6,1%) | 17.938 (5,6%) | 18.612 (3,8%) |
| Activos | 20.184 (3,3%) | 20.840 (3,7%) | 20.914 (3,6%) | 21.576 (3,2%) |
| Parados | 2.214 (-1,3%) | 1.945 (-12,7%) | 1.990 (-10,1%) | 1.983 (-0,3%) |
| Tasa de paro | | | | |
| - Fin de año | 10,6% | | 9,4% | 9,5% |
| - Media | 11,0% | 9,3% | 9,5% | 9,2% |

Nota.- Los datos anuales corresponden a las medias del año.

Debido a la aceleración en la entrada de inmigrantes desde 2000, los nuevos datos reflejan un número considerablemente mayor de población activa, ocupada y parada. También sus tasas de variación son significativamente superiores a las anteriores. No obstante, los nuevos datos mantienen un perfil temporal similar al que teníamos con los anteriores: mayor desaceleración entre los activos que entre los ocupados, con la consecuente reducción de la tasa de paro. Por sectores de actividad, los mayores incrementos en el número de ocupados se están produciendo en la construcción, la agricultura y los servicios

destinados al turismo, aquellos donde hay una mayor mano de obra inmigrante.

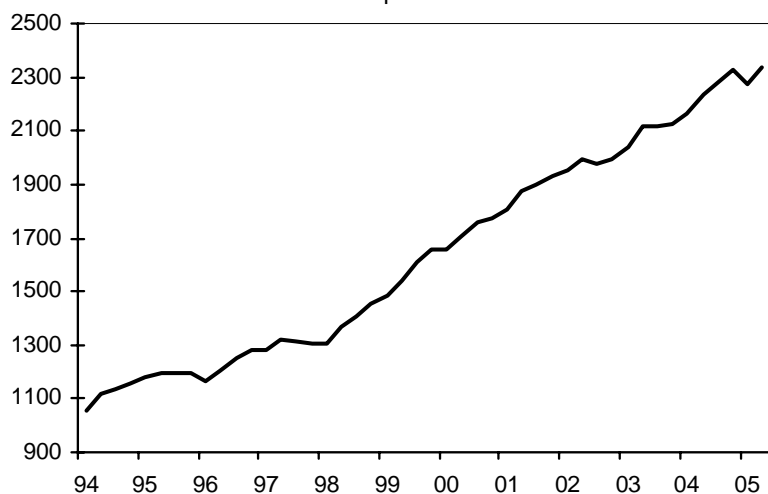
Con la revisión de la EPA, muchos de los trabajadores inmigrantes que antes eran ilegales (y por lo tanto no contabilizaban como población activa, ocupada ni parada) han pasado a formar parte de los activos y la mayoría de ellos como ocupados. Esto explicaría, en parte, el fuerte incremento que los activos y ocupados están experimentando recientemente en España. Así, parte de estos incrementos no está siendo real, sino contable. Así, no será hasta dentro de un año cuando podamos hacer comparaciones más fiables, al menos en perspectiva anual, de las series de la nueva EPA.

Dicho esto, pasamos a comentar y analizar los datos de la EPA de este primer semestre del año. Según la EPA, el número de ocupados ha crecido un 5,1% en el primer trimestre de 2005 y un 5,8% en el segundo, frente al 3,9% de 2004.

En el segundo trimestre de 2005 el número de ocupados se ha colocado en 18,89 millones de personas, superior al previsto. Según el nuevo censo, los activos son 20,84 millones de personas, lo que deja al número de parados en menos de 2 millones, una muy buena cifra si consideramos el historial de esta serie.

Ocupados Construcción

Miles de personas



El sector servicios está creando empleo de manera muy notable. El empleo en la construcción se desacelera.

Por sectores de actividad, las desviaciones positiva más notables con respecto a lo previsto se están produciendo en los servicios, donde el empleo ha crecido un 6,4% en el primer trimestre

de 2005 y un fuerte 7,5% en el segundo. Hacemos notar que este dato contrasta con el del año anterior, que ya fue un buen año para el sector, en el que el empleo creció un 4,7%. Al ser éste el sector que tradicionalmente más empleo sumergido mantiene, nos hace ser más cautos a la hora de interpretar los datos globales de empleo, por lo comentado anteriormente.

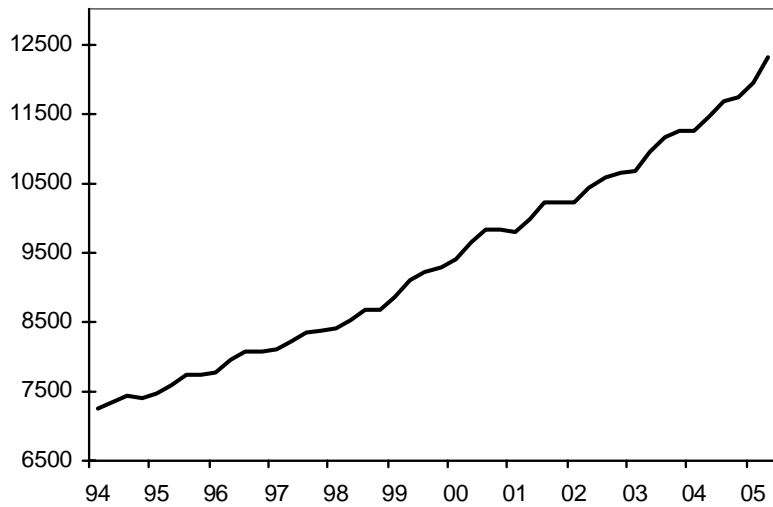
El empleo en la industria también se está comportando bien, aunque sus ritmos de crecimiento son claramente inferiores a los del sector servicios y la construcción. En el segundo trimestre del año, el empleo ha aumentado en la industria un 2,0% con respecto al mismo período del año anterior y el 0,3% de 2004. Nótese que desde el segundo trimestre de 2003 y hasta el tercero de 2004, el empleo en este sector se contrajo. En la construcción, la creación de empleo sigue siendo fuerte, aunque pierde algo de ritmo, en concordancia con la reciente evolución de la actividad en el sector. En segundo trimestre del año el empleo aumentó un 4,5%, seis décimas menos que en el trimestre anterior y casi dos puntos menos con respecto al promedio en 2004. En su conjunto, la generación de empleo en los sectores no agrícolas fue de 6,1%, la mayor desde 2000.

Ocupados Industria

Miles de personas



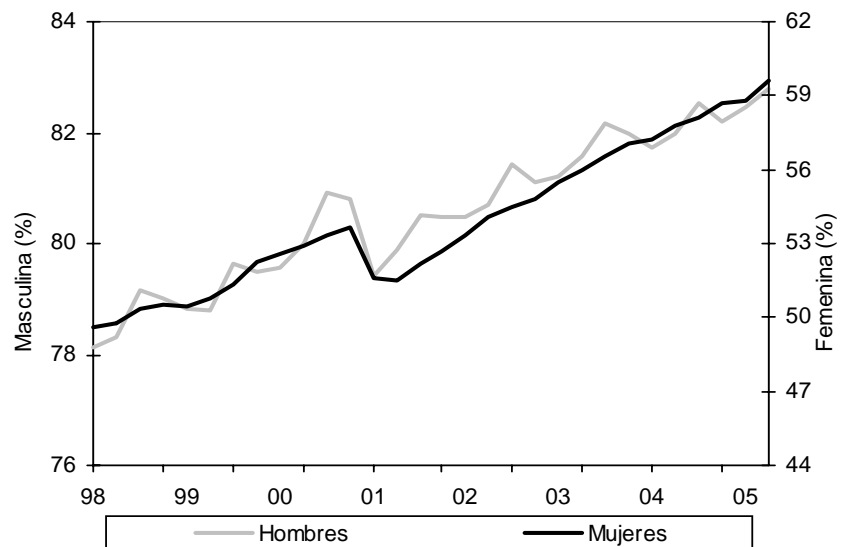
Ocupados Servicio
Miles de personas



El número de parados sigue disminuyendo a ritmos muy elevados. En el segundo trimestre de 2005 lo ha hecho un 12,7%, frente a la caída del 8,2% producida en el primero. Este dato va unido a un aumento también importante de la población activa, que creció en el segundo trimestre un 3,7% en términos interanuales. Este hecho le da mayor interés al buen dato de empleo, ya que gran parte de la reducción del paro en el trimestre se ha debido a la creación de puestos de trabajo.

Se frena el aumento de los activos y aumentan las caídas de los parados.

Tasas de Actividad Masculina y Femenina



A la robustez en el crecimiento de los activos está contribuyendo poderosamente el aumento en la tasa de actividad, que ha pasado del 66% en 2001 a más del 70% a comienzos de 2005, según las nuevas definiciones utilizadas por la EPA. La estabilización en el flujo de inmigrantes y la existencia de menos población entre 25 y 30 años buscando trabajo hará que en los próximos años apreciemos una desaceleración paulatina en la creación de activos.

Aunque se mantiene alto, se reduce el diferencial de tasa de actividad entre hombres y mujeres.

Distinguiendo por sexos, el diferencial entre hombres y mujeres sobre la tasa de actividad sigue siendo muy alto en favor de los hombres. No obstante, desde 2001 este se ha ido reduciendo paulatinamente. Así, en 2001 el diferencial entre sus tasas de actividad era de 28 puntos porcentuales y en lo que llevamos de año este diferencial es de menos de 20 puntos. La menor brecha por secos está entre las personas menores de 24 años y la mayor entre las que superan los 55.

6.1.b El Registro de Paro del INEM

Según los parados registrados en las oficinas del INEM, su número ha aumentado notablemente en los últimos meses (15 mil en julio y 30 mil en agosto, respectivamente). Mientras que el incremento del segundo era esperado, aunque ha sido mayor al previsto, el importante aumento en julio constituyó una sorpresa negativa. No obstante, una vez más, los recientes cambios estadísticos introducidos en el INEM dificultan la labor de análisis de estas series.

El número de parados registrados en el INEM, tras una notable tendencia decreciente, ha sufrido, recientemente, un leve cambio de tendencia.

La tendencia esperada para el conjunto del año y el próximo sigue siendo decreciente, pero de mucha menor intensidad que la prevista con datos hasta junio. Esperamos que el número de parados registrados en las oficinas del INEM aumente en unas pocas miles de personas, en torno a un 0,5%, a finales de año con respecto a diciembre del año anterior.

Respecto al mes anterior, en agosto ha aumentado el número de parados procedentes de la industria y del sector servicios, principalmente, y en menor medida en la construcción y la agricultura. El fuerte aumento de los parados registrados en los servicios (representan casi el 60% del total) en los últimos meses ha generado un inesperado cambio de tendencia de la serie.

Las caídas de los parados registrados por sexos están siendo desiguales, y caen más en los varones que en las mujeres. Por otro lado, a pesar de que la disminución en el número de parados sigue

siendo superior entre los menores de 25 años que entre los mayores de esta edad, se ha estrechado el diferencial en los últimos meses.

Paro Registrado

| | 2003 | 2004 | Previsión ICAE | |
|--------------------------|--------------|---------------|----------------|--------------|
| | | | 2005 | 2006 |
| Paro Registrado Total | 2.181 (2,5%) | 2.113 (-3,1%) | 2.122 (0,5%) | 2.140 (0,8%) |
| Paro Agricultura | 50 (-1,4%) | 50 (0,0%) | 59 (18,0%) | 62 (5,5%) |
| Paro Industria | 321 (-1,0%) | 304 (-5,3%) | 303 (-0,1%) | 301 (-0,5%) |
| Paro Construcción | 268 (7,0%) | 253 (-5,7%) | 244 (-3,7%) | 238 (-2,6%) |
| Paro Servicios | 1.280 (3,8%) | 1.265 (-1,2%) | 1.281 (1,3%) | 1.311 (2,3%) |
| Paro sin empleo anterior | 263 (-2,4%) | 241 (-8,2%) | 235 (-2,6%) | 228 (-3,1%) |

Nota.- Los datos y tasas interanuales corresponden a final de año.

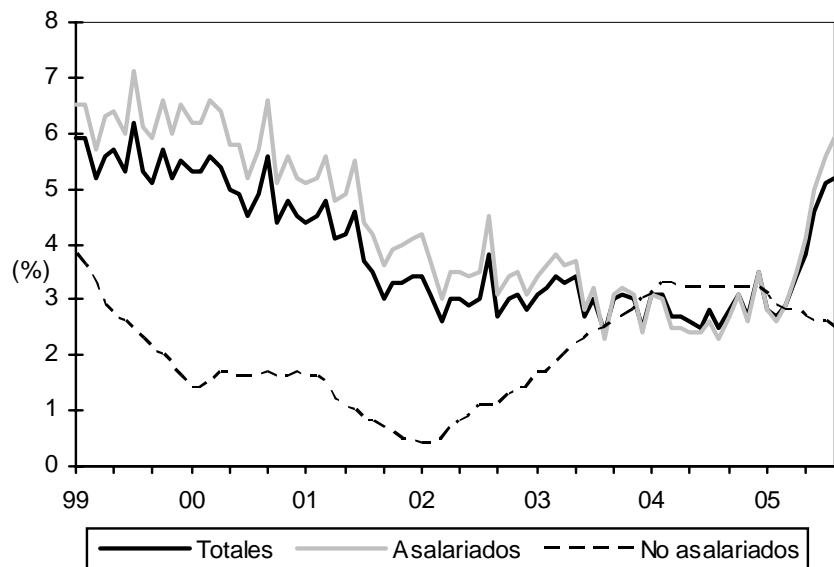
6.1.c Características del empleo y paro

Por su parte, la afiliación a la seguridad social sigue creciendo a buen ritmo y desde marzo se está acelerando. En julio y agosto aumentaron un 5,1% y un 5,2%, respectivamente, frente al 2,8% de 2004 y 3,8% en el acumulado de 2005.

Notable repunte de los afiliados a la seguridad social en el primer tramo de 2005, debido principalmente a la inmigración.

Afiliados a la Seguridad Social

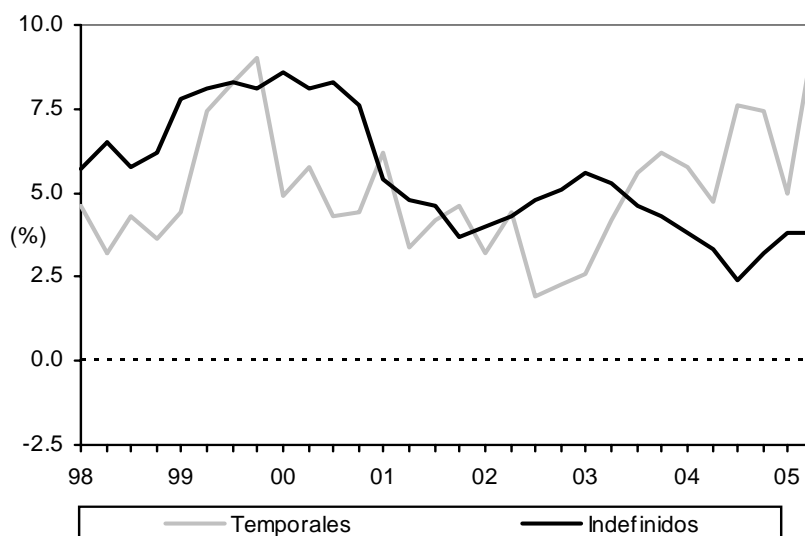
Tasa de variación interanual



Los asalariados en la construcción y en el sector servicios son los que están contribuyendo en mayor medida a estos aumentos de ritmo. Hasta agosto, el incremento es del 7,5% y 5,6%, respectivamente, en los dos sectores. Por su parte, en la industria, los registros son más negativos (cae un 0,5% hasta agosto), aunque las caídas son inferiores a las de comienzos de año.

Asalariados Indefinidos y Temporales

Tasa de variación interanual

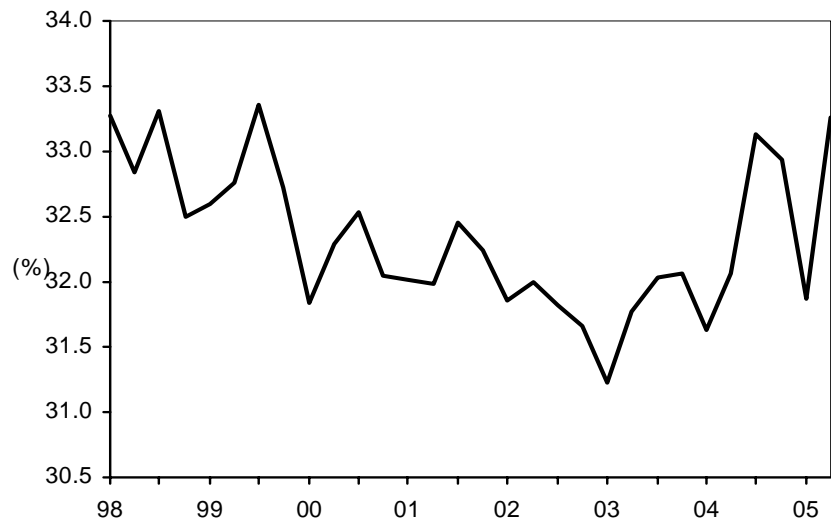


Desde 1998, los asalariados con contrato indefinido crecieron en general a tasas superiores a la de los contratados temporalmente. Sin embargo, desde finales de 2003 se ha invertido este hecho. Además, la brecha se ha vuelto a incrementar en lo que llevamos de año. Esta flexibilidad en los contratos está permitiendo que la tasa de paro este cayendo a los ritmos en lo está haciendo. En contrapartida está la mayor inestabilidad que sufren los consumidores, que con un sistema bancario tan conservador como el español les dificulta acceder al mercado de créditos.

La proporción de contratos temporales respecto del total de asalariados es la más alta de la Unión Europea, en torno al 31%, y, aunque ha estado disminuyendo en los últimos años, ha repuntado desde el segundo semestre de 2004.

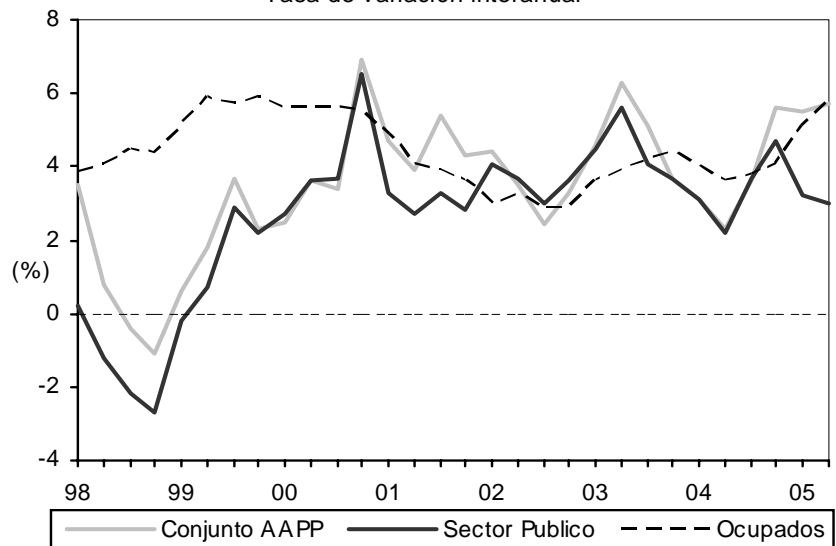
Asalariados Temporales

Porcentaje del total



Asalariados Sector Público y Ocupados

Tasa de variación interanual



En lo que se refiere al número de empleados en el conjunto de las Administraciones Públicas, se mantienen creciendo por encima de la del total de asalariados en los últimos años y se amplía la diferencia en este comienzo del año.

Se mantiene la desigualdad entre sexos y grupos de edad. La tasa de paro entre los jóvenes de 16-24 años es la más alta por tramos de edad, en el entorno del 20%. Aunque disminuye, sus ritmos de caída son menores al de otros tramos de edad con tasas inferiores. También la tasa de paro de la mujer sigue estando muy por encima de la masculina, aunque el diferencial se está reduciendo. La tasa de paro femenina está en el 12,9% en el

primer semestre de 2005 y la masculina en el 875%. La tasa de paro femenina se ha reducido en más de 20 puntos porcentuales desde comienzos de 2004 mientras que la masculina lo ha hecho en 13 décimas.

6.2. Composición del Empleo y el Paro

Sigue disminuyendo el peso de los parados de larga duración, aunque se mantiene en niveles altos.

Respecto a la composición del paro, la mejor noticia es que sigue disminuyendo el peso de los parados de larga duración. En el primer semestre de 2004, los parados que llevaban entre 1 y 2 años buscando empleo representaban 15,3% del total de parados, mientras que en este mismo período en 2005 esta tasa se ha reducido hasta el 13,5%.

Composición del Paro

Serie Homogeneizada por el INE (% sobre el total)

| | Duración | | Cualificación | | |
|---------|-------------------------|--------------------------|---------------|----------|----------|
| | Larga: entre 1 y 2 años | Muy larga: más de 2 años | Baja | Primaria | Superior |
| 2001 | 15,6 | 24,8 | 22,1 | 10,9 | 8,3 |
| 2002 | 15,9 | 21,6 | 21,1 | 12,1 | 9,2 |
| 2003 | 15,2 | 20,7 | 24,1 | 12,3 | 9,0 |
| 2004 | 15,3 | 19,6 | 25,4 | 12,1 | 8,4 |
| 2005(*) | 13,5 | 15,6 | 22,8 | 11,0 | 7,0 |

La reducción entre los parados de una duración mayor a 2 años ha sido aún más notable y se coloca en el 15,2% en el segundo trimestre de 2005. Es destacable la falta de movilidad de los españoles, cada vez menor, ya que se sigue manteniendo un porcentaje en torno al 20% de los parados que estarían dispuestos a aceptar un cambio de residencia para conseguir un puesto de trabajo. Esto es muy llamativo si añadimos la elevada proporción de parados de larga duración.

Con relación a los parados por tipo de estudios, los de cualificación primaria han experimentado una reducción muy notable (superior a los que tienen estudios secundarios). Los de baja cualificación casi doblan la tasa de paro de los que tienen unos estudios un poco superiores (primaria). Por su parte, los de estudio superiores muestran la menor tasa de paro, como era de

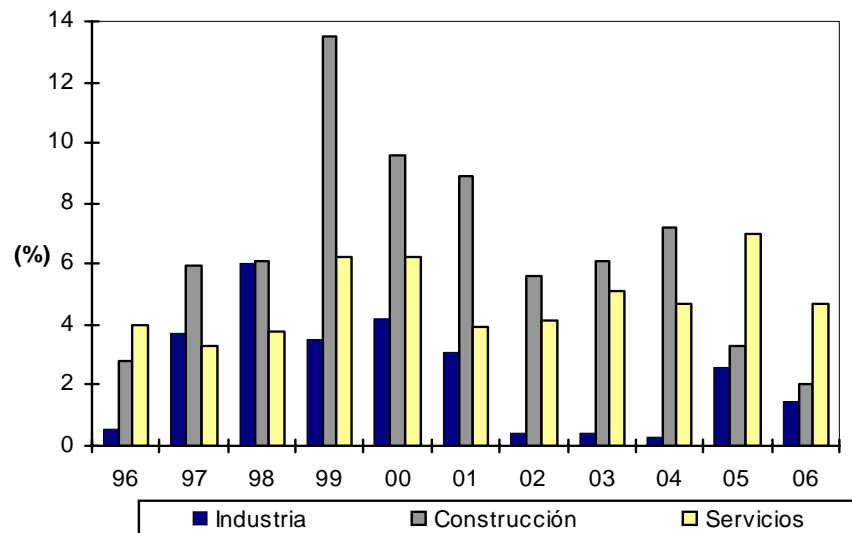
esperar, pero la diferencia no es tan clara como en otros países europeos.

6.3 Segundo semestre de 2005 y perspectivas para 2006

Esperamos que le número de parados se mantenga por debajo de los 2 millones de personas en lo que falta de año y en 2006.

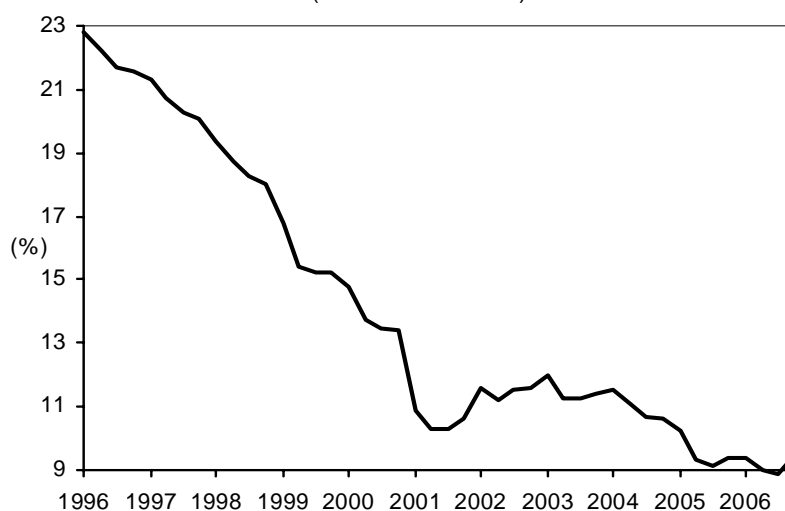
De mantenerse la tendencia actual, nuestras previsiones apuntan a tener una tasa de paro entre el 9%-9,5% para lo que resta de año y 2006. Esperamos que el número de parados se mantenga por debajo de los 2 millones de persona. Este año se podrían crear más de 900 mil empleos y algo más de 500 mil en 2006, respectivamente.

Tasa Variación Anual de Ocupados por Sectores



Para lo que resta de año y especialmente para el próximo, prevemos que la caída en el número de parados sea mucho menor. Así, para el conjunto de 2005 esperamos una caída en el número de parados del 10,3% y que ésta sea del 2,5% en 2006. El número de activos podría crecer algo más de un 3,5% en este ejercicio y en torno al 3% en el próximo.

Tasa de Paro
(datos trimestrales)



Esperamos que en 2005 y 2006, respectivamente, el empleo no agrícola aumente algo menos del 6% y 4%, que mejore el empleo en la industria un 2,6% y algo más de un 1,5%, que se desacelere el de la construcción hasta un 3,3% y un 2% y que el de los servicios siga aumentando un robusto 7% y algo menos del 5%, aproximadamente. Por su parte, prevemos que siga destruyéndose empleo en el sector agrícola, y nuestras previsiones apuntan a una reducción en torno al 0,3%. Para 2006, la tendencia del empleo es de una desaceleración generalizada de todos los sectores, en parte debido a los motivos estadísticos comentados anteriormente.