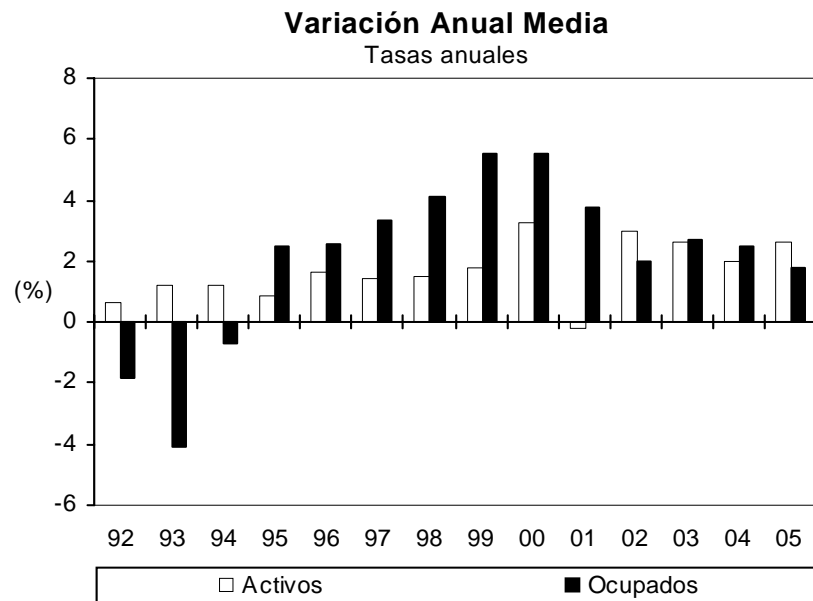


6.1. El Mercado de Trabajo en 2004

El mercado laboral ha mantenido la recuperación que se iniciara en la segunda mitad de 2003. El empleo se ha mantenido creciendo a un ritmo bastante sólido, en torno al 2,5%, la población activa ha reducido su ritmo de crecimiento y el número de desempleados se ha mantenido cayendo la mayor parte del año.

Se mantiene la mejora del mercado laboral nacional, con más empleos y menos parados.



La tasa de paro se colocó en el 10,4% a finales del año pasado, ocho décimas menos que la registrada en el mismo periodo del año anterior. La tasa de paro promedio en todo el 2004 fue del 10,8%, que mejora claramente la registrada en los dos años anteriores.

La tasa de paro se colocó en el 10,4% a finales de 2004, la menor de los últimos años.

A lo largo de los tres primeros trimestres de 2004, la mayor parte de la mejoría de la tasa de paro se debió a la desaceleración de los activos más que a una aceleración de los ocupados, lo que correspondería al escenario más deseable. Este hecho se ha producido en el cuarto trimestre de 2004, donde el empleo creció a la tasa mayor del año.

6.1.a Encuesta de Población Activa en el segundo semestre de 2004

Según la Encuesta de Población Activa (EPA), el número de ocupados creció un 2,6% en el segundo semestre del año pasado, en línea con nuestra previsión. En el conjunto de 2004 el aumento fue del 2,5%, que coincide con la previsión ofrecida en el Informe de Octubre.

Encuesta de Población Activa
(miles de personas y % de variación media anual)

	2003	2004		Previsión ICAE para 2005
		Realizada en oct-04	Dato	
Total ocupados	16.695 (2,7%)	17.111 (2,5%)	17.117 (2,5%)	17.554 (2,6%)
- Agricultura	961 (-1,9%)	919 (-2,5%)	920 (-2,4%)	892 (-3,1%)
- Industria	3.154 (-0,9%)	3.098 (-0,8%)	3.098 (-0,8%)	2.134 (1,2%)
- Construcción	1.913 (3,7%)	2.049 (3,2%)	2.059 (3,7%)	2.121 (3,1%)
- Servicios	10.229 (4,1%)	11.045 (3,8%)	11.040 (3,7%)	11.407 (3,3%)
- Empleo no agrícola	15.296 (3,0%)	16.192 (2,8%)	16.197 (2,8%)	16.663 (2,9%)
Activos	18.822 (2,6%)	19.201 (2,0%)	19.190 (2,0%)	19.540 (1,8%)
Parados	2.127 (2,2%)	2.090 (-1,7%)	2.074 (-2,5%)	1.986 (-4,2%)
Tasa de paro				
- Fin de año	11,2%	10,7%	10,4%	10,0%
- Media	11,3%	10,9%	10,8%	10,3%

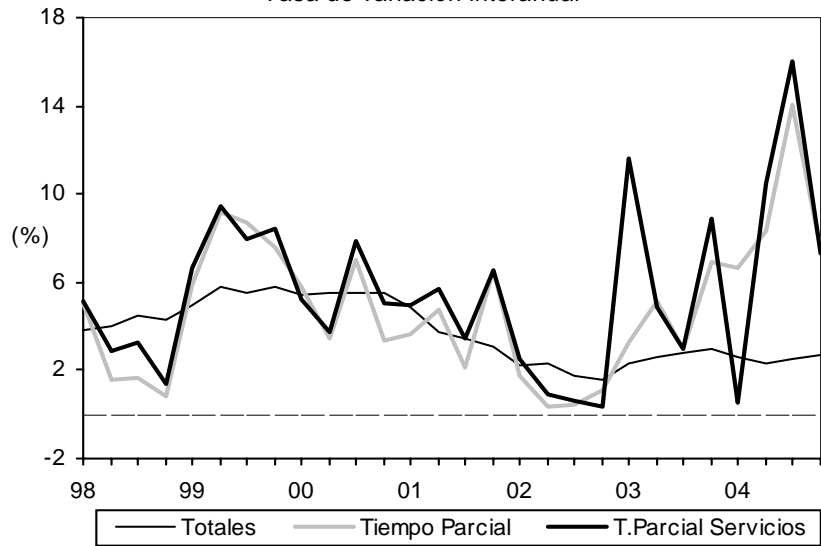
Nota.- Los datos anuales corresponden a las medias del año.

En el cuarto trimestre los ocupados alcanzaron la tasa de crecimiento mayor de 2004, un 2,7%, su número total se colocó en 17,32 millones de personas. Con este dato, son tres los trimestres consecutivos en el que el empleo ha crecido por encima o en línea con lo previsto, lo que ha provocado un cambio de tendencia del indicador, el cual se ha materializado en el último tramo del año.

En 2004, como viene siendo habitual en los años anteriores, se ha producido una aceleración importante en los ocupados a tiempo parcial. Esto se debe principalmente al incremento de este tipo de contratos en el sector servicios (véase gráfico adjunto). A lo largo del año pasado los aumentos han estado en torno al 9%.

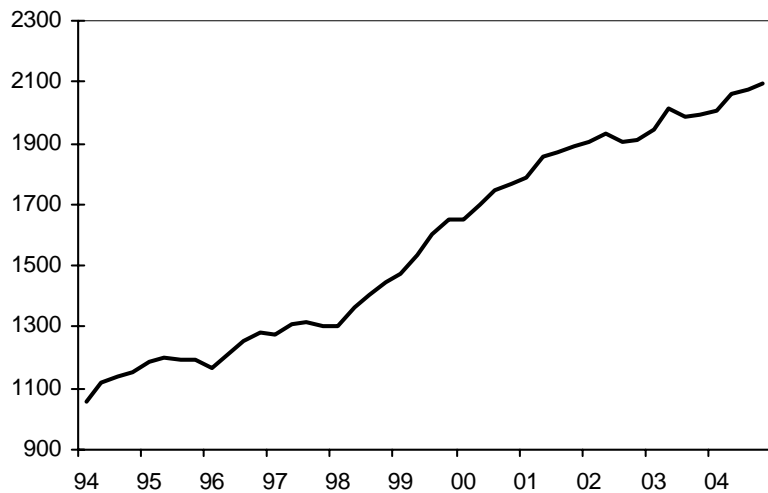
Ocupados Totales y a Tiempo Parcial

Tasa de variación interanual



Ocupados Construcción

Miles de personas



La generación de empleo en los sectores no agrícolas ha sido del 2,8% y se ha concentrado principalmente en los servicios y en la construcción.

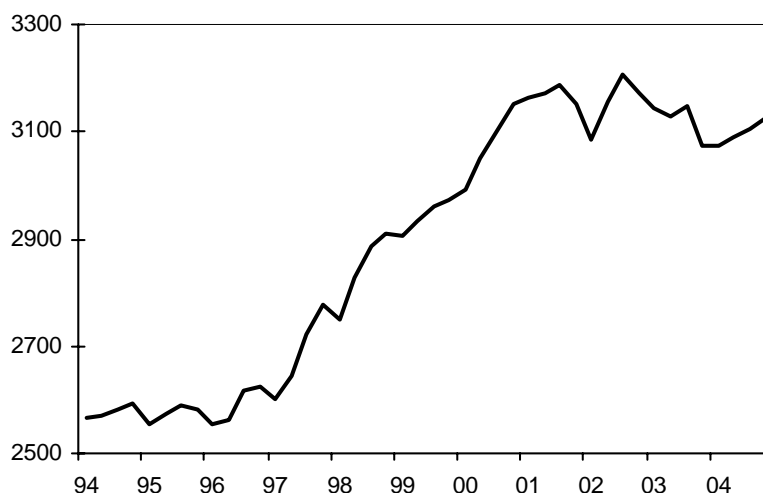
Por sectores de actividad, la desviación positiva más notable con respecto a lo previsto se produjo en la industria, en el que el empleo creció a ritmos interanuales positivos por primera vez desde el primer trimestre de 2003. Su crecimiento fue del 1,6% en el cuarto trimestre del año y de una caída del 0,8% en el conjunto del año, la misma tasa que la prevista en el Informe anterior. No obstante, debemos esperar algún dato más para certificar el cambio de tendencia en la creación de empleo en la industria.

El empleo en los servicios aumentó un 3,3% en ese mismo trimestre, tres décimas inferiores a la de los dos trimestres anteriores, pero en línea con lo previsto. A lo largo de todo el año

el empleo en el sector servicios ha mantenido ritmos de crecimiento muy robustos, aumentando en media un 3,7%.

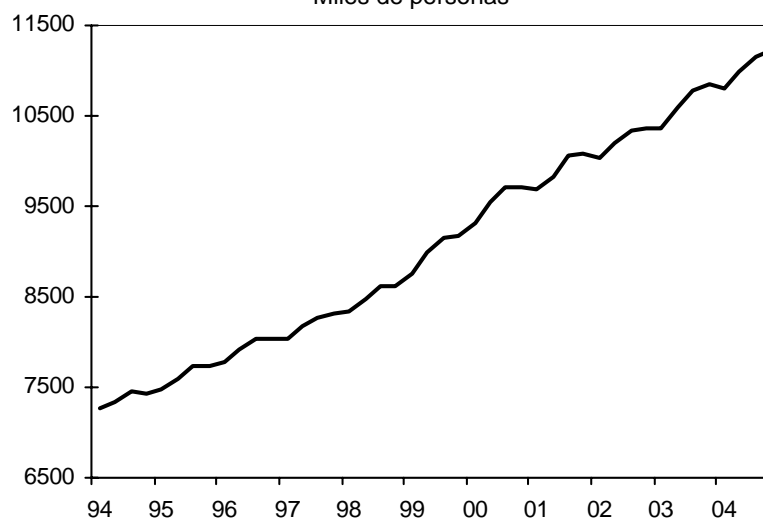
Ocupados Industria

Miles de personas



Ocupados Servicio

Miles de personas



La creación de empleo sigue mejorando en la industria.

En la construcción, tras los flojos datos de principios del año pasado, el empleo terminó creciendo por encima de lo previsto en el segundo semestre. En el cuarto trimestre, el incremento fue del 5,1%, bastante superior al previsto, lo que hace que la media del año se colocase en el 3,7%. En su conjunto, la generación de empleo en los sectores no agrícolas fue del 3,2%, la mayor en 2004, y el promedio anual fue del 2,8%. Esta cifra coincidió con nuestra previsión.

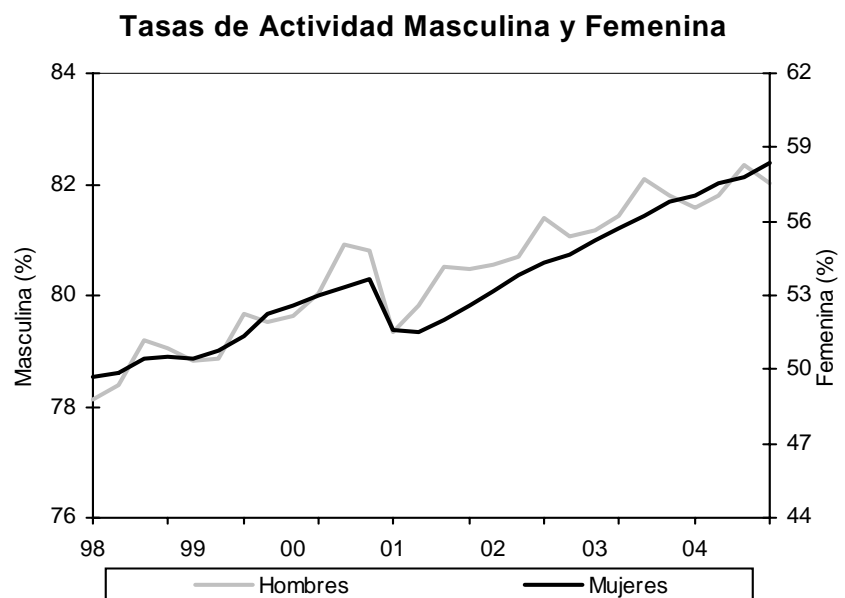
Esperamos que en el conjunto de 2005 el empleo no agrícola aumente un 2,9% (frente al 2,8% de 2004). Nuestra

previsión es el empleo industrial crezca un 1,2%, frente a la caída del 0,8 de 2004, que en la construcción crezca un 3,1%, seis décimas menos que el año pasado, y que en el sector servicios acumule un aumento del 3,3%, cuatro décimas menos que en 2004. Por su parte, prevemos que siga destruyéndose empleo en el sector agrícola, y nuestras previsiones apuntan a una reducción en torno al 3%.

El número de parados disminuyó un 5,6% en el último trimestre del año pasado, frente a la caída del 3,9% producida en el trimestre anterior y haberse reducido un pobre 0,4% en el primer semestre de 2004. Las caídas de los últimos dos trimestres han sido superiores a las esperadas. El buen dato del tercer trimestre se debió principalmente a un menor crecimiento al previsto de la población activa, mientras que el del cuarto trimestre, además, se debió a una mejor evolución en la creación de empleo. Este hecho nos hace ser algo más optimistas para 2005.

Se frena el aumento de los activos y aumentan las caídas de los parados.

Por su parte, sigue aumentando el número de activos, aunque a un ritmo ligeramente menor que el que venía registrando. Crecieron un 2,1% en el primer semestre del año pasado frente al aumento del 1,8% del cuarto trimestre. Esperamos que se mantengan creciendo en torno a estos ritmos en 2005.



A la robustez en el crecimiento de los activos está contribuyendo poderosamente el aumento en la tasa de actividad, que ha pasado del 66% en 2001 al 70% en 2004, según las nuevas

definiciones utilizadas por la EPA. No obstante, la estabilización en el flujo de inmigrantes y la existencia de menos población entre 25 y 30 años buscando trabajo, está ya provocando una paulatina pérdida de ritmo en la creación de activos.

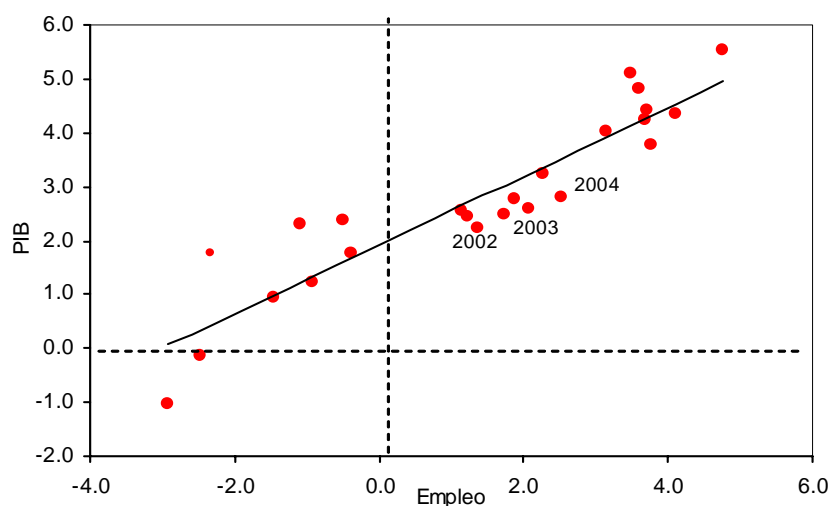
Aunque se mantiene alto, se reduce el diferencial de tasa de actividad entre hombres y mujeres.

Distinguiendo por sexos, el diferencial entre hombres y mujeres sobre la tasa de actividad sigue siendo muy alto en favor de los hombres. No obstante, desde 2001 este se ha ido reduciendo paulatinamente. Así, en 2001 el diferencial entre sus tasas de actividad era de 28 puntos porcentuales y en 2004 este diferencial es de 24 puntos.

Si relacionamos el crecimiento del PIB con el empleo en los últimos 18 años y estimamos una recta de refleje esa relación, vemos que en los puntos que asocian a los últimos tres años (2002, 2003 y 2004) están a la derecha de la recta, lo que indica que el PIB está creciendo menos de los que podría esperarse por la evolución del empleo (véase el gráfico adjunto). Esto podría estar indicando un problema de productividad en la economía española.

PIB Precios Constantes y Empleo Equivalente

Tasa de variación interanual



6.1.b El Registro de Paro del INEM

El número de parados registrados en el INEM disminuyó a finales de 2004 en más de 12 mil personas más de lo esperado. Con ello, el número de parados es a final de año un 2,4% inferior al que se produjo hace un año, lo que representa el primer año desde 2000 que cierra con un número de parados inferior al de

finales del año anterior. Tras la desaceleración que el Paro Registrado había mostrado en los meses anteriores, esta caída del nivel de paro por tres meses consecutivos puede ser el preludio de un proceso de reducción del número de parados registrados.

Paro Registrado

	2003	2004		Previsión ICAE para 2005	
		Previsión ICAE	Dato	Realizada en:	
		Oct-03		oct-04	mar-05
Paro Registrado Total	1.688 (7,2%)	1.739 (1,6%)	1.670 (-2,4%)	1.742 (0,2%)	1.629 (-2,5%)
Paro Agricultura	38 (1,1%)	38 (0,8%)	37 (-1,3%)	38 (-0,8%)	38 (1,7%)
Paro Industria	270 (4,1%)	262 (-0,9%)	253 (-4,2%)	258 (-1,6%)	245 (-3,1%)
Paro Construcción	199 (16,1%)	215 (1,4%)	199 (-5,9%)	216 (0,7%)	204 (2,2%)
Paro Servicios	946 (8,1%)	1005 (3,7%)	971 (0,2%)	1023 (1,8%)	959 (-1,2%)
Paro sin empleo anterior	235 (1,8%)	219 (-4,4%)	210 (-8,2%)	207 (-5,3%)	183 (-13,0%)

Nota.- Los datos y tasas interanuales corresponden a final de año.

Respecto a finales de 2003, ha aumentado muy ligeramente el número de parados procedentes de los servicios y han disminuido los procedentes de los otros sectores productivos, como lo ha hecho el de los parados sin empleo anterior. Son los de este tipo de parados, los que no tienen experiencia laboral previa, los que más han disminuido a lo largo de 2004: un 8,2% de diciembre a diciembre y un 5,2% como media anual.

El primer dato de 2005 ha sido peor al previsto, pero no lo suficiente como para alterar nuestro escenario de previsión. El número de parados aumentó en enero en más de 53 mil, cuando nosotros esperábamos un aumento de 41 mil. Además, el número de parados es en enero un 2,2% inferior al que se produjo hace un año, lo que reafirma que el Paro Registrado se encuentra en una senda decreciente.

6.1.c Características del empleo y paro

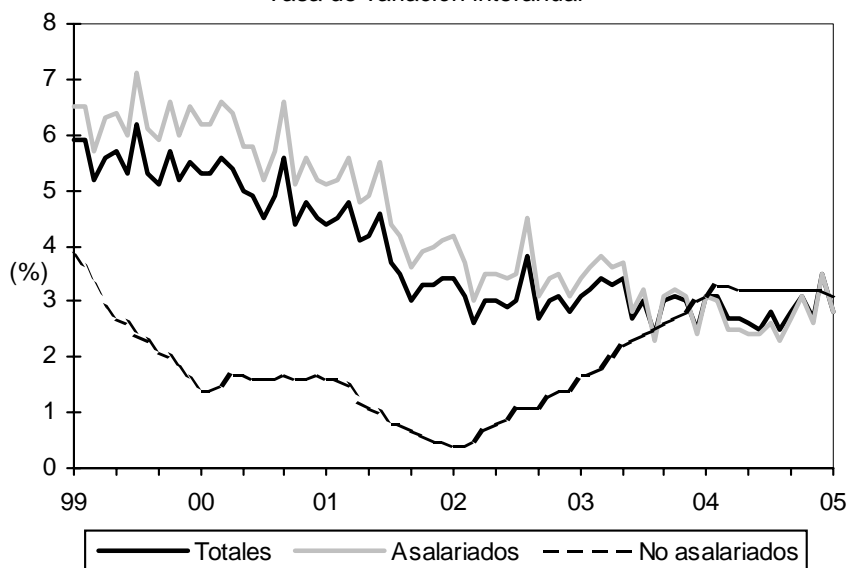
Durante 2004 se produjo un alto ritmo de crecimiento, en torno al 2,8%, del número de afiliados a la Seguridad Social. A lo largo del año ha ido frenándose la desaceleración que comenzó a mitad de 2003, gracias especialmente al mejor ritmo de

crecimiento de los asalariados y al mantenimiento en las tasas de crecimiento de los asalariados en torno al 3,2%.

Nuevo repunte de los afiliados a la seguridad social en el segundo tramo del año pasado.

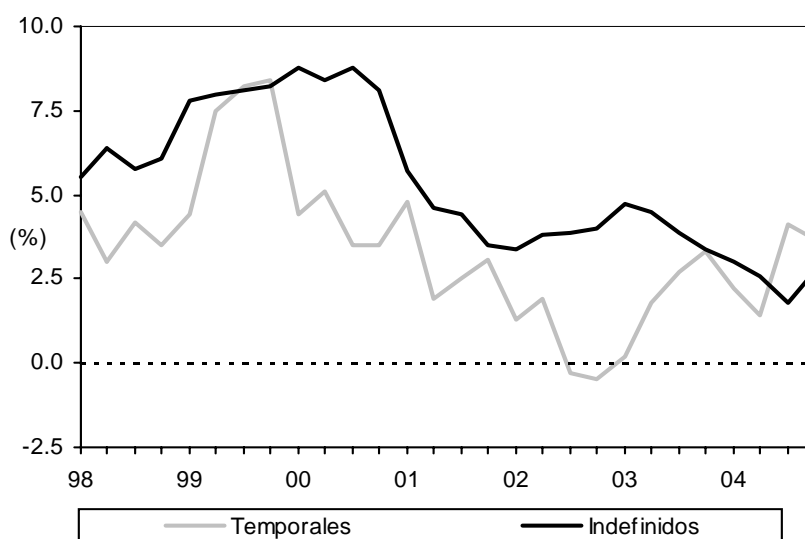
Afiliados a la Seguridad Social

Tasa de variación interanual



Asalariados Indefinidos y Temporales

Tasa de variación interanual



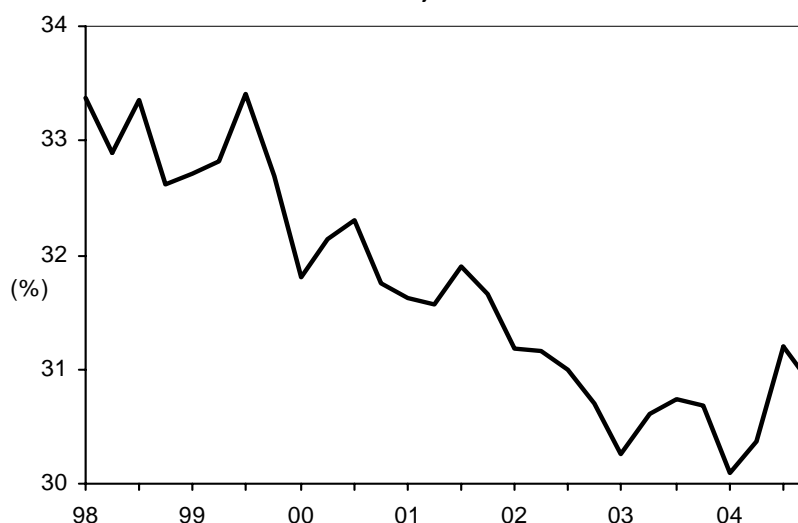
En los últimos años ha sido generalizado que los asalariados con contrato indefinido crecieran a tasas superiores a la de los contratados temporalmente. Sin embargo, en el último trimestre de 2003 y 2004 se ha invertido este hecho. Esto es la mala noticia. La buena es que en el segundo semestre se ha frenado la desaceleración de ambas series.

La proporción de contratos temporales respecto del total de asalariados es la más alta de la Unión Europea, en torno al

31%, y, aunque ha estado disminuyendo en los últimos años, ha repuntado ligeramente en el segundo semestre de 2004.

Asalariados Temporales

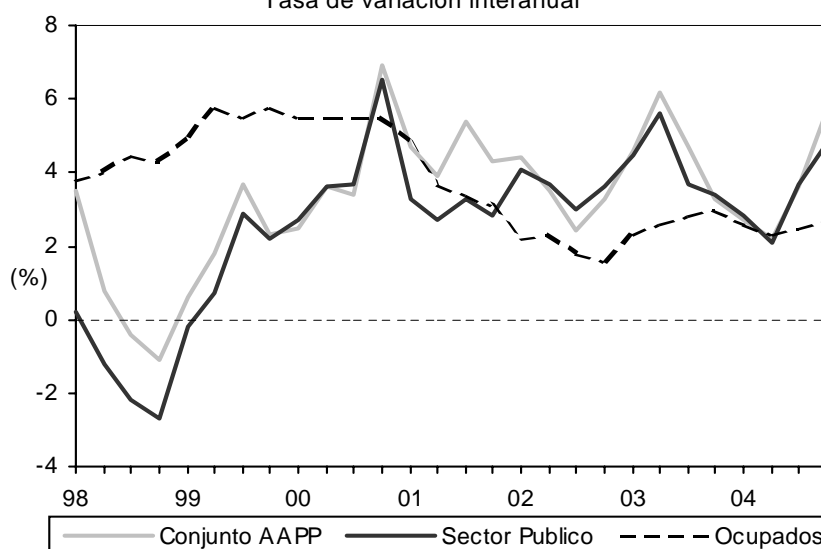
Porcentaje del total



Con relación a los ocupados, en los últimos años, los ocupados a tiempo parcial han aumentado muy por encima de lo que lo ha hecho el número total de ocupados, lo que ha permitido elevar ligeramente su proporción con respecto al total hasta un 8,5%. Esta proporción sigue siendo muy baja, una de las menores de la Unión Europea, y no ayuda a mejorar el nivel de empleo de los grupos con tasas de paro más elevadas (mujeres y jóvenes).

Asalariados Sector Público y Ocupados

Tasa de variación interanual



El proceso de “asalarización” de los ocupados se ha estabilizado en 2004. En ese año representan el 82% del total de ocupados.

Con relación al proceso de “asalarización” de los ocupados en España, a principios de los noventa representaban un 73% del total del empleo y no han dejado de crecer desde

entonces. En 2003 y 2004 se ha estabilizado en torno al 81-82%. Por sectores, el porcentaje de asalariados se reduce hasta el 20% en la industria, se mantiene en torno al 12% en la construcción y aumenta ligeramente hasta el 65% en los servicios.

En lo que se refiere al número de empleados en el conjunto de las Administraciones Públicas, crecieron por encima de la del total de asalariados en 2001, 2002 y hasta el tercer trimestre de 2003. En el primer semestre de 2004 crecieron a ritmos similares, en torno al 2,5%, pero el diferencial ha vuelto a aumentar en la segunda mitad del año, en el que los asalariados del Sector Público han crecido algo más de un 4%.

Se mantienen la desigualdad entre sexos, pero se ha producido una importante reducción en el diferencial de la tasa de paro entre hombres y mujeres en el último ejercicio.

Se mantiene la desigualdad entre sexos y grupos de edad. La tasa de paro entre los jóvenes de 16-24 años es la más alta por tramos de edad, en el entorno del 25%. También la tasa de paro de la mujer sigue estando muy por encima de la masculina, aunque el diferencial se está reduciendo. La tasa de paro femenina está en el 15% y la masculina en el 8%. La tasa de paro femenina se ha reducido más de 10 puntos porcentuales en 2004 (especialmente en el segundo semestre) mientras que la masculina lo ha hecho en apenas dos décimas.

6.2. Composición del Empleo y el Paro

Sigue disminuyendo el peso de los parados de larga duración, aunque se mantiene en niveles altos.

Respecto a la composición del paro, la mejor noticia es que sigue disminuyendo el peso de los parados de larga duración. En 2004 estos representan un 20,2% del total de parados, mientras que en los dos años anteriores suponían un 22,1% en 2002 y un 21,3% en 2003. La mala noticia es que se mantiene en niveles altos.

Los parados de una duración mayor a un año eran en 2003 un 37,1% del total, y en 2004 se ha reducido hasta 35,6%. Es destacable la falta de movilidad de los españoles, cada vez menor, ya que tan sólo el 19,3% de los parados estarían dispuestos a aceptar un cambio de residencia para conseguir un puesto de trabajo. Esto es muy llamativo si añadimos la elevada proporción de parados de larga duración. Por su parte, el 49,9% de los parados estarían dispuestos a aceptar un empleo de categoría inferior al que tuvieron anteriormente, porcentaje inferior al de los años anteriores.

Composición del Paro

Serie Homogeneizada por el INE (% sobre el total)

	Duración		Qualificación	Disposición a aceptar	
	Larga (> 1 año)	Muy larga (> 2 años)	Baja	Cambio Residencia	Categoría Inferior
1997	54,9	36,9	29,6	27,8	66,3
1998	52,1	34,5	27,6	26,1	63,6
1999	49,8	33,8	27,9	23,3	60,5
2000	46,1	30,0	27,7	23,0	58,5
2001	40,4	24,8	25,3	20,9	51,0
2002	37,5	22,1	24,2	21,6	51,7
2003	37,1	21,3	22,5	21,0	50,0
2004	35,6	20,2	21,9	19,3	49,9

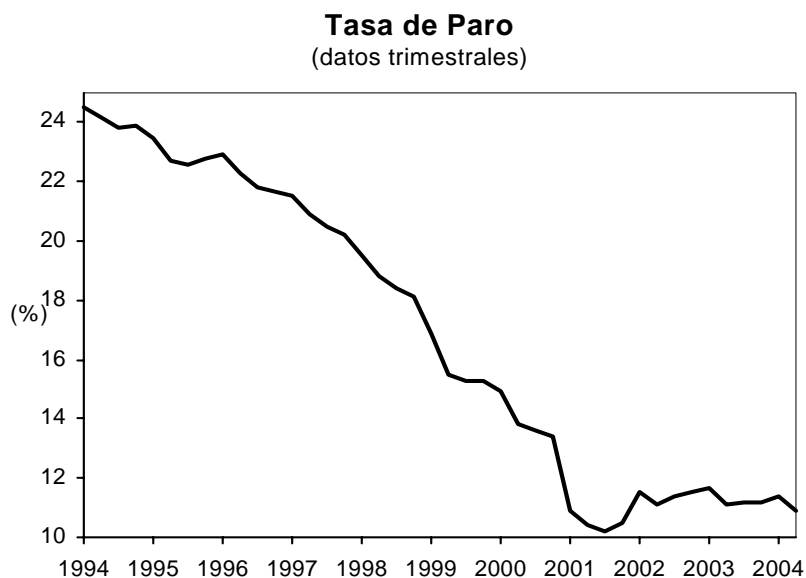
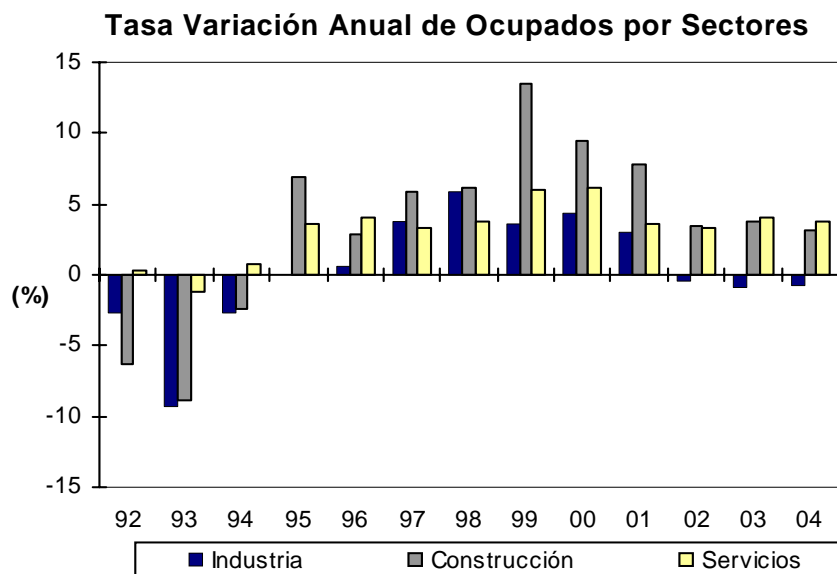
Nota: a partir de 2001 se usa la nueva definición del paro según EPA

Cada vez son mayores los signos de falta de movilidad laboral de los españoles.

Todo ello pone de manifiesto la notable rigidez por el lado de la oferta que facilita el mantenimiento de altas tasas de paro. Si bien puede haber un motivo ideológico de los españoles, adversos a la movilidad, la reforma del sistema de protección al desempleo propuesta en 2002, y retirada más tarde, iba destinada a mejorar ese aspecto del funcionamiento del mercado de trabajo. Seguimos manteniendo lo expuesto en anteriores Informes sobre la importancia de trabajar duro en esta línea en los próximos años para mejorar las perspectivas del mercado laboral en el medio-largo plazo.

6.3 Perspectivas del Mercado de Trabajo en 2005

Para 2005 esperamos que la tasa de crecimiento de los activos se estabilice en torno al 1,8%, que el número de ocupados crezcan un 2,6% y que el nivel de parados sufra una caída del 4,2%. Con esta previsión, el número de parados podría bajar de la cifra psicológica de los dos millones de personas. Con todo, la tasa de paro promedio esperada para 2005 es del 10,3%, pudiendo alcanzar la cota del 10% a finales de año.



En 2004 prevemos aumentos del 3% del empleo y que deje de crecer el número de parados según EPA. La tasa de paro media se situará en el 10,9%.

Con relación a los parados registrados en el INEM, si como esperamos, se mantiene este proceso de reducción del paro, a finales de 2005 el número de parados registrados en el INEM será más de un 2% inferior al que de ha producido en diciembre de 2004, con una variación anual media en torno al -2,5%. Por último, prevemos que el ritmo de crecimiento en el número de afiliados a la seguridad social se mantendrá en tasas en torno al 2%-2,5%.