

## **¿Feminización de la pobreza en España?** Pilar Zarzosa Espina

Facultad de Ciencias Económicas y Empresariales de Valladolid.  
Departamento de Economía Aplicada (Estadística y Econometría).  
[pzarzosa@eae.uva.es](mailto:pzarzosa@eae.uva.es)

### INTRODUCCIÓN

En este trabajo se mide la pobreza de las mujeres a través de un indicador que incorpora información sobre un conjunto de variables, puesto que se concibe la pobreza como un fenómeno que tiene múltiples dimensiones: privación de ingreso, de salud, de empleo, de educación, violencia, malos tratos, etc<sup>1</sup>.

El último objetivo de los estudios sobre pobreza es su erradicación, dada la injusticia y el sufrimiento que supone para muchos seres humanos. En este sentido, los expertos que trabajan en proyectos para erradicar la pobreza afirman que cuando se actúa solamente sobre el factor ingreso, u otro afín, no se logra el objetivo de forma permanente, sino que, aun en el caso de que las familias sobre las que se interviene mejoren su situación económica a corto plazo, al cabo de cierto tiempo se observa que siguen perteneciendo al grupo de personas que llamamos los pobres<sup>2</sup>. De ahí el interés de intentar aproximarse a la medición de la pobreza desde un enfoque multidimensional que considera diversos factores condicionantes de pobreza.

Además, debería ser habitual en este tipo de estudios incorporar los planteamientos de los propios afectados. Así, cuando los pobres opinan

---

<sup>1</sup> Para un estudio de los conceptos de pobreza pueden verse:

-Cantó, O., Del Río, C. y Gradín, C.(Universidad de Vigo): “La situación de los estudios sobre desigualdad y pobreza en España”, Cuadernos de Gobierno y Administración, nº 2, especial monográfico”pobreza y desigualdad en España: Enfoques, fuentes y acción pública”, Bazaga, I., Ramos J. A. y Tamayo, M. ( Coordinadores). Primer semestre de 2000, pág. 13-94.

-Cáritas y Fundación Foessa (1998): “Las condiciones de vida de la población pobre en España. Informe general” Madrid.

-UNDP (2001, PNUD): “Choices for the Poor. Lessons from national strategies”

<sup>2</sup> Cáritas (2001): “La exclusión social, nuevo rostro de la pobreza” nº 3, abril 2001 (suplemento de la revista Cáritas nº 415)

sobre su pobreza, se refieren a su falta de ingresos, pero también a otros aspectos a los que otorgan mucha importancia, como la salud, el empleo, las condiciones de su vivienda, etc.<sup>3</sup>

Actualmente son muchos los estudios en los que se sugiere una cierta “feminización” de la pobreza, o dicho de otra forma, una especial susceptibilidad por parte de las mujeres para pertenecer al colectivo de pobres<sup>4</sup>. En esta investigación, se pretende contribuir al estudio del problema en el caso español, de ahí que el trabajo se haya encabezado con un interrogante para el que se intentará encontrar respuestas.

El análisis ha sido aplicado a las comunidades autónomas españolas, en el año 2000 y la medida de pobreza se ha obtenido para la población femenina y para la población de ambos sexos, con el objetivo de comparar ambos colectivos<sup>5</sup>.

## LA INFORMACIÓN UTILIZADA

Los datos que se han utilizado se refieren a las personas (obviamente, ya que se quiere analizar la situación de las mujeres) pero se han estimado a partir de información de los hogares.

A continuación se presentan las variables utilizadas así como las fuentes de información. Todas las variables se hallan referidas tanto a la población total como a la población femenina:

1 Esperanza de vida al nacer: Número medio esperado de años de vida en el momento del nacimiento.

---

<sup>3</sup> Banco Mundial (2001): “La voz de los pobres ¿hay alguien que nos escuche?”

<sup>4</sup> -Banco Mundial (2001): “Informe sobre el desarrollo mundial 2000/2001. Lucha contra la pobreza”

-Cáritas y Fundación Foessa (1998): “Las condiciones de vida de la población pobre en España. Informe general” Madrid.

-Socwatch (1999): “Las dimensiones de la pobreza”, documento publicado en <http://www.socwatch.org.uy/1999/esp/index.html> (Control ciudadano para erradicar la pobreza y lograr la equidad de género)

<sup>5</sup> La comparación se hace entre mujeres y población de ambos sexos y no entre mujeres y hombres porque para ciertas variables que considero muy representativas no ha sido posible obtener por el momento información para la población masculina por separado.

*INE: Tablas de mortalidad de la población española 1994-95. Resultados por Comunidades Autónomas.*

2 Porcentaje de población de 16 y más años analfabeta.

*INE: Encuesta de población activa. Tablas anuales año 2000.*

3 Tasa de paro: Porcentaje de personas paradas sobre población activa (ocupados más parados).

*Fundación “La Caixa”: 2000 Anuario social de España (datos INE: EPA, 2º trimestre de 2000).*

4 Porcentaje de personas pobres (ingresos inferiores al 50% de la renta media nacional disponible) sobre población de la Comunidad Autónoma.

*Para la población de ambos sexos, la estimación se ha tomado de Cáritas y Fundación Foessa: “Las condiciones de vida de la población pobre en España. Informe general” Madrid, 1998.*

*Para las mujeres, los datos se refieren a población que vive en hogares pobres encabezados por una mujer sobre población que vive en hogares encabezados por una mujer y se han obtenido mediante elaboración propia, a partir de estimaciones publicadas en Cáritas y Fundación Foessa: “Las condiciones de vida de la población pobre en España. Informe general”, Madrid, 1998 y “Las condiciones de vida de los hogares pobres encabezados por una mujer. Pobreza y género”, Madrid, 1999.*

5 Porcentaje de personas en pobreza severa o gran pobreza entre la población pobre. La pobreza severa engloba la pobreza extrema (ingreso inferior al 15% de la renta media nacional disponible) y la pobreza grave (ingreso comprendido entre el 16% y el 25% de la renta media).

*Cáritas y Fundación Foessa: “Las condiciones de vida de la población pobre en España. Informe general”, Madrid, 1998 y “Las condiciones de vida de los hogares pobres encabezados por una mujer. Pobreza y género”, Madrid, 1999.*

6 Incidencia relativa de la pobreza. Este indicador compara la población pobre atribuida a cada comunidad y la población total atribuida (con respecto a los correspondientes totales de España). Relaciona dos porcentajes: El que representa la población pobre de la Comunidad Autónoma sobre el total de población pobre de España y el porcentaje que

representa la población de la Comunidad Autónoma sobre la población española.

*Para las mujeres, los datos se han tomado de “Las condiciones de vida de los hogares pobres encabezados por una mujer. Pobreza y género”. Para la población de ambos sexos, se ha elaborado la misma información a partir de los datos publicados en el Informe General (la variable que se recoge en dicho Informe representa diferencias en porcentaje, en vez de cocientes).*

7 Índice de malestar o pobreza sociológica: Obtenido mediante un sistema de puntuaciones, mide la acumulación de problemas o carencias referentes a distintos campos (vivienda, educación, trabajo, salud, integración personal o familiar, estado de ánimo e integración social de barrio o pueblo). Incluye información sobre malos tratos, violencia, drogadicción, prostitución, alcoholismo, indicadores de percepción (“piensa que la situación familiar ha empeorado”...), etc.

*Cáritas y Fundación Foessa: “Las condiciones de vida de la población pobre en España. Informe general”, Madrid, 1998 y “Las condiciones de vida de los hogares pobres encabezados por una mujer. Pobreza y género”, Madrid, 1999.*

Respecto a la selección de variables realizada es evidente que es posible encontrar otras relevantes para medir la pobreza. Ahora bien, creo que se podría afirmar que, en cuanto a la representatividad de las seleccionadas, existe cierto consenso entre los investigadores de pobreza<sup>6</sup>, así como entre las personas que padecen la pobreza<sup>7</sup>. Las tres primeras, que representan los componentes salud, educación y empleo, son variables bastante habituales en los análisis multidimensionales de pobreza<sup>8</sup>. Las restantes contienen información muy valiosa, por cuanto que incluyen datos sobre personas que habitualmente no están representadas en las encuestas, es decir, sobre los colectivos más afectados por la pobreza, que obviamente no

---

<sup>6</sup> ØYEN, Else; MILLER, S. M.; and ABDUS SAMAD, Syed (ed.) (1996): Poverty: A Global Review. Handbook on International poverty Research. París, UNESCO Publishing.

<sup>7</sup> Banco Mundial (2001): “Informe sobre el desarrollo mundial 2000/2001. Lucha contra la pobreza” y “La voz de los pobres ¿hay alguien que nos escuche?”

<sup>8</sup> PNUD (2001): Informe sobre desarrollo humano.

suelen contestar a las encuestas convencionales, pero sí al trabajo más directo y personalizado de Cáritas.

## METODOLOGÍA UTILIZADA

Para resumir la información de las variables anteriores, se ha utilizado el indicador sintético de distancia DP<sub>2</sub><sup>9</sup>, cuya definición es la siguiente:

Sea m el número de unidades geográficas; n, el número de variables;  $x_{ji}$ , el valor de la variable i en la unidad geográfica j;  $\sigma_i$ , la Desviación Típica de la variable i;  $R^2_{i,i-1,\dots,1}$ , el Coeficiente de Determinación en la Regresión de  $X_i$  sobre  $X_{i-1}, X_{i-2}, \dots, X_1$ .

Se define la Distancia-P<sub>2</sub> de la forma:

$DP_2 = \sum \{ (d_i / \sigma_i) (1 - R^2_{i,i-1,\dots,1}) \}$ , con  $R^2_1 = 0$ , donde:  $d_i = d_i(r,k) = |x_{ri} - x_{ki}|$ , si el indicador sintético se aplica a la comparación entre las unidades r y k y  $d_i = d_i(r,*) = |x_{ri} - x_{*i}|$ , si se está midiendo la situación en la unidad r con respecto a la base de referencia \*,  $X_* = (x_{*1}, x_{*2}, \dots, x_{*i}, \dots, x_{*n})$ . El coeficiente  $d_i / \sigma_i$  es el indicador parcial del componente i ( $I_i$ ). Al dividir por la desviación típica, se consigue resolver el problema de la heterogeneidad de las unidades de medida de los distintas variables, de forma que todos los indicadores parciales están expresados en unidades abstractas.

El factor  $(1 - R^2)$ , llamado por el autor del indicador sintético "factor corrector", evita las redundancias, al eliminar de los indicadores parciales la información ya contenida en los indicadores precedentes. El coeficiente de determinación,  $R^2$ , mide la parte de la varianza de cada variable explicada por la regresión lineal realizada sobre las variables precedentes.

---

<sup>9</sup> Pena (1977), pp. 117-122; Zarzosa, F. y Zarzosa, P. (1994); Zarzosa (1996), pp 88-120 y 197-215.

## RESULTADOS OBTENIDOS Y CONCLUSIONES

Como se ha indicado, se ha obtenido un indicador sintético de pobreza (que resume la información de las siete variables definidas) para las mujeres y otro para la población de ambos sexos, con el objetivo de comparar los resultados en las comunidades autónomas españolas, en el año 2000. Los resultados aparecen en las tablas 1 a 6, así como en el gráfico que se presenta.

Las conclusiones más relevantes que sugiere el análisis de los resultados son las siguientes:

1. La comparación entre hombres y mujeres no es independiente de la base de referencia que se utilice. Se han realizado dos aplicaciones, una utilizando dos bases de referencia distintas para la población de ambos sexos y para las mujeres (tabla 1), y otra utilizando la misma base ideal para ambos casos (tabla 2). En las dos aplicaciones se llega a la conclusión de que, en todas las comunidades autónomas españolas son más pobres las mujeres que la población total (ver también gráfico).
2. En general, la diferencia entre los dos colectivos es mayor cuanto mayor es el nivel de pobreza de la comunidad autónoma (tablas 4 y 5). Así, en las comunidades más pobres (Ceuta, Melilla, Murcia) es donde mayores diferencias existen entre el colectivo de mujeres y el de ambos sexos. De la misma forma, la comunidad con menor diferencia entre los dos colectivos (Madrid) también es una de las menos pobres (la segunda, después de Navarra). Castilla y León Castilla y León ocupa el puesto número nueve en cuanto a menor pobreza, tanto de mujeres como de población, y el puesto número ocho en cuanto a equidad en pobreza entre géneros. No obstante, hay importantes excepciones, por ejemplo, Extremadura es una región de las más pobres (tabla 4) y sin embargo la diferencia entre los dos indicadores no es de las más altas, por el contrario es la cuarta en igualdad de género (tabla 5). Navarra es la comunidad menos pobre y sin embargo hay una diferencia importante entre hombres y mujeres. Y en el mismo sentido que Navarra se

comportan el País Vasco y La Rioja. Destaca la buena situación de Cataluña, que, siendo la quinta comunidad menos pobre en cuanto a las mujeres y la sexta en cuanto a la población total (tabla 4), es la segunda en igualdad entre géneros (tabla 5).

3. Si ordenamos las comunidades autónomas españolas, atendiendo a la pobreza de las mujeres, se obtiene prácticamente la misma ordenación que si lo hacemos según la pobreza de la población de ambos sexos (tablas 3 y 4). Además, la ordenación es independiente de la base de referencia utilizada en cada caso.
4. El método utilizado permite analizar la incidencia de las distintas variables en los resultados, tanto en la medida de pobreza de las mujeres como en la de la población total, con lo cual es posible obtener conclusiones sobre los campos en los que se debe actuar para mejorar la situación (tabla 6).

Analizando la tabla 6, se observa que el indicador sintético de pobreza femenina retiene el 100% de la información de la esperanza de vida, el 60% del porcentaje de mujeres pobres (pobreza económica), el 58% del analfabetismo, el 54% del paro etc., mientras que esos porcentajes son 26, 100, 40 y 28 respectivamente en el indicador sintético de pobreza masculina. Las variables pertenecientes a los componentes salud, educación y empleo tienen más influencia en la pobreza femenina que en la masculina. En esta última es más determinante la pobreza económica.

La variable menos relevante en ambos casos es la incidencia relativa de la pobreza (variable que relaciona el porcentaje de población pobre con el porcentaje de población), pues apenas aporta información a los resultados finales (el 7% en el caso de las mujeres y el 1% en el de los hombres).

Para terminar, queremos insistir en que en las comunidades autónomas españolas, en la actualidad, son más pobres las mujeres que los hombres. Además, dada la información manejada (en algún caso, mujeres pobres se identifican con personas que viven en hogares pobres encabezados por una mujer, es decir, se incluyen sus hijos, si viven con la madre, pero no se incluyen todas las mujeres que viven en hogares

pobres encabezados por un hombre, que serán muchas más), muy posiblemente la situación de pobreza femenina se está infravalorando.

Si realmente se desea resolver esta desventaja, debe tenerse en cuenta que, según este trabajo, la mejoría de la situación de la población no es condición suficiente para lograr la disminución de la desigualdad, debido a que los factores condicionantes de la pobreza no tienen la misma relevancia en el caso de las mujeres que en el de los hombres.

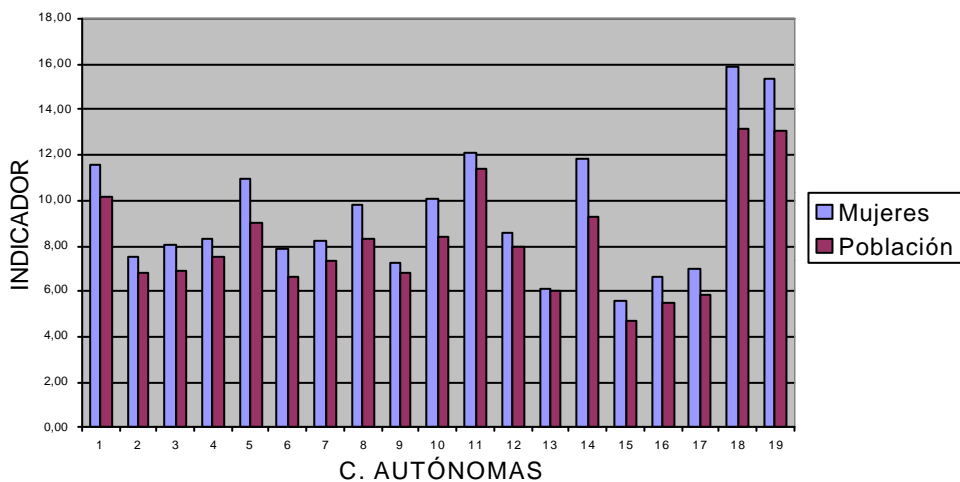
**Tabla 1**  
**INDICADOR DE POBREZA AÑO 2000**

<b>C. Autónoma</b>	<b>Mujeres</b>	<b>Población</b>	<b>Diferencia</b>
Andalucía	7,34	5,85	1,50
Aragón	3,32	2,55	0,77
Asturias	3,78	2,59	1,20
Baleares	4,08	3,18	0,91
Canarias	6,69	4,73	1,96
Cantabria	3,68	2,30	1,38
Castilla y León	3,99	3,02	0,97
Castilla la Mancha	5,54	4,02	1,52
Cataluña	3,02	2,55	0,47
Com. Valenciana	5,83	4,09	1,74
Extremadura	7,82	7,12	0,70
Galicia	4,33	3,67	0,65
Madrid	1,88	1,75	0,13
Murcia	7,59	5,01	2,59
Navarra	1,32	0,38	0,94
País Vasco	2,39	1,23	1,17
Rioja (La)	2,76	1,52	1,24
Ceuta	11,65	8,87	2,77
Melilla	11,15	8,76	2,40

**Tabla 2**  
**INDICADOR DE POBREZA CON LA MISMA BASE**  
**DE REFERENCIA. AÑO 2000**

<b>C. Autónoma</b>	<b>Mujeres</b>	<b>Población</b>	<b>Diferencia</b>
Andalucía	11,59	10,15	1,43
Aragón	7,56	6,86	0,70
Asturias	8,03	6,89	1,13
Baleares	8,32	7,49	0,84
Canarias	10,94	9,04	1,90
Cantabria	7,92	6,61	1,31
Castilla y León	8,23	7,33	0,90
Castilla la Mancha	9,78	8,33	1,45
Cataluña	7,26	6,85	0,41
Com. Valenciana	10,07	8,39	1,68
Extremadura	12,07	11,43	0,64
Galicia	8,57	7,98	0,59
Madrid	6,12	6,06	0,07
Murcia	11,84	9,32	2,52
Navarra	5,56	4,69	0,87
País Vasco	6,63	5,54	1,10
Rioja (La)	7,00	5,83	1,17
Ceuta	15,89	13,18	2,71
Melilla	15,40	13,06	2,33

**INDICADOR DE POBREZA**



**Tabla 3**  
**ORDENACIÓN REGIONAL, SEGÚN LA POBREZA**  
**DE LAS MUJERES Y DE LA POBLACIÓN TOTAL. AÑO 2000**

<b>Orden</b>	<b>MUJERES</b>		<b>POBLACIÓN</b>	
1	Navarra	5,56	Navarra	4,69
2	Madrid	6,12	País Vasco	5,54
3	País Vasco	6,63	Rioja (La)	5,83
4	Rioja (La)	7,00	Madrid	6,06
5	Cataluña	7,26	Cantabria	6,61
6	Aragón	7,56	Cataluña	6,85
7	Cantabria	7,92	Aragón	6,86
8	Asturias	8,03	Asturias	6,89
9	Castilla y León	8,23	Castilla y León	7,33
10	Baleares	8,32	Baleares	7,49
11	Galicia	8,57	Galicia	7,98
12	Castilla la Mancha	9,78	Castilla la Mancha	8,33
13	Com. Valenciana	10,07	Com. Valenciana	8,39
14	Canarias	10,94	Canarias	9,04
15	Andalucía	11,59	Murcia	9,32
16	Murcia	11,84	Andalucía	10,15
17	Extremadura	12,07	Extremadura	11,43
18	Melilla	15,40	Melilla	13,06
19	Ceuta	15,89	Ceuta	13,18
	Media	9,41		8,16
	Mediana (Baleares)	8,32		7,49
	Desviación Típica	2,92		2,40
	Coefficiente de Variación	0,31		0,29

**Tabla 4**  
**ORDENACIÓN REGIONAL, SEGÚN LA POBREZA DE**  
**LAS MUJERES Y DE LA POBLACIÓN TOTAL. AÑO 2000**

<b>Orden</b>	<b>MUJERES</b>	<b>POBLACIÓN</b>
1	Navarra	Navarra
2	Madrid	País Vasco
3	País Vasco	Rioja (La)
4	Rioja (La)	Madrid
5	Cataluña	Cantabria
6	Aragón	Cataluña
7	Cantabria	Aragón
8	Asturias	Asturias
9	<b>Castilla y León</b>	<b>Castilla y León</b>
10	Baleares	Baleares
11	Galicia	Galicia
12	Castilla la Mancha	Castilla la Mancha
13	Com. Valenciana	Com. Valenciana
14	Canarias	Canarias
15	Andalucía	Murcia
16	Murcia	Andalucía
17	Extremadura	Extremadura
18	Melilla	Melilla
19	Ceuta	Ceuta

**Tabla 5**

**ORDENACIÓN REGIONAL, SEGÚN EL GRADO DE IGUALDAD EN POBREZA DE LOS DOS COLECTIVOS**

<b>Orden</b>	<b>C. Autónoma</b>	<b>Diferencia</b>
1	Madrid	0,07
2	Cataluña	0,41
3	Galicia	0,59
4	Extremadura	0,64
5	Aragón	0,70
6	Baleares	0,84
7	Navarra	0,87
8	Castilla y León	0,90
9	País Vasco	1,10
10	Asturias	1,13
11	Rioja (La)	1,17
12	Cantabria	1,31
13	Andalucía	1,43
14	Castilla la Mancha	1,45
15	Com. Valenciana	1,68
16	Canarias	1,90
17	Melilla	2,33
18	Murcia	2,52
19	Ceuta	2,71

**Tabla 6**

**VARIABLES ORDENADAS SEGÚN LOS FACTORES CORRECTORES. MUJERES Y POBLACIÓN TOTAL  
AÑO 2000**

<b>Orden</b>	<b>MUJERES</b>	<b>%</b>	<b>POBLACIÓN</b>	<b>%</b>
1	Esperanza de vida	100	Pobreza económica	100
2	Pobreza económica	60	Pobreza severa	62
3	Analfabetismo	58	Analfabetismo	40
4	Paro	54	Paro	28
5	Pobreza severa	42	Esperanza de vida	26
6	Malestar	28	Malestar	20
7	Incidencia	7	Incidencia	1

## BIBLIOGRAFÍA

BANCO MUNDIAL (2001): “Informe sobre el desarrollo mundial 2000/2001. Lucha contra la pobreza”

BANCO MUNDIAL (2001): “La voz de los pobres ¿hay alguien que nos escuche?”

CANTÓ, O., DEL RÍO, C. Y GRADÍN, C.(Universidad de Vigo): “La situación de los estudios sobre desigualdad y pobreza en España”, Cuadernos de Gobierno y Administración, nº 2, especial monográfico”pobreza y desigualdad en España: Enfoques, fuentes y acción pública”, Bazaga, I., Ramos J. A. y Tamayo, M. ( Coordinadores). Primer semestre de 2000, pág. 13-94.

CÁRITAS (2001): “La exclusión social, nuevo rostro de la pobreza” nº 3, abril 2001 (suplemento de la revista Cáritas nº 415)

CÁRITAS Y FUNDACIÓN FOESSA (1998): “Las condiciones de vida de la población pobre en España. Informe general” Madrid.

CÁRITAS Y FUNDACIÓN FOESSA (1999): “Las condiciones de vida de los hogares pobres encabezados por una mujer. Pobreza y género”, Madrid.

FUNDACIÓN “LA CAIXA” (2000): “Anuario social de España”, Madrid.

INE (2000): Encuesta de población activa. Tablas anuales año 2000.

INE (1999): Tablas de mortalidad de la población española 1994-95. Resultados por Comunidades Autónomas.

ØYEN, Else; MILLER, S. M.; and ABDUS SAMAD, Syed (ed.) (1996): Poverty: A Global Review. Handbook on International poverty Research. París, UNESCO Publishing.

PENA, J.B. (1977): "Problemas de la medición del Bienestar y Conceptos Afines (Una Aplicación al Caso Español)". Madrid. INE.

PNUD (2001): Informe sobre desarrollo humano 2001.

SOCWATCH (1999): "Las dimensiones de la pobreza", documento publicado en <http://www.socwatch.org.uy/1999/esp/index.html> (Control ciudadano para erradicar la pobreza y lograr la equidad de género)

UNDP (2001, PNUD): "Choices for the Poor. Lessons from national strategies"

ZARZOSA, F. y ZARZOSA, P. (1994): "*Programa de cálculo del "Indicador Sintético de Distancia DP<sub>2</sub>" para medir el bienestar social*". Número de Registro 655. Registro provincial de la propiedad intelectual de Valladolid

ZARZOSA, P. (1996): Aproximación a la medición del bienestar social. Valladolid, Universidad de Valladolid.