

**Estudio sobre Trayectorias
Laborales de Diplomados
en Podología**

INFORME DE RESULTADOS

**Para: Consejo Social de la Universidad
Complutense de Madrid**

R-9472
Junio/99

INDICE

Págs.

I.	PRESENTACIÓN Y OBJETIVOS DE LA INVESTIGACIÓN.....	1
1.	INTRODUCCIÓN	2
2.	OBJETIVOS	3
II.	METODOLOGÍA Y DISEÑO TÉCNICO.....	4
1.	METODOLOGÍA.....	5
2.	DISEÑO TÉCNICO	6
III.	ANÁLISIS DE RESULTADOS.....	11
1.	CARACTERÍSTICAS DEMOGRÁFICAS.....	12
2.	ORIGEN DE LOS DIPLOMADOS Y VOCACIÓN	19
3.	CONOCIMIENTOS PREVIOS Y SATISFACCIÓN AL ELEGIR.....	26
4.	ACTIVIDADES LABORALES SIMULTÁNEAS	32
5.	FORMACIÓN COMPLEMENTARIA POST-UNIVERSITARIA.....	38
6.	INSERCCIÓN EN EL MUNDO LABORAL.....	40
7.	LOS EMPLEOS DE DIPLOMADOS EN PODOLOGÍA.....	49
8.	SITUACIÓN LABORAL ACTUAL	75
9.	TRAYECTORIA LABORALES.....	87
10.	DIPLOMATURA DE PODOLOGÍA DESDE LA EMPRESA	97
IV.	CONCLUSIONES	103

I. PRESENTACIÓN Y OBJETIVOS DE LA INVESTIGACIÓN

1. INTRODUCCIÓN

El Consejo Social de la Universidad Complutense de Madrid adjudicó a RANDOM, Estudios de Opinión, Marketing y Socioeconómicos, S.A. la realización de un estudio para el análisis de las TRAYECTORIAS LABORALES de los diplomados de Biblioteconomía y Documentación, Óptica, Empresariales, Enfermería, Podología y Fisioterapia.

A pesar de que la recogida de la información y la metodología utilizada fue común para todas las diplomaturas estudiadas, hemos realizado un análisis independiente de cada una de ellas. Este documento recoge los principales resultados obtenidos sobre la diplomatura de podología.

Junto con el análisis de los resultados, este documento incluye la información básica sobre los objetivos perseguidos con la investigación, así como el diseño metodológico y técnico utilizado.

2. OBJETIVOS

El objetivo último del estudio es analizar la inserción laboral de los diplomados en podología de la Universidad Complutense de Madrid, a través del conocimiento de sus trayectorias formativas y ocupacionales. De este modo, la presente investigación estaba diseñada con los siguientes objetivos:

- Conocer el perfil sociodemográfico de los diplomados en podología.
- Analizar la motivación para la realización de los estudios de podología, el mecanismo de acceso a la universidad y el proceso de elección de carrera.
- Estudiar los itinerarios formativos de los diplomados haciendo especial hincapié en la formación post-universitaria: realización de otros estudios de grado superior, de postgrado y otra formación complementaria.
- Conocer la trayectoria laboral de los diplomados en podología, haciendo un análisis básico de todos los empleos desempeñados sobre todo tras la finalización de los estudios de diplomatura.
- Estudiar el mercado de trabajo de los recién diplomados con especial atención a las dificultades y posibilidades en la búsqueda del primer empleo post-universitario.
- Conocer la imagen de la diplomatura en el mercado de trabajo a través de la coherencia percibida entre la formación adquirida y las exigencias de mercado. Asimismo, a través del estudio pretendíamos analizar los aspectos mejor valorados de la formación adquirida y las posibles deficiencias o carencias percibidas desde el mundo empresarial.

II. METODOLOGÍA Y DISEÑO TÉCNICO

1. METODOLOGÍA

La metodología utilizada en el estudio tiene un carácter mixto, articulando técnicas cuantitativas y cualitativas organizada en dos fases sucesivas y complementarias:

La **primera fase**, basada en técnicas cualitativas, estuvo constituida por la realización de grupos de discusión con diplomados de las promociones a analizar. La utilidad básica de los grupos de discusión era recoger toda la información precisa para el diseño técnico de la segunda fase. Los grupos de discusión estuvieron compuestos por titulados de todas las diplomaturas englobadas en el estudio. Las variables utilizadas para su diseño fueron el tiempo transcurrido desde la finalización de la diplomatura y, por otro lado, la situación laboral actual de los diplomados. Partíamos de la hipótesis de que el tiempo transcurrido desde la finalización de la diplomatura determina distintas situaciones laborales y que éstas, a su vez, establecen diferencias en la percepción de los diplomados sobre su proceso de inserción laboral.

La **segunda fase**, estuvo basada en la recogida de información objetiva mediante la aplicación de un cuestionario estructurado. Este cuestionario, elaborado con la ayuda de la información generada en la fase anterior, recogió todos los datos objetivos de la trayectoria formativa y laboral de los diplomados. Junto con dicha información objetiva, solicitamos la opinión sobre los principales problemas y dificultades encontradas para el acceso al primer empleo post-universitario, así como la apreciación subjetiva sobre la cualificación adquirida a través de la diplomatura.

Mediante la encuesta recogimos la información necesaria para el cumplimiento de todos los objetivos planteados en el estudio, a excepción del que se refiere a la imagen de la diplomatura en el mercado laboral. La información precisa para el conocimiento y análisis de esta imagen fue tratada a través de entrevistas en profundidad con responsables de selección de empresas, potenciales empleadoras de diplomados en podología, y con orientadores o responsables de bolsas de empleo, fundamentalmente de organizaciones profesionales. A través de la opinión de ambos tipos de informantes nos acercamos a la imagen que los estudios analizados tienen en el mercado de trabajo, los aspectos mejor valorados, las carencias y deficiencias percibidas y las posibles incoherencias que, desde su punto de vista, existen entre la formación que adquiere el estudiante y las exigencias del mercado de trabajo.

2. DISEÑO TÉCNICO

2.1. Primera fase

La primera fase del estudio consistió en la realización de cuatro grupos de discusión. Esta primera fase fue común para todas las diplomaturas englobadas en el estudio. Así, participaron diplomados en Empresariales, Óptica, Biblioteconomía, Enfermería, Fisioterapia y Podología. La composición de los grupos fue diseñada en función de dos variables: la promoción a la que pertenecían los diplomados y la situación laboral en el momento en que fueron realizados los grupos. Concretamente, los cuatro grupos realizados fueron:

- Recién diplomados (promoción del año 1997) actualmente desempleados ó desempeñando ocupaciones no relacionadas con su titulación.
- Recién diplomados (promoción del año 1997) que ocupen puestos relacionados con la titulación poseída
- Diplomados de las promociones de 1992 a 1996, desempleados u ocupados en puestos no relacionados con la diplomatura cursada.
- Diplomados de las promociones de 1992 a 1996, ocupados en puestos relacionados con la titulación poseída.

En los grupos hubo un número de participantes similar de hombres y mujeres. Las reuniones fueron recogidas en soporte de audio y posteriormente procedimos a la transcripción de este material.

2.2. Segunda fase

El método utilizado en esta fase para la recogida de la información fue la realización de entrevistas telefónicas en el hogar de los diplomados. La posible dispersión geográfica de los hogares de los diplomados, así como los cambios de domicilio que pueden haber acaecido desde la elaboración de la base de datos, son las dos circunstancias que nos hicieron optar por el teléfono como medio para la recogida de información. De este modo, buscábamos aminorar los problemas que conlleva trabajar con una base de datos elaborada hace algún tiempo. Por otra parte, el seguimiento de los diplomados a través de los posibles cambios de domicilio es más sencillo, rápido y eficaz utilizando el teléfono.

Las entrevistas fueron realizadas por teléfono en los hogares de los entrevistados mediante el sistema C.A.T.I. (Computer Assisted Telephone Interview) utilizando el procesador Bellview. El trabajo se realizó en 21 cabinas instaladas al efecto.

- Universo: El universo teórico del estudio estaba compuesto por todos los diplomados en podología de las promociones tituladas entre 1992 y 1997. En la práctica, el universo estuvo compuesto por el listado proporcionado por el Consejo Social de la Universidad Complutense de Madrid. El listado no distinguía la titulación concreta de los diplomados de la Escuela de Enfermería, Fisioterapia y Podología, por lo que es imposible cuantificar el número exacto de diplomados en fisioterapia incluidos en él.
- Tamaño de la muestra: Realizamos 175 entrevistas. Entrevistamos a todos los diplomados en podología incluidos en el listado proporcionado por la Universidad. Para realizar estas entrevistas fue necesario que nos pusiéramos en contacto con los 1600 diplomados de la Escuela proporcionado.
- Método de muestreo: La selección del individuo a entrevistas fue realizada mediante un muestreo aleatorio sistemático, con un control de cuotas respecto al año de finalización de la diplomatura.

Descripción de las variables de análisis:

Las variables utilizadas para el análisis de la información recogida en el cuestionario, han sido las siguientes:

- PROMOCIÓN.

Los diplomados en podología han sido analizados en función de las siguiente promociones:

- Promoción de 1992/1993 y 1993/1994
- Promoción de 1994/1995
- Promoción de 1995/1996
- Promoción de 1996/1997

- SEXO

- Hombres
- Mujeres

- EDAD ACTUAL DE LOS DIPLOMADOS

Para el análisis de la información recogida en el cuestionario en función de la edad actual de los diplomados se utilizó exclusivamente la edad media.

- CLASE SOCIAL DE ORIGEN

La clases social de origen de los diplomados se clasificó en estas tres opciones:

- Clase acomodada y media-alta
- Clase media-media
- Clase media-baja y modesta

- TRABAJO ANTES DE ESTUDIOS

Esta variables, utilizada en el análisis, clasificaba a los diplomados en dos categorías:

- Aquellos que habían tenido alguna experiencia laboral previa al inicio de los estudios de diplomatura
- Los diplomados que no habían tenido ningún trabajo previo al inicio de los estudios de diplomatura.

- INDICE DE VOCACIÓN

Este índice fue elaborado con la posición que ocupó la diplomatura en el listado de carreras solicitadas, junto con los motivos expresados para la opción en primer lugar de la diplomatura de podología.

El índice fue calculado del siguiente modo:

Los que optaron en primera opción por la diplomatura analizada recibieron 7 puntos; en segunda opción 6 puntos y así, sucesivamente, hasta conceder 1 punto a los que habían optado por estos estudios en séptima opción o mayor. Los que no incluyeron en el listado de carreras solicitadas la cursada no recibieron ningún punto.

A los que habían optado en primera opción por los estudios realizados y las razones para esta elección eran de carácter vocacional les añadimos 3 puntos más, siendo ésta la circunstancia que establece la puntuación máxima (10 puntos). A aquellos que solicitaron la diplomatura por considerar que entre todos los posibles estudios de ciclo medio era la más interesante les concedimos 2 puntos más. Y, por último, restamos un punto a aquellos que eligieron estos estudios en primera opción obligados por la nota media poseída (“no tenía nota para otra”).

De este modo, el índice está construido sobre una escala que oscila entre 0 y 10 puntos.

- TRABAJO DURANTE LA DIPLOMATURA

Clasificamos a los diplomados, según hubieran simultaneado o no algún trabajo con los estudios de diplomatura.

- FORMACIÓN POSTERIOR A LA DIPLOMATURA

Para el análisis de los diplomados en podología sólo consideramos una clasificación básica:

- Los que han realizado algún tipo de formación tras finalizar los estudios de diplomatura
- Los que no han realizado ninguna otra formación posterior.

- SITUACIÓN LABORAL ACTUAL

La variable utilizada para el análisis fue construida del siguiente modo:

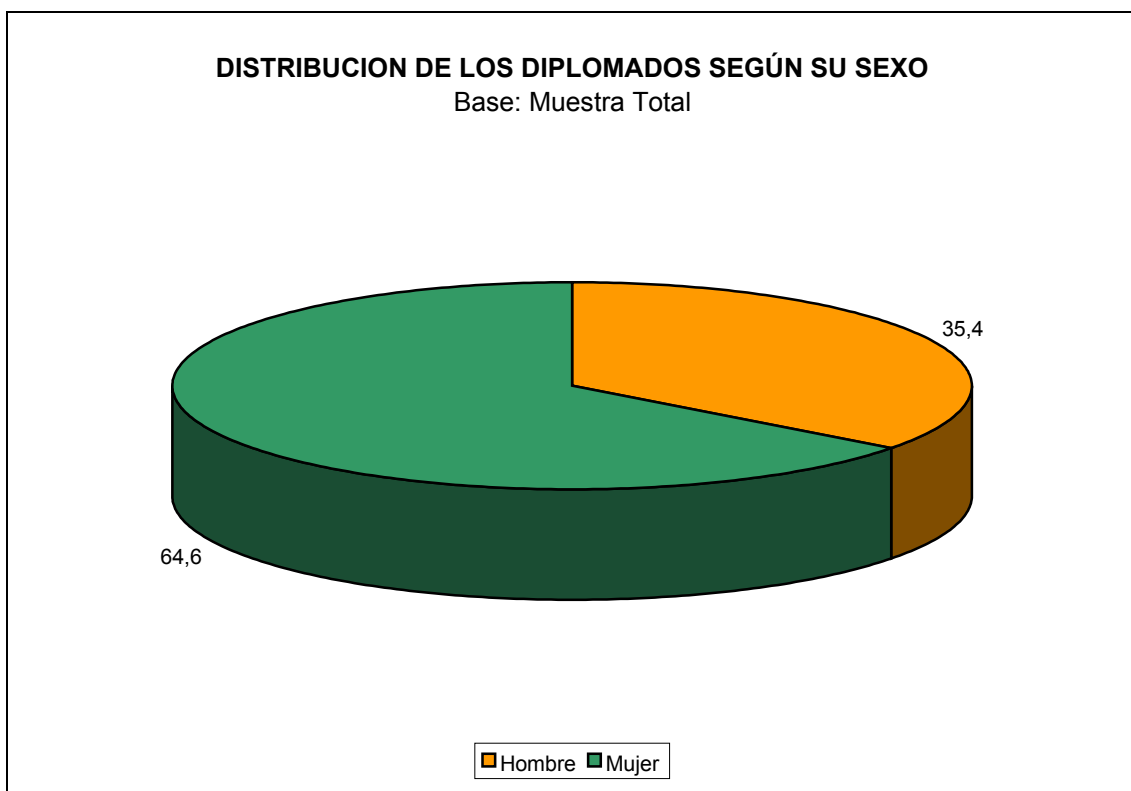
- Inserción óptima o adecuada, incluye a todos aquellos que están ocupados en puestos de carácter técnico.
- Inserción inadecuada o desempleados, agrupa a todos los diplomados que actualmente ocupan puestos inferiores a los que les capacita su titulación y a los que no están ocupados.

Como hemos visto anteriormente, esta segunda fase incluía también la realización de entrevistas en profundidad. Para el análisis concreto de esta diplomatura, fueron realizadas tres entrevistas: una con una responsable del colegio profesional de podólogos, otra con la responsable de una empresa de ortopedia con servicio de podología y, una tercera, con el responsable de una clínica podológica.

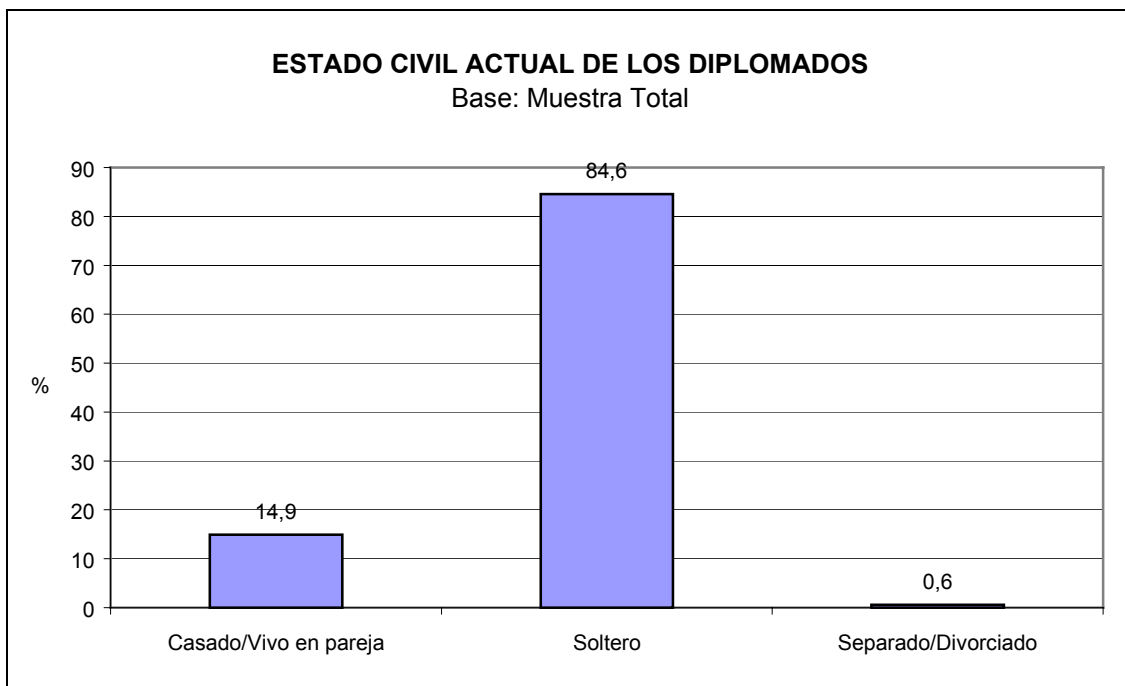
III.- ANÁLISIS DE RESULTADOS

1.- CARACTERÍSTICAS SOCIODEMOGRÁFICAS DE LOS DIPLOMADOS EN PODOLOGÍA

Entre las características sociodemográficas de los diplomados de podología entrevistados destaca la mayoría numérica de mujeres. En todas las promociones estudiadas ellas constituyen el colectivo mayoritario, aunque en la última promoción las diferencias entre ambos colectivos son menores (el 58% son mujeres).



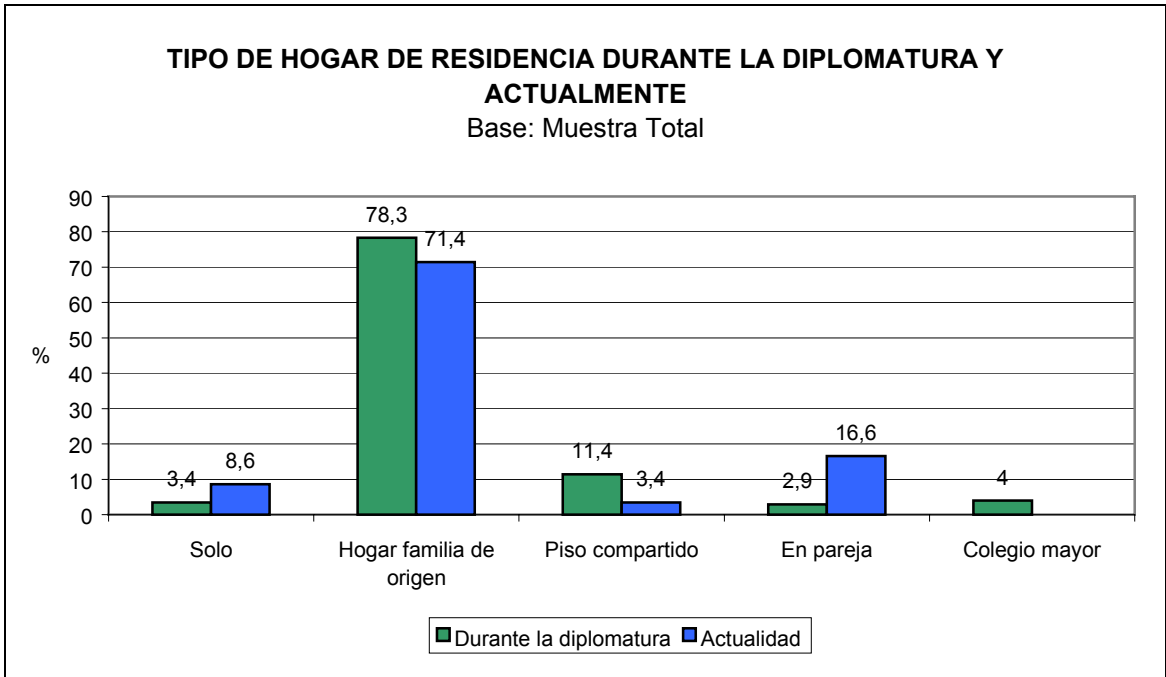
La edad actual media de los diplomados es de 26 años. Sólo un 23% de los entrevistados tiene más de 27 años.



Respecto al estado civil, la mayoría está soltero (85%). La proporción de hombres en esta situación es ligeramente mayor que la de mujeres (87% y 83%, respectivamente). Como era de esperar, el estado civil está directamente relacionado con la edad de los diplomados, mientras que la edad media de los solteros es de 25 años, entre los casados esta es de 32 años.

La clase social de la familia de origen de los diplomados mayoritaria es la medida-media (48%), a continuación a la media baja o modesta (33%) y en último lugar a la clase media alta o acomodada (19%).

La mayoría de los diplomados entrevistados continúa viviendo en el hogar de su familia de origen (71%). Si comparamos el hogar de residencia durante su estancia en la universidad con la situación actual observamos que ha descendido la proporción que conviven con su familia de origen, pero también los que residían en un piso compartido y en un colegio mayor. Durante el tiempo transcurrido, ha aumentado tanto la convivencia en pareja, como los que viven solos.



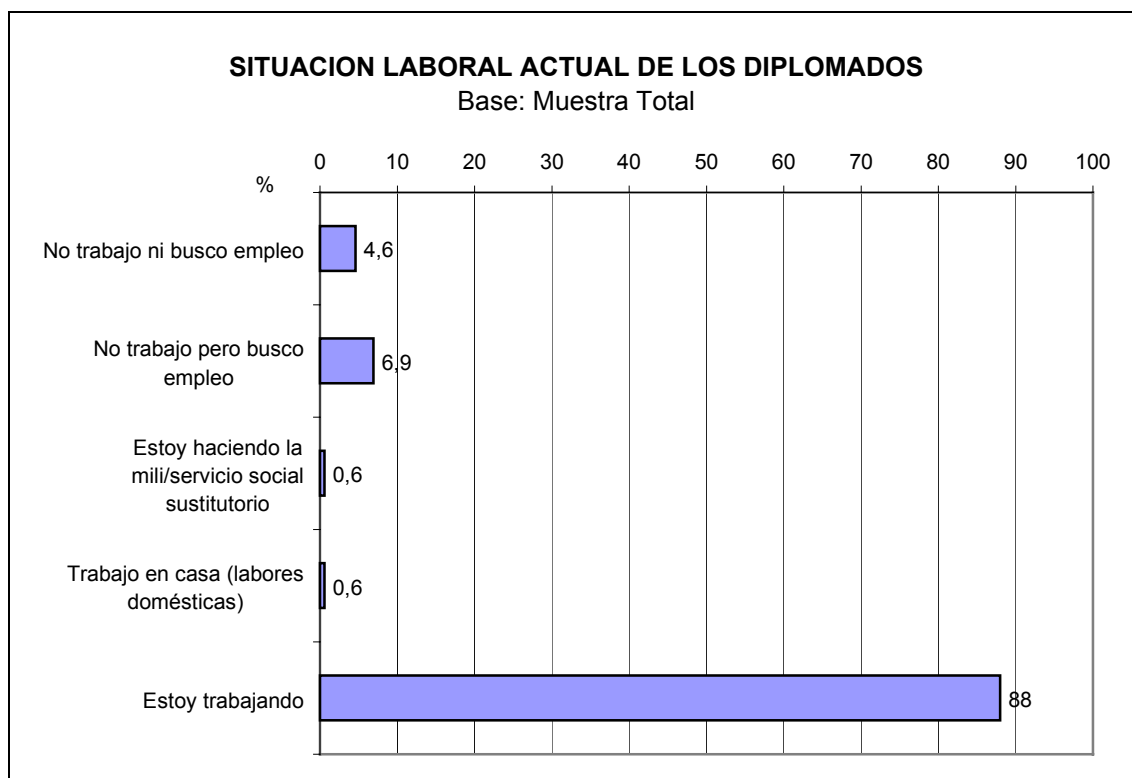
El 94% de los diplomados en podología encuestados no tiene hijos. De nuevo es la edad la que establece las mayores diferencias: la edad media de los que tienen hijos es de 36 años, mientras que el resto tienen de media 26 años.

Podríamos concluir este apartado afirmando que la mayoría de los diplomados entrevistados está actualmente en el proceso de inserción a la vida adulta. La emancipación del hogar familiar es uno de los indicadores básicos del fin de este proceso. Parece haber una tendencia a que cuanto mayor es la clase social de la familia de origen mayor es la proporción de diplomados que continúa residiendo con ella. A pesar de que durante la realización de la diplomatura los diplomados de las clases más modestas eran los que en mayor medida convivían con su familia de origen, en el momento actual son los que más han avanzado en el proceso de emancipación. De cualquier modo, independientemente de la clase social, siempre es la mayoría la que continúa viviendo con su familia de origen.

1.1.- Situación laboral actual

A pesar de que la estructura en la presentación de los datos en este documento tratará de respetar el orden cronológico de la evolución laboral y formativa de los diplomados entrevistados, hemos optado por hacer una pequeña presentación de su situación laboral actual. Esta presentación sólo tiene como objetivo permitir analizar las posibles influencias que la situación actual pueda tener sobre las opiniones y valoraciones expresadas por los entrevistados.

Como podemos observar en el siguiente gráfico, la mayoría de los entrevistados está actualmente ocupado (88%).



Entre la pequeña proporción que actualmente no tiene empleo, el 7% son parados estrictos, esto es no tienen empleo pero lo están buscando. Entre el 5% que afirma no estar buscando empleo, prácticamente todos están inmersos en procesos formativos. El resto de las situaciones de inactividad (servicio militar y trabajo doméstico) son prácticamente insignificantes.

De todos los entrevistados que actualmente que no están ocupados, un 6% ha trabajado anteriormente y otro 6% está buscando o tendrá que buscar su primer empleo post-universitario.

La proporción de ocupados en la actualidad es mayor cuanto mayor es el tiempo transcurrido desde la finalización de la diplomatura (pasa del 97% en las primeras promociones, al 83% en las últimas).

Uniendo dos variables que caracterizan el empleo poseído (el tipo de tareas desempeñadas y su estabilidad), hemos clasificado a los diplomados ocupados en una escala que pretende recoger la calidad de la situación de inserción en el momento actual. Los cuatro tipos de inserción definidos son:

- Inserción óptima: es la situación más positiva y encuadra a todos aquellos entrevistados que tienen una ocupación técnica directamente relacionada con los estudios de podología o puestos directivos con un contrato indefinido o por cuenta propia.
- Inserción adecuada relacionada: cuando la ocupación es de carácter técnico y está relacionada con los estudios de podología, sin que exista una estabilidad laboral formal.
- Inserción adecuada no relacionada: la definida por el desempeño de puestos de carácter técnico pero sin una relación directa con la titulación adquirida a través de la diplomatura.
- Inserción inadecuada: esta situación es en la que encuadramos a los diplomados en podología que ocupan un puesto de inferior categoría para el que, en teoría, cualifica la titulación obtenida, independientemente de la relación contractual existente.

Actualmente, algo más de la mitad de los entrevistados ocupados (57%) están en una situación de inserción óptima –poseen un trabajo estable directamente relacionado con los estudios universitarios cursados- y un 29% en inserción adecuada relacionada con su diplomatura. Las otras dos situaciones definidas, adecuada no relacionada e inadecuada, son minoritarias (7% y 6%, respectivamente).

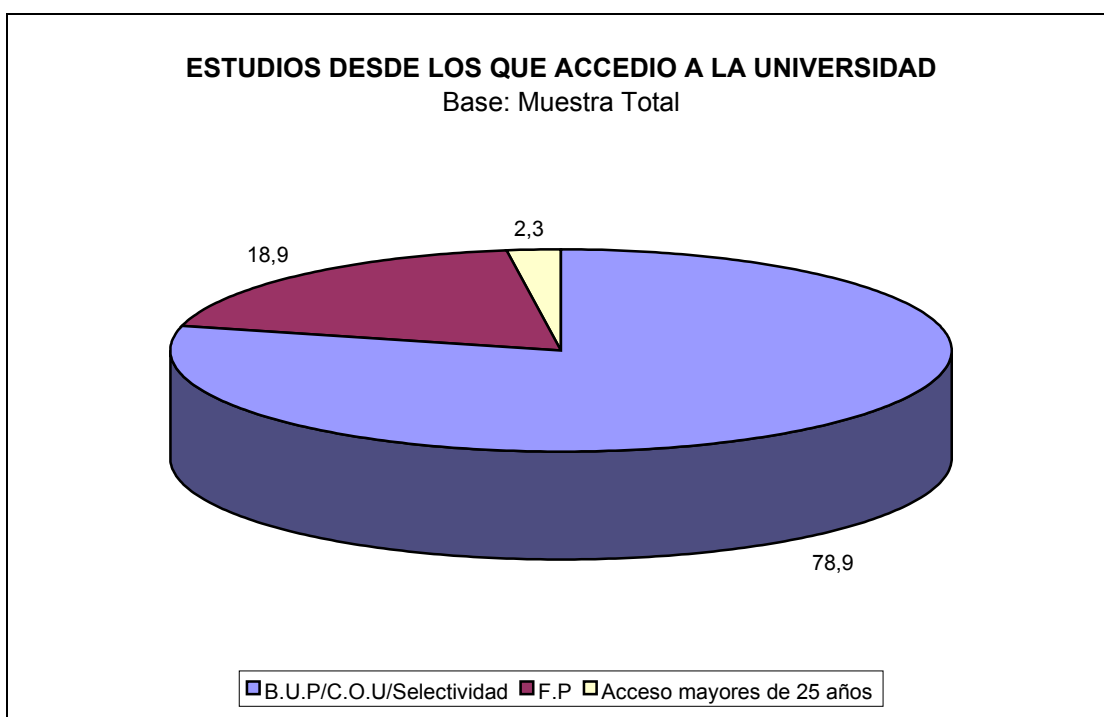
Si atendemos a la promoción, parece haber una tendencia clara respecto a la situación laboral actual: el paulatino aumento de los entrevistados que están en la situación de inserción más favorable, inserción óptima, cuanto mayor es el tiempo transcurrido.

2.- ORIGEN DE LOS DIPLOMADOS Y VOCACIÓN AL ELEGIR LA CARRERA

En este capítulo vamos a tratar el origen de los diplomados basándonos en dos informaciones, por un lado, los estudios realizados antes del inicio de los estudios de diplomatura y, por otro, las experiencias en el mercado laboral poseídas al comienzo de los estudios universitarios. Junto con esta información sobre el periodo anterior a su paso por la Escuela de Podología, analizaremos el modo de acceso a la diplomatura a través de la posición que estos estudios ocuparon en la solicitud para acceder a la universidad y los motivos por los que fue elegida esta diplomatura.

2.1.- Acceso a la universidad

El 79% de los diplomados en podología entrevistados accedieron a la universidad desde el bachillerato a través del examen de selectividad. El segundo grupo más numeroso es el que había cursado estudios de formación profesional, siendo minoritarios los que realizaron el acceso para mayores de 25 años.



Aunque en términos globales, la proporción de diplomados que acceden desde formación profesional sólo supone algo más de una cuarta parte, parece que estos estudios cada vez tienen mayor importancia entre los diplomados de podología. En función de la promoción, observamos que hay un continuo incremento de los diplomados que provienen de formación profesional (pasa del 7% en las promociones más antiguas, al 24% en la más reciente). Tal vez la reforma de la formación profesional y la implantación de nuevos módulos profesionales sea una de las causas que concede cada vez mayor protagonismo a la formación profesional como estudio previo a la diplomatura.

El acceso a la universidad a través de estudios de formación profesional es mayor, a medida que desciende la clase social de origen de los entrevistados - un 15% de clase acomodada o media alta, un 19% de clase media-media y un 21% de clase media baja o modesta-.

Para el 83% de los encuestados los estudios de la diplomatura en podología fueron los primeros estudios universitarios que realizaron; el 17% restante había comenzado con anterioridad otros estudios universitarios (29 en términos absolutos). No todos habían terminado estos estudios cuando comenzaron los estudios de podología, en términos globales el 6% de los entrevistados ya poseía otra titulación universitaria cuando comenzaron la diplomatura.

En la mayoría de los casos los estudios universitarios cursados previamente son licenciaturas y, respecto al área de conocimiento la mayoría realizaron algún estudio relacionado con la salud.

A medida que desciende la clases social de origen hay una menor proporción que había cursado estudios universitarios previos a la diplomatura, descienden del 21% entre los de clase más alta al 14% en los perteneciente a las más modestas.

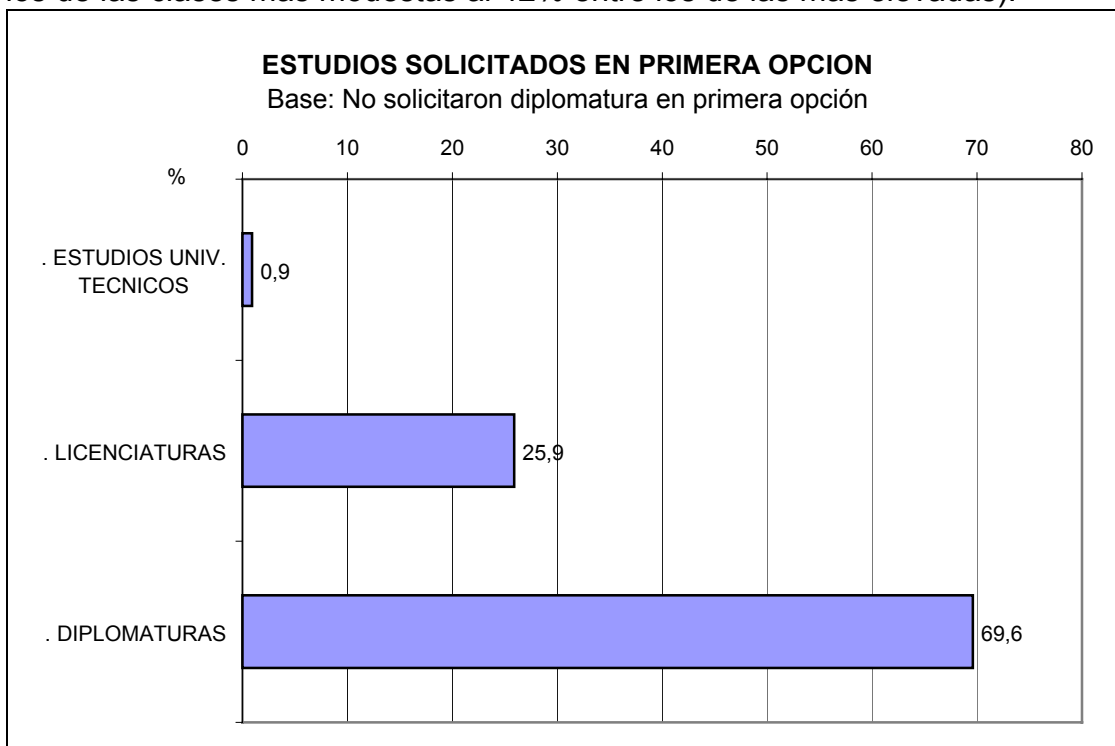
Las mujeres habían cursado en mayor medida otros estudios universitarios previos (18% frente al 15% de los hombres) y también en mayor medida habían obtenido alguna titulación universitaria previa (8% de las mujeres y el 3% de los hombres).

2.2.- Elección de carrera

Hemos recogido en el cuestionario tres informaciones diferentes sobre la elección de carrera: el puesto que ocupó la diplomatura en la lista de carreras a las que optaron los diplomados, las razones por las que fue solicitada en primera opción para aquellos que así lo hicieron y, para el resto, la titulación que ocupó este lugar en su lista.

Sólo un 36% de los entrevistados eligieron la diplomatura de podología en primera opción, el 33% en segunda y un 17% en tercera. Una de las diferencias entre los entrevistados que solicitaron estos estudios en primera opción y el resto es que son los que tienen actualmente una edad media más elevada. Esta diferencia en la edad, no es un efecto directo de la promoción, de hecho en las promociones más recientes es en las que hay mayores proporciones de diplomados que optaron por podología en primer lugar.

Cuanto más elevada es la clase social de origen es mayor la proporción de entrevistados que solicitaron podología en primera opción (pasa del 28% entre los de las clases más modestas al 42% entre los de las más elevadas).



Prácticamente todos los entrevistados que no solicitaron podología en primera opción habían elegido una titulación del área de salud: fisioterapia (42%), medicina (24%) y enfermería (21%) fueron las más demandadas.

Las razones de los entrevistados para solicitar la diplomatura de podología en primera opción son las siguientes: las razones vocacionales son las mayoritarias (79%), seguidas de las razones prácticas (17%) y las razones académicas (13%).

Entre las mujeres parece haber, en mayor medida, motivaciones de carácter vocacional que entre los hombres: mientras que el 83% de ellas justifican de este modo su elección, entre ellos esta proporción desciende al 73%. Aunque también para la mayoría de los hombres las razones vocacionales son las más citadas, hay proporciones más altas que refieren razones de carácter práctico o académico.

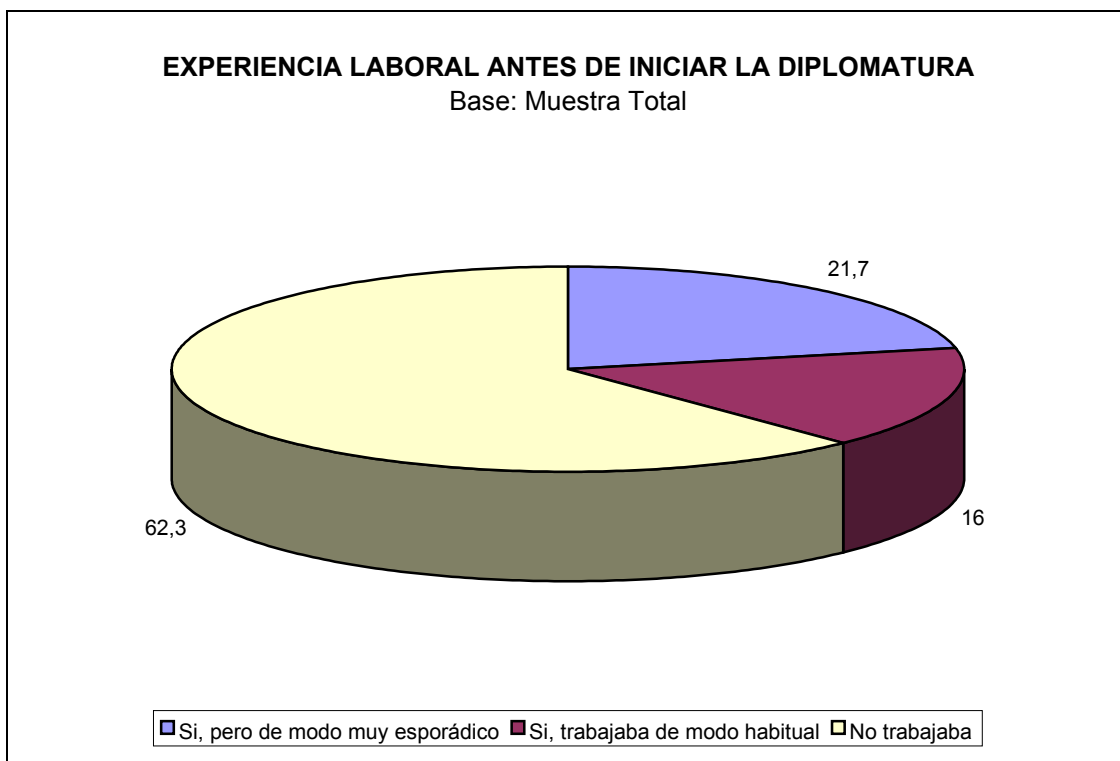
Uniendo la posición que ocupó la diplomatura en la solicitud de los entrevistados y las razones utilizadas para justificar que fuera la primera opción, hemos elaborado un índice que pretende reflejar la vocación con la que los diplomados iniciaron sus estudios universitarios. El índice oscila entre el cero y los diez puntos, indicando el cero la vocación más baja y el diez la más alta.

El índice medio de vocación de los entrevistados es de 6.5 puntos. Parece que cuanto mayor es la clase social de origen de los entrevistados, mayor es su vocación (de 6 puntos en las clases más modestas a 7 entre los pertenecientes a las más altas).

Otra de las circunstancias que en mayor medida parecen estar relacionada con la vocación es el modo de acceso a los estudios: el índice más bajo corresponde a los que provenían del bachillerato (6.3), seguidos de los de formación profesional (7.2) y los que realizaron el acceso para mayores de 25 años (8.5). Los entrevistados escogen en mayor medida la diplomatura de podología en primera opción cuando no han seguido el itinerario formativo más habitual.

2.3.- Experiencias laborales antes del comienzo de la diplomatura

Para conocer el origen de los diplomados no sólo es importante el itinerario formativo seguido, también las posibles relaciones con el mercado laboral proporcionan una información valiosa. Con este objetivo, preguntamos a los diplomados si habían trabajado antes de comenzar los estudios de diplomatura y si estas experiencias laborales tenían un carácter esporádico o habitual.



Como muestra el gráfico, la mayoría de los entrevistados no habían trabajado con anterioridad al inicio de los estudios de diplomatura. Podríamos afirmar que la mayoría eran “estudiantes-puros”.

La proporción de “estudiantes-trabajadores”, es decir, estudiantes que habían trabajado sólo de modo esporádico supone el 22% y los “trabajadores-estudiantes” son los más minoritarios (16%).

La edad es una de las variables que más parecen intervenir en las experiencias laborales previas a los estudios: los que trabajaban de modo habitual antes de comenzar su diplomatura (32.4 años), los que sólo tuvieron empleos de forma esporádica (26.5 años), siendo los más jóvenes los que no tuvieron ningún trabajo (24.7 años).

A medida que desciende la clase social aumenta el porcentaje de diplomados que han trabajado de forma esporádica antes de la diplomatura (25% los de clase social modesta o media baja, el 21% los de clase media media y el 18% los de clase media alta o acomodada). Los hombres han trabajado con anterioridad a la diplomatura en mayor medida que las mujeres (48% frente al 32%).

La mayoría de las ocupaciones desarrolladas por los entrevistados antes de comenzar la diplomatura de podología no estaban relacionadas con la podología (70%). El 20% de las ocupaciones estaban relacionadas de modo indirecto y el 11% estaban relacionadas directamente.

3.- LOS ESTUDIOS DE DIPLOMATURA: CONOCIMIENTOS PREVIOS Y SATISFACCIÓN CON LOS ESTUDIOS

Una vez tratado el origen de los diplomados en podología, nos centraremos en sus opiniones sobre distintos aspectos de los estudios realizados. Solicitamos a los entrevistados que evaluaran los conocimientos que desde su perspectiva actual poseían sobre la diplomatura antes de iniciarla y también que nos indicaran su grado de satisfacción con distintos aspectos de estos estudios.

Antes de analizar las respuestas recogidas, apuntar que tres de cada cuatro diplomados tardaron tres años en obtener su titulación. En global, la duración media de estos estudios fue de 3,3 años. Parece haber una relación entre la edad y el tiempo necesario para cursar la diplomatura, cuanto mayor es el tiempo tardado mayor es la edad media de los diplomados. Esta relación posiblemente esté relacionada con la realización simultánea de otro tipo de actividades, básicamente de carácter laboral.

3.1.- Conocimiento previo sobre la diplomatura

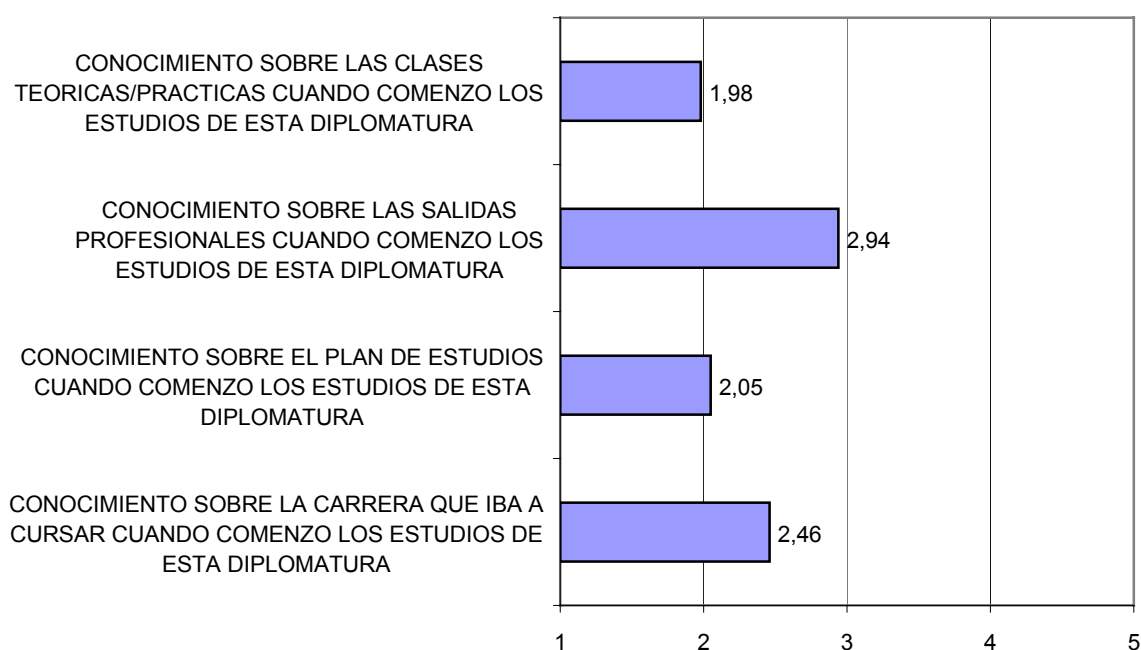
La evaluación de los conocimientos previos sobre la diplomatura ha sido realizada a través de cuatro aspectos: la diplomatura en general, el plan de estudios, las clases teórico/prácticas y las salidas profesionales. El conocimiento de cada uno de ellos fue analizada retrospectivamente en una escala nominal en la que las posibilidades de respuesta eran: ningún conocimiento, algunos, bastantes y muchos conocimientos.

Respecto al conocimiento general de la diplomatura, el 57% de los entrevistados considera que era poco o ninguno, el 30% afirma que poseía algún conocimiento y el 16% dice que tenía bastante o mucho conocimiento sobre la misma.

El siguiente gráfico muestra las medias obtenidas para cada uno de los aspectos evaluados, tras la conversión de la escala nominal recogida en el cuestionario a una numérica que va de 1 a 5 puntos. El 1 equivale a ningún conocimiento y el 5 a muchos conocimientos. Gracias a esta conversión podemos realizar comparaciones entre los distintos aspectos analizados.

VALORACION MEDIA DEL CONOCIMIENTO SOBRE LA DIPLOMATURA PREVIO A SU COMIENZO

Base: Muestra Total



El gráfico muestra claramente que los entrevistados son bastante críticos con los conocimientos que poseían sobre los estudios de diplomatura, en ninguno de los cuatro aspectos evaluados la media alcanza el punto medio de la escala.

De hecho, a excepción de las salidas profesionales, para el resto de los aspectos la mayoría de los diplomados afirma que tenía pocos o ningún conocimiento (el 57% respecto a la diplomatura en general, el 69% sobre el plan de estudios y el 70% al referirse a las clases teórico/prácticas).

Sin embargo, respecto a las salidas profesionales el 31% considera su conocimiento mucho o bastante, un 34% que tenía algún conocimiento y los que califican sus conocimientos como pocos o ningunos son el 35%.

La vocación hacia los estudios parece influir en la evaluación que los diplomados realizan de los conocimientos poseídos: cuanto más positiva es la valoración realizada mayor es el índice de vocación que presentan. El hecho de que para una elevada proporción de entrevistados, estos estudios no fueran los solicitados en primera opción condiciona los conocimientos previos que poseían: no eran los que deseaban estudiar y, probablemente, su inclusión en la lista de carreras demandadas estuvo en buena medida condicionado por pertenecer al área temática por la que estaban interesados.

3.2.- Satisfacción con la diplomatura

La satisfacción con la diplomatura de podología la hemos estudiado mediante la evaluación de ocho aspectos:

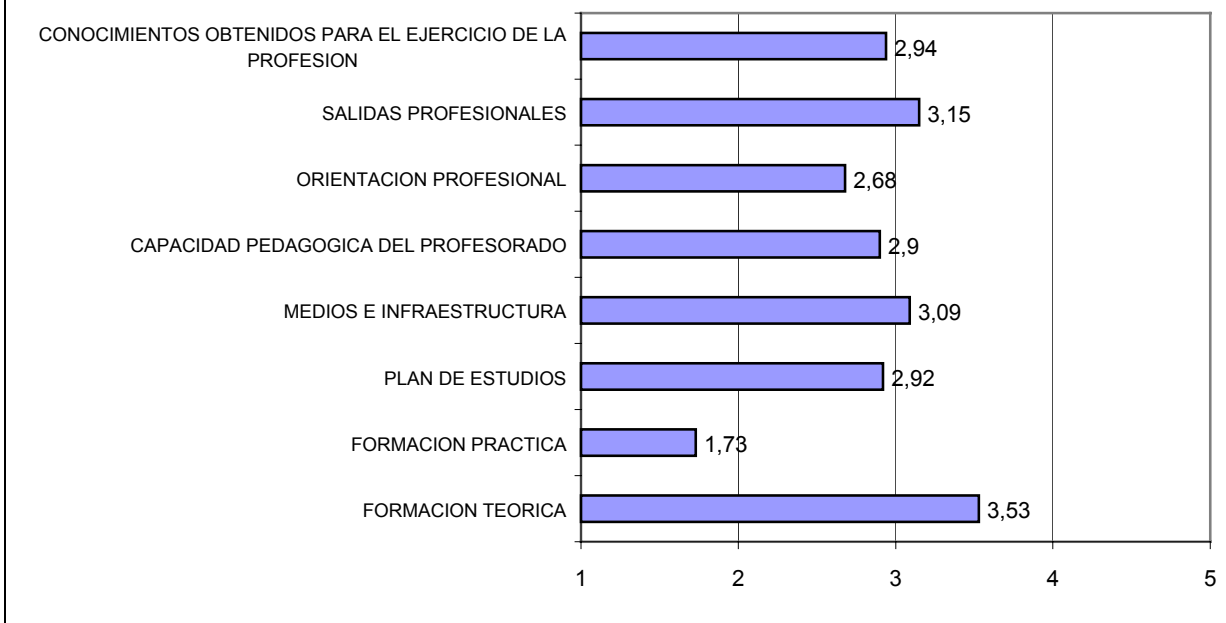
- la formación teórica adquirida,
- la formación práctica,
- el plan de estudios,
- los medios e infraestructura de los que dispusieron,
- la capacidad pedagógica del profesorado,
- la orientación profesional recibida,
- las salidas profesionales,
- y, por último, los conocimientos obtenidos para el ejercicio de la profesión.

Las posibles respuestas ofrecidas a los entrevistados fueron: nada satisfecho, poco satisfecho, algo satisfecho, bastante satisfecho y muy satisfecho. También en este caso, hemos convertido las respuestas semánticas a una escala numérica de cinco puntos, en la que el uno corresponde al menor grado de satisfacción (nada satisfecho) y el cinco al mayor (muy satisfecho).

El siguiente gráfico muestra los índices medios de satisfacción para cada uno de los aspectos evaluados.

VALORACION MEDIA DE LA SATISFACCION CON DISTINTOS ASPECTOS DE LOS ESTUDIOS DE DIPLOMATURA

Base: Muestra Total



La formación teórica, las salidas profesionales que posibilita la diplomatura y los medios e infraestructura son los tres aspectos que obtienen unas valoraciones más positivas (son los únicos que superan el punto medio de la escala). De hecho, el 61% está muy o bastante satisfecho con la formación teórica recibida, el 54% con los medios e infraestructura y el 44% con las salidas profesionales.

Entre el resto de aspectos destaca la formación práctica por la escasa satisfacción que genera en los entrevistados: el 51% afirma que no está nada satisfecho con ella y el 33% poco satisfecho. Este aspecto es el que recibe más críticas, hay un acuerdo muy generalizado entre los entrevistados sobre la forma de evaluar la formación práctica recibida durante la diplomatura.

Curiosamente la formación teórica es el aspecto con el que los diplomados muestran una mayor satisfacción, mientras que la formación práctica es considerada de un modo muy insatisfactorio.

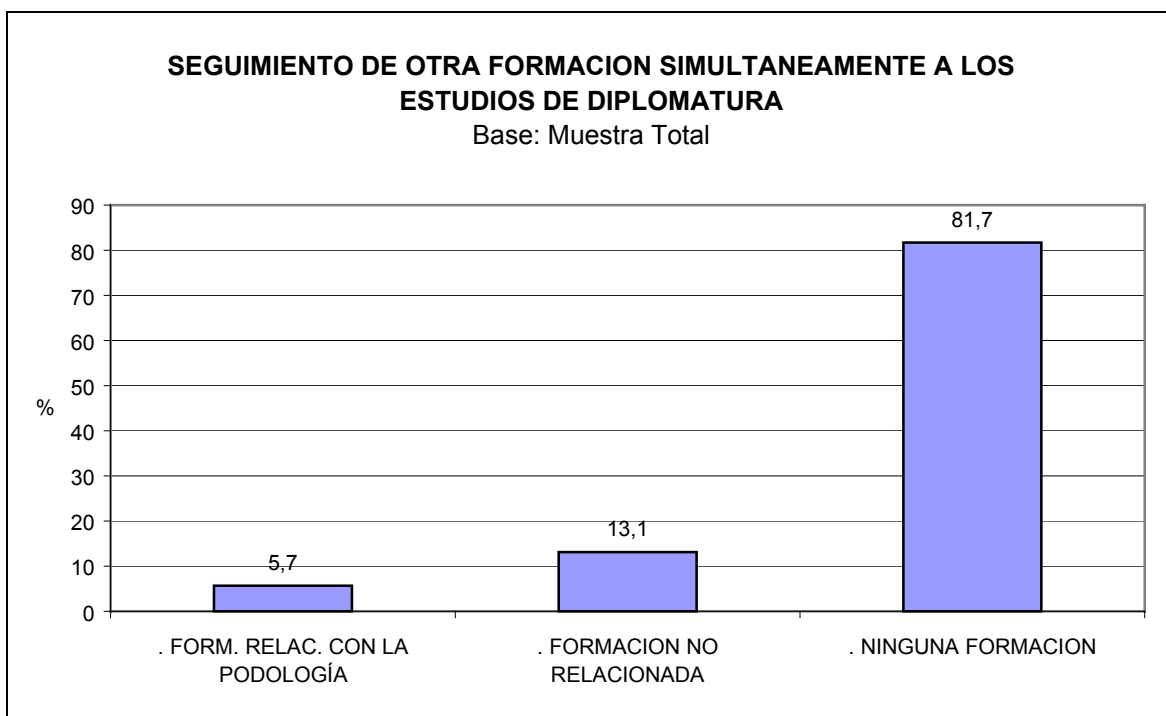
Ante otros aspectos valorados como la capacidad pedagógica del profesorado o los conocimientos obtenidos para el ejercicio de la profesión los diplomados responden en mayor medida con valoraciones intermedias, la respuesta más recogida es algo satisfactoria y tanto los que dicen estar muy satisfechos como nada satisfechos son absolutamente minoritarios.

También en el caso del plan de estudios las respuestas son semejantes: aunque la proporción que afirma estar nada o poco satisfecha es considerable (30%), la mayoría califica su satisfacción como alguna o bastante.

4.- ACTIVIDADES FORMATIVAS Y LABORALES SIMULTÁNEAS A LA REALIZACIÓN DE LA DIPLOMATURA

4.1.- Realización de otra formación simultánea a la diplomatura

En el análisis de la evolución de los procesos de inserción hay actividades simultáneas a la realización de los estudios universitarios que pueden cumplir un importante papel. La realización de otro tipo de formación de modo simultáneo a los estudios universitarios es una de estas actividades. Como muestra el siguiente gráfico la mayoría de los diplomados entrevistados optaron por no realizar ningún otro tipo de formación durante la realización de la diplomatura.



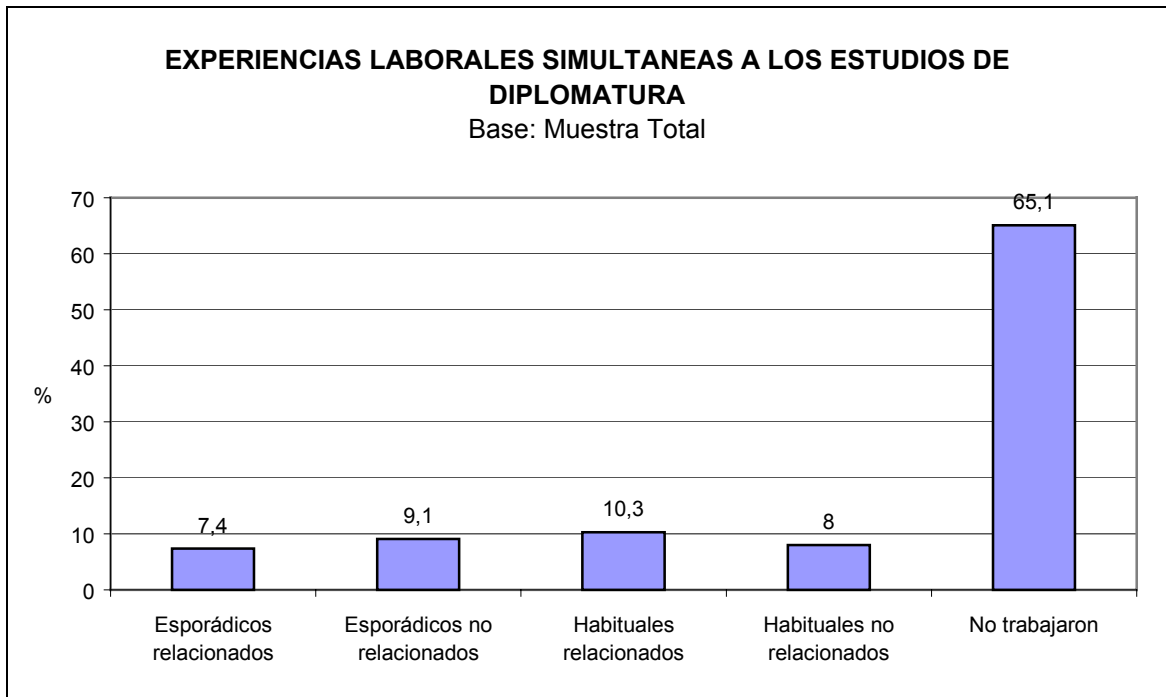
Entre los que simultanearon la carrera con algún otro tipo de formación la mayoría optó por estudios no relacionados con los cursados en la Universidad. Los idiomas son los estudios que en mayor medida son cursados.

El análisis por separado de cada una de las promociones parece indicar, que promoción a promoción, hay un ligero pero sostenido incremento de diplomados que deciden completar su formación con algún otro tipo de estudios.

El género también parece implicar diferencias, las mujeres simultanean la carrera con otros estudios en mayor medida (el 22% frente al 11% de los hombres).

4.2.- Actividades laborales durante la carrera

También solicitamos a los entrevistados que nos informaran sobre los trabajos desempeñados de modo simultáneo a la realización de la diplomatura y el carácter de éstos empleos en función, tanto de la relación con los estudios, como de su frecuencia (habituales o esporádicos).



La mayoría de los diplomados entrevistados no tuvo ningún empleo durante la realización de la diplomatura. Entre los que sí tuvieron algún tipo de empleo, hay una proporción ligeramente mayor que tuvieron empleos de modo habitual. Respecto a la relación entre los empleos y los estudios de diplomatura, hay prácticamente la misma proporción que tuvieron empleos relacionados y no relacionados.

Los hombres han simultaneado sus estudios con un trabajo en mayor proporción que las mujeres (47% frente al 28%). También la edad tiene una clara influencia en este tipo de experiencias, los que trabajaron tienen una edad media mayor que los que no y, por otro lado, los que tuvieron trabajos de carácter habitual son los que presentan una edad media mayor.

Como parece lógico, los entrevistados que habían trabajado con anterioridad a la diplomatura simultanean sus estudios con un trabajo en mucha mayor medida que los encuestados que no tenían este tipo de experiencias (un 73% frente a un 12%).

La relación entre la existencia de experiencias laborales previas a los estudios y el hecho de simultanear diplomatura y empleo podría explicar las diferencias encontradas en función del género. Ya vimos que entre las mujeres eran menos habituales las experiencias laborales previas y, por tanto, esta circunstancia podría estar influyendo en que entre ellas haya una menor proporción que simultanee trabajos y estudios.

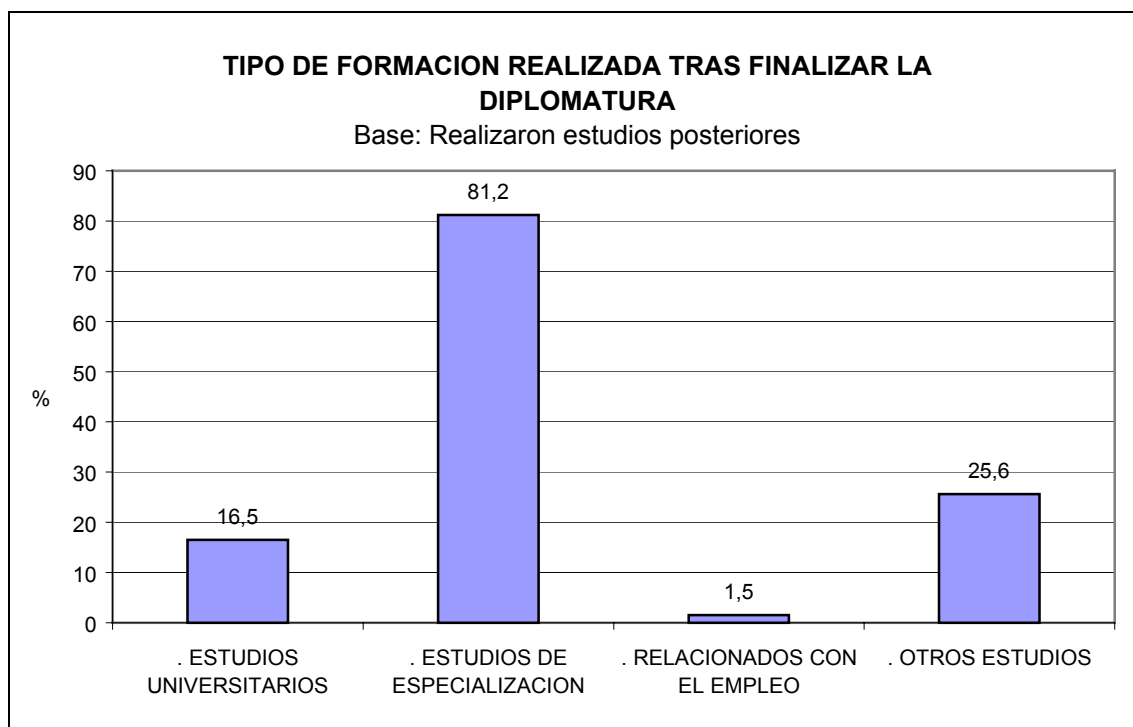
A pesar de que las mujeres trabajaron mientras realizaban los estudios en menor medida que los hombres, cuando lo hicieron desempeñaron en mayor medida empleos relacionados con la diplomatura: el 56% de las mujeres que trabajaron tuvieron empleos con esta característica, frente al 45% de los hombres.

Los principales motivos referidos por los entrevistados para trabajar al mismo tiempo que estudiaban son los siguientes: la necesidad económica (53% de las respuestas) y el hecho de que ya trabajaban antes de empezar a estudiar (50% de las respuestas). Otras menciones citadas en menor proporción son: era un buen empleo (9%), para conseguir experiencia relacionada con la diplomatura (6%) y le surgió esa oportunidad (3%).

Entre los hombres tiene más importancia la necesidad económica que entre las mujeres (69% frente al 42% de las mujeres) y, por otra parte, a medida que desciende la clase social de origen del entrevistado aumentan las menciones a este tipo de razones para optar por simultanear estudios y trabajo.

5.- LA FORMACIÓN COMPLEMENTARIA UNA VEZ TERMINADA LA CARRERA

Tres de cada cuatro entrevistados han realizado algún tipo de estudio después de obtener su título de diplomados. Parece que las características que en mayor medida definen a los diplomados que decidieron continuar su formación tras finalizar la diplomatura son: los de las promociones más antiguas, los que hemos definidos como “estudiantes-puros” al inicio de la diplomatura, los que no tuvieron trabajos simultáneos a los estudios de diplomatura y los más jóvenes.

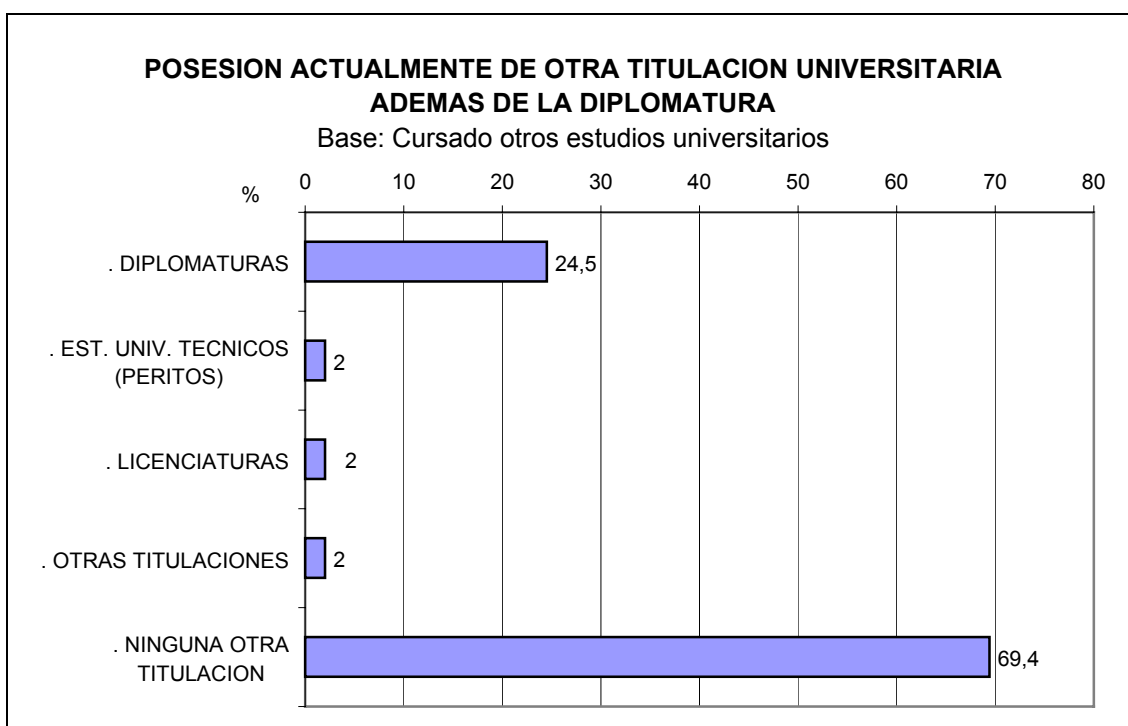


Los estudios que más han realizado los entrevistados tras su diplomatura son los de especialización -cursos de postgrado y otros de especialización- (el 81% de la formación realizada era de este tipo). Entre los otros estudios (26%) destacan la informática y los idiomas y un 17% de los que decidieron continuar estudiando comenzó otros estudios universitarios.

La institución elegida para esta formación fue mayoritariamente una universidad pública, siendo la Universidad Complutense la institución seleccionada en mayor lugar.

Para la realización de estudios de postgrado también los diplomados optan preferentemente por una universidad pública. Sin embargo, los cursos de especialización realizados han sido cursados de forma mayoritaria a través del colegio profesional.

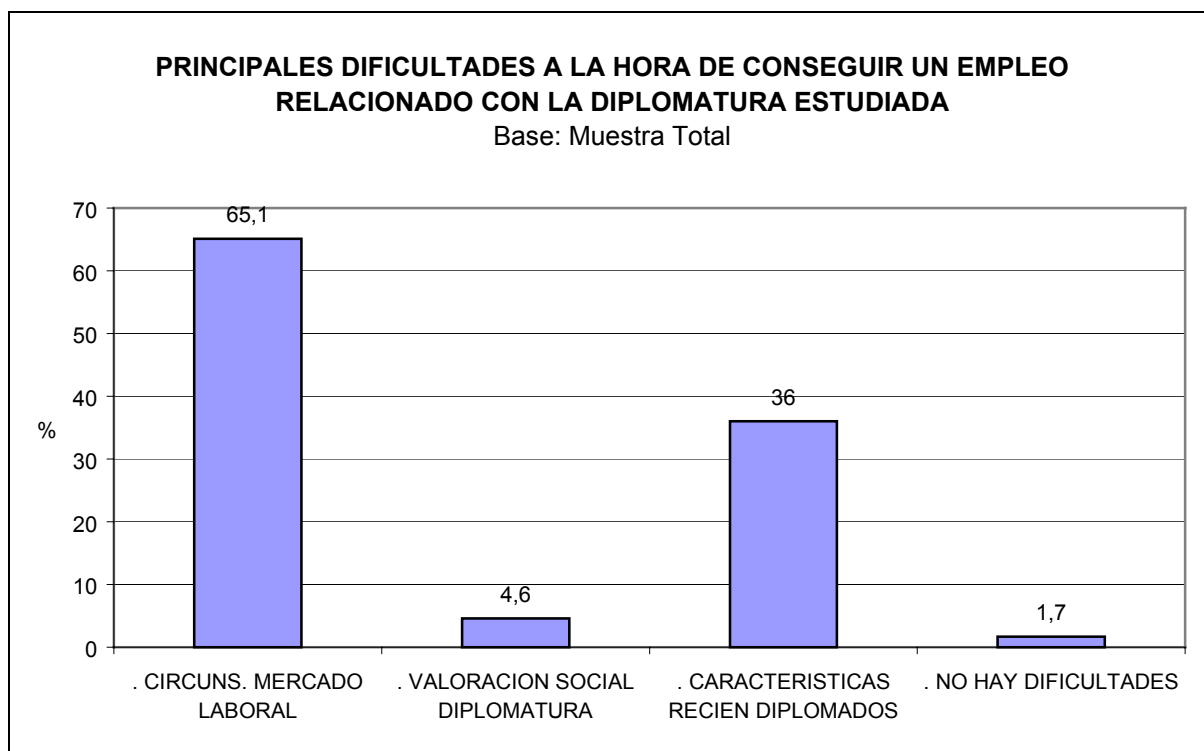
Actualmente, el 19% de los encuestados tiene otra titulación universitaria además de su diplomatura en podología. Como ya vimos, un 6% comenzó la diplomatura siendo ya titulado universitario, el resto obtuvo el título posteriormente. La titulación poseída en mayor proporción es enfermería (una cuarta parte de los que tienen otra titulación son enfermeros).



6.- LA INSERCIÓN EN EL MUNDO LABORAL. EL ACCESO AL TRABAJO DE LOS RECIÉN DIPLOMADOS

6.1.- Dificultades para conseguir el primer empleo. Opiniones sobre la adaptación entre la diplomatura y el mercado laboral

Los entrevistados, a los que preguntamos por las principales dificultades para conseguir un empleo relacionado con la diplomatura, consideran que son las circunstancias del mercado laboral las que en mayor medida dificultan su inserción laboral. El 65% cita alguna dificultad de este tipo y, la respuesta concreta dada en mayor medida es la necesidad de trabajar como autónomo (54%).



El segundo tipo de problemas al que hacen mayor referencia es el relacionado con las características personales de los recién diplomados. El 36% considera que éstas dificultan la inserción laboral, concretamente el 27% cree que es la falta de experiencia y práctica y el 11% su falta de preparación.

El análisis que realizan hombres y mujeres es ligeramente diferente, las mujeres aunque también consideran mayoritariamente que los principales problemas los origina las circunstancias del mercado, hacen un mayor hincapié relativo en los generados por las características de los recién diplomados (42%).

Todo parece indicar que cuanto mayor es la clase social de origen de los diplomados, mayor es la importancia que conceden a los problemas originados por las circunstancias del mercado laboral.

De cualquier modo, hay un elevado grado de acuerdo sobre los problemas para el acceso al empleo que implican la necesidad de establecerse de modo autónomo. Este es el problema citado en mayor medida por todos los entrevistados, independientemente de sus características.

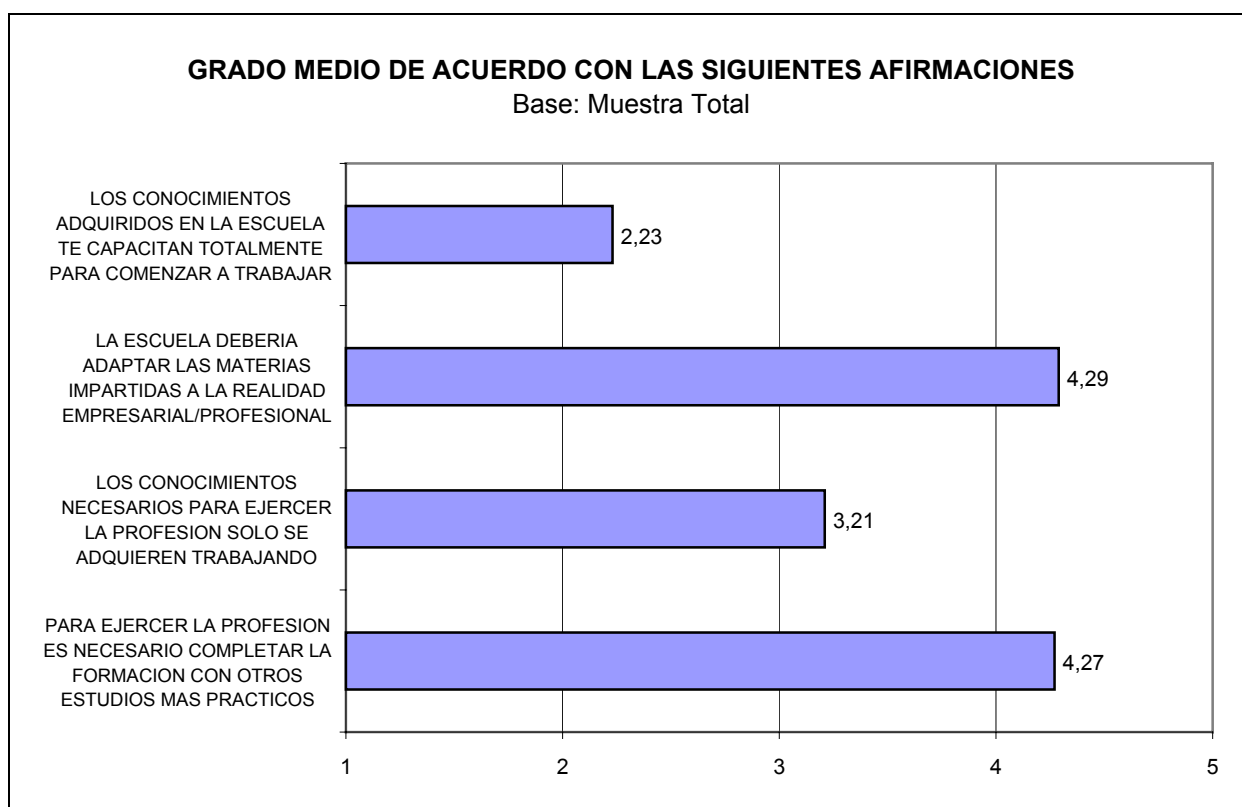
Con el objetivo de analizar la opinión que los diplomados poseen sobre la adaptación entre los conocimientos adquiridos en la diplomatura y los exigidos en el mercado laboral, les presentamos las siguientes afirmaciones para que nos indicaran su grado de acuerdo con cada una de ellas:

- Para ejercer la profesión es necesario completar la formación con otros estudios más prácticos
- Los conocimientos necesarios para ejercer la profesión sólo se adquieren trabajando
- La escuela debería adaptar las materias impartidas a la realidad empresarial/profesional
- Los conocimientos adquiridos en la escuela te capacitan totalmente para comenzar a trabajar.

Los entrevistados podían optar, para cada una de las afirmaciones, por una de las siguientes respuestas: muy de acuerdo, bastante de acuerdo, algo de acuerdo, poco de acuerdo o nada de acuerdo.

Posteriormente, las respuestas fueron trasladadas a una escala numérica de cinco puntos, en la que “muy de acuerdo” recibe la puntuación máxima (equivale a cinco puntos) y “nada de acuerdo” la mínima (un punto). Así, como ya hicimos con las valoraciones sobre la diplomatura, calculamos el grado medio de acuerdo con cada una de las afirmaciones.

El siguiente gráfico recoge el grado medio de acuerdo con las cuatro afirmaciones.



Las dos afirmaciones con las que los entrevistados muestran un mayor grado de acuerdo son la necesidad de adaptar las materias a la realidad empresarial/profesional y, por otro lado, la necesidad de completar la formación con estudios más prácticos para ejercer la profesión. Con ambas afirmaciones el 86% de los entrevistados afirman estar muy o bastante de acuerdo.

Estas dos afirmaciones podrían estar relacionadas entre sí, la lejanía que los diplomados entrevistados consideran que existe entre la realidad laboral/empresarial y los estudios cursados podría generar la necesidad de realizar otra formación más práctica como estrategia para reducir este distanciamiento. De hecho, ya vimos que la mayoría de los entrevistados habían utilizado esta estrategia realizando otros estudios al finalizar la diplomatura.

Por otra parte, el grado de acuerdo con la afirmación “los conocimientos adquiridos en la Escuela capacitan totalmente para comenzar a trabajar” es reducido, el 67% está poco o nada de acuerdo con ella. Todo indica que los entrevistados perciben una importante distancia entre el mundo laboral y el académico y que consideran que sería preciso que la formación estuviera mucho más orientada al empleo.

La afirmación de que la capacitación profesional sólo puede ser adquirida trabajando es de las cuatro presentadas la que genera una mayor diversidad de opiniones. De cualquier modo, esta estrategia para acceder a la capacitación es considerada, en general, menos adecuada que la definida por una mayor formación.

A pesar de que está claro que para los diplomados entrevistados la formación recibida en la escuela no es la más apropiada para la inserción laboral y que consideran precisos cambios en este sentido, esto no implica que sea inútil. El 54% de los entrevistados que ha tenido algún empleo posterior a la finalización de la diplomatura considera que los conocimientos proporcionados han sido bastante o muy útiles en el desempeño de sus labores.

6.2.- El acceso al empleo

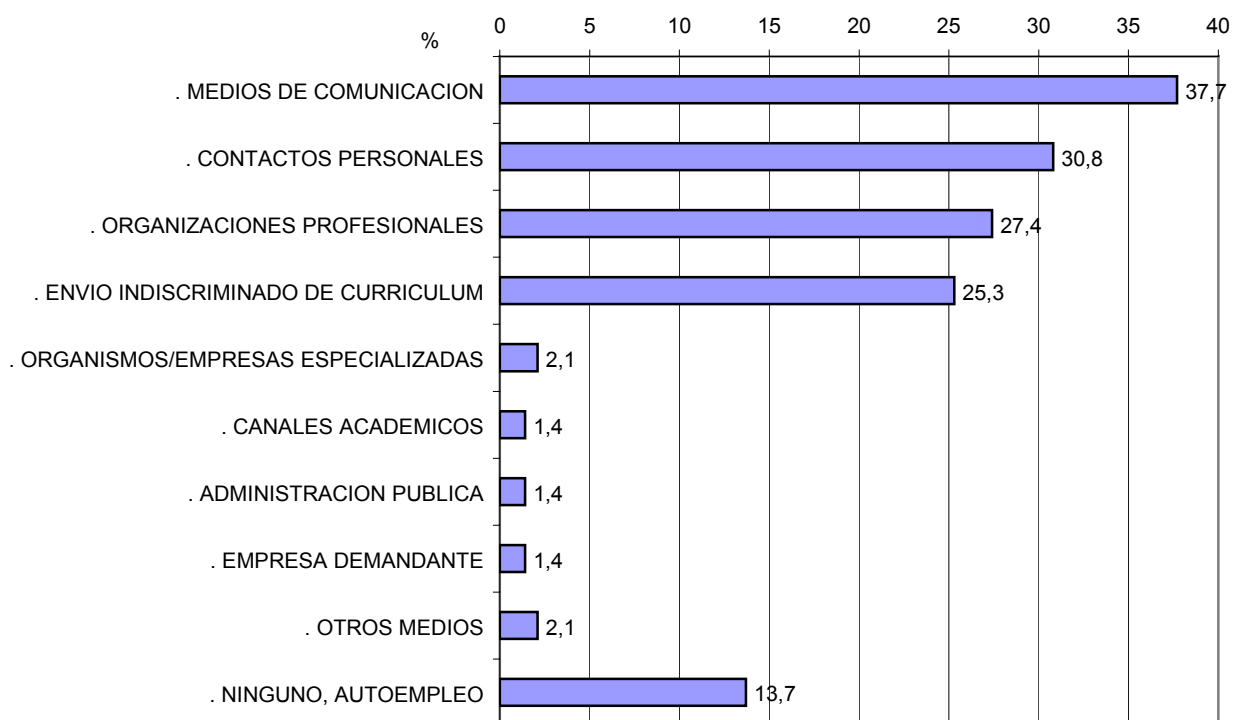
Para el análisis del acceso al empleo hemos recogido entre los diplomados entrevistados tres informaciones diferentes:

- el número de trabajos solicitados hasta encontrar el primero,
- los canales utilizados para conocer las ofertas de empleo vacantes,
- el número de empleos para los que pasaron por pruebas de selección hasta que consiguieron.

El 10% de los entrevistados ya estaba trabajando al terminar los estudios de diplomatura, con lo cual este proceso fue realizado con anterioridad a la finalización de los estudios. Un 7% no solicitó ningún empleo porque comenzó a trabajar en el negocio familiar u optó por trabajar como autónomo y un 3% tampoco ha solicitado ningún empleo porque decidió continuar estudiando. Por tanto, los diplomados que en total no solicitaron ningún empleo alcanza el 22%. El 26% solicitó un único empleo y el 10% solicitó dos. A pesar de que esto dibuja un acceso relativamente sencillo, es preciso tener en cuenta que una proporción considerable (16%) tuvo que solicitar más de treinta empleos hasta que consiguió comenzar a trabajar.

CANALES UTILIZADOS PARA CONOCER LAS OFERTAS DE EMPLEO VACANTES TRAS FINALIZAR LA DIPLOMATURA

Base: No estaban trabajando al terminar los estudios y han conseguido algún empleo



Los canales utilizados en mayor medida para conocer las ofertas de empleo vacantes tras finalizar la diplomatura son los medios de comunicación, básicamente las ofertas en prensa (34%). Tras éstos aparecen los contactos personales y las organizaciones profesionales. Hay que destacar que el 14% de los entrevistados optó directamente por el autoempleo sin haber tenido ninguna experiencia laboral posterior a la finalización de la diplomatura.

Cuanto mayor es la clase social de origen de los entrevistados mayor es la proporción que opta por el autoempleo al finalizar sus estudios y los que realizan envíos indiscriminados de curriculum, descendiendo la utilización de los medios de comunicación y los contactos personales.

Hay una idéntica proporción de hombres y mujeres que eligen el autoempleo como forma de inicio de su itinerario laboral post-universitario, pero parece que entre las mujeres hay una mayor utilización de los medios de comunicación como canal para conocer las ofertas de empleo (41%, frente al 31% de los hombres).

El número medio de procesos de selección por los que pasaron antes de conseguir el primer trabajo fue de 1,82. De nuevo, la clase social de origen parece establecer diferencias: cuanto más modesta es mayor es el número medio de empleos para los que realizaron algún proceso de selección.

7.- LOS EMPLEOS DE LOS DIPLOMADOS EN PODOLOGÍA

Dedicaremos este capítulo al análisis de los empleos que han tenido los diplomados en podología tras finalizar la diplomatura. Centraremos nuestra atención en el primer y en el segundo empleo post-universitario. Más tarde, trataremos de modo global todos los empleos desempeñados en el periodo de tiempo transcurrido desde el fin de los estudios hasta el momento en que recogimos la información.

El 94% de los diplomados entrevistados ha tenido algún empleo después de la obtención del título de la diplomatura. Entre los que no han obtenido aún ningún empleo destacan los que realizaron alguna formación posterior, los que no tenían experiencias laborales previas y las mujeres. Como ya hemos visto en capítulos anteriores, estas tres características son coincidentes en buena medida en los mismos individuos.

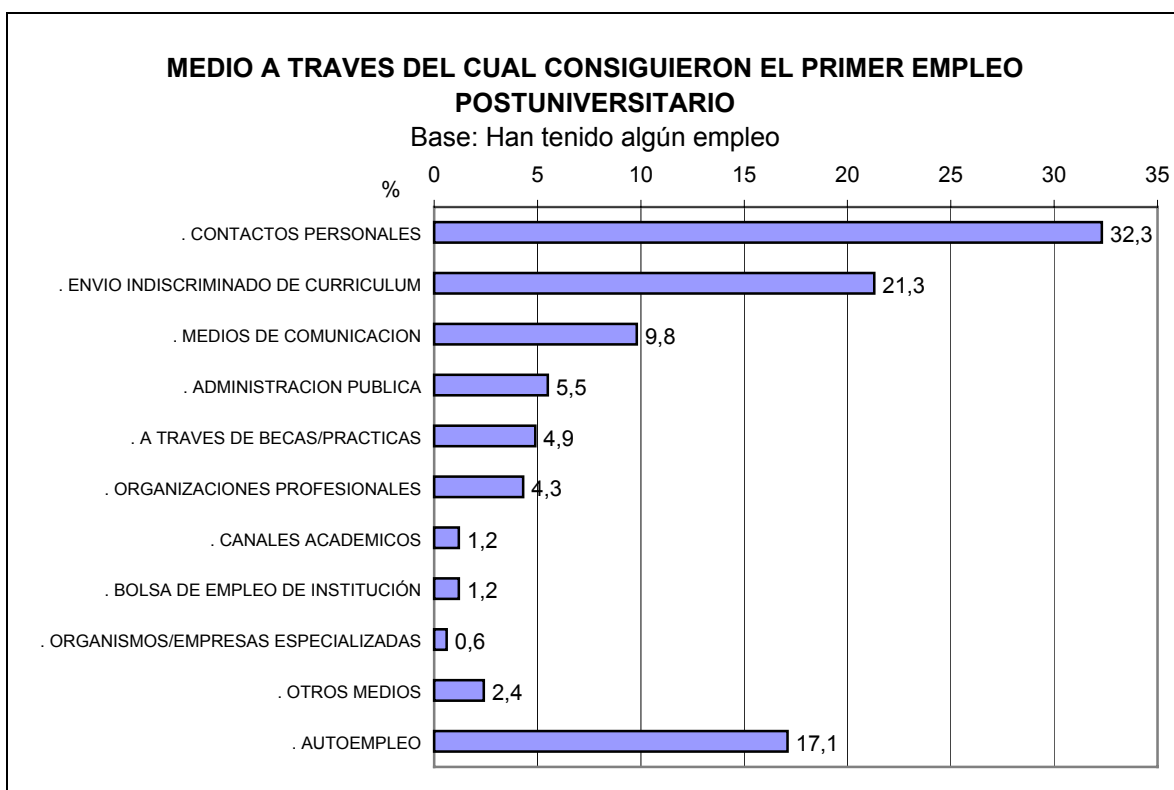
De modo global, la media de empleos que han tenido durante este periodo de tiempo es de 2,3. Como es lógico, cuanto más antigua es la promoción a la que pertenecen, mayor es el número de empleos poseídos. Mientras que en la promoción más reciente han tenido 1,8 empleos de media, en las más antiguas esa es de 2,6.

7.1.- El primer empleo tras finalizar la diplomatura

Como ya hemos visto en apartados anteriores, el 6% de los entrevistados no ha tenido ningún trabajo desde la finalización de la diplomatura y un 10% ya estaba trabajando con anterioridad al fin de sus estudios. Para el resto (146 en términos absolutos) el tiempo medio que transcurrió hasta que consiguió el primer empleo fue de cinco meses.

Parece que cuanto menor es la clase social de origen mayores son las dificultades encontradas para acceder al primer empleo: el tiempo transcurrido aumenta al descender la clase.

El siguiente gráfico recoge el medio a través del cual consiguieron el primer empleo todos aquellos que han trabajado después de finalizar la diplomatura.

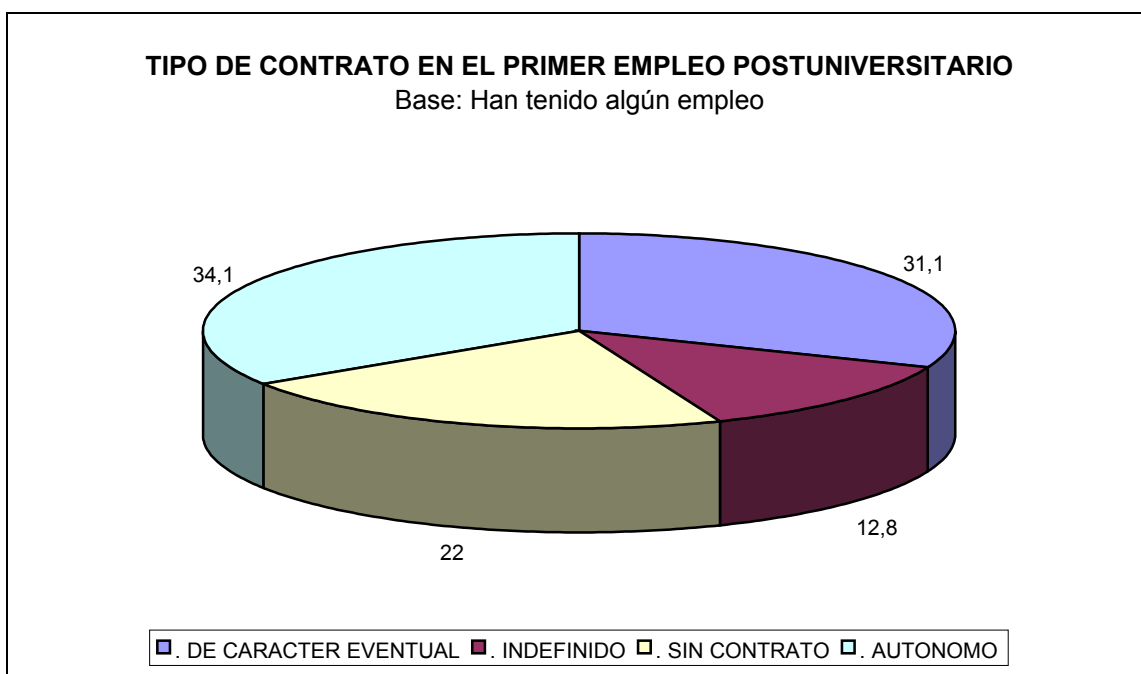


Los contactos personales es el medio a través del cual fue obtenido en mayor medida el primer empleo. Tras éste aparece el envío indiscriminado de curriculum y el autoempleo.

A pesar de que las mujeres utilizaban los medios de comunicación para conocer las ofertas de empleo vacantes en mayor medida que los hombres, éste modo de búsqueda parece más exitosa entre los hombres (el 17% de ellos encontró su primer trabajo a través de este medio, frente a sólo un 6% de las mujeres).

Por otra parte, los contactos personales, que ya hemos visto es el medio más eficaz, es el medio de acceso al primer empleo en mayor medida cuanto menor es la clase social de origen de los entrevistados.

Los contratos que tuvieron los diplomados en podología entrevistados en su primer empleo aparecen en el siguiente gráfico.



El modo más habitual de relación laboral en el primer empleo es el trabajo por cuenta propia, eran autónomos el 34% de los entrevistados.

Aunque el 34% trabajó como autónomo, sólo un 17% afirmó no utilizar ningún canal para conseguir el empleo por establecerse como autónomo. Seguramente, la diferencia está causada por la adscripción a alguna empresa, la colaboración como autónomo con otro profesional podólogo, o simplemente por el hecho de considerar que algún tipo de medios, como los contactos personales, son imprescindibles, para establecerse por cuenta propia.

Entre los entrevistados que poseían experiencias laborales previas, tanto antes, como durante la realización de la diplomatura, hay una menor proporción de autónomos. Por otra parte, la realización de formación posterior al fin de la diplomatura parece influir en el sentido contrario: entre estos entrevistados es donde hay una mayor proporción que fueron autónomos en su primer empleo (37%).

El tipo de relación laboral menos habitual para este primer empleo es el contrato de carácter indefinido (13%), siendo mucho más utilizados los contratos eventuales (31%). Es importante destacar que una proporción muy importante de los entrevistados no tuvieron ningún tipo de contrato en su primer empleo (22%).

Las experiencias laborales previas parecen influir claramente en la estabilidad laboral formal lograda en el primer empleo post-universitario: entre los que trabajaron antes de iniciar la diplomatura el 24% tuvo un contrato indefinido en su primer empleo y entre los que trabajaron simultáneamente a sus estudios, el 23%. Este incremento de la estabilidad, supone un descenso básicamente de las situaciones más irregulares: los entrevistados con experiencias laborales previas son los que en menor medida trabajaron sin contrato, aunque también entre éstos la proporción es considerable (13% entre los que tuvieron experiencias previas al inicio de la diplomatura y 16% entre los que las tuvieron de modo simultáneo).

En la mayoría de los casos las tareas desempeñadas en el primer empleo estaban directamente relacionadas con la titulación de la diplomatura: el 77% trabajó como podólogo.

Las experiencias laborales previas, aunque proporcionaban una mayor estabilidad en el primer empleo post-universitario obtenido, también son las que en mayor medida generan la obtención de empleos no relacionados con los estudios de diplomatura. Entre los que trabajaron antes de los estudios los que trabajaron como podólogos descienden al 57% y, entre los que lo hicieron simultáneamente al 56%.

La realización de formación posterior a la finalización de la diplomatura, sin embargo, parece incrementar las posibilidades de obtener un primer empleo relacionado con los estudios cursados (81%).

En todas las promociones estudiadas la mayoría de los entrevistados desempeñan la profesión para la que han estado preparándose, en el primer empleo.

El sector servicios es en el que desarrollan su primer empleo la inmensa mayoría de los diplomados y, como es lógico, teniendo en cuenta la mayoritaria ocupación de podólogo, las empresas tenían una actividad sanitaria (88%). El 50% trabajó en una clínica podológica.

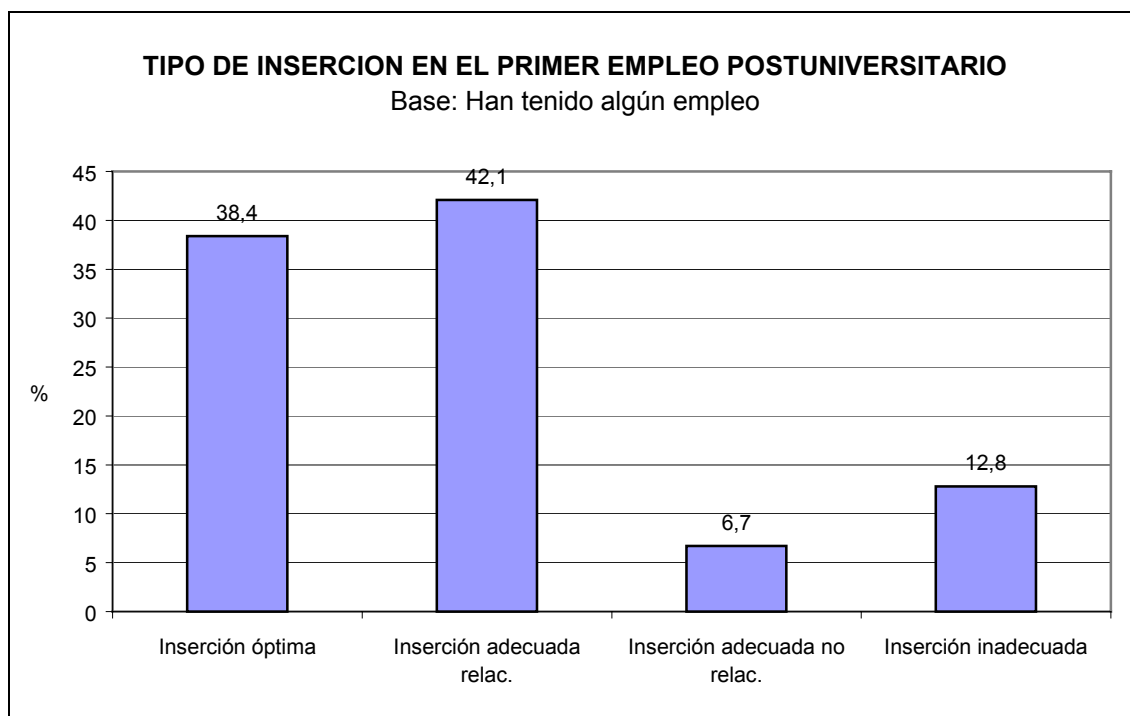
La mayoría de los entrevistados no recibió ningún tipo de formación en la empresa en la que trabajó. Un 12% recibió formación de perfeccionamiento y un 9% de iniciación.

Respecto a la duración del empleo, el 37% aún conserva su primer empleo post-universitario. Para el resto, la duración media fue de 19 meses.

Los que tuvieron experiencias laborales previas, no sólo tuvieron en mayor medida empleos indefinidos, sino que el tiempo medio que les duró el primer empleo post-universitario fue mayor (31 meses).

En función del tipo de relación laboral formal existente y la ocupación del primer empleo hemos clasificado a los entrevistados en las cuatro situaciones de inserción que ya utilizamos para caracterizar el empleo actual: inserción óptima, adecuada relacionada, adecuada no relacionada e inadecuada.

La situación de inserción definida por el primer empleo post-universitario es la mostrada en el siguiente gráfico.



La mayoría de los entrevistados consiguieron a través de su primer empleo una situación de inserción laboral positiva, el 42% estaba en una inserción adecuada relacionada y el 38% en una inserción óptima. Las otras dos situaciones son mucho más minoritarias.

La mayoría de los entrevistados, independientemente de sus características consiguió una situación de inserción positiva a través del primer empleo. De cualquier modo, si nos detenemos en la situación más desfavorable (la inserción inadecuada), observamos que están en ella en mayor proporción los individuos que tuvieron experiencias laborales previas y los hombres (19% y 18%, respectivamente).

La clase social también parece influir en la proporción de entrevistados en esta situación: cuanto más modesta es ésta mayor es el número de individuos en una inserción inadecuada en el primer empleo.

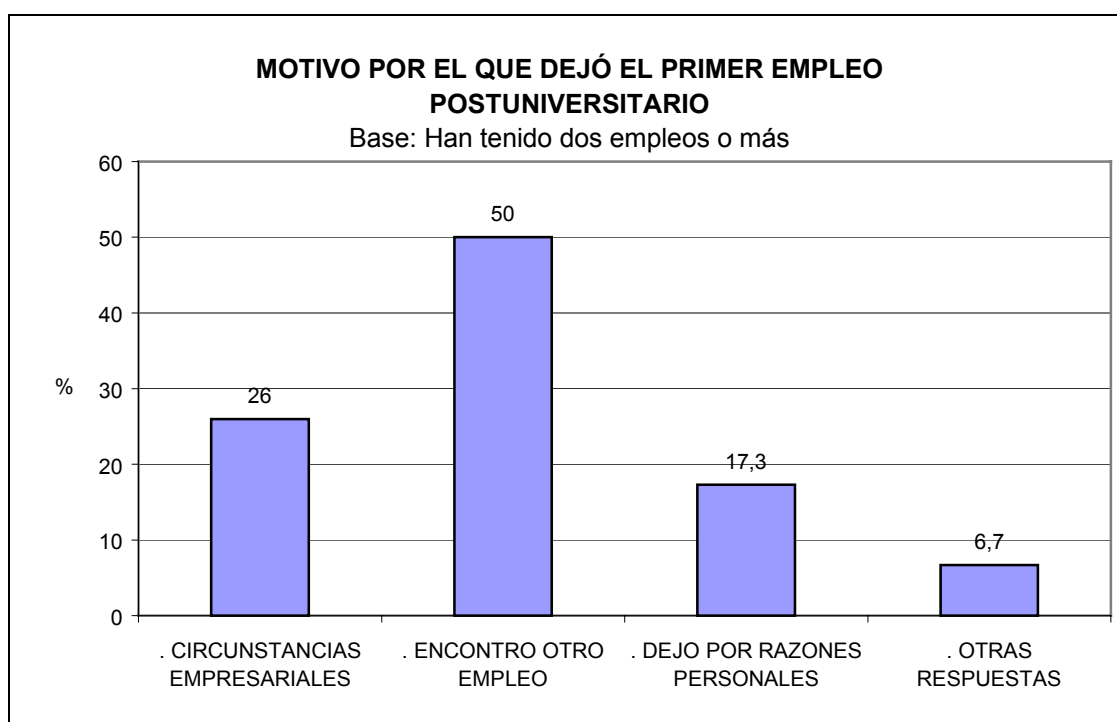
Respecto a la situación de inserción laboral más favorable, esto es la inserción óptima, parece que son los que no tuvieron experiencias laborales previas los que en mayor medida la consiguen en el primer empleo post-universitario. Así, el 41% de los que no trabajaron antes de los estudios y el 45% de los que no lo hicieron durante la licenciatura alcanzaron la situación de mayor calidad en su primer empleo.

Todo esto parece indicar que las experiencias laborales previas no parecen favorecer claramente el proceso de inserción. El efecto más claro que tiene este tipo de experiencias es el incremento de diplomados que en su primer empleo tiene un empleo no relacionado con sus estudios, entre estos diplomados es mucho mayor tanto los que están en una situación adecuada no relacionada, como los que están en una situación inadecuada.

De cualquier modo, el primer empleo post-universitario, inicio del itinerario laboral una vez obtenido el título de diplomado, define una situación muy positiva. El ingreso en el mercado laboral es mayoritariamente realizado a través de situaciones de inserción de calidad.

7.2.- El paso del primer empleo al segundo

Para tratar el tránsito del primer empleo al segundo hemos estudiado dos cuestiones, por un lado el motivo principal para perder/abandonar el primero y el tiempo transcurrido entre su finalización y la obtención de un segundo empleo.



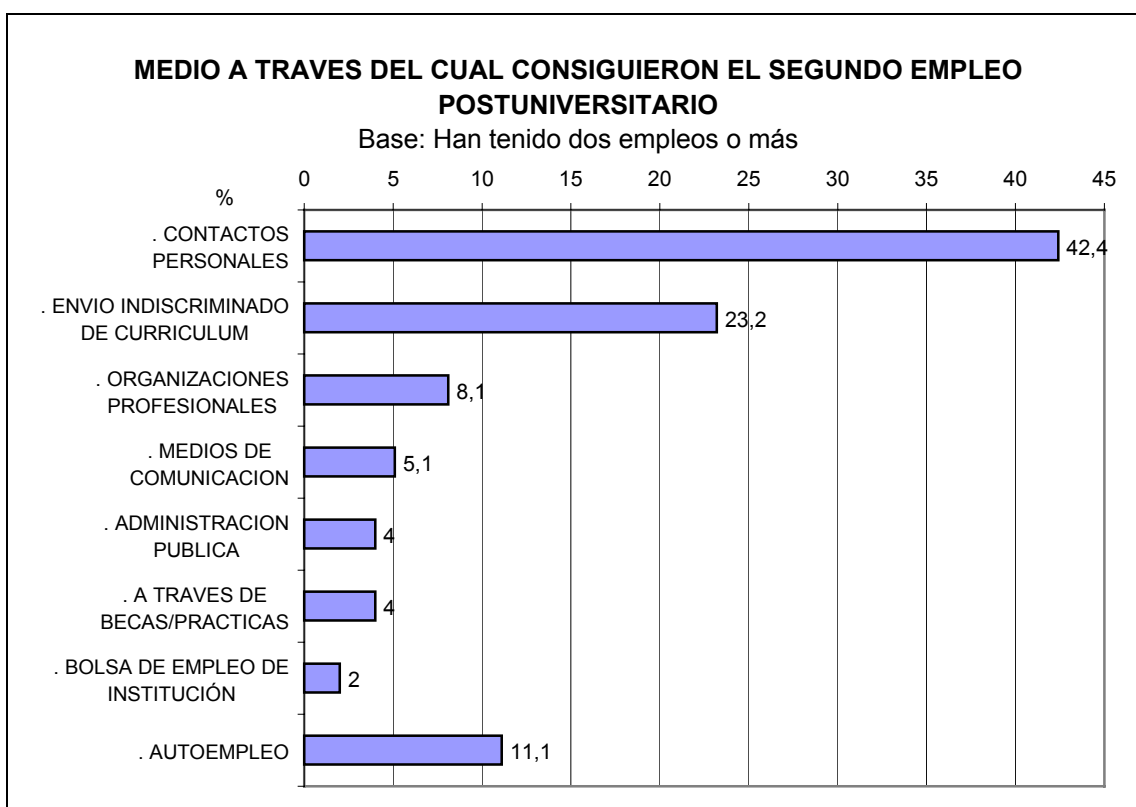
Los motivos por los que dejaron el primer empleo, reflejados en el gráfico anterior, ya nos muestra la elevada fluidez del mercado laboral: la mitad de los que no continúan en su primer empleo, lo abandonaron al encontrar otro mejor. Aproximadamente una cuarta parte tuvo que abandonarlo por circunstancias empresariales, mayoritariamente el fin del contrato. Entre el 17% que cita motivos de carácter personal, la mayoría afirma que lo abandonó por no estar contento con el empleo.

El 95% de los que perdieron o abandonaron el primer empleo post-universitario encontró otro empleo. El tiempo que tardaron en conseguir este segundo empleo fue de 3,4 meses de media. Este dato confirma algo que ya apuntábamos al analizar los motivos para dejar el primer empleo: la fluidez del mercado laboral.

7.3.- El segundo empleo tras finalizar la diplomatura.

Como hemos visto en el apartado anterior, el 95% de los entrevistados que abandonaron o perdieron su primer empleo tuvieron otro posteriormente. Globalmente, el 57% de los entrevistados han tenido un segundo empleo después de finalizar la diplomatura.

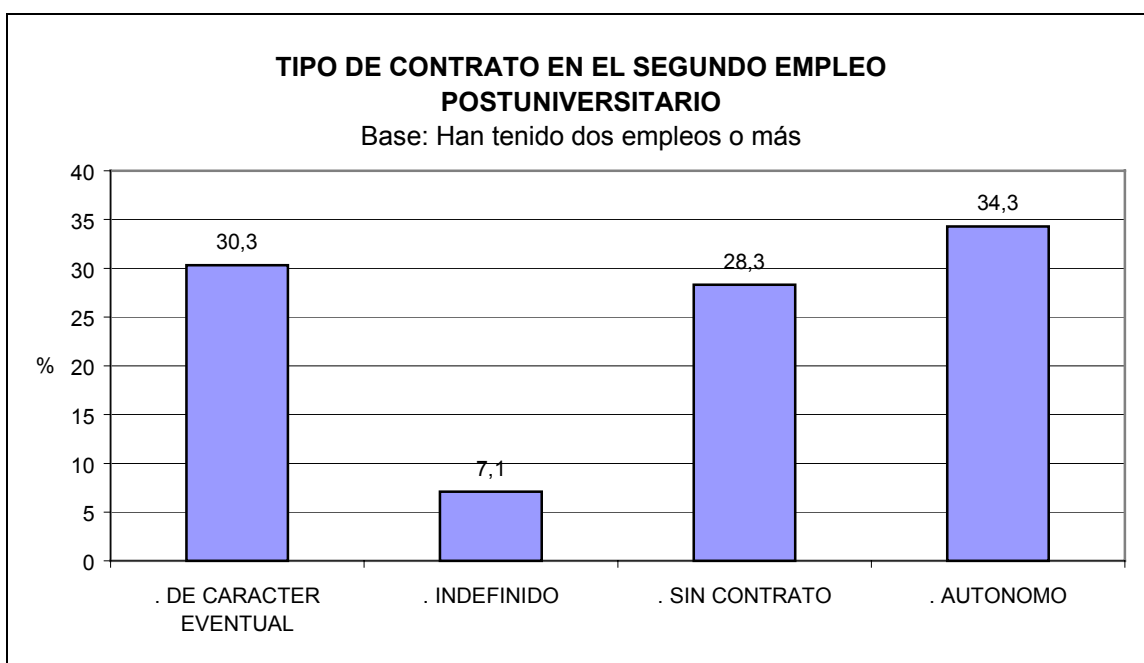
Los medios a través de los cuales consiguieron este segundo empleo son los que aparecen en el siguiente gráfico.



Respecto al primer empleo, vuelven a destacar los mismos medios para conseguir el empleo, aunque, en este caso hay una mayor proporción que lo encontraron a través de contactos personales.

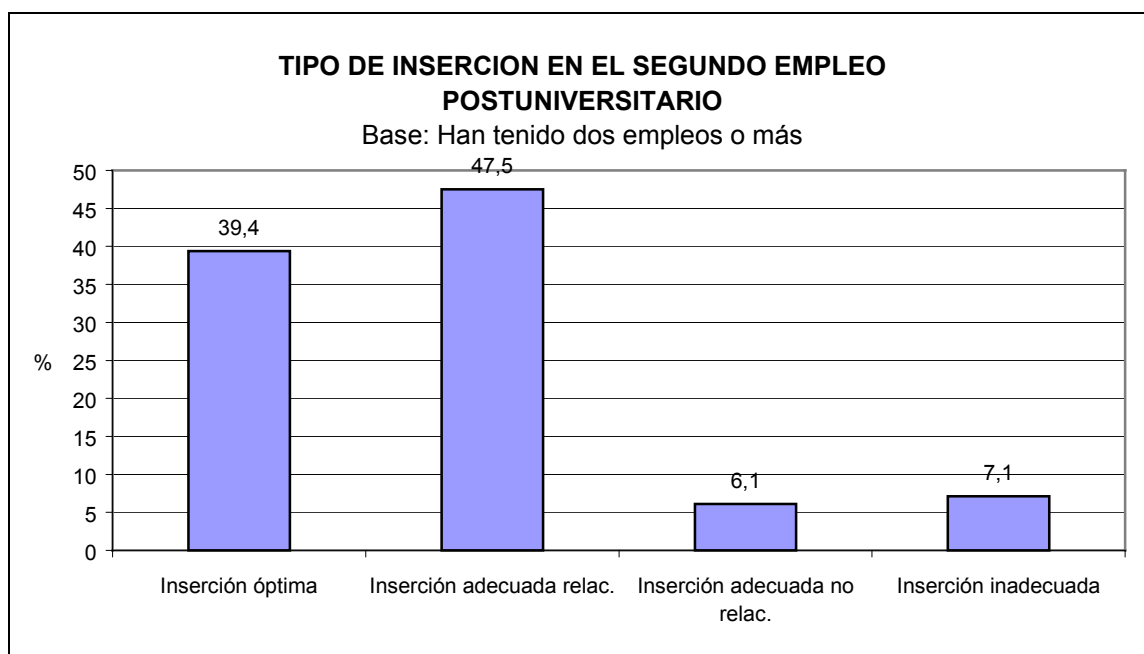
Respecto al tipo de contrato, de nuevo los que trabajaron como autónomos y los que tuvieron un empleo de carácter eventual son los más numerosos (34% y 30%, respectivamente). En la comparación entre los dos primeros empleos hay dos cuestiones básicas a tener en cuenta:

- el descenso de la proporción que tuvo empleos indefinidos. Esta circunstancia seguramente está relacionada con el hecho de que en el primer empleo post-universitario los diplomados que en mayor medida consiguieron un empleo estable fueron los que tenían experiencias laborales previas, esto es, los que iniciaron su itinerario laboral antes de la finalización de la diplomatura y que, la estabilidad de dicho empleo, probablemente haga que lo hayan abandonado en menor medida.
- El ligero incremento de la proporción de empleos sin contrato. A pesar de que el incremento es pequeño, la principal consecuencia es que este tipo de empleos precarios no afecta sólo al primer contacto con el mundo laboral, sino que parecen mantenerse en el tiempo.



La ocupación desempeñada en su segundo empleo por los encuestados está relacionada con la podología en la mayoría de los casos (88%) y en concreto son podólogos el 86%.

En el siguiente gráfico podemos observar la situación de inserción laboral proporcionada por el segundo empleo post-universitario.

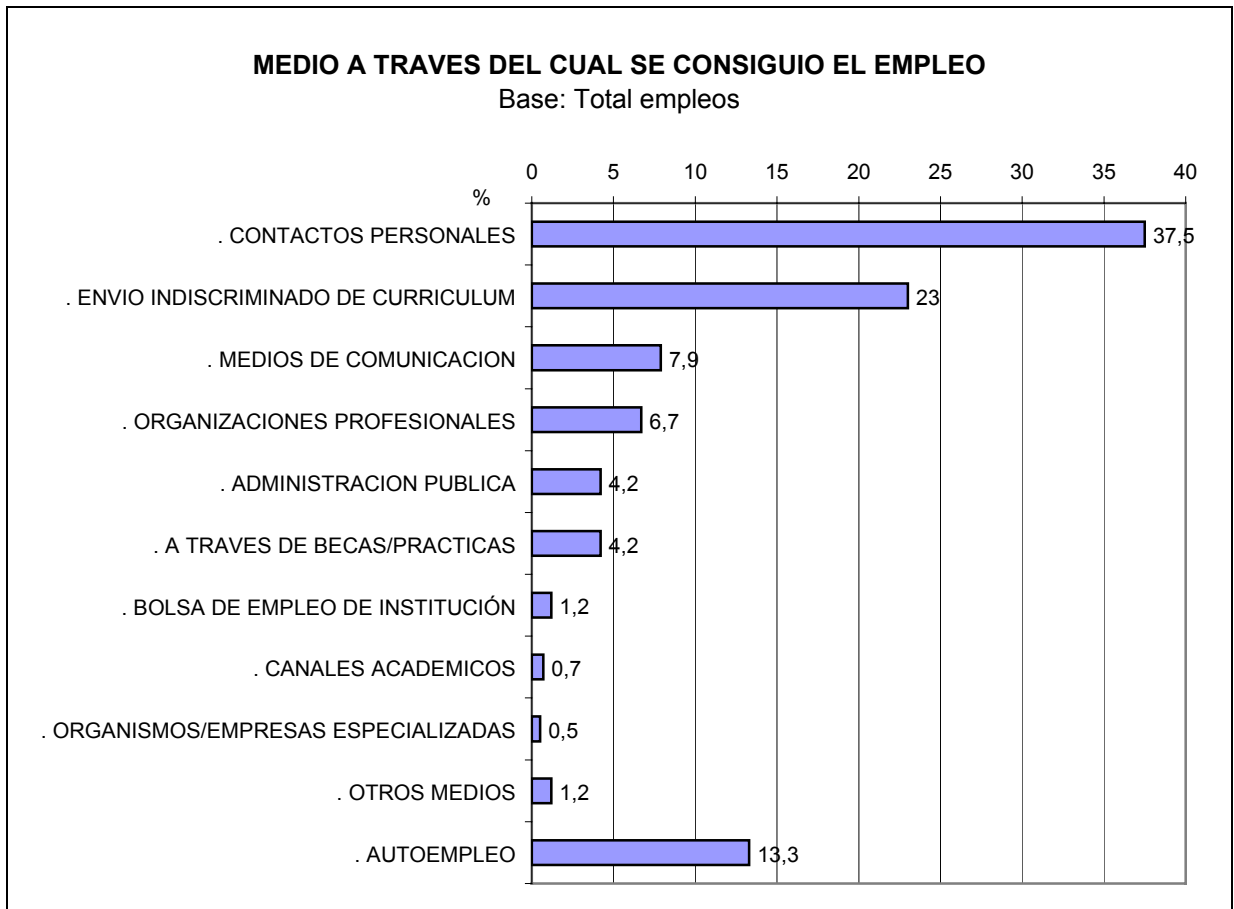


También este empleo muestra una situación muy favorable, la inmensa mayoría de los diplomados está en las situaciones de mayor calidad: inserción óptima y adecuada relacionada. El descenso de la proporción de individuos en inserción inadecuada respecto al primer empleo, probablemente esté causada por la mayor estabilidad de esta situación, lo que supone que en mayor medida una continuidad en el primer empleo post-universitario.

7.4.- Análisis general de los empleos de los diplomados

En este apartado vamos a realizar un análisis conjunto de las características de todos los empleos desempeñados por los diplomados entrevistados desde la finalización de los estudios universitarios. El número total de empleos es de 405, desempeñados por 164 diplomados. El número medio de empleos que han tenido los diplomados durante este periodo de tiempo es 2,3.

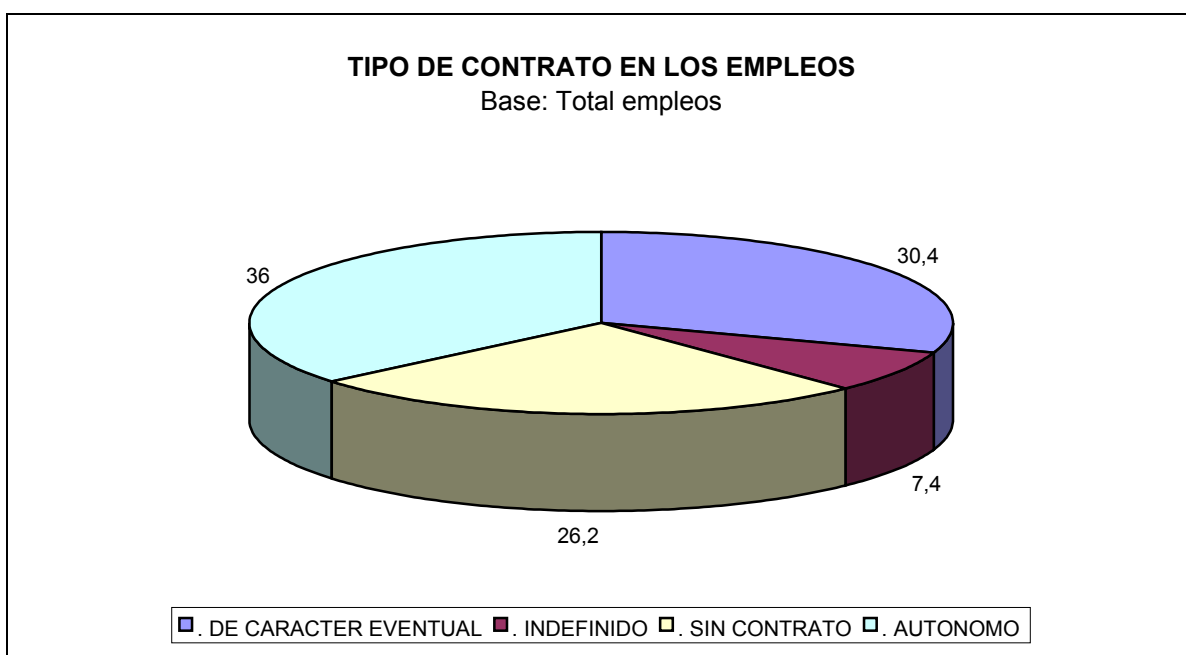
En el gráfico siguiente vemos los medios a través de los cuales fueron conseguidos los empleos desempeñados.



El 37% de los empleos fueron conseguidos a través de contactos personales y el 23% gracias al envío indiscriminado de curriculum, siendo éstas los dos mecanismos principales a través de los cuales fueron conseguidos los empleos.

Han tenido empleos conseguidos a través de contactos personales en mayor medida los hombres (el 43% de sus empleos fueron obtenidos de este modo) y los que tuvieron experiencias laborales previas (41% de los empleos de los que trabajaron antes a los estudios y 42% de los que tuvieron los que trabajaron simultáneamente).

El tipo de contrato más frecuente en los empleos de los entrevistados ha sido el de autónomo (36%), seguido del eventual (30%) y los empleos sin contrato (26%). Sólo un 7% de los empleos desempeñados tenía un contrato de carácter indefinido.



Los entrevistados que en mayor medida han tenido trabajos con contrato indefinido son los que tuvieron experiencias laborales previas y los que no realizaron otra formación después de terminar la diplomatura. Características, por otro lado, coincidentes en buena medida en los mismos individuos. Al igual que ocurría al analizar el primer empleo, la mayor proporción de empleos con contratos indefinidos implica una disminución del número de empleos en las condiciones más precarias (sin ningún tipo de contrato).

El 87% de los trabajos desempeñados por los diplomados estaban estrictamente relacionados con la formación universitaria (trabajaron como podólogos). Los individuos que en mayor medida han tenido este tipo de trabajo, son justamente los que en menor medida habían conseguido empleos con contratos indefinidos: los que no tenían experiencias laborales previas y los que continuaron su formación tras obtener la diplomatura.

Lógicamente, teniendo en cuenta que la mayoría de los empleos eran de podólogos, la actividad mayoritaria de la empresa es la sanidad. La mitad de los empleos fueron desempeñados en clínicas podológicas, siendo este tipo de empresa la que en mayor medida contrató durante el periodo estudiado a los diplomados en podología.

La duración media de todos los empleos, restando los que actualmente están siendo desempeñados por los diplomados, es de 14 meses. Los empleos de los individuos que en menor medida trabajaron como podólogos son los que presentan una duración mayor. La duración media de los empleos de los entrevistados que tuvieron alguna experiencia laboral previa fue de 19 meses.

La inserción laboral proporcionada por los empleos es muy positiva: el 39% de los empleos situaban a los diplomados en una inserción óptima y el 46% en una adecuada relacionada.

Analizando la situación de inserción más desfavorable, la inadecuada, los entrevistados que en mayor medida han tenido empleos de este tipo son:

- Los hombres (el 13% de los empleos era de este tipo).
- Los de las clases sociales más modestas (12%)
- Los que trabajaron antes del inicio de la diplomatura (14%).
- Los que no realizaron ningún tipo de formación posterior (13%).

De cualquier modo, la proporción de empleos que propician situaciones de inserción de menor calidad es minoritaria, independientemente de las características de los diplomados.

8.- SITUACIÓN LABORAL ACTUAL DE LOS DIPLOMADOS EN PODOLOGÍA

La mayoría de los entrevistados, como ya hemos visto anteriormente, está ocupado (88%). Un 6% está en paro habiendo trabajado con anterioridad y otro 6% está parado y no ha conseguido aún su primer empleo post-universitario.

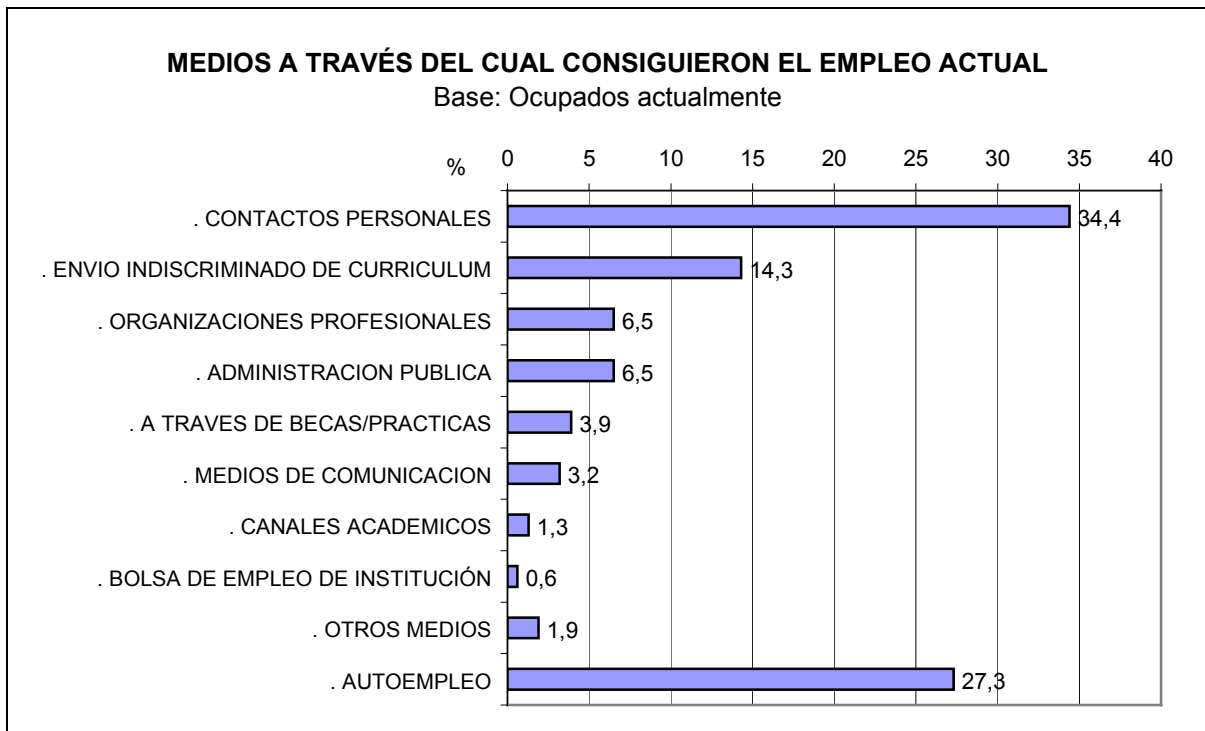
La proporción de ocupados en la actualidad es mayor entre los que terminaron la diplomatura hace más tiempo: la proporción de ocupados pasa de ser un 83% entre los de la promoción más reciente, a un 97% entre las más antiguas.

Las experiencias laborales previas a la finalización de la diplomatura parecen facilitar la posesión de un empleo. El 94% de los diplomados que trabajaron antes del inicio de la diplomatura están ocupados y el 98% de los que trabajaron simultáneamente a su realización.

Dentro de este capítulo dedicado a la situación actual de los entrevistados, analizaremos por separado la situación de ocupados y desempleados. Para finalizar trataremos las estrategias de cambio u obtención de empleo entre todos aquellos que, independientemente de su situación actual, declare estar buscando un nuevo trabajo.

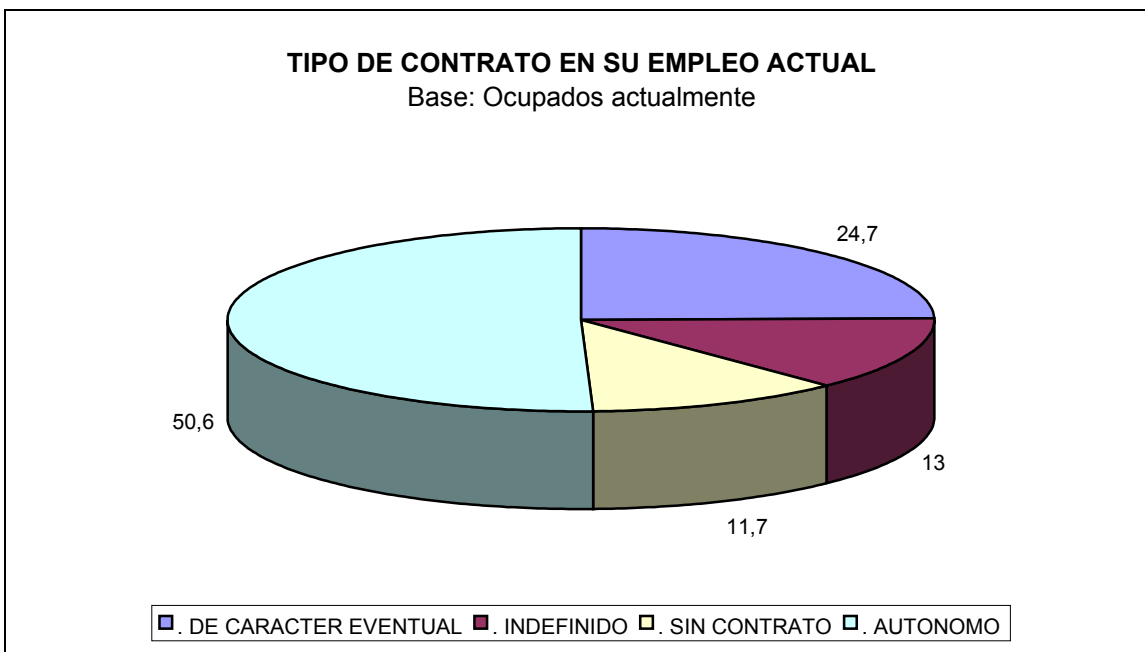
8.1.- El empleo actual

Entre los entrevistados actualmente ocupados, el 34% consiguió su empleo a través de contactos personales y el 27% optó por trabajar por cuenta propia. Estos son los dos mecanismos básicos mediante los cuales consiguieron sus empleos. En tercer lugar aparece el envío indiscriminado de curriculum, siendo el resto de formas de acceso mucho más minoritarias.



Los entrevistados que en mayor medida han encontrado su empleo actual a través de contactos personales son los que tuvieron experiencias laborales previas (el 39% de los que trabajaron antes de la diplomatura y el 40% de los que lo hicieron simultáneamente a sus estudios).

El tipo de contrato más frecuente entre los diplomados encuestados es el de autónomo, aproximadamente la mitad trabaja actualmente por cuenta propia. Otra cuarta parte tiene un empleo eventual y una proporción considerable no tiene contrato (12%).

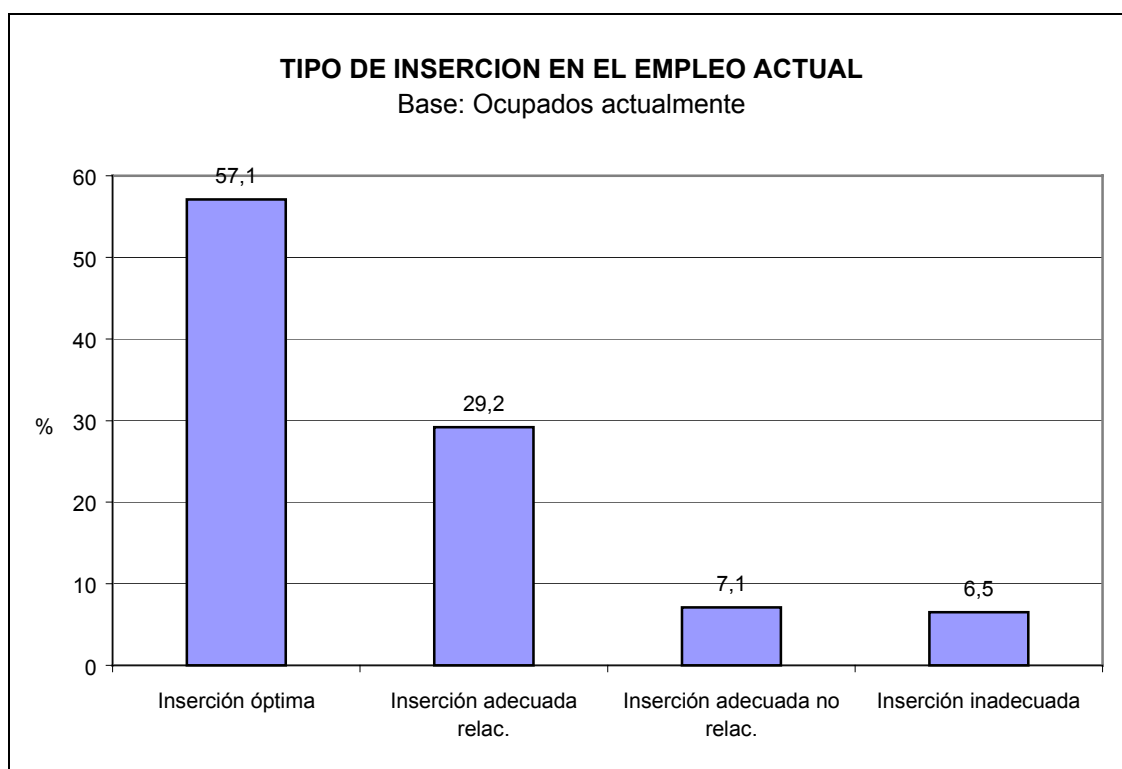


Los que en mayor medida son actualmente autónomos son los que no tuvieron experiencias laborales previas (53%). La edad actual parece influir en el tipo de relación laboral formal del empleo: los que tienen una edad media más baja son los que tienen un contrato eventual (25 años), mientras que los que tienen un contrato indefinido son los que presentan la mayor edad media (28 años).

La mayoría de los entrevistados trabaja como podólogos (84%). El resto tiene ocupaciones muy dispares, sin que haya un predominio claro de ninguna de ellas. Las experiencias laborales previas son las que en mayor medida generan empleos no relacionados directamente con la podología.

De nuevo, la sanidad es el sector en el que trabajan actualmente más diplomados (91%). De hecho, la proporción de diplomados ocupados en este sector es mayor que la proporción que trabaja como podólogos, lo que implica que una buena proporción de trabajos no relacionados directamente con la podología también son desarrollados en este sector.

La situación actual de inserción de los diplomados ocupados es muy positiva. El 57% está en una situación de inserción óptima y el 29% en inserción adecuada relacionada.



De nuevo, entre los individuos que hay mayores proporciones en la situación más desfavorable son los que tuvieron experiencias laborales previas, pero este efecto sólo está claro si estas experiencias fueron anteriores al inicio de la diplomatura (10%). También entre los hombres es mayor la proporción que está en inserción inadecuada que entre las mujeres (10% frente al 5% de las mujeres).

8.2.- Desempleados

El 12% de los diplomados entrevistados no tiene actualmente empleo (21 en términos absolutos) y, de ellos ocho no están buscando empleo, mayoritariamente por dedicar todos sus esfuerzos a los estudios que está cursando.

Las razones que, en mayor medida, esgrimen los entrevistados para explicar su situación de desempleo son las circunstancias del mercado laboral (43%). Un 38% explica su situación refiriéndose a sus características personales y otro porcentaje idéntico afirma que es causada por los estudios que ha cursado. Entre las características personales las más citadas son: “no busco con suficiente empeño” y “me falta experiencia”.

Aproximadamente la mitad de los desempleados ha tenido alguna experiencia laboral previa y la mayoría trabajaron como podólogos en el último empleo que tuvieron.

El pequeño número de diplomados en esta situación no permite realizar un análisis pormenorizado de sus características, sólo apuntar que de los veintiuno, quince son mujeres.

8.3.- Búsqueda actual de empleo

El 23% de los diplomados entrevistados está actualmente buscando empleo (el 7% está actualmente desempleado y el 16% ocupado).

La media de empleos que han solicitado durante los últimos tres meses es de 8, sin embargo sólo han realizado en este periodo de tiempo entrevistas de selección o algún tipo de prueba para 1 empleo de media. De hecho, algo más de la mitad no ha pasado por ningún proceso de selección durante este tiempo.

Los canales de información más utilizados por los entrevistados para conocer las ofertas de empleo son: los medios de comunicación, los contactos personales y las organizaciones profesionales.

A pesar de que, como hemos visto los empleos obtenidos por los diplomados entrevistados a través de los medios de comunicación son mínimos (sólo el 8% de todos los empleos analizados fueron obtenidos por este medio), entre los que actualmente buscan empleo es el más utilizado.

El empleo que están buscando es mayoritariamente de podólogo, aunque un 8% afirma que busca cualquier empleo.

9.- TRAYECTORIAS LABORALES DE LOS DIPLOMADOS

El análisis de la evolución laboral de los diplomados ha sido estudiada partiendo de la situación concreta en la que se encontraban en distintos periodos de tiempo a partir de la finalización de la diplomatura. Hemos establecido los siguientes cortes temporales:

- a los seis meses de finalizar la diplomatura,
- al año,
- a los dos años,
- y a los tres años.

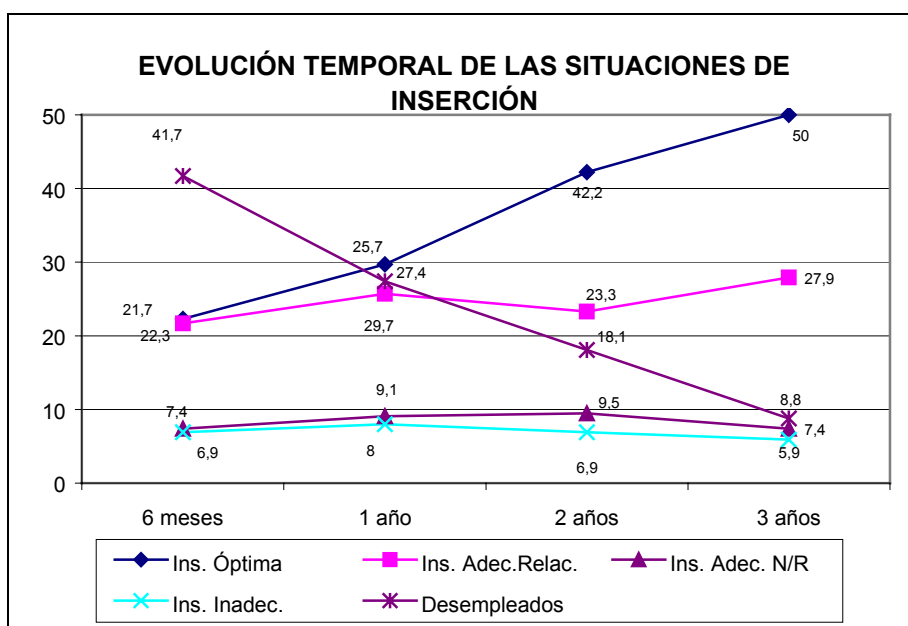
El estudio de diplomados de distintas promociones hace que sólo en el caso de la información referente a los seis meses y al año tengamos datos para todos los diplomados entrevistados. Para los diplomados de la promoción de 1997 no han transcurrido dos años desde la finalización de la diplomatura y para los de 1996 no han transcurrido tres.

A pesar de que este modo de análisis de las trayectorias no tiene en cuenta situaciones intermedias, hemos optado por él porque es el modo más claro para observar las tendencias básicas del proceso de inserción. El origen del itinerario, una de los factores que, a priori, parece más importante, está tratado con detalle en el análisis del primer y el segundo empleo, pero a aquel análisis le faltaba el factor tiempo, básico en el análisis evolutivo.

En primer lugar, estudiaremos la evolución general de las distintas situaciones de inserción definidas. Después analizaremos cada una de ellas en función de la promoción de los diplomados, de este modo intentaremos no perder las posibles variaciones acaecidas a lo largo del tiempo del mercado laboral. Y, para terminar, trataremos los distintos itinerarios seguidos en función de la situación laboral actual de los diplomados.

9.1.- Evolución temporal de las distintas situaciones de inserción

El siguiente gráfico muestra la evolución temporal (entre los seis meses y los tres años de la finalización de la diplomatura) de las distintas situaciones de inserción. Aparece reflejada la proporción de diplomados que estaban en cada una de las situaciones de inserción en los momentos establecidos. Hemos incluido también la evolución de desempleo, con lo cual, para cada momento temporal, el gráfico recoge la situación de todos los entrevistados para los que ha transcurrido el tiempo determinado desde la finalización de la diplomatura.



A los seis meses de la finalización de la diplomatura la situación que agrupa un mayor número de diplomados es el desempleo (42%). Un 22% estaba en una situación de inserción adecuada relacionada y otro porcentaje idéntico representan los que estaban en una situación óptima. Tanto las situaciones de inserción adecuada no relacionada, como la situación de inserción inadecuada son minoritarias (un 7% en cada una de ellas).

A pesar de que si atendemos a cualquiera de las características de los diplomados a los seis meses la mayoría están en una situación de inserción de calidad, los que en mayor medida presentan situaciones desfavorables son:

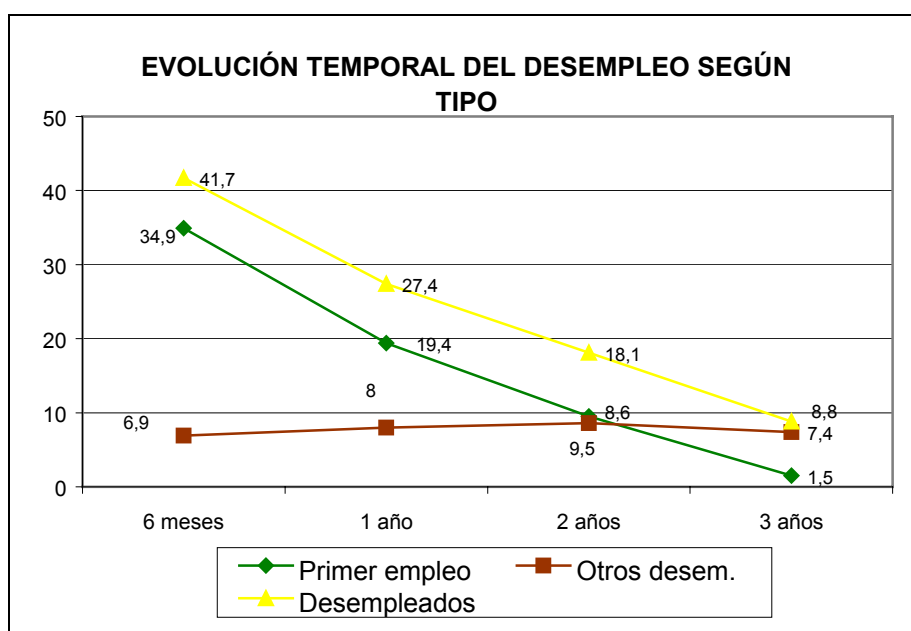
- los que iniciaron su itinerario laboral durante los estudios de diplomatura (15% en situaciones de inserción inadecuadas, frente al 2% de los que no tuvieron experiencias laborales previas). Sin embargo, estos diplomados son los que en menor medida están en desempleo. Parece que las experiencias laborales anteriores o simultáneas a la diplomatura hacen que la inserción sea más rápida aunque favorecen las situaciones laborales de menor calidad en cuanto a la relación de los empleos con los estudios de diplomatura.
- los que no han realizado formación posterior a los estudios de diplomatura (10% en inserciones óptimas y 45% en desempleo). Los estudios posteriores a la obtención del título no parecen, como en otros casos, retrasar la inserción laboral, más bien al contrario: a los seis meses los que han seguido algún tipo de formación posterior están en una situación más favorable.

Desde este punto de partida, fijado en los seis meses, las distintas situaciones evolucionan del siguiente modo:

- Desempleo: descenso claro y progresivo durante todo el periodo de tiempo estudiado.
- Inserción óptima: incremento sostenido a lo largo del tiempo. Ya al año de finalizar la diplomatura es la situación más habitual.
- Inserción adecuada relacionada: Esta es una situación muy estable, la proporción de diplomados en ella es similar en todos los momentos analizados.
- Inserción adecuada no relacionada e inadecuada: Situaciones minoritarias y además muy estables, la proporción de diplomados en estas situaciones apenas varía a lo largo del periodo de tiempo estudiado.

A lo largo de todo el periodo de tiempo se mantiene la tendencia que observábamos al inicio respecto a los diplomados que habían trabajado antes de la finalización de la diplomatura: su mayor “éxito” en general en el proceso de inserción laboral (siempre hay una proporción menor de desempleados entre ellos), pero al mismo tiempo la mayor proliferación de empleos de menor cualificación.

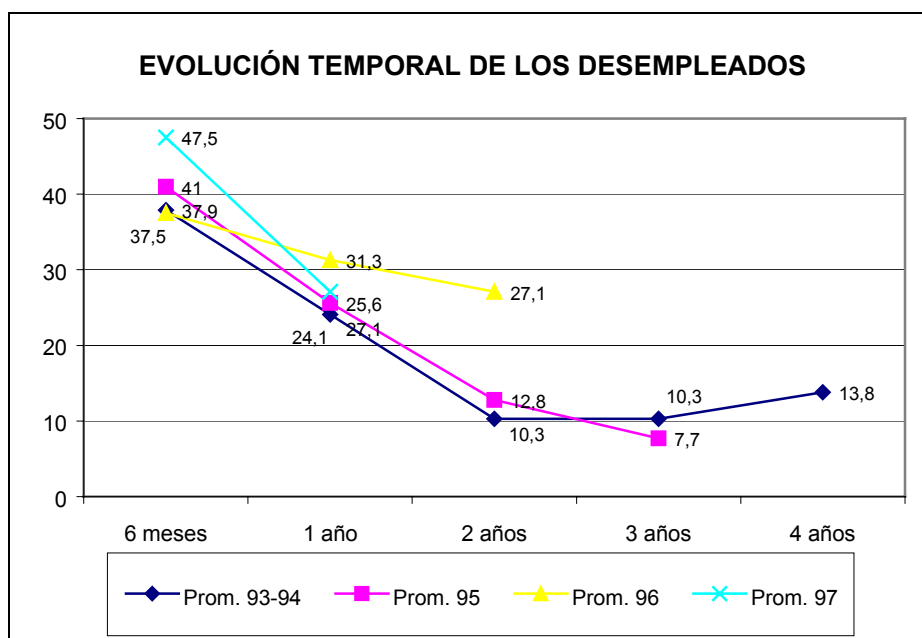
Ya hemos visto que el desempleo disminuye progresivamente. Pero es interesante conocer como evoluciona éste en función del tipo de desempleado: la evolución de la proporción de desempleados en busca del primer empleo y la de los desempleados con experiencias laborales previas.



La proporción de desempleados que busca su primer empleo post-universitarios desciende progresivamente hasta prácticamente desaparecer. Esta evolución no implica un incremento paralelo de otras situaciones de desempleo, que muestran cierta estabilidad. Esto quiere decir que la incorporación al primer empleo post-universitario genera situaciones muy estables en el tiempo.

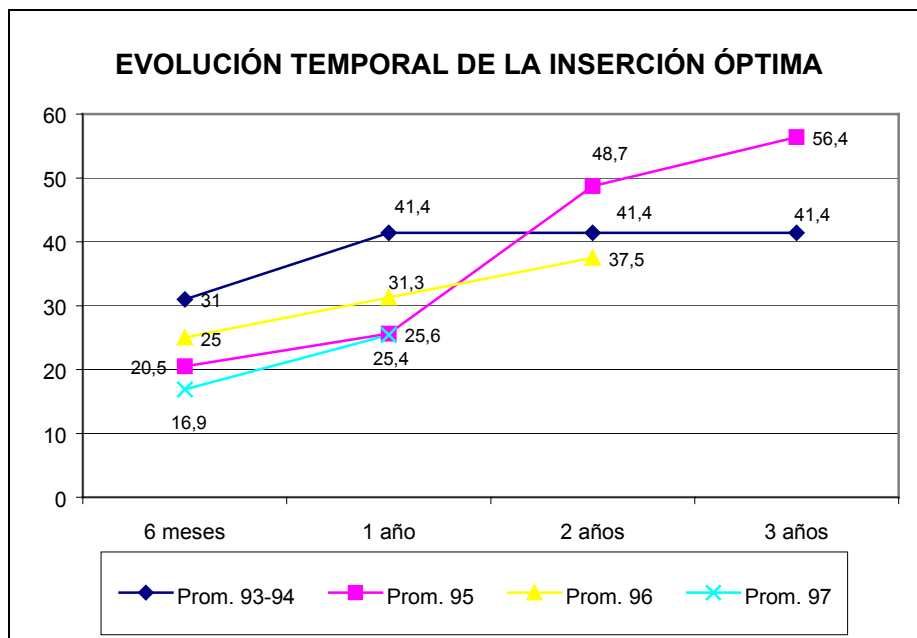
9.2.- La promoción y la evolución de las situaciones de inserción

La importancia de la promoción en la evolución de las situaciones de inserción, está basada en la posibilidad de que cada promoción tenga que enfrentar distintas circunstancias del mercado laboral. Teniendo en cuenta la promoción, podremos analizar, al menos, las tendencias básicas de la situación del mercado laboral.

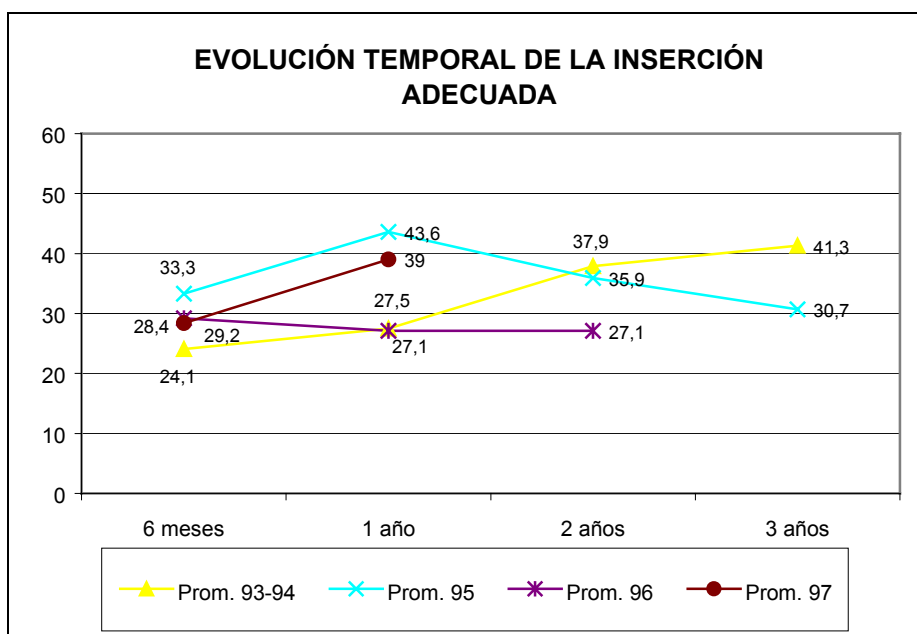


El desempleo desciende a lo largo del periodo de tiempo estudiado para todas las promociones. Los diplomados de la promoción de 1996 son los que presentan una evolución menos favorable: el descenso de los desempleados es menor. Sin embargo, esta tendencia no parece mantenerse en la promoción de 1997 con lo cual, no podemos afirmar que hay una tendencia al empeoramiento de las circunstancias del mercado laboral. La diferencia que presentan los diplomados de la promoción de 1996, podría estar relacionada en mayor medida con las características peculiares de los diplomados entrevistados que con cambios ocurridos en el mercado laboral.

Respecto a la evolución de la situación más favorable, la inserción óptima, en todas las promociones hay un incremento de la proporción de entrevistados en ella.

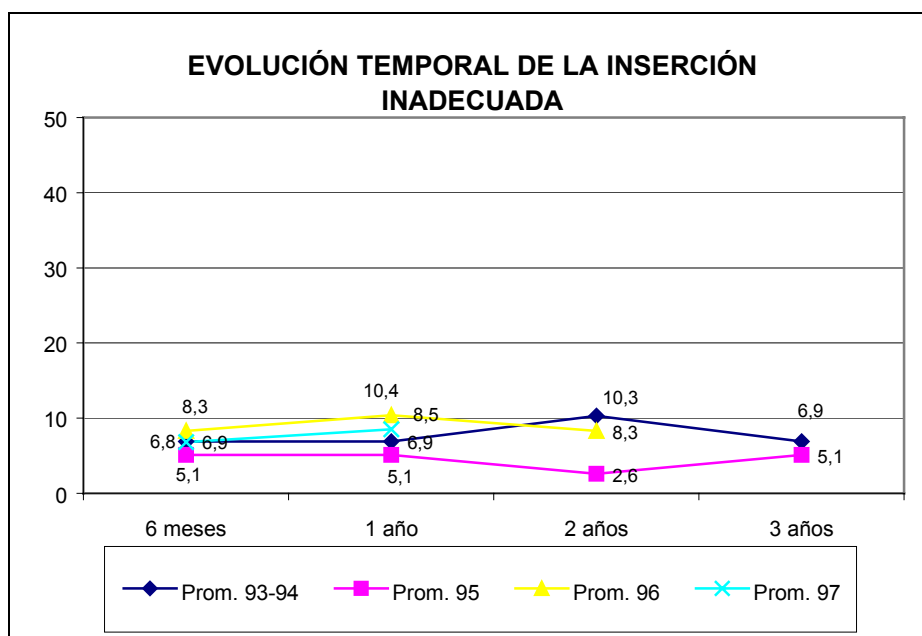


Tampoco en este caso parece que haya variaciones claras de las circunstancias del mercado laboral, a pesar de que hay diferencias entre unas promociones y otras, la única tendencia clara en el tiempo es que en todas ellas la proporción de diplomados en inserción óptima aumenta y que es una de las situaciones más habituales entre los entrevistados, sobre todo a partir de los dos años de finalización de la diplomatura.



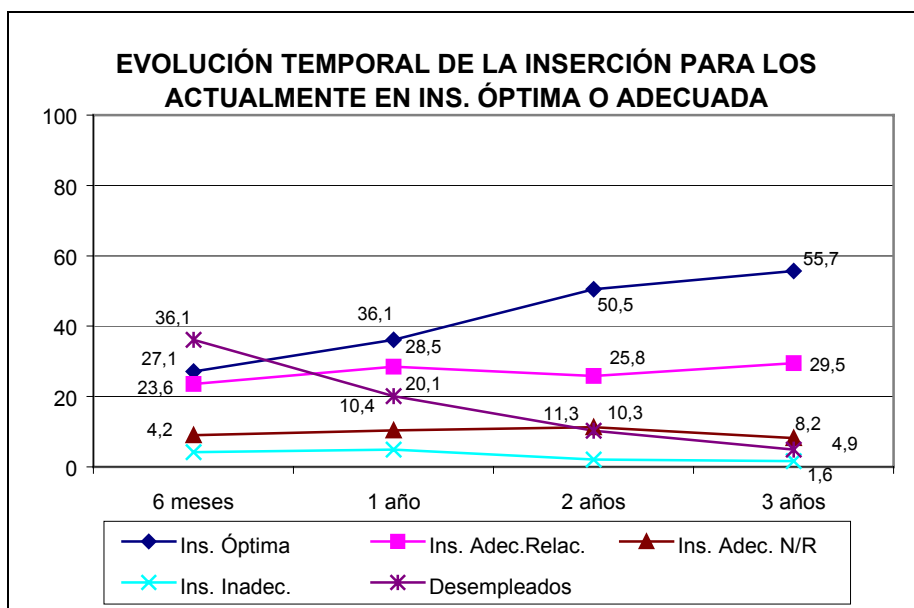
De todas las situaciones analizadas, la inserción adecuada es la que presenta una evolución más irregular. La eventualidad de los empleos que definen esta situación, que la hace ser de todas las analizadas la más inestable, probablemente sea la causa de las diferencias entre unas promociones y otras, así como de los ascensos y descensos de la proporción de diplomados en ella a lo largo del tiempo.

Como muestra el siguiente gráfico la inserción inadecuada se caracteriza en todas las promociones por la pequeña proporción de individuos que están en esta situación y, por otro lado, por su estabilidad. Ya vimos que una buena proporción de empleos que definen esta situación son de carácter indefinido, probablemente esta característica es la que genere la línea casi recta que obtenemos para todas las promociones.



9.3.- La evolución de las situaciones de inserción en función de la situación actual de los diplomados

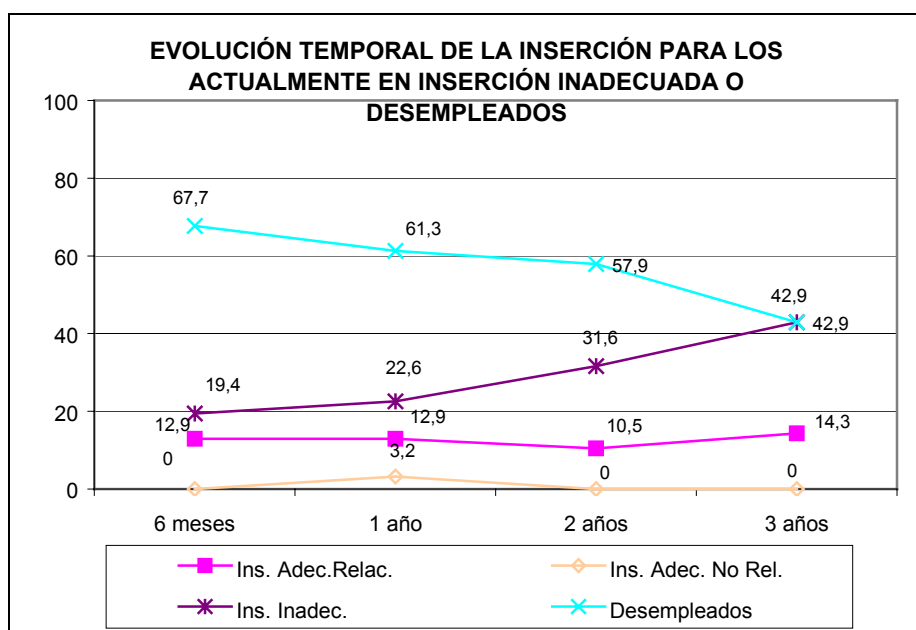
Partiendo de la situación actual de los entrevistados hemos realizado un análisis independiente de sus evoluciones laborales. Hemos agrupado los diplomados en dos grupos: por un lado los que actualmente están en las situaciones más positivas (inserción óptima y adecuada) y, por otro, los que están en las situaciones más desfavorables (inserción inadecuada y desempleo). Comenzaremos por los primeros.



El gráfico nos muestra como a las situaciones de inserción de mayor calidad llegan los entrevistados básicamente del desempleo, es la única situación que desciende a lo largo del tiempo. Como en el análisis global, la inserción óptima aumenta claramente a lo largo del tiempo, mientras que el resto de situaciones son más estables. Esto no tiene que significar que de las situaciones de desempleo pasen directamente a una inserción óptima, podría ser que hubiera situaciones intermedias hasta llegar a la situación de mayor calidad.

La incorporación desde situaciones de inserción inadecuadas a adecuadas u óptimas son muy minoritarias y éste tipo de cambios parece ser menos habitual cuanto mayor es el tiempo transcurrido desde el fin de la diplomatura. De cualquier modo, sería necesario estudiar la evolución en un periodo temporal más largo para constatar, una vez que el desempleo es una situación minoritaria, cómo evolucionan el resto de las situaciones.

Los que actualmente están en situaciones de inserción inadecuada o desempleados, muestran evoluciones muy diferentes. El siguiente gráfico recoge su situación en los periodos temporales analizados.



Los entrevistados que actualmente están en una situación de desempleo o de inserción inadecuada, han pasado en pequeñas proporciones por situaciones adecuadas relacionadas y en menor medida aún por situaciones de inserción adecuadas no relacionadas. Por otra parte, ninguno de ellos ha tenido empleos que definieran situaciones de inserción óptimas. El inicio del itinerario laboral tras finalizar la diplomatura es el desempleo, siendo minoritarias el resto de las situaciones. Con el tiempo, el desempleo desciende aumentando la proporción que está en situaciones de inserción inadecuadas.

10.- LA DIPLOMATURA DE PODOLOGÍA DESDE LA EMPRESA

Uno de los objetivos del estudio, como ya vimos al inicio del documento, era conocer la imagen de la diplomatura en el mercado de trabajo. Tratamos, sobre todo, de captar la coherencia que perciben entre la formación adquirida y las exigencias del mercado los responsables de selección de personal, así como la visión sobre este mismo tema de los responsables de empleo del Colegio Oficial de Podólogos.

Antes de iniciar el análisis de las opiniones de los entrevistados, es necesario tener en cuenta las diferencias de las empresas a las que nos dirigimos. Una de las empresas, la clínica podológica, estaba totalmente centrada en su actividad sanitaria en la que el podólogo es la figura central del servicio prestado a sus pacientes. La otra, una ortopedia con servicio de podología, era una empresa básicamente comercial en la que la podología es secundaria, sólo es un servicio añadido al cliente que, básicamente, es un comprador. Estas diferencias de partida en la actividad de la empresa, genera dos visiones y requisitos distintos a los profesionales que trabajan en ellas. Por otro lado, el responsable del colegio profesional hizo especial hincapié en la profesión libre de la profesión, una de las salidas más importantes de la diplomatura de podología.

“Nosotros llamamos clientes, los podólogos los llaman pacientes, pues nosotros hacemos hincapié en nuestros profesionales que se tienen que mentalizar en algo que la universidad no les enseñan. Es decir, que un paciente, que no negamos que sea un paciente, a su vez es un cliente, esto les causa un shock inicial, pero después se dan cuenta ¿no? De que tú, yo, la señora de ahí enfrente viene para pedir un servicio, ese servicio es un producto más, como paga tiene derecho a exigir y a reclamar y obviamente es algo que estamos vendiendo” (E3: Empresa de ortopedia con servicio de podología)

“Pues se debería de saber de farmacología para poder recetar. Muchas veces recetas cosas, te dejan que hagas cuatro cosas. Se daría mejor... se realizaría mejor la profesión sabiendo las composiciones, sabiendo..., teniendo idea pero a nivel del pie.... Y luego tener conocimientos en cuanto a hacer rotar en los hospitales, a hacer un rotatorio en un hospital, en medicina general, para cualquier cosa, aunque no sea para el pie, pero cuando se está tocando un pie, lo mismo me da un el pie que la mano, para saber si hay una..., porque si no hay veces que la actuación del podólogo está mermada.” (E2: Clínica podológica)

Así, mientras que la atención de “clientes” requiere, según la empresa, tener unas dotes comerciales y ser consciente de que lo fundamental es la satisfacción con la calidad del servicio prestado, la consideración del tratamiento a “pacientes” centra sus requerimientos en los conocimientos médicos, en la capacidad para tratar los problemas de salud que han de atender en la consulta. Esto no quiere decir que en unas y otras empresas sean despreciados los conocimientos médicos o las dotes comerciales, sólo que la importancia relativa de ambas es diferente para cada una de ellas.

El hecho de que la podología, siendo una profesión sanitaria, esté fuera del servicio de sanidad público, es una de las circunstancias que más interfieren en el mercado laboral en el que han de moverse sus profesionales. El ejercicio libre de la profesión es una de las salidas básicas (ya hemos visto la elevada proporción de diplomados que trabajan siendo autónomos) y este modo de inserción laboral requiere una preparación muy específica que, según las opiniones recogidas, en buena medida no es proporcionada por la universidad.

“Como son profesionales liberales, puedes ponerlo tú en tu casa o puedes ponerlo en un local y tienes que saber hacer de todo. Tienes que saber ante cualquier contingencia hacer cirugía, saber hacer una ortosis, saber hacer un trata..., una clínica, hace un seguimiento de tipo médico podológico entre comillas, porque se está haciendo una visita directa con un paciente; entonces hay que saber mucha medicina, saber si hay hongos, identificar, hacer un estudio de todo, pero a base de clínica. Pero un podólogo para que sea completo tiene que saber de todo”. (E2. Clínica podológica)

El ejercicio libre de la profesión requiere un conocimiento profundo de la profesión, el trabajo en solitario sin otros profesionales con mayor experiencia de los que aprender y la responsabilidad que implica la prestación de estos servicios hace que la formación universitaria tenga que ser muy completa. Las estrategias que apuntan los entrevistados para solventar las carencias que ellos consideran tienen los diplomados al finalizar la carrera son básicamente: continuar su formación a través de cursos que completen sus conocimientos y trabajar en colaboración con otros profesionales de mayor experiencia. Quizás estas formas de colaboración-aprendizaje está directamente relacionada con la elevada proporción de empleos desempeñados sin que exista una relación contractual formal (como vimos en apartados anteriores para algo más de una cuarta parte de los empleos post-universitarios no existió ningún tipo de contrato).

Ya vimos que para los diplomados una de las dificultades para su inserción laboral era la necesidad de establecerse como autónomos. No sólo es necesario tener unos conocimientos muy amplios, también haber realizado muchas y buenas prácticas y, por otro lado, poder invertir para la instalación de la consulta. Estos requerimientos para acceder a la salida profesional mayoritaria definen, al mismo tiempo, las mayores dificultades para la inserción laboral.

El hecho de que el ejercicio libre de la profesión sea la salida básica de los diplomados hace que la formación práctica, tan importante en todas las ramas sanitarias, lo sea aún más en el caso de la formación en podología. Hemos visto en capítulos anteriores como este aspecto concreto de la formación recibida era considerado insatisfactorio por la mayoría de los diplomados.

Los entrevistados realizan críticas muy duras a la formación práctica que reciben los diplomados en la Universidad. Entienden que esta deficiencia es causada por no poder realizar formación de este tipo en el marco de la sanidad pública, pero aunque entienden la dificultad, consideran imprescindible que sean tomadas medidas para solventar este problema que genera, según ellos, la mayor deficiencia formativa en los diplomados.

No es este tipo de demanda la única que realizan, consideran que la formación teórica es escasa, que sería necesario que fuera más profunda, con conocimientos médicos más amplios y que el plan de estudios fuera ampliado para cubrir facetas de la profesión que actualmente están en expansión como la cirugía.

“Ahora hay que hablar más de cirugía, pues habrá que habla de cirugía, si hay que hablar de ortopodología, no se pueden dejar estáticos y ahí está” (E1: Colegio de podólogos)

En el caso de la integración laboral por cuenta ajena las carencias formativas no tienen la misma gravedad. A pesar de que hay continuas demandas de que la formación debería ser mejorada y, sobre todo, ampliada, el periodo de aprendizaje en la empresa incluso es considerado deseable. Este periodo permite una adaptación mayor entre el empleado y la empresa.

“ No, mi filosofía es que no vengan, no vengan resabiados, que no hayan tenido..., prefiero que no sepan nada de nada, para que no vengan ya con defectos adquiridos y lo que es muy importante es que sean un poco alejados, aunque luego pueden variar, pero yo el profesional, el monstruo lo hago después” (E2: Clínica podológica)

Las modificaciones en los estudios que son sugeridas desde el mercado laboral no están, como en otros casos, referidas a una mayor especialización, sino en la ampliación de los conocimientos teóricos básicos y una mayor atención a la formación práctica. Parece que, en opinión de los entrevistados, la mejor opción sería la ampliación de los estudios convirtiendo la titulación en una licenciatura. Esta mayor duración del periodo formativo, incluyendo una ampliación del periodo dedicado a la formación práctica permitiría a los diplomados ejercer su profesión sin las limitaciones que sus conocimientos parecen establecer actualmente.

“No, es incompleto, la materia es incompleta por completo, es incompleto. Debería darse más horas y aparte de más horas hacer una reestructuración de todo, de todo ello. Hay materias que se dan demasiado y otras no se tocan, las prácticas... son muy negativas, muy pocas.” (E1: Colegio de Podólogos)

“Yo creo que es necesario hacer una licenciatura, pero el motivo es por saber más medicina” (E2:Clínica Podológica)

Casi ningún aspecto de la formación de la diplomatura de podología escapa a las críticas de los entrevistados, aunque las mayores críticas están centradas en el plan de estudios y la formación práctica. Los entrevistados sugieren cambios importantes y consideran que la ampliación de la duración sería una de las medidas positivas para mejorar la formación de los potenciales podólogos.

Para finalizar, sólo apuntar las amplias perspectivas que los entrevistados confieren a esta profesión para el futuro. Consideran que aún no hay una conciencia social sobre la importancia de los cuidados que los podólogos proporcionan, pero que la importancia de este tipo de servicios será cada vez mayor. A pesar de que parece que aún queda mucho por hacer, hay cierto optimismo no sólo para que cada vez haya una mayor demanda social de sus servicios, sino también para la ampliación de su campo de acción.

“Tienen que empezar en los colegios profesionales, pero los colegios profesionales hoy por hoy están muy nuevos, acaban de concederse el año pasado, no tienen ningún rodaje. Pero es lo mismo, hay que rodearse de gente que sepa la problemática de la profesión y que luche con uñas y dientes y crear una necesidad social y hacer imagen corporativa, es muy importante” (E2. Clínica podológica)

IV. CONCLUSIONES

La mayoría de los diplomados entrevistados está actualmente en el proceso de inserción a la vida adulta. La emancipación del hogar familiar es uno de los indicadores básicos del fin de este proceso y sólo algo más de una cuarta parte de los entrevistados ha concluido este proceso. Si bien, como hemos visto a lo largo del informe, la integración laboral de los diplomados podría ser considerada positiva, dicha integración, en la mayoría de los casos, no ha supuesto la total emancipación del hogar familiar.

El perfil mayoritario de los individuos que acceden a la diplomatura de podología es definido por las siguientes características:

- estudiantes-puros (sin experiencia laboral previa al inicio de la diplomatura),
- acceder desde el bachillerato a través de la prueba de selectividad,
- la diplomatura de podología es la primera carrera universitaria cursada.

La mayoría de los diplomados no optaron por estos estudios en primera opción. Las dificultades para acceder a otras titulaciones del área de salud, estudios por los que habían optado mayoritariamente en primer opción, son las que originan este efecto. Mayoritariamente, son, por tanto, personas que deseaban estudiar estudios relacionados con la sanidad pero entre los que los estudios de podología no eran los más deseados. Entre los entrevistados que provienen de itinerarios formativos minoritarios (formación profesional y mayores de 25) es donde la elección de esta diplomatura en primera opción es mayor. Cuando se realiza esta elección mayoritariamente está basada en razones vocacionales.

Existe una lógica relación entre la elevada proporción de diplomados que no eligió los estudios de podología en primera opción y los críticos que son los entrevistados con los conocimientos poseídos sobre ella antes de su inicio (cuanto mayor es la vocación que presentan mayor es el conocimiento). El plan de estudios y las clases teórico/prácticas son los aspectos más desconocidos, siendo las salidas profesionales las más conocidas.

Durante la realización de los estudios de podología sólo una minoría de los entrevistados cursó algún otro tipo de formación, siendo más habitual la posesión de algún empleo (el 19% realizó alguna formación y un 35% tuvo algún empleo de modo simultáneo a la realización de la diplomatura). Mientras que entre las mujeres es más habitual haber realizado otros estudios simultáneamente, son los hombres los que en mayor medida trabajaron en este periodo de tiempo. Las mujeres habían trabajado antes de iniciar la diplomatura en menor medida y, probablemente esta diferencia sea una de las razones por las que simultanean en menor medida trabajos y estudios. La necesidad económica y las experiencias laborales previas son las principales razones que los entrevistados que optaron por trabajar utilizan para explicar esta elección.

Respecto a la satisfacción que expresan los entrevistados con la diplomatura una vez finalizada e iniciado el proceso de integración en el mercado laboral, no puede ser considerada elevada. Los aspectos con los que en mayor medida afirman estar satisfechos son: las salidas profesionales, la formación teórica recibida y las instalaciones e infraestructuras (cerca de la mitad de los entrevistados afirman estar muy o bastante satisfechos, en los tres casos). Por el contrario, el aspecto que obtiene una peor valoración es la formación práctica (más de la mitad considera estar nada satisfecho).

No sólo los alumnos están poco satisfechos con la formación práctica, las entrevistas realizadas entre responsables de empresas y en el Colegio Oficial de Podólogos también reflejan opiniones muy críticas respecto a este aspecto de la diplomatura. El análisis que realizan los entrevistados sitúa su origen en la no existencia de servicios podológicos en el sistema sanitario público, hecho que dificulta la formación práctica. A pesar de la comprensión de las dificultades que puede plantear para la Escuela organizar prácticas adecuadas sin contar con la red sanitaria pública, los entrevistados consideran imprescindible que sean mejoradas y ampliadas. Si en todas las profesiones sanitarias esta formación tiene gran valor, en el caso de los podólogos, donde la mayoría se integran laboralmente a través del ejercicio libre de la profesión, cobra aún mayor importancia.

Por otra parte, la formación teórica y el plan de estudios aunque sean los aspectos mejor valorados por los diplomados no entrevistados, tampoco escapan a las críticas: no parecen adecuarse demasiado a las necesidades definidas desde el mercado laboral. En este sentido las demandas pasan por la ampliación de contenidos, la mayor profundización de conocimientos médicos y la adaptación a nuevas técnicas cada vez más importantes en el ejercicio de la profesión, como la cirugía o la ortopodología.

Tras la finalización de la diplomatura, la mayoría de los entrevistados realizaron algún tipo de formación. Básicamente siguieron cursos de especialización, adquirieran o no a través de ellos una titulación de postgrado. Esta circunstancia parece estar basada en la creencia de los entrevistados de la necesidad de realizar una formación más práctica una vez finalizada la diplomatura. El 86% está muy o bastante de acuerdo con que existe dicha necesidad una vez finalizada la diplomatura. (y el 67% afirma estar poco o nada de acuerdo con la afirmación “los conocimientos adquiridos en la Escuela capacitan totalmente para trabajar”).

Esta formación complementaria, según los responsables de las empresas y el colegio profesional es muy importante. No es como en otros casos una formación encaminada a obtener una mayor especialización en un tema concreto, sino que el objetivo es ampliar los conocimientos adquiridos en la diplomatura a través de varias especializaciones. Son dos las estrategias que paliarían las deficiencias de la formación adquirida: por un lado, continuar formándose y por otro, colaborar con profesionales de mayor experiencia para aprender con ellos.

Al interrogar a los diplomados entrevistados sobre las principales dificultades que encontraron para conseguir el primer empleo universitario, la mayoría hace referencia a circunstancias del mercado laboral, siendo el tener que trabajar como autónomo la más citada. Una proporción importante, algo más de la cuarta parte, considera que la falta de experiencia de los recién diplomados es una de las circunstancias que plantea mayores dificultades para la inserción laboral.

Las opiniones de los diplomados entrevistados muestran que, según ellos, hay una distancia importante entre los conocimientos proporcionados por la escuela y los demandados en el mundo laboral. La mayoría considera necesario que existiera una adaptación entre ambos, que es necesario para acceder al empleo una formación posterior y, por último, que los conocimientos proporcionados por la Universidad no capacitan totalmente para trabajar. Existe un acuerdo total entre esta visión de los diplomados entrevistados y las opiniones expresadas por los entrevistados relacionados con el mercado laboral.

Hasta aquí, hemos visto que las críticas que todos los colectivos realizan a la formación proporcionada por la diplomatura son muchas y variadas, sin embargo el análisis de la integración laboral de los diplomados no parece ser excesivamente problemática.

El tiempo medio que tardaron en conseguir el primer empleo post-universitario fue relativamente corto (cinco meses). Hay una gran diversidad respecto al contrato laboral de este primer empleo, los contratos de carácter indefinido son los menos habituales, siendo muy importante el trabajo por cuenta propia, los contratos eventuales e incluso los empleos en los que no existía ningún tipo de relación laboral formal. A pesar de la diversidad de relaciones laborales, es bastante uniforme el tipo de puesto desempeñado: el 77% trabajó como podólogo en su primer empleo. De modo global, la calidad de la inserción que proporciona el primer empleo es muy elevada. Todo parece indicar que la posesión de experiencias laborales previas son las que influyen de modo más negativo en este primer empleo: entre estos diplomados es donde hay una mayor proporción que desempeña puestos no relacionados con sus estudios.

El paso del primer al segundo empleo dibuja una considerable fluidez en el mercado laboral: la mitad abandonó el primer empleo porque encontró otro y, de media, transcurren tres meses entre ambos. También este segundo empleo dibuja situaciones de inserción positivas, estando la mayoría en situaciones óptimas o adecuadas relacionadas.

Si analizamos en función del tiempo transcurrido desde la finalización de la diplomatura la evolución de las distintas situaciones de inserción, observamos que ya a los seis meses, punto en el que hemos situado el inicio del análisis de la evolución, hay una proporción considerable que están en una situación óptima o de inserción adecuada relacionada. En términos generales, hay un incremento progresivo de la proporción de entrevistados que están en una situación de inserción óptima y un continuo descenso del desempleo. Las situaciones minoritarias al inicio del itinerario (adecuada relacionada e inadecuada) continúan siéndolo durante todo el periodo estudiado, presentando una estabilidad importante.

Los entrevistados que tuvieron experiencias laborales previas presentan dos características peculiares: siempre hay entre ellos una menor proporción de desempleados, pero, al mismo tiempo, son más habituales los empleos de cualificación menor a la proporcionada por la titulación adquirida. Es decir, estas experiencias facilitan de modo general la inserción laboral pero generan en mayor medida situaciones de inserción de poca calidad.

En función de la promoción la conclusión básica es que la situación del mercado laboral que encontraron las distintas promociones estudiadas no sufrió variaciones importantes. En todas las promociones hay un incremento en el tiempo de las situaciones de inserción óptima y son minoritarias y estables las situaciones de inserción más desfavorables.

Respecto a la situación laboral en la que estaban los diplomados en podología entrevistados cuando recogimos la información, la inmensa mayoría de ellos estaba ocupado, solamente un 12% estaba desempleado. Entre los ocupados algo más de la mitad estaba en una situación inserción óptima y un 30% tenía empleos que definían situaciones adecuadas relacionadas. Por tanto, la situación de inserción de los diplomados puede ser considerada positiva.

Podríamos concluir afirmando que la integración laboral de los diplomados en podología es favorable: no hay problemas graves de desempleo, son mayoritarios los que consiguen desarrollar funciones de podólogo y, en general, con el transcurso del tiempo la calidad de la inserción lograda es mayor.

Por tanto, las críticas recibidas por los estudios, básicamente por su inadaptación con las necesidades del mundo laboral no implican directamente problemas para la inserción de los recién diplomados. Son dos las razones que podrían explicar la inexistencia de relación entre la calidad de inserción y las críticas a la formación: por un lado, la considerable demanda social de los servicios de podología y, por otro, la falta de competencia directa en el mercado laboral de los diplomados de la Universidad Complutense.

De cualquier modo, todos los colectivos consultados en el estudio están totalmente de acuerdo en que es necesario introducir cambios en la formación de estos diplomados. Coinciden en la necesidad de actualizar el plan de estudios y en la mayor profundización de los conocimientos médicos, así como en la ampliación y mejora de la formación práctica. El mercado permite en buena medida que los diplomados se establezcan como profesionales libres, a pesar de que su preparación no parece ser la más adecuada para ejercer esta función. Justamente que la salida más frecuente sea ésta es una de las mayores fuentes de demandas para la ampliación y actualización de la formación impartida. La idea de alargar el periodo formativo convirtiendo los estudios en una licenciatura es muy bien acogida por los entrevistados: permitiría cubrir las lagunas formativas y ampliar el periodo de formación práctica.