

¿PALACIOS MICÉNICOS?

Por: Jaime Almansa, Beatriz del Mazo y José M^a Señorán

Departamento de Prehistoria

UCM



¿PALACIOS MICÉNICOS?

PRESENTACIÓN

El mundo de los palacios micénicos ha sido objeto de controvertidas discusiones a lo largo de los últimos años. Se duda de su función, pero sobretodo de su carácter palacial, dadas las marcadas diferencias que para algunos autores se presentan con respecto a sus vecinos orientales y sus predecesores minoicos.

En este trabajo no vamos a partir de una idea preconcebida sobre los palacios micénicos, sino que vamos a acercarnos a ellos, y a tratar de desentrañar su significado. Para ello, vamos a recurrir a un método de análisis espacial desarrollado en los años ´80 por dos arquitectos ingleses, que permite ver gráficamente, el grado de complejidad y de distribución de los recintos habitacionales, así como compararlo con otros.

Así, sin más, vamos a ir desarrollando el tema para tratar de alcanzar unas conclusiones interesantes que puedan apoyar alguna de las corrientes de discusión que existen sobre el tema.



1-APROXIMACIÓN ANTROPOLÓGICA A LOS TIPOS DE ORGANIZACIÓN SOCIAL REGIONAL

Con este trabajo pretendemos plantear si los palacios micénicos eran realmente estados, tal y como plantea la bibliografía en general, o si por el contrario se los debería dar otra denominación tal y como propone Sherrat. Teniendo en cuenta esto nos resulta de especial interés comenzar con una introducción antropológica a diferentes sistemas de organización política.

Las entidades políticas regionales se forman con la fusión y transformación de las unidades familiares y los grupos locales. La mayor parte de las decisiones productivas se encuentran inicialmente en manos de la familia aunque esta situación irá constriñéndose por realidades económicas e institucionales más amplias.

Jefaturas

Al contrario que las bandas y las tribus se caracterizan por una regulación permanente del territorio que administran. Esta regularización la realizan el jefe y sus ayudantes, que ocupan cargos políticos.

Se basa en el acceso diferencial a los recursos. Esto significa que algunos hombres y mujeres tenían un acceso privilegiado al poder, los recursos

y la riqueza. Aunque esta característica se da también en los estados la diferencia es que el grupo privilegiado es siempre pariente del jefe.

Este sistema no duró mucho tiempo porque los jefes empezaron a actuar como reyes erosionando la base parental de la jefatura.

Estado arcaico

Son también sociedades organizadas regionalmente pero de mayores dimensiones a las anteriores, alcanzando cifras de cientos de miles y millones de personas. Ante tal cantidad de población la característica principal es la heterogeneidad étnica y un poder que depende de equilibrar los intereses de estos grupos divergentes (unidad política autónoma que abarca muchas comunidades dentro de su territorio). El gobierno es centralizado con funciones especializadas:

- Control de la población: fronteras, categorías de ciudadanía, censos...
- Magistraturas: derecho, procedimiento legal, jueces.
- Coerción: fuerzas militares, policía permanente
- Fiscalidad: impuestos.

La diferencia con las jefaturas es que la línea divisoria entre élites y masas es mucho más firme. Hay endogamia entre los estratos, no se mezclan plebe y nobleza. La división de la sociedad no se basa en el prestigio (bandas y tribus) sino en los recursos.

Los dos estratos incluyen personas de ambos sexos y todas las edades. El superior se define por un acceso privilegiado a la riqueza, poder y otros recursos valiosos, ya no están emparentados con las poblaciones que gobiernan. Su poder se exhibe con importantes obras y elementos de lujo.

El subordinado estaba limitado por los privilegiados.



2-¿QUÉ ES UN PALACIO?

Resulta curioso lo asimilado que aparece en la bibliografía el hecho de que las acrópolis en las ciudades micénicas del Bronce griego sean consideradas por casi todos los autores como palacios. Muchos de ellos en sus obras ni tan siquiera se han detenido a justificar esta denominación. Sin embargo, a continuación expondré los comentarios de otros que sí se han atrevido a hacerlo.

Klaus Killian (1985:203) lo definió como el domicilio del Wanax que se caracterizaría por unas dimensiones mucho mayores al resto de construcciones habitativas normales, por la calidad de los materiales arquitectónicos, el cuidado de los interiores, distribución de los objetos...Identifica dos palacios. El palacio central de mayores dimensiones y rodeado con una serie de habitáculos con funciones representativas, religiosas... y, como unidad separada e independiente, el palacio secundario que atribuye al Lawagetas o a las reina.. Entre los dos Mégaron estaban los barrios residenciales, unidades de servicio, almacenes... El palacio sería la cabeza de la jerarquía de los hábitats de un territorio determinado.

Louis Godart (1985:237) cree que se trata de un conjunto arquitectónico coherente con tres funciones características: una función económica porque en él se reunirían los bienes y recursos de todo el territorio, una función política ya que sería la residencia del rey y su corte y otra administrativa porque controlaría el conjunto del Estado, a través de la burocracia. Esta definición al contrario que la anterior no se centra en los restos arqueológicos sino que trasciende, supongo que a partir de ellos, a un plano superior en el que son fundamentales sus usos, más allá del residencial.

Pierre Carlier (1985:255) aporta al significado tradicional de edificio palacial el de entidad palacial. Teniendo en cuenta que se trata de una institución económica y administrativa, podría ejercer una parte de sus actividades fuera del edificio palacial propiamente dicho en anexos en la villa o en el exterior incluso.

Chadwick (1977). En su obra no define expresamente el término palacio pero sí se dedica a justificarlo a través de un estudio minucioso de las tablillas. Desgrana su organigrama social, el plano económico e incluso algunos de los aspectos religiosos ya que los entiende como núcleos administrativos centrales que gestionaban pero no realizaban las tareas de explotación con el objetivo de la obtención de excedentes destinados al comercio.

F. Harding (1984) en su obra sobre los micénicos y sus relaciones comerciales llega a decir que son “razonablemente interpretados como palacios” (1984:34). Al igual que Godart argumenta esto a través de las funciones que realizan: centro organizador y centro distribuidor.

E. Lepore (1986) cree que los palacios son una evolución del sistema de producción asiático del Próximo Oriente, con características específicas. Reconoce dos niveles en el ámbito económico, el primero de ellos dependiente del palacio y un segundo independiente y de ámbito local.



3-LOS PALACIOS DEL MUNDO MICÉNICO

En éste punto, vamos a ver más concretamente cómo son los palacios en la Grecia micénica, tanto en el continente como en la isla de Creta.

A. GRECIA CONTINENTAL

Con el objetivo de enmarcar mejor los palacios en su contexto arquitectónico señalaré en primer lugar las características concernientes a las “ciudades” micénicas en su conjunto y sólo posteriormente me centraré en el aspecto de más interés para nosotros: el palacio.

1. El hábitat se emplazaba sobre un lugar destacado que permitiera una fácil defensa y un control del territorio. Se preferían bordes de valles o en las proximidades del mar.
 - Micenas: en una colina de 278 m.
 - Tirinto: sobre un espolón rocoso que domina la llanura circundante.

- Pilos: en una colina cercana al mar llamada Ano Englianos. Dos profundos valles la separan de la llanura costera que se extiende hasta la bahía de Navarino.
2. A las defensas naturales hay que sumar la construcción de potentes murallas en aparejo ciclópeo (bloques de piedra enormes sin tallar colocados unos sobre otros en seco).
- Micenas: el primer tramo documentado de murallas corresponde al 1400 a. C. aunque la mayor parte de los restos corresponden a un momento tardío (1250 a. C.) en el que se amplía el tramo de las murallas y se construye la famosa Puerta de los Leones. Esta fase constructiva destaca por el esmero ya que están fabricadas con bloques rectangulares con las aristas redondeadas que ajustaban perfectamente.
 - Tirinto: al carecer de defensas naturales consta de unas murallas excepcionales que se construyeron en diferentes fases desde 1350 a. C. hasta 1250 a. C. Llegan a alcanzar en algunos tramos los 15 m de altura.
3. Tras ascender unas empinadas rampas se llegaba a los diferentes accesos. Se trataba de entradas monumentales construidas en bloques más o menos trabajados y ajustados entre sí. Sobre el dintel y realizado mediante aproximación de hiladas se encontraba el triángulo de descarga. Además de la puerta principal había otras más pequeñas. Se pueden distinguir cuatro tipos de accesos:
- Recorrido entre dos muros como la Puerta de los Leones de Micenas.
 - Un paso directo a través del baluarte como en Tirinto.
 - Una entrada directa mediante una rampa o una escalera, como en la puerta O de la ciudadela baja de Tirinto o puertas N y O de Gla.
 - Sistema de falsa puerta y largo pasadizo estrecho construido en el grosor de la muralla como el NO de Micenas y en el baluarte O de Tirinto.
4. Las casas eran generalmente de un solo piso aunque en algunas se ven restos de escaleras que darían acceso a un piso superior. Separadas por calles anchas y escalinatas se disponían en las terrazas escalonadas de la colina.
- Quedan restos que nos permiten ver sus actividades de almacenes, talleres artesanales, cocinas...

5. A partir de 1300 se hacen accesos monumentales a las fuentes de agua para asegurarse el aprovisionamiento.
- Micenas: en el ángulo NO de la ciudad una ampliación de las murallas defendía la entrada a la fuente Perseia. Se trataba de un pasadizo construido en parte en falsa bóveda y en otra parte excavado en la misma roca y que finalizaba en una pequeña alberca donde se recogía el agua traída a través de una tubería en terracota de una fuente a más de 100 m.
 - Tirinto: del recinto N de la ciudad partían dos túneles abovedados paralelos hacia el subsuelo para acceder a manantiales.

6. Tumbas:

Hay dos tipos de tumbas con corredor de acceso: la tumba de cámara tallada en la roca y la tumba de tholos.

Respecto a la segunda, está formada por una bóveda (falsa) semicircular hecha por aproximación de hiladas con un corredor de acceso también en piedra. Todo esto estaba tapado por un verdadero montículo artificial formado por piedra y tierra. En el interior los suelos aparecían desnudos o recubiertos de una fina capa de arcilla. Algunas contaban con cámaras laterales para usos rituales o funerarios.

La tumba de cámara por su parte estaba excavada en la tierra y se accedía a ella por un corredor inclinado que era sellado tras el enterramiento.

El palacio

Dentro de la aldea y ocupando la parte más alta de la colina estaba la residencia principesca cuyo centro era el Mégaron. Alrededor y con un claro sentido urbanístico (que contrasta con el “desorden” reinante en los palacios minoicos) se disponían una serie de habitaciones. La acrópolis contaba con su propio sistema de defensa, con varios recintos amurallados a los que se accedía mediante una serie de rampas. Podía llegar a ocupar hasta la mitad del espacio disponible.

Hay autores que opinan que estas construcciones son herederas de la tradición cretense lo que explicaría su tardía aparición aunque no hay que descartar las influencias continentales como por ejemplo la Casa de las Tejas de Lerna, el Menelaion de Esparta o el edificio del terreno Vlajos en Argos aunque nunca tuvieron la misma organización.

El Mégaron consiste en un conjunto de habitaciones que dan paso unas a otras. En primer lugar, se encontraba un vestíbulo con dos columnas y paredes rematadas en antas, es la aithousa. Ésta daba acceso a otra: el vestíbulo o prodromo que conducía al Salón del trono. En el centro se situaba el hogar o *eschara* rodeado por cuatro columnas que sostenían el piso superior y dejaban abierto un hueco para la entrada de luz y salida de humos.



El investigador K. Kilian ha llegado a constatar la presencia de dos Mégaron en cada palacio.

- Decoración:

Las columnas tomadas del modelo minoico tienen un grosor que desciende desde la parte superior a la inferior y con frecuencia sería acanalado (tal y como demuestran algunos moldes encontrados).

Las paredes, por su parte, estaban construidas en mampostería con paramentos en las esquinas. Aparecían recubiertas con estucos decorados con pinturas al fresco. Los temas son muy variados: escenas de caza y combate, tauromaquias, procesiones de mujeres... estas representaciones figuradas aparecen como verdaderos cuadros enmarcados por motivos geométricos varios. La técnica parece heredada de los minoicos: varias capas de revoque y la pintura, aplicada cuando aún está húmedo

Los suelos eran de tierra batida de gran calidad. En cambio no han quedado restos de los techos aunque se imagina que serían de carpintería con el tejado aterrazado y por lo tanto plano.

De los enseres interiores nos han llegado pocos elementos, entre ellos hogares (el principal es el del Mégaron), los bancos (construidos con

frecuencia en los ángulos de las habitaciones), bañeras (el ejemplo más representativo es la que se encuentra en la habitación 43 de Pilos) y las jarras para almacenar productos (fijadas al suelo o móviles). Por las citas en las tablillas tenemos una idea más completa del mobiliario, nos han llegado listas de mesas, sillones, taburetes, camas...

- Micenas: la Acrópolis está hoy bastante arruinada aunque se conserva bastante bien la planta.
- Pilos: a través de un propíleo con una sola columna se accedía a diferentes habitaciones. Una vez cruzado el patio se accedía al palacio con su porche columnado, el vestíbulo y el Mégaron propiamente dicho. En el centro de la sala quedan los restos del hogar con sus cuatro columnas y en el fondo de ésta el trono junto al cual había un canalillo para hacer libaciones sobre unas jarras enterradas.

Cronología

Tradicionalmente se ha afirmado que el momento de afirmación de los palacios comienza en la fase HR III A1 que corresponde con el primer cuarto del siglo XIV. Estos perdurarán hasta el HR III B en el que se comienzan a ver signos de inestabilidad.

- Micenas: en el B1 se constata la destrucción de una parte de la ciudad. En el B2 podemos apreciar un esfuerzo en las obras de defensa y proteger la cisterna.
- Pilos: modificaciones en el sistema palacial en el B2.
- Atenas: construcción de las primeras murallas en el B2.

Hacia el final del B2 casi todos los centros grandes del continente son total o parcialmente destruidos. Estas destrucciones se concentraban en los palacios o centros de importancia similar. Irán seguidas de abandonos.

La fecha de destrucción de Pilos permanece dudosa pues se la supone anterior a los centro de Argos aunque otros han señalado la presencia de vasos del HR III C.

B. CRETA

Creta está entre las primeras islas del Mediterráneo si prestamos atención a su tamaño. La isla se sitúa en el Egeo ejerciendo de puente entre las costas de Asia, África y Europa, lo que le da una posición especial dentro

del Mediterráneo y que será clave para el desarrollo de las culturas dentro del ámbito Egeo.

Es una isla estrecha y alargada, con no más de 57 kilómetros de anchura, y unos 250 kilómetros de longitud. La isla presenta gran diversidad geográfica, con tres macizos montañosos: al oeste las Montañas Blancas, el Macizo de Psíloriti en el centro y los montes de Lasithi en el este, todos ellos con cotas superiores a los 2.000 metros de altitud. Esta accidentada orografía provoca que surjan diferentes ecosistemas en la isla, con zonas estériles en las zonas de montañas, barrancos y acantilados, y valles y llanuras fértiles, aptas para el cultivo, donde destaca la llanura de Messara.

Será en este contexto geográfico donde aparezcan los Primeros Palacios, entre el 2.000-1.900 a.C., donde destacan los complejos palaciales de Knossos, Phaistos, Mallia o Zakros, entre otros.

Durante el Minoico Medio II (1900-1800 a.C.) una serie de acontecimientos provocarán la destrucción de los palacios cretenses. A pesar de ello, algunos de estos palacios se reconstruirán, dando lugar a la fase de los Segundos Palacios, durante el Minoico Medio III (1800-1700 a.C.), caracterizada por la aparición de lo que se ha conocido como “palacios campestres” o “villas”, además de la aparición de un perímetro urbano en torno a los grandes palacios, como el de Knossos.

Posteriormente, y en torno al siglo XVI, una serie de acontecimientos provocarán la destrucción de los palacios y su abandono. Tras este período de caos en la isla surgirá un nuevo período, caracterizado por el dominio de la isla desde el palacio de Knossos, con claras influencias micénicas. Según muchos autores, Knossos, ahora bajo la influencia micénica, sería gobernado por un rey micénico. En este trabajo intentaremos ver cuales eran las características de dicho gobernante, manejando dos alternativas, al estilo de un rey tradicional o como un jefe local.

Creta palacial

Una de las características que darán un especial significado a Creta dentro del ámbito Egeo será la temprana aparición de los primeros palacios y el desarrollo de una cultura que ejercerá gran influencia dentro del Egeo, como será la cultura minoica. En las próximas líneas intentaré explicar algunas de las principales características de los palacios minoicos, pero sin entrar en detalles,

ya que no se trata de nuestro tema de trabajo, pero es necesario conocer parte del mundo palacial minoico para entender la posterior llegada de la civilización micénica a la isla y su desarrollo dentro de la misma.

Durante el Minoico Medio IA (2.100-1900 a.C.) aparecerán en Creta los primeros palacios, donde destacarán palacios como Knossos, Malia, Zakros y La Canea entre otros. El desarrollo de estos palacios se vio truncado por una serie de destrucciones repentinas durante el Minoico Medio II-III, en torno a 1.800 a.C.. Tradicionalmente se ha establecido que estas destrucciones e incendios de los palacios y la mayor parte de los asentamientos cretenses se debieron a movimientos sísmicos, habituales en la zona, pero en la actualidad se baraja la idea de que pudo deberse a desórdenes internos motivados por las rivalidades entre palacios, ya que se han documentado en Pírgos estructuras que parecen corresponder a estructuras de defensa.

Tras las destrucciones acaecidas en torno al 1.800 a.C. los palacios fueron sometidos a grandes obras de reconstrucción. Se reconstruyeron los principales palacios, como Knossos o Phaistos; se crearon palacios menores como Hagía Tríada, Arjanes, el Pequeño Palacio de Knossos, etc.; aparecieron villas nobiliarias como Amnisos y Vatípetros; además, aparecieron ciudades costeras como Gurnía y Palaikastro.

Estos palacios presentan una serie de características comunes, entre las que destacan:

- Están situados sobre una extensa y suave colina, controlando vías de comunicación.
- Suelen aparecer orientados de norte a sur, como en los palacios orientales.
- Presentan un gran patio central sobre el que se articula el palacio.
- La planta es compleja, resultado de la progresiva adhesión de habitaciones y edificios anexos.
- Aparecen áreas especializadas: parte oficial donde se desempeñan actividades políticas, administrativas y religiosas; residencias nobiliarias; almacenes y talleres.

Durante la época minoica el palacio será controlado por una dinastía que ejerce control sobre parte del territorio, controlando parte de la producción de la

zona. Los datos parecen mostrar una creciente centralización que pudo terminar con el dominio de Knossos sobre los demás palacios cretenses.

La aparición de algunas villas nobiliarias y pequeños palacios durante el Minoico Medio III y el inicio del Minoico Reciente parecen indicar que se está produciendo una cierta descentralización, con la aparición de dirigentes locales y elites administrativas que controlarían la producción desde algunas de estas residencias nobiliarias o pequeños palacios.

A pesar de esta descentralización, puede que gran parte del territorio cretense siguiera controlado por Knossos.

En torno al 1600 a.C. una serie de acontecimientos provocarán el declive de la Creta minoica, que perderá su poder dentro del mundo Egeo relegada por el poder micénica, en creciente expansión. La civilización micénica se asentará en Creta y en los antiguos palacios minoicos, pero con una base administrativa y política, posiblemente, diferente. La cuestión de este trabajo será analizar las características de los centros de poder en la Creta micénica.

Cronologías de la Creta micénica

Es difícil establecer una cronología precisa para hablar de la Creta micénica. Lo primero que debemos tener en cuenta que hay autores que mantienen que no podemos hablar de Creta micénica, estableciendo que Creta estaría influenciada por el mundo micénico, pero seguiría conservando su cultura, negando una sustitución de cultura.

Pero si establecemos que podemos hablar de Creta minoica y Creta micénica de forma independiente, las fechas para establecer el inicio de la Creta micénica estarían en torno al S. XV a.C., momento en el que tendría lugar la expansión y auge del mundo micénico por el Mediterráneo.

El inicio del dominio micénico en la isla coincidiría con el fin de sistema palacial y la destrucción del palacio de Knossos.

A partir del estudio de las tablillas halladas en Knossos se ha podido establecer que la destrucción del palacio y los incendios que sufrió tuvieron lugar en torno al año 1370 a.C., aunque las fechas más recientes establecen el inicio del control de la isla por parte de los micénicos en torno al 1.500 a.C.

Otro de los testimonios arqueológicos utilizados para hablar de Creta micénica es que a partir del 1.450 a.C. no se documentan tablillas con escritura Lineal A.

A partir de estos datos se ha establecido una cronología para la Creta micénica:

MINOICO RECIENTE II	1450-1400
MINOICO RECIENTE III A1	1400-1375
MINOICO RECIENTE III A2	1375-1325
MINOICO RECIENTE III B	1325-1190
MINOICO RECIENTE IIIC	1190-1050

Las actuales fechas radiocarbónicas suben la fecha del Minoico Reciente II a mediados del S.XVI a.C.

Creta micénica

A mediados del S.XVI a.C. Se producen una serie de destrucciones e incendios en Creta, que, según algunos autores, supondrán el fin de la cultura minoica y su sustitución por la micénica.

En torno al 1.600 a.C. el volcán de Thera entra en erupción, provocando la expansión de una enorme capa de ceniza volcánica que se expande por el Egeo. Esta erupción será considerada por algunos historiadores, como Marinatos, la causante del fin de la cultura minoica.

En los momentos posteriores a la erupción del volcán se documentan en Creta una serie de destrucciones e incendios que acabarán con los palacios cretenses, las villas nobiliarias y las residencias aristocráticas. Algunos autores creen que fue consecuencia de la erupción del Zira, como cree Marinatos. Otros investigadores, como Hood, creen que se debió a una serie de invasiones militares a la isla.

El hecho es que a partir de este momento se abandonan las residencias y villas nobiliarias, aunque los grandes palacios vuelven a reconstruirse y ocuparse, como será el caso de Phaistos, Mallia, Zakros o Knossos.

A partir de este momento se iniciaría un “período monopalacial”, donde Knossos ejercería el control de la isla, y los demás palacios y hábitats ocupados dependerían de él. Durante este período se documentan en Knossos

“tumbas de guerreros” (Preston, 2004:321-348), lo que ha llevado a sugerir a los investigadores que se trataría de una aristocracia militar en Knossos que controlaría la isla. El hecho de que aparezcan las “tumbas de guerreros” parece reflejar ya la clara influencia del mundo micénico en la isla, influencia que llegaría a estar representada, según algunos autores, por el asentamiento de gobernantes micénicos en la isla.

En torno al Minoico Reciente II se produce la destrucción del palacio de Knossos, que ha sido interpretado como un posible ataque de los demás centros cretenses contra el poder de Knossos y su aristocracia militar. Algunos autores creen que esto supuso el fin de la civilización minoica.

La clave está en esclarecer a partir de qué momento podemos hablar de control micénico de Creta.

Una corriente de investigación tradicional establece que a partir del 1.450 a.C. los micénicos controlan Knossos, llegando a esta hipótesis por la desaparición de la escritura Lineal A y la aparición de nombre griegos continentales en la isla.

Otra corriente establece que hasta la destrucción del palacio de Knossos en el S.XVI a.C. no podemos hablar de micénicos en Creta. La tradición minoica se mantiene en la isla aunque influenciada por la cultura micénica. Se observa una micenización de la cultura minoica, con la aparición de la escritura Lineal B y los nombre griegos.

A partir del Minoico Reciente III se observa una desaparición de las “tumbas de guerrero”, que podría interpretarse como un cambio en las estructuras administrativas y sociales de la isla. Además, en este momento se produce la destrucción de Knossos y desaparecen muchos talleres palaciales.

Todo ello pare indicar que en torno al Minoico Reciente III A2 se ha producido el fin del sistema palacial minoico y Creta está plenamente integrada en el mundo micénico.

En estos momentos se produce una reocupación de antiguos asentamientos como Hagia Triada o Kydonia (La Canea). Además aparecen asentamientos nuevos como Kefala Chondru y Plati.

Los nuevos asentamientos se caracterizarán por la desaparición de la arquitectura palacial. Aparecen nuevos tipos de estructuras:

- casas con plantas irregulares, con dos o tres habitaciones y patios interiores.
- Edificios de influencia micénica emulando el *megaron* micénico, como en Kydonia o Hagia Triada.
- Grandes edificios interpretados como residencias de jefes locales, cuyos ejemplos más representativos son unas estructuras halladas en Gurnia o Plati.

Por lo tanto, vemos en este momento un cambio en las estructuras de habitación que podría interpretarse como un cambio en la organización social y administrativa.

El florecimiento de Kydonia, con una gran fabricación cerámica, exportando a zonas como Chipre, favorece la hipótesis del fin del dominio de Knossos y la aparición de numerosos centros de menor tamaño dirigidos por jefes locales.

Esta hipótesis ha sido mantenida por Chadwick (Chadwick, 1977), que defiende que en un primer momento la isla tendría una administración muy centralizada, dirigida desde Knossos, pero con la caída del palacio el poder se fragmenta en numerosos reinos menores.

Driessen (Driessen, 2001:96-113) establece que con la llegada de los micénicos se produce un cambio en la administración, y aparecería una jerarquía de centros de poder, con Knossos a la cabeza, Tylissos y Amnissos en un segundo plano, y Phaistos y Kydonia en un tercer escalón.

Además, establece que el control desde Knossos se ejercería de diferentes maneras:

- lugares controlados por delegados del palacio y que trabajan para el palacio de Knossos.
- Lugares controlados por nobles de Knossos aunque gobernando en su propio beneficio, ejerciendo la función de jefes locales.
- Centros gobernados por miembros de la familia local.
- Lugares de independencia económica.

Pia de Fidio (Fidio, 2001: 15-25) establece que toda la isla dependería de Knossos y por debajo del palacio existirían comunidades de segundo y tercer orden, identificadas a través de los estudios de las tablillas de Lineal B.

Otros autores, como Halstead (Halstead, 2001:38-51), establecen que toda la economía de la isla estaría dirigida desde el palacio de Knossos. Según él, se puede observar a través de las tablillas, como el palacio interviene en las producciones locales. Las comunidades serían movilizadas por el palacio y la producción sería redistribuida por el palacio, pero también por las comunidades. Halstead considera que el poder del palacio depende de los recursos que le aportan las comunidades rurales que conseguiría mediante la usurpación de las instituciones locales.

Por lo tanto, observamos un paso de la administración minoica, dirigida por el palacio, a la administración micénica, caracterizada por el uso de la escritura Lineal B, y cuya organización y funciones no están claras en la isla de Creta. Algunos autores como Chadwick (Chadwick, 1977) defienden la organización palacial, dirigida desde Knossos. En cambio, otros autores como Poursat creen que pudo producirse un paso a una administración dirigida por jefes locales, como manifestarían las estructuras halladas en Gurnia o Plati. Algunos autores defienden el paso de una economía centralizada dirigida desde Knossos a una economía regional, testificada a partir de las tablillas de Lineal B.

Aparecen dos corrientes claramente diferenciadas, los que insisten en una organización monárquica desde el palacio, y los que apoyan una organización basada en jefes locales, al estilo centroeuropeo (Sherratt, 2001:214-239)

De todas formas, la organización de la Creta micénica no está clara, y sus diferencias con la Creta minoica son difíciles de establecer, ya que algunas de los elementos utilizados para estudiar ambas administraciones han sido las tablillas de barro, y debemos de tener en cuenta que la escritura Lineal A aún no ha sido descifrada

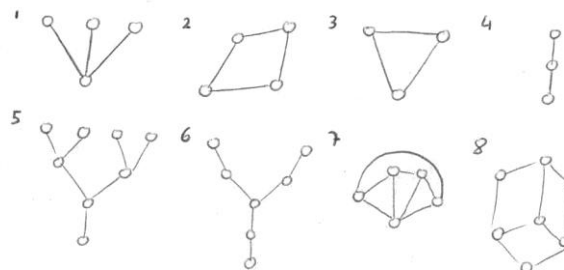


4-ANÁLISIS ESPACIAL DE LOS PALACIOS MICÉNICOS

En éste punto, vamos a desarrollar ya el fin último del trabajo, pero antes de comenzar con el análisis, conviene ver un poco más a fondo en qué consiste.

Como ya apuntaba al principio, vamos a seguir un método desarrollado por dos arquitectos ingleses, Bill Hillier y Julienne Hanson, y que se aplica dentro de una corriente etnoarqueológica que deriva en la arqueología doméstica. En éste campo, el objeto de estudio es la casa, como reflejo de la sociedad que la ocupa y las actividades que se desempeñan en ella. A través de conceptos como el *Habitus* de Bourdieu, alcanzamos a comprender que un recinto habitacional, sobretodo en sociedades preindustriales, es más que un cúmulo de materiales conformando una edificación, por precaria que sea. Se trata de una abstracción representada en forma de casa, donde la orientación o la distribución interna de los diferentes ambientes no es aleatoria, sino que responde a las ideas de cada grupo. Hoy podemos ver ejemplos de moda como el Feng Shui, donde el color y la orientación de cada cosa, determina la armonía de la vivienda, pero también se puede ver en otras sociedades, como los Batammaliba (Preston Blier, 1987), donde la casa es una reproducción del cuerpo humano, donde cada parte tiene su función, en estrecha relación con su referente anatómico. Así, como apunta Sanders (Kent, 1990: 45), “*un edificio es una unidad cultural de significado antes de ser un objeto de función práctica*”. Pero de todos los análisis que plantean los autores (Hillier y Hanson 1984, Hanson 1998), vamos a centrarnos en uno: el análisis de permeabilidad. Es tal vez el análisis más útil, a la par que difícil de todos. Consiste en el estudio de la

segregación de los espacios de una casa o poblado a través de la relación de contigüidad de los espacios. Podemos tener distintos tipos de relación: distribuida (1), no distribuida (2), simétrica (3), asimétrica (4), arbusto poco profundo (5), arbusto profundo (6), anillo poco profundo (7) y anillo profundo (8). Se van marcando las relaciones en un diagrama partiendo desde una habitación en concreto o desde las puertas y se van calculando los distintos niveles (número de espacios por los que hay que pasar para llegar a la habitación). A partir de ahí se calcula la profundidad media y el índice de permeabilidad, que cuanto más cerca de 1 esté, indicará más segregación y por tanto más dificultades de comunicación.



$$PM = \frac{n}{K - 1}$$

$$AR = \frac{2(PM - 1)}{K - 2}$$

PM = Profundidad Media

n = Índice que sale de la suma de todos los niveles (nivel desde 0 (punto de partida) hacia arriba (de uno en uno) multiplicado por el número de espacios de cada nivel)

K = Número total de espacios

AR = Permeabilidad

Así las cosas, y siguiendo éste método, vamos a comenzar con el análisis. El objeto principal del estudio son los palacios micénicos, pero hemos añadido un pequeño marco referencial de palacios orientales. Una de las principales limitaciones de éste estudio es la necesidad de unas plantas completas y bien conservadas, lo que ha hecho que el número de edificios estudiados sea bajo. De todos modos, hemos aplicado el análisis a ocho

palacios. Dos orientales, Mari y Ugarit; dos cretenses, Knossos y Malia; dos villas cretenses, el palacio pequeño de Knossos y Nirou Hani, y dos micénicos continentales, Tirinto y Pilos. Los resultados fueron:

PALACIO	n	PM	AR
MARI	201	9.25	0.08
UGARIT	113	7.79	0.12
KNOSSOS	217	7	0.06
MALIA	147	5.71	0.065
PEQUEÑO DE KNOSSOS	68	4.33	0.099
NIROU HANI	38	3.86	0.15
TIRINTO	89	10.55	0.22
PILOS	44	4.38	0.16

De todos éstos datos, hay que tener en cuenta la última columna, que representa los valores del índice de permeabilidad para cada palacio. A primera vista no se observa un cambio significativo, pero realmente si se pueden ver diferencias claras.

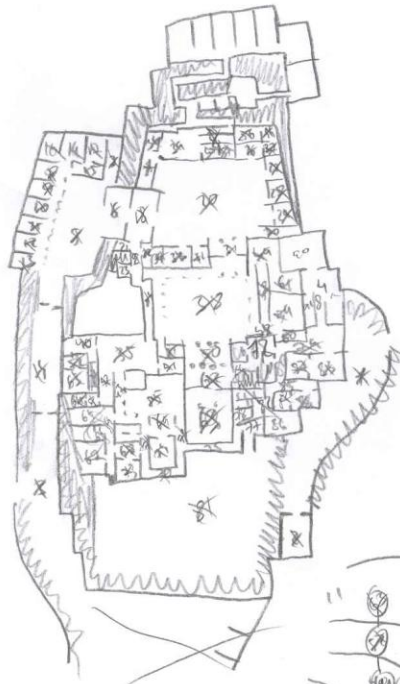
En primer lugar, nos tenemos que fijar en los palacios cretenses, y observamos cómo el resultado es prácticamente el mismo tanto en Knossos como en Malia. Esto le daría más significación al estudio, pues se observa cómo ambos edificios siguen un mismo patrón de construcción con idéntico resultado en el índice de permeabilidad. Los palacios orientales guardan también unos valores bajos. No podemos olvidar que resultados como el de Ugarit se pueden ver afectados por la serie de destrucciones y reconstrucciones que sufrió. Por su parte, y ese sería el hilo central del estudio, tenemos los “palacios micénicos” con unos índices considerablemente más altos, de 0,22 y 0,16 para Tirinto y Pilos respectivamente, que contrastan con el índice de los palacios orientales y minoicos, que llega a ser más de la mitad.

De ello, podemos concluir que la estructura de los palacios micénicos no parece responder a la oriental, aunque de todos modos debemos ser conscientes de las limitaciones de éste estudio, tanto por el volumen de la muestra estudiada, como por la fiabilidad de las plantas, que a nuestro modo

de ver, no responden en muchos casos a la planificación original, no por reformas antiguas, sino por deficiencias en la excavación y la reconstrucción de los palacios, que responde a unos criterios en ocasiones cuestionables. Aun así, si es cierto que las estructuras en su mayor parte parecen coherentes, y las irregularidades que pudieran existir en las plantas no son tan importantes como para alterar los resultados en gran medida. La tendencia que se observa parece clara; una diferencia notable entre los palacios orientales, sobretudo minoicos, y los palacios micénicos. En cuanto a las villas, están más cerca de la concepción micénica que de la oriental y aspectos como la reocupación de Knossos en época micénica se explicarían como la apropiación de elementos de prestigio ya existentes de cara a un control político legitimado por muestras de poder.

Por último nos gustaría destacar un hecho, que es la corta difusión sobre las excavaciones de éstos palacios, sobretudo en el apartado de las plantas, que suelen ser parciales y en muchos casos, poco claras, lo que ha dificultado en sobremanera la ejecución de éste estudio.

T. rinto



1-2-2	
2-2-4	
3-10-30	
4-3-12	
5-13-65	
6-6-36	
7-15-91	
8-6-48	
9-12-108	
10-11-110	
11-11-121	
12-5-60	
13-4-52	
14-5-30	
15-6-90	
16-1-16	
<hr/>	
	915

$$n = 89$$

$$PN = 10'52$$

$$AR = 0'22$$



CONCLUSIONES

Como conclusiones, podemos sacar dos puntos bastante claros:

- En primer lugar, con respecto a los "palacios", no podemos asegurar a partir de este estudio que los recintos micénicos no sean palacios, pero pensamos que estamos en disposición de decir, que no se trata de palacios al estilo oriental.

- Y entroncando con ésta primera conclusión, nos sumamos a Susan Sherratt al pensar que más allá de eso, su organización social no es de tipo estatal, sino que se trata de una jefatura compleja de corte militar, en la que jefes locales controlan el comercio en sus áreas de influencia.

Si tenemos en cuenta aspectos que van desde la arquitectura de los palacios hasta la propia Iliada, podemos ver cómo la organización en jefaturas es la que mejor se adapta al modelo de sociedad que se nos presenta en el mundo micénico. Por su parte el mégaron como edificio central constituye un rasgo definitorio de los palacios, y su uso parece más orientado a un centro de agregación social en el que se celebren banquetes y ceremonias, que a otros fines de corte “político-administrativo” más acordes con la influencia oriental. Así defenderíamos una mayor cercanía cultural con centroeuropa en contra de las comparaciones con oriente, fruto seguramente de una “contaminación-aculturación” provocada por el comercio.

Por último, simplemente reiterar nuestro posicionamiento en las tesis de Susan Sherratt, en contra de una historiografía marcadamente difusionista y orientalista que sólo ha encontrado y encuentra explicación al desarrollo de Europa en el Mediterráneo Oriental.

BIBLIOGRAFÍA

- BLANTON, R. E. (1994). *Houses and households: a comparative study*. Plenum Press. Nueva York.
- CARLIER, P. (1985). “Palais et sanctuaries dans la monde mycénien” en LEVY, E (Ed.) *Le système palatial en orient, en Grèce et á Rome*. Actes du Colloque de Strasbourg 19-22 juin 1985. Strasbourg.
- CHADWICK, J. (1977). *El mundo micénico*. Alianza Editorial. Madrid.
- CHADWICK, J. (1985). “L’conomie palatiale dans le monde mycénienne” en LEVY, E (Ed.) *Le système palatial en orient, en Grèce et á Rome*. Actes du Colloque de Strasbourg 19-22 juin 1985. Strasbourg.
- DRIESSEN, J. (2001). “Centre and periphery: some observation on the administration of the kingdom of Knossos” en VOUTSAKI, S. y KILLEN, J. (Eds.). *Economy and politics in the Mycenaean palaces states*. Cambridge.
- DURAND, J. M. (1985). “L’Organisation de l’espace dans le palais de Mari: le témoignage des textes” en LEVY, E (Ed.) *Le système palatial en orient, en Grèce et á Rome*. Actes du Colloque de Strasbourg 19-22 juin 1985. Strasbourg.

- FIDIO, P. de (2001). "Centralization and its limits in the mycenaean palatial systems" en VOUTSAKI, S. y KILLEN, J. (Eds.). *Economy and politics in the Mycenaean palaces states*. Cambridge.
- GODART, L. (1985). "Le rôle du palais dans l'organisation militaire mycénienne" en LEVY, E (Ed.) *Le système palatial en orient, en Grèce et á Rome*. Actes du Colloque de Strasbourg 19-22 juin 1985. Strasbourg.
- HÄGG, R. (Ed.) (1997). The function of "Minoan Villa". Proceedings of the Eight International Symposium el the Swedish Institute at Athens, 6-8 June, 1992. Estocolmo.
- HALSTEAD, P. (2001). "Mycenaean wheat, flax and sheep: palatial intervention in farming and its implications for rural society" en VOUTSAKI, S. y KILLEN, J. (Eds.). *Economy and politics in the Mycenaean palaces states*. Cambridge.
- HANSON, J. (1998). *Decoding homes and houses*. Cambridge University Press. Cambridge.
- HILLIER, B. y HANSON, J. (1984). *The social logic of space*. Cambridge University Press. Cambridge.
- JOHNSON, A. W. (2003). *La evolución de las sociedades: desde los grupos cazadores-recolectores al estado agrario*. Ariel. Barcelona.
- KENT, S. (1990). *Domestic architecture and the use of space. An interdisciplinary cross-cultural study*. Cambridge University Press. Cambridge.
- KILLIAN, K. (1985). "L'architecture des residences mycéniennes: origine et extension d'une structure du pouvoir politique pendant l'âge du bronze recent" en LEVY, E (Ed.) *Le système palatial en orient, en Grèce et á Rome*. Actes du Colloque de Strasbourg 19-22 juin 1985. Strasbourg.
- KOTTACK, C.P. (2002). *Antropología cultural*. Mc Graw Hill. Madrid.
- LACKENBACHER, S. (1990). *Le palais sans rival. Le récit de construction en assyrie*. Editions la Découverte. París.
- LAUTER, H. (1985). "Nouveaux aspects du palais de Mycènes au HRIIB" en LEVY, E (Ed.) *Le système palatial en orient, en Grèce et á Rome*. Actes du Colloque de Strasbourg 19-22 juin 1985. Strasbourg.
- MARGUERON, J. (1985). "Les palais syriens a l'âge du bronze" en LEVY, E (Ed.) *Le système palatial en orient, en Grèce et á Rome*. Actes du Colloque de Strasbourg 19-22 juin 1985. Strasbourg.
- PELON, O. (1985). "Particularités et développement des palais minoens" en LEVY, E (Ed.) *Le système palatial en orient, en Grèce et á Rome*. Actes du Colloque de Strasbourg 19-22 juin 1985. Strasbourg.
- PALAIMA, T.G. (1987). "Preliminary comparative textual evidence for palatial control of economic activity in Minoan and Mycenaean Crete", en HÄGG, R. y MARINATOS, N. (Eds.). *The function of the Minoan palaces*". Estocolmo.
- PRESTON, L (2004). "A mortuary perspective on political changes in Late Minoan II-III B Crete". *American Journal of Archaeology*, nº108, 321-348.
- PRESTON BLIER, S. (1987). *The anatomy of architecture: Ontology and metaphor in Batammaliba architectural expression*. Cambridge University Press. Cambridge.

- SHERRATT, S. (2001). "Potemkin palaces and route-based economies", en VOUTSAKI, S. y KILLEN, J. (Eds.). *Economy and politics in the Mycenaean palaces states*. Cambridge.
- TREUIL, R.; DARQUE, P.; POURSAT, J.C.; TOUCHAIS, G. (1992). *Las civilizaciones egeas: del neolítico y de la edad del bronce*. Ed. Labor. Sant Adrià de Besòs.
- VAN EFFENTERRE, H. (1985). "Les fonctions palatiales dans la Crète minoenne" en LEVY, E (Ed.) *Le système palatial en orient, en Grèce et à Rome*. Actes du Colloque de Strasbourg 19-22 juin 1985. Strasbourg.