

Inducción de tolerancia a largo plazo por ciclosporina en el alotrasplante ortotópico de riñón en la rata

J. RODRIGUEZ, G. JIMENEZ, J. ARIAS, M. A. ALLER, L. LORENTE, L. ARIAS, J. I. ARIAS, D. BRANDAU** y H. DURAN*

* 1 Cátedra de Patología y Clínica Quirúrgica. ** Servicio de Medicina y Cirugía Experimental. Hospital Clínico San Carlos. Facultad de Medicina. Universidad Complutense. Madrid. España.

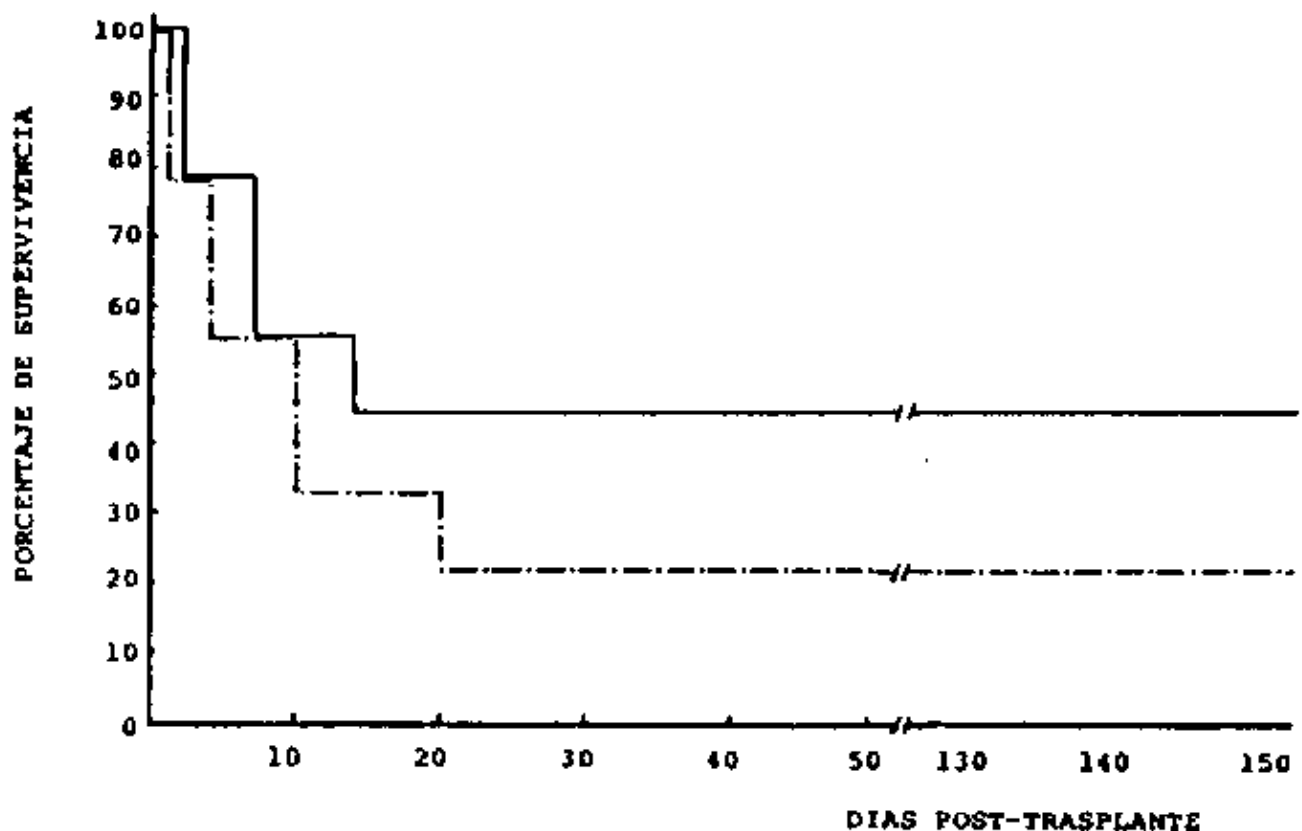


FIG. 1.—Supervivencia postoperatoria postrasplante ortotópico de riñón (TOR) en la rata. Serie A (— · — · —): Animales no sometidos a inmunosupresión. Serie B (—): Animales tratados con CsA en el postoperatorio.

TABLA IV: CONCENTRACIONES SERICAS DE UREA Y CREATININA EN RATAS POST-ALOTRASPLANTE ORTOTÓPICO DE RIÑÓN

Días	Urea (mg · dl ⁻¹)		Creatinina (mg · dl ⁻¹)	
	Serie A	Serie B	Serie A	Serie B
4	95,6 ± 31,5 (5)***	46,4 ± 4,6 (5)***	1,7 ± 0,3 (5)***	1,2 ± 0,1 (5)***
7	132,3 ± 38,8 (5)***	35,6 ± 10,2 (5)**	2,1 ± 0,4 (5)***	0,9 ± 0,1 (5)***

14	—	—	—	—	—
20	—	21,6 ± 2,6 (5)	—	—	0,9 ± 0,04 (5)***
30	34,0 ± 8,9 (2)***	20,0 ± 2,9 (2)	1,05 ± 0,04 (2)***	—	0,7 ± 0,2 (2)
150	—	35,2 ± 2,9 (4)***	0,8 ± 0,1 (5)*	—	1,1 ± 0,04 (4)***

Concentraciones séricas de urea y uretina post-alotrasplante ortotópico de riñón en ratas Wistar sin tratamiento inmunosupresor postoperatorio (serie A) y tratadas con Ciclosporina (serie B).

* = P < 0,05; ** = P < 0,01; *** = P < 0,001. Valores estadísticamente significativos respecto de ratas control (RC) [Urea: 19,3 ± 0,3 (23) mg · l; Creatinina: 0,7 ± 0,01 (23)].

° = P < 0,05. Valores estadísticamente significativos respecto de los correspondientes en la serie B.

() = número de experimentos.