

Metodología aplicada para el análisis de las noticias televisivas sobre cambio climático desde perspectivas cruzadas

Gemma Teso Alonso
Universidad Complutense de Madrid

1. Introducción

Este texto tiene como objetivo divulgar la metodología empleada para el análisis de noticias televisivas aportando algunos de los resultados más significativos obtenidos siguiendo la línea de trabajo centrada en el análisis de la representación social del cambio climático (CC) en el medio televisivo¹. El protocolo que se presenta ha sido aplicado para el análisis de las noticias televisivas sobre CC emitidas durante el año 2011 en España. Los registros analizados de los programas informativos emitidos durante este periodo comienzan el día 1 de enero de 2011, tras la finalización de la cumbre del clima celebrada en Cancún en diciembre de 2010, y concluyen el día 27 de noviembre de 2011, día anterior al comienzo de la cumbre de Durban. Se trata pues del período inter-cumbres. La versión inicial de este protocolo se ha empleado para el análisis de los registros televisivos correspondientes a la cobertura de ambas cumbres y fue presentado por Teso y Águila (2011), en el Congreso organizado por la *Revista Latina de Comunicación* celebrado en Tenerife en diciembre de 2011. Este instrumento de análisis ha sido mejorado hasta obtener el protocolo que se describe a continuación.

Las perspectivas teóricas empleadas de forma combinada tanto para el análisis como para la interpretación de resultados son: el marco teórico del *framing*, la hipótesis de la *agenda setting*, el *newsmaking* y el análisis narratológico. Debido a las limitaciones de este texto en cuanto a su extensión, se ofrecen sólo algunos

¹ Esta línea de trabajo forma parte de la investigación llevada a cabo por la autora para su tesis doctoral titulada "Comunicación y representaciones del cambio climático: El discurso televisivo y el imaginario de los jóvenes españoles", dirigida por José L. Piñuel y Rogelio Fernández-Reyes (UCM).

resultados significativos sobre el estudio del *framing* de las noticias televisivas sobre CC centrados en el emisor y en el contenido del mensaje fundamentalmente, dejando fuera los resultados del análisis narratológico llevado a cabo.

2. Hipótesis y objetivos del análisis de contenido de las noticias sobre el CC en los informativos televisivos

El diseño metodológico responde a la necesidad de analizar el contenido de la información televisiva del CC con el fin de confirmar varias de las hipótesis que plantean los marcos teóricos empleados para abordar este objeto de estudio. El análisis de contenido permite confirmar la hipótesis general de la *agenda setting* y el proceso de tematización llevado a cabo por la televisiones en relación al CC, pasando a analizar lo que Wolf (1985) denominaba como “dispositivo ulterior de *agenda setting*”, y que consiste en la omisión o la no cobertura o cobertura discreta de determinados temas en función de los “criterios de noticialidad” (Tuchman, 1983) o “criterios de selección” (Casero, 2008) aplicados a la información relativa al CC, centrando su estudio en el emisor y el contexto social, económico y cultural de las televisiones dentro de la esfera pública. Se cuestiona si la comunicación sobre el riesgo difundida en los programas informativos de televisión transmiten una información de servicio público, rigurosa y ajustada a la problemática y el riesgo que supone el CC (causas, impactos y soluciones), o si por el contrario, responde a unos encuadres dominantes centrados sólo en ciertos aspectos de este problema, en las incertidumbres, en los conflictos sin solución o en un determinado tipo de medidas o propuestas. Se analiza si el enmarcado característico de estas noticias otorga prioridad a la dimensión física o a la dimensión social del problema, si aborda el CC como un fenómeno global o si desciende al nivel cotidiano y local en el que se produce el consumo de energía y recursos naturales. El análisis trata de identificar los criterios que determinan el abordaje del CC en el discurso televisivo y el encuadre (*frame*) marcado por los diferentes mediadores que intervienen a lo largo de la cadena de producción. Los rastros de estos encuadres relativos al CC como tema de referencia, hay que buscarlos desde el propio origen y procedencia de la información ofrecida, cuyos datos se encuentran codificados en las escaletas o minutos de los programas informativos.

Los objetivos que se describen a continuación corresponden a la línea 1 de la investigación citada. Este análisis responde a los siguientes objetivos específicos:

- 1 Identificar los rasgos esenciales que atañen a la referencia del CC como tema de agenda y su tratamiento.
- 2 Desvelar las características y limitaciones del formato de discurso de los informativos televisivos cuando se aborda este tema de referencia.
- 3 Emplear los resultados obtenidos para contrastar los resultados del análisis del discurso informativo con los resultados del análisis del discurso producido por expertos, científicos, políticos y representantes de organizaciones sociales.
- 4 Contrastar las representaciones dominantes del discurso hegemónico sobre el CC en los informativos de TV con la representación social de este fenómeno en el imaginario de los jóvenes.

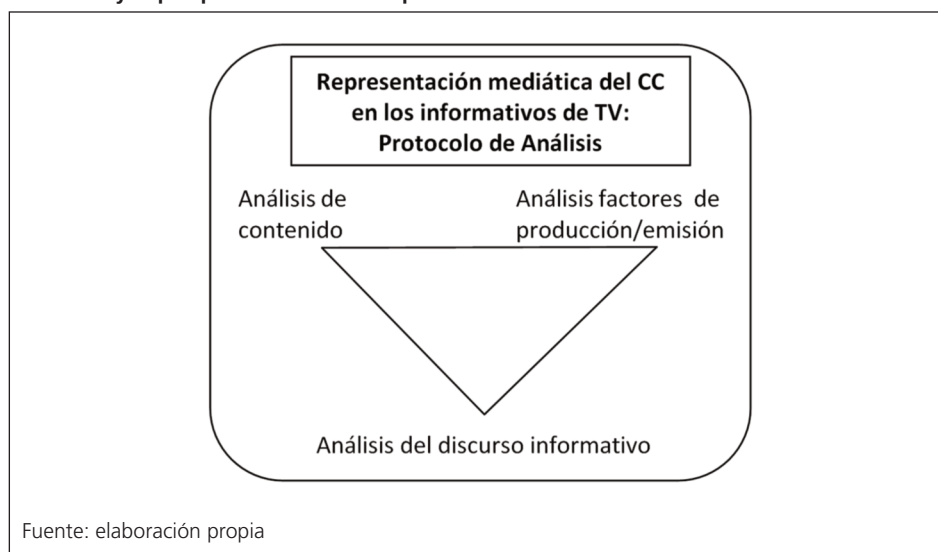
3. Metodología de análisis

Antes de diseñar el protocolo de análisis se llevó a cabo un estudio exhaustivo de la composición y estructura del “minutado” o “escaleta” de un programa informativo, al objeto de elaborar un instrumento para el análisis estableciendo aquellos indicadores que permitieran valorar el enfoque o línea editorial del programa informativo respecto al contenido específico del CC. Este enmarcado se traduce en la escaleta en la selección o listado de los temas que aparecen en este documento de trabajo para su inclusión en cada programa, además de incidir en variables tales como el orden, la duración, la ubicación de la noticia en el conjunto del programa y los medios de producción designados para su cobertura y tratamiento. El análisis de la información codificada que ofrece el minutado de un programa informativo resultó indispensable para la elaboración de este protocolo a la hora de identificar gran parte de las variables empleadas para el análisis de contenido. El estudio del minutado nos conduce de nuevo al paradigma del *framing* descrito por Robert M. Entman (1993). Si los *frames* definen la forma precisa en que los emisores ejercen influencia en las conciencias humanas, el análisis de los minutados nos permite identificar la selección y preeminencia de los temas abordados como noticia sobre otros que no lo son, destacando algunos aspectos de la realidad para hacerlos más notorios, su interpretación o una respuesta concreta para el problema descrito, en este caso el CC. El protocolo diseñado permite identificar los parámetros que traducen los *frames* que se pueden atribuir al emisor, en este caso la dirección

de informativos de la empresa de televisión, los editores de cada programa informativo y los periodistas responsables de cada noticia.

Las variables de análisis del protocolo se orientan en torno a los tres tipos de datos que se pretenden extraer y relacionar: el contenido de la noticia, sus características como producto audiovisual informativo (formato, factores de producción-emisión), y los datos relativos a tratamiento narratológico del discurso (enunciación, protagonistas, conflicto, desenlace). La naturaleza de los datos extraídos permite un estudio de los mismos desde perspectivas cruzadas que posibilitan interpretaciones tanto cuantitativas como cualitativas de los mismos. A continuación se ofrece una imagen que representa la naturaleza triangulada de estos tres tipos de datos procedentes de las noticias sobre CC.

Figura 1. **Triangulación de los tres tipos de variables empleadas en función del tipo de datos obtenidos y la perspectiva de análisis aplicada**



3.1. Registros analizados

Este protocolo ha sido aplicado a los 195 registros obtenidos de los informativos de televisión en España que abordaron el CC desde el día 1 de enero hasta el 27 de noviembre de 2011, exceptuando el mes de diciembre de este año por coincidir con la celebración de la cumbre de Cancún. Los registros encontrados corresponden a diferentes formatos de programas de género informativos de TV que conforman el

corpus de registros analizados y proceden de los siguientes canales de televisión: ANTENA 3, CANAL 2 ANDALUCÍA, CANAL 9, CANAL SUR, CNN+, CUATRO, ETB 1, ETB 2, LA SEXTA, TELECINCO, TELEMADRID, TV 3, TVE 1, TVE 2, TVG, VEO TV, 8 TV (OCHO TV), B TV. También se dispone de los datos procedentes de los registros de las cumbres de Cancún y Durban que sólo se han empleado para el contraste de resultados.

3.2. Descripción del Protocolo

El protocolo se estructura en 11 apartados que recogen datos de naturaleza homogénea en cada uno conforme a las diferentes variables empleadas. Estas variables de análisis pueden clasificarse en cuatro categorías en función del tipo de datos que proporcionan. Se ha añadido una cuarta variable inicial que recoge los datos de identificación de la noticia. Los cuatro tipos o categorías de variables son:

1. Identidad de la noticia.
2. Indicadores y variables relativas a aquellos factores que condicionan la producción audiovisual en los informativos diarios y que suponen una toma de decisión por parte del emisor (editor/a) a la hora de asignar recursos para la elaboración de una noticia: tipo de cobertura (unidad móvil, enviado especial, imágenes de agencia, etc.), tiempo asignado, posición en la escaleta, y otros indicadores de la relevancia otorgada a la noticia.
3. Variables relativas al contenido de la noticia: palabras clave, tema principal y secundario, rótulo, frase de presentación y resumen.
4. Variables del discurso informativo: enunciación y niveles de enunciación, categorías temáticas de referencia, los protagonistas del relato, conflicto y desenlace.

En la siguiente Tabla 1 se relacionan las diferentes categorías de variables empleadas y los apartados del protocolo destinados a cada categoría.

3.3. Los 12 apartados del protocolo de análisis

a) La identidad del registro

Cada registro relativo al CC es considerado una unidad de análisis e identificado numéricamente. Los datos de la identificación incluyen la fecha exacta de emisión, el canal televisivo, el programa, el horario de emisión y la duración exacta del registro, y suponen un indicador importante en relación de la relevancia y jerarquización otorgada a un tema.

Tabla 1. Categorías de variables y apartados del protocolo de análisis de los registros de las noticias sobre CC emitidas en los informativos diarios

Categorías de las variables:	Apartados de protocolo para cada categoría:
1. Identidad de la noticia	a. Identificación del registro. Fecha de emisión, Canal TV, Programa, hora, duración.
2. Indicadores y variables relativas a aquellos factores que condicionan la producción audiovisual en los informativos diarios	b. Relevancia y Jerarquización de la noticia: Ubicación, elementos que componen y definen formalmente la noticia (Pieza, totales, colas, etc.)
	c. Nº de totales o declaraciones que incluye
	d. Procedencia y vigencia de las imágenes (producción propia, externa, agencia).
3. Variables relativas al contenido de la noticia	e. Contenido: Palabras clave, frase de presentación, frase de resumen, tema principal, tema subsidiario, rótulos temáticos y contexto territorial.
	f. El contenido en relación al repertorio de palabras clave (39) empleado para análisis de la representación del CC en los jóvenes y en el discurso de los expertos.
4. Variables del discurso informativo	g. Enunciación del discurso y niveles de enunciación. Protagonistas y aludidos en el discurso. Rol desempeñado por los protagonistas y los aludidos en relación al problema del CC.
	h. Los totales del discurso. Nº de totales que incluye la noticia e identidad de los declarantes.
	i. Las temas de referencia del discurso y su la clasificación en 10 categorías temáticas genéricas.
	j. Los temas de referencia del emisor y la postura del emisor y de los protagonistas ante el conflicto.
	k. Los temas de referencia en las imágenes del discurso informativo y su relación con la voz en <i>off</i> .
	l. El desenlace de la noticia.
Fuente: elaboración propia	

b) Indicadores de la relevancia y jerarquización empleados:

- Ubicación del registro dentro del programa informativo.
- Composición o formato de la noticia. En primer lugar establecemos varios valores para esta variable en función de los recursos formales empleados para la elaboración de la noticia. Partimos de la fórmula narrativa más elemental, la voz en off, hasta llegar a la que confiere mayor relevancia a un tema en un programa informativo y que consiste en la entrevista realizada a un personaje protagonista de la actualidad en el propio plató de TV. La descripción detallada de los posibles valores puede consultarse en Teso y Águila (2011). Las opciones empleadas en el protocolo son las siguientes:
 - Sólo voz en off
 - Presentador(a) solo(a)
 - Presentador(a) + “colas²”
 - Presentador + “pieza³” elaborada de antemano
 - Presentador + Conexión con corresponsal o enviado especial+ imágenes en “colas”
 - Presentador + Conexión con corresponsal o enviado especial + “piezas”
 - Presentador + Entrevista en directo en plató.

c) N° de totales

En este apartado se consigna si el registro incluye o no totales en sus contenido. Los totales son fragmentos audiovisuales extraídos de las declaraciones de un personaje, que han sido grabadas previamente mediante entrevista a aquellos a quienes se les considera actores importantes del relato de la actualidad informativa que aborda la noticia.

d) La procedencia y vigencia de las imágenes

Recogemos aquí los indicadores que pueden servirnos para clasificar la importancia otorgada a un tema de la agenda, mediante la evaluación del esfuerzo

² Colas: secuencia breve de imágenes montadas con sus respectivos sonidos ambientes que pueden ir o no acompañadas de música.

³ Pieza: noticia previamente montada que es reproducida durante la realización en directo del programa informativo y que incluye la crónica del periodista que la elabora (voz en *off*), además de las imágenes audiovisuales. Generalmente contiene totales o declaraciones pero no incluye los rótulos.

de producción llevado a cabo por los editores y productores del programa informativo. El esfuerzo, identificado por el número y tipo de recursos asignados para la cobertura mediática del tema de referencia, puede ser también evaluado económicamente. Obviamente, no se atribuye la misma relevancia a un tema si se apuesta por la cobertura del mismo mediante un enviado especial al lugar de los hechos que si se recurre a la compra de imágenes a una agencia, con las que montar después unas “colas”. Encontramos aquí dos variables distintas:

- La procedencia del material audiovisual utilizado para construir el relato, que puede ser de producción propia o bien de producción ajena o externa en el caso de que sean empleados medios de producción externos a la empresa.
- La vigencia del material utilizado, considerando que la vigencia es mayor si el material audiovisual es de reciente producción y actualidad, y que la vigencia es menor si el material procede de un archivo documental.

e) El contenido

Esta sección del protocolo está dedicada fundamentalmente a identificar las palabras y frases expresadas en el texto, así como el contexto geográfico principal. Partiendo de un repertorio de palabras clave, continuamos el análisis con la transcripción exacta de la frase de presentación con la que el presentador/a del informativo da paso a la secuencia informativa. En tercer lugar se resume en una frase el contenido del discurso informativo. La identificación del tema principal de la noticia y del tema subsidiario se hace también a través del repertorio de palabras clave de las que dispone el analista. Por último, los rótulos que se incrustan sobre las imágenes de la noticia, son un elemento de análisis esencial porque recogen las palabras con las que los propios periodistas resumen el contenido de su información. Los puntos de interés en el análisis del contenido pueden resumirse de la siguiente manera:

- Palabras clave de la unidad de análisis.
- Frase de presentación. La frase pronunciada por el presentador del programa para presentar la noticia.
- Frase resumen. Frase elaborada que resume el contenido del discurso completo de la noticia.
- Tema principal, expresado mediante palabras clave.
- Tema subsidiario expresado mediante palabras clave.

- Rótulo temático. Transcripción literal del texto que aparece sobreimpresionado sobre las imágenes.
- Territorio. Contexto geográfico principal en el que se desarrolla en conflicto o contenido abordado en la noticia.

f) El contenido en relación a un repertorio específico de palabras clave

Este repertorio específico ha sido empleado para análisis de la representación del CC en el imaginario de los jóvenes y el análisis de contenido de las entrevistas de los expertos, de acuerdo con las otras dos líneas de trabajo de la investigación referida anteriormente. Este análisis de contenido se ha llevado a cabo sobre los datos extraídos conforme a dos variables del protocolo: la frase de presentación de la noticia pronunciada por el presentador del programa y los rótulos incrustados sobre las imágenes.

g) El análisis de la enunciación en el discurso informativo

Conviene comenzar recordando las palabras de González Requena (1988) en relación a la enunciación: “El discurso televisivo, dada su gran complejidad, debe ser entendido como un macro discurso constituido por múltiples discursos de grado inferior y de características muy variadas” (p. 45).

Este concepto de macro-discurso nos lleva a establecer diferentes niveles de enunciación. En el primer nivel identificamos a quien nos habla o interpela de forma directa. Los miembros de este primer nivel podemos considerarlos como los emisores del mensaje:

- Una voz de la cadena televisiva
- El presentador del programa
- El periodista que elabora la crónica, pudiendo ser un corresponsal o enviado especial al lugar de los hechos.

En el segundo nivel encontramos a los aludidos desde el primer nivel, quienes han sido clasificados en función del rol que desempeñan como actores implicados en el relato informativo. Para identificar con precisión a los posibles “aludidos desde el primer nivel” se ha elaborado un repertorio mediante la combinación de dos valores determinantes: cómo se presenta el personaje con relación al riesgo del CC, pudiendo existir seis variantes (víctima, inculpado, testigo, perito, reclamante o negacionista del fenómeno) y el rol social del mismo personaje en relación al fenómeno representado en las noticias, pu-

diendo existir ocho variantes en el caso del CC (periodista, político, activista, empresario, científico, ciudadano, gobierno o experto).

En el tercer nivel de enunciación se encuentran aquellos a los que el principal enunciador les da la palabra dentro del relato informativo, bien sea mediante una entrevista en directo, o bien extrayendo un fragmento de sus declaraciones a la cámara para incluirlo como “total” dentro de la noticia. Estos declarantes pueden tener diferentes perfiles en relación al tema abordado:

- Afectados y/o víctimas
- Testigo
- Experto – Científico – Técnico
- Políticos concernidos
- Inculpadados
- Activistas
- Entidades sociales
- Otros

Por último, en el cuarto nivel nos encontramos con los aludidos desde el tercer nivel, es decir, aquellos a los que se refieren los entrevistados por los periodistas o declarantes, y que pueden ser clasificados del mismo modo que los aludidos por los emisores.

h) Los totales del discurso

Se identifica el nº de totales que incluye la noticia y la identidad de los declarantes o entrevistados.

i) Los temas de referencia del discurso

Estos temas son clasificados en 10 categorías temáticas empleadas en el contexto de la investigación y son descritas en Teso y Piñuel (2012). Estas categorías se encuentran numeradas del 1 al 10 y son lo suficientemente genéricas para que puedan contemplar todos los posibles temas relacionados con el fenómeno del CC. Las referencias a las categorías temáticas establecidas son analizadas por separado tanto para el discurso del emisor (presentadores de los programas y periodista que elabora la noticia), como para el discurso de los entrevistados o declarantes (“totales”) y el de las «imágenes» mostradas en cada relato informativo.

j) Los temas de referencia del emisor y de los protagonistas del relato informativo y su posición ante el conflicto

Además de las referencias temáticas de los diferentes actores del relato, se considera relevante la valoración de la actitud que toman tanto los periodistas como los entrevistados frente al tema abordado. Por ello, en relación al tema de referencia, la voz del *off* y los declarantes pueden mantener una postura de aseveración, cuestionamiento o neutralidad en el caso del *off* de la noticia, o bien de conformidad, enfrentamiento o neutralidad en el caso de los declarantes en los totales. Se muestra a continuación a modo de ejemplo la parte de la ficha de análisis de este apartado que corresponde a la voz en *off*:

La voz en *off* (emisor), sobre la categoría temática (del nº 1 al 10), se expresa:

- aseverando
- cuestionando
- sin especificar cómo

Para comenzar el análisis de las referencias del discurso de los declarantes, es necesario discernir en primer lugar sobre el rol que desempeña el propio declarante y por el que es invitado a declarar. Los valores de esta variable de análisis del perfil de los declarantes coinciden con los clasificados anteriormente en el apartado **g** (testigo, experto, políticos, inculpados, activistas, entidades sociales y otros).

A continuación seguimos el mismo procedimiento de análisis aplicado a la voz en *off*, fijando la atención en la manera de posicionarse con sus declaraciones, bien sea mostrando conformidad, o bien enfrentamiento o bien sin comprometer postura alguna. Por último se anotan los nombres de los aludidos por los declarantes en sus “totales” o entrevistas.

k) Las imágenes del discurso informativo

El análisis de las imágenes audiovisuales que han sido empleadas en la elaboración del discurso comienza identificando el contenido predominante de las mismas en relación al repertorio de las diez categorías temáticas de referencia. En segundo lugar se clasifican las imágenes en función el contenido mostrado en relación a los riesgos del CC, los conflictos representados o la apariencia de normalidad frente al riesgo. En tercer lugar se observa la relación que guarda el contenido mostrado por la imagen con el discurso de la voz en *off*. Lo habitual es encontrar una relación de complementariedad o confirmación, pero también pueden encontrarse contradicciones. Por último, se consigna

mediante un código numérico el perfil de los personajes que aparecen representados en estas imágenes.

l) El desenlace

Para finalizar el análisis de contenido se repara en las propuestas que plantean los diferentes actores del discurso como posibles soluciones ante el conflicto que provoca el riesgo del CC. Para cada registro se identifican las tres posibles variables de desenlace:

- Se plantea solución.
- Impasse (sin solución).
- Sin planteamiento de problema o conflicto.

En el caso de plantearse una solución, ésta queda registrada en una sola frase clara que permite remitirla a los marcos fundamentales basados en interacciones en el sistema social, interacciones comunicativas o interacciones con el entorno.

4. Resultados obtenidos

Como se ha expresado con anterioridad, se ofrecen en este texto sólo algunos de los resultados obtenidos. Los meses que mayor número de noticias televisivas

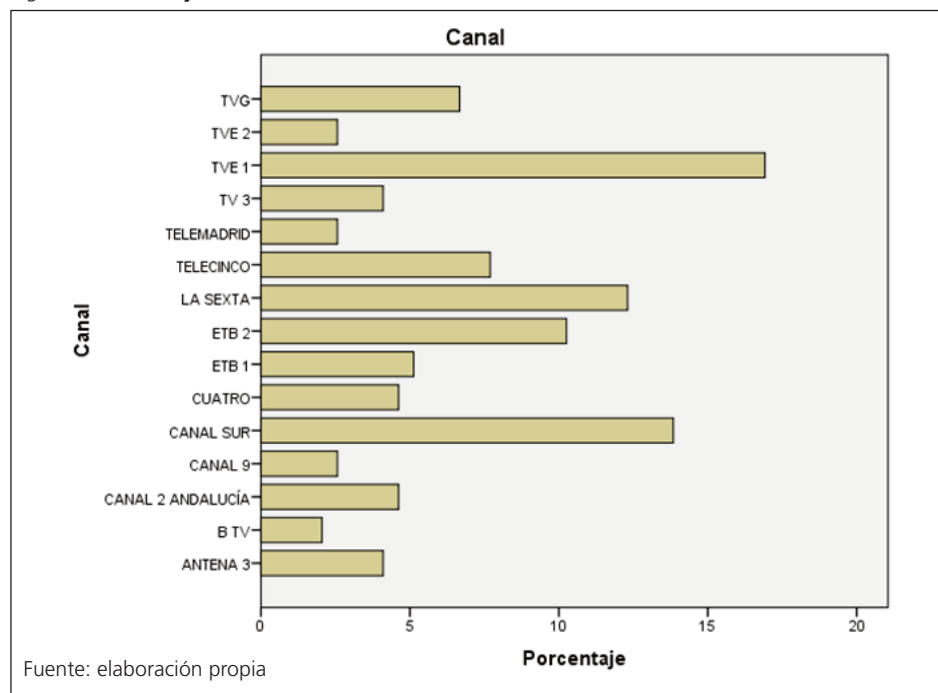
Figura 2. **Número de noticias televisivas sobre CC emitidas en los diferentes meses** (desde el 1 de enero de 2011 hasta el 27 de noviembre de 2011)



sobre el CC se registraron a lo largo de 2011 fueron marzo (41), junio (27), septiembre (19) y febrero, mayo y noviembre con 16 registros en cada uno de estos meses (exceptuando los correspondientes a la cumbre de Durban en el mes de noviembre). Los meses que menos noticias registraron fueron agosto (9), octubre (9) y julio (12), es decir, que la estacionalidad sí parece haber influido en el número de noticias en relación al CC. En el mes de marzo se celebró el evento conocido como “La hora del planeta”, lo que disparó el número de registros. En el mes de junio, coincidiendo con la celebración del Día Mundial del Medio Ambiente también se incrementó sensiblemente el número de registros obtenidos. En el gráfico siguiente puede apreciarse la distribución de noticias en los diferentes meses de 2011, siendo marzo y junio los meses con mayor número de noticias sobre el CC.

Como puede apreciarse a continuación, el CC es cubierto en mayor porcentaje y frecuencia por las televisiones públicas, tanto por TVE-1 (cobertura nacional e internacional) como por las televisiones autonómicas, fundamentalmente por Canal Sur y ETB. Resulta significativa la distancia entre el porcentaje

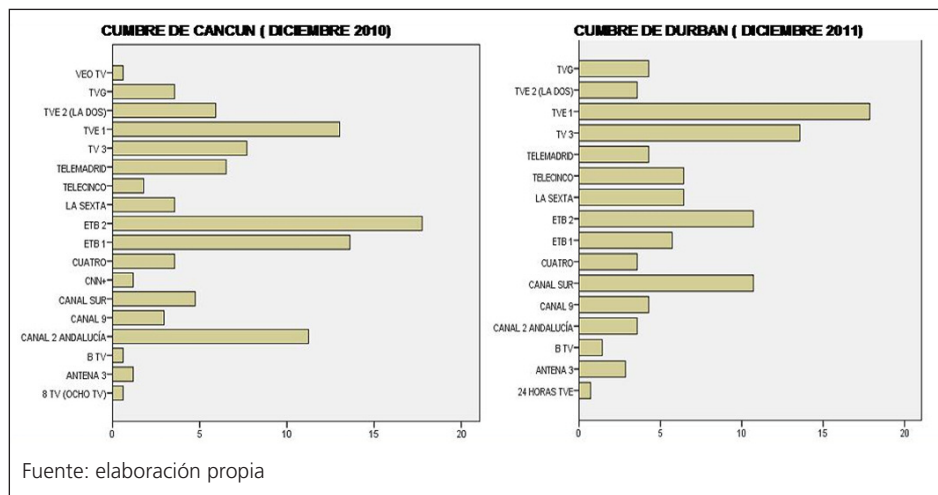
Figura 3. **Porcentaje de noticias sobre CC emitidas en los diferentes canales televisivos**



de noticias sobre CC que aparecen en los canales de Telemadrid y Canal 9 y los anteriores, siendo estos dos canales los que menos abordan el CC, sólo por delante de la televisión local de Barcelona (B TV). La televisión privada que más recoge el CC en sus programas es La Sexta, por delante de ETB, seguida de Telectinco, Cuatro y Antena 3.

A continuación se muestran los gráficos correspondientes al porcentaje de noticias emitidas por los diferentes canales con motivo de la cobertura de las Cumbres del Clima de Cancún (2010) y Durban (2011). Como puede apreciarse, TVE y las autonómicas ETB y Canal Sur son los canales que más información emitieron sobre CC durante la Cumbre de Cancún en 2010. En la cobertura de Durban, TVE y TV3 de Cataluña cobraron mayor protagonismo, frente a ETB que retrocedió varias posiciones. Estos datos señalan una tendencia general a otorgar más cobertura informativa al CC en los medios de titularidad pública que en los privados.

Figura 4. Noticias emitidas por los diferentes canales televisivos con motivo de la cobertura de las cumbres del clima de Cancún (2010) y Durban (2011)



A lo largo de 2011 fueron 47 el total de diferentes programas televisivos que abordaron el CC entre sus contenidos con la frecuencia que aparece en la Tabla 2.

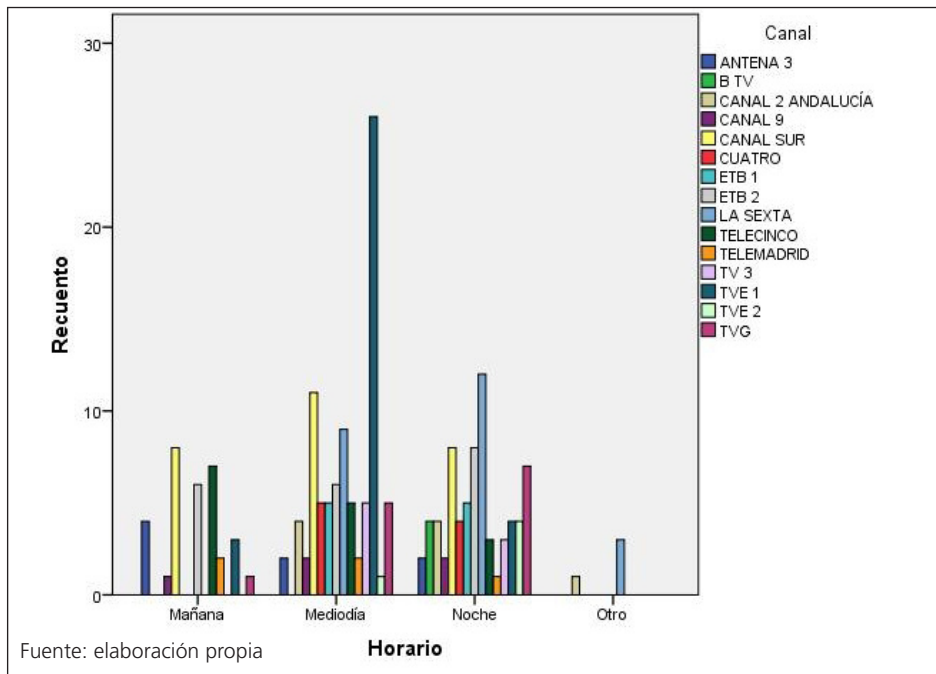
En cuanto a la duración de las noticias, el promedio se sitúa en 1 minuto y 37 segundos por noticia, incrementándose sensiblemente la duración en aquellos programas de género informativo que conocemos como tertulias de actualidad.

Tabla 2. Programas que abordaron el CC durante el año 2011 y frecuencia

	PROGRAMA	Frecuencia	Porcentaje válido
1	TELEBERRI 2 (ETB)	1	0,5
2	59 SEGUNDOS (TVE)	1	0,5
3	AL ROJO VIVO (LA SEXTA)	4	2,1
4	ALTO Y CLARO (TELEMADRID)	1	0,5
5	ANTENA 3 NOTICIAS 1	6	3,1
6	ANTENA 3 NOTICIAS 2	3	1,5
7	ANTENA 3 NOTICIAS MATINAL	1	0,5
8	BOS DIAS (TVG)	1	,5
9	BUENOS DÍAS ANDALUCÍA (CANAL SUR)	6	3,1
10	BUENOS DÍAS MADRID (TELEMADRID)	2	1,0
11	CANAL SUR NOTICIAS 1	13	6,7
12	CANAL SUR NOTICIAS 2	8	4,1
13	DIARIO DE LA NOCHE (TELEMADRID)	1	,5
14	EGUN ON EUSKADI (ETB)	6	3,1
15	GAUR EGUN 1 (ETB)	6	3,1
16	GAUR EGUN 2 (ETB)	4	2,1
17	INFONIT (B TV)	1	,5
18	INFORMATIU COMUNITAT VALENCIANA (TVE)	3	1,5
19	INFORMATIU MIGDIA (TVE)	1	,5
20	INFORMATIVO ANDALUCIA (TVE)	1	,5
21	INFORMATIVO ANDALUCÍA (TVE)	3	1,5
22	INFORMATIVO GALICIA (TVE)	5	2,6
23	INFORMATIVO NAVARRA (TVE)	3	1,5
24	INFORMATIVOS T5	15	7,7
25	LA 2 NOTICIAS (TVE)	4	2,1
26	LA NOCHE AL DIA (CANAL SUR)	5	2,6
27	LA SEXTA NOTICIAS 1	11	5,6
28	LA SEXTA NOTICIAS 2	9	4,6
29	LES NOTICIES DE LES 22 (B TV)	3	1,5
30	LOS DESAYUNOS DE TVE	2	1,0
31	NOTICIAS CUATRO 1	5	2,6
32	NOTICIAS CUATRO 2	4	2,1
33	NOTICIES 9- 1 (CANAL 9)	3	1,5
34	NOTICIES 9- 2 (CANAL 9)	2	1,0
35	TELEBERRI 1 (ETB)	5	2,6
36	TELEBERRI 2 (ETB)	8	4,1
37	TELEDIARIO 1 (TVE)	8	4,1
38	TELEDIARIO 2 (TVE)	4	2,1
39	TELEDIARIO MATINAL (TVE)	1	,5
40	TELENORTE 1 (TVE)	2	1,0
41	TELENOTICIAS 1 (CANAL SUR)	4	2,1
42	TELENOTICIAS 2 (TELEMADRID)	1	,5
43	TELEXORNAL 1 (TVG)	5	2,6
44	TELEXORNAL 2 (TVG)	7	3,6
45	TN 1 (TV 3)	4	2,1
46	TN 2 (TV 3)	1	,5
47	TN VESPRE (TV3)	1	,5
48	Total	195	100

Fuente: elaboración propia

Figura 5. Franjas horarias de emisión de las noticias sobre CC y canales televisivos



Destaca la cobertura informativa de La Sexta y el programa “Al rojo vivo” por su frecuencia y por el tiempo y tratamiento dedicado al CC. Atendiendo al horario de emisión, en la Figura 5 podemos apreciar las franjas horarias en las que se emite un mayor porcentaje de noticias sobre CC y los canales televisivos que las difunden.

Figura 6. Tipo de producción de las noticias sobre CC y canales televisivos

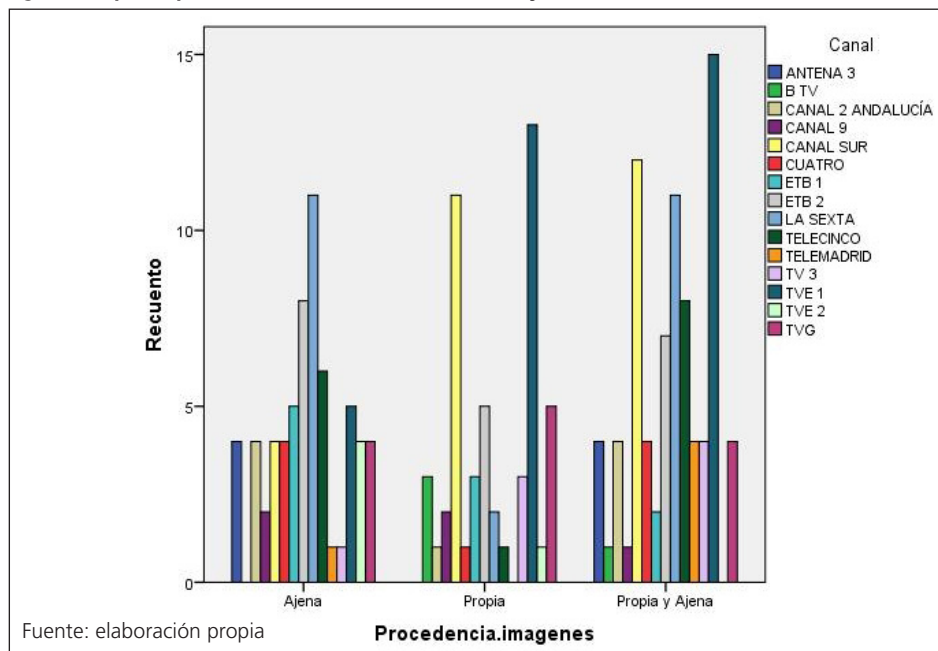
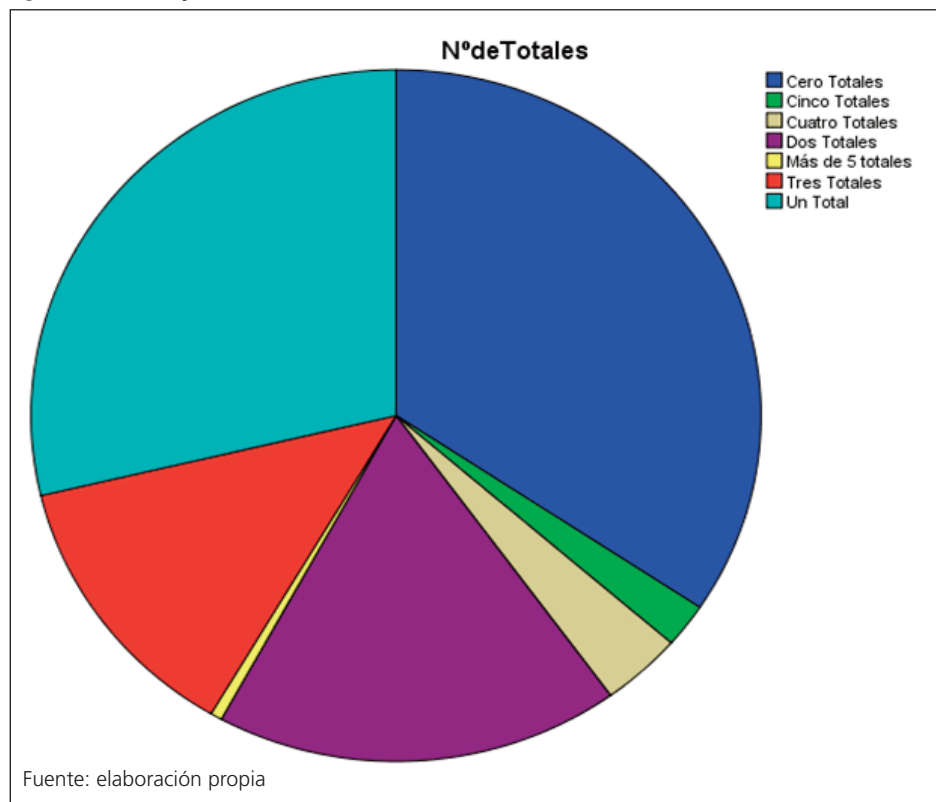


Tabla 3. Frecuencias de las diversas “composiciones” encontradas en las noticias televisivas

“Composición” de la noticias:	Frecuencia	Porcentaje válido
Presentador	4	2,1
Presentador + colas	50	25,6
Presentador + Colas+ Total	1	0,5
Presentador + Total (entrevista)	1	0,5
Presentador + pieza	125	64
Presentador + entrevista	6	3,1
Presentador + Conexión directo	2	1,0
Pres + Conexión en directo + Entrevista	2	1
Pres + Conexión en directo + Pieza	4	2,1
Total	195	100,0

Fuente: elaboración propia

Figura 7. Porcentaje de noticias emitidas en función del número de totales



Atendiendo al tipo de producción de las noticias sobre CC en los diferentes canales televisivos (ver Figura 6) destacan *TVE* y *Canal Sur* como canales que mayor número de noticias de producción propia emiten sobre CC, destacando *La Sexta* por su frecuencia, pero también por emitir producciones ajenas y mixtas (materiales de producción propia y ajena).

En cuanto al formato de composición de la noticia, en la Tabla 3 pueden apreciarse los resultados en cuanto a la frecuencia con la que aparecen en las noticias las diversas composiciones establecidas en el protocolo.

Sobre las noticias que contienen totales o declaraciones, como puede apreciarse en Figura 7, un tercio de las noticias no contienen ningún total, aproximadamente otro tercio (29%) contiene sólo un total o declaración, mientras que en el tercio de noticias restantes se encuentra un 18% con dos totales, con tres totales el 13%, con cuatro totales el 4% y con 5 totales sólo el 2% de las noticias analizadas.

Tabla 4. **Perfiles sociales más frecuentes entre los declarantes y los aludidos en los relatos informativos sobre CC**

Nº	PROTAGONISTAS DECLARANTES			PROTAGONISTAS ALUDIDOS		
	TOTAL 1º (64% noticias)	TOTAL 2º (36% noticias)	TOTAL 3º (20% noticias)	POR EL NARRADOR (EMISOR) (100% noticias)	POR EL DECLARANTE DEL TOTAL 1º (64% noticias)	POR EL DECLARANTE DEL TOTAL 2º (36% noticias)
1º	Expertos Científicos-Técnicos	Expertos Científicos-Técnicos	Expertos Científicos-Técnicos	Expertos Científicos-Técnicos	Expertos Científicos-Técnicos	Políticos y gobernantes.
2º	Políticos y Gobernantes	Políticos y Gobernantes	Políticos y Gobernantes	Políticos y Gobernantes	Políticos y gobernantes	Ciudadanos
3º	Activistas	Afectados y víctimas	Activistas	Activistas	Ciudadanos	Expertos Científicos-Técnicos
4º	Afectados y víctimas	Activistas	Testigos	Ciudadanos	Empresarios	Empresarios
5º	Testigos	Testigos	Otros	Empresarios	Activistas	Activistas.
6º	Entidades Sociales	Jóvenes estudiantes	Afectados y víctimas			

Fuente: elaboración propia

Siendo los declarantes los protagonistas del relato informativo junto a los aludidos, en la Tabla 4 se muestran los resultados correspondientes a la identidad o rol social de estos protagonistas del relato informativo.

¿De qué hablan los declarantes de las noticias sobre CC? Los resultados del análisis de contenido de los Totales 1º, 2º y 3º de las noticias muestran que la mayor parte de éstos se refieren a temas relativos a proyectos y actuaciones para combatir el CC, siendo fundamentalmente los declarantes los políticos, seguidos de los expertos científicos o técnicos y los activistas. En segundo lugar, las declaraciones se refieren a las condiciones ambientales, los desastres naturales y los impactos en la biodiversidad, siendo en estos casos los expertos científicos o técnicos los principales declarantes.

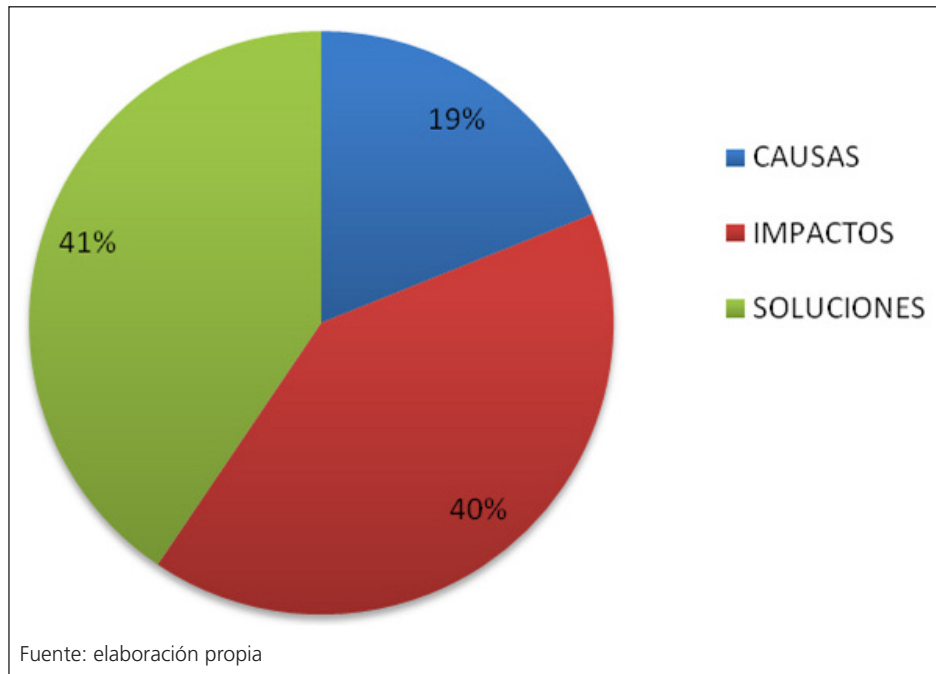
Por último, se ofrecen los resultados del análisis del enmarcado de la noticia por parte de los presentadores de cada programa en relación a las causas, los impactos y las soluciones al CC (Figura 8).

5. Conclusiones en relación a los resultados ofrecidos

Se observa claramente el impacto de las agendas institucionales y políticas en la agenda mediática de los informativos televisivos:

- Los meses de marzo y junio son en los que más noticias se emitieron sobre CC. En marzo se celebró la Hora del Planeta y en junio el Día Mundial del Medio Ambiente.

Figura 8. El enmarcado de las noticias televisivas en relación a las causas, impactos y soluciones al CC



- La Cumbre de Cancún generó en unas semanas un número de registros inferior sólo en un 20% al número total de registros emitidos a lo largo del año 2011

Se aprecia también el impacto de la crisis en el volumen de producción de noticias sobre el CC:

- Durante la cumbre de Durban se emitieron casi un 20% menos de noticias sobre CC que en la cumbre de Cancún.

Se constata la importancia de la titularidad del medio en el tratamiento informativo del CC:

- Las televisiones públicas son líderes en la emisión de noticias sobre CC, fundamentalmente TVE, Canal Sur y ETB.
- Destaca la cobertura informativa de La Sexta y el programa “Al rojo vivo” por su frecuencia, así como por el tiempo y tratamiento dedicado al CC.

La duración promedio de las noticias sobre CC es de 1 minuto y 37 segundos y son emitidas fundamentalmente fuera del horario de *prime time*. Destaca la emisión en *prime time* del programa “Al rojo vivo”.

Desde el punto de vista del tipo de producción, destacan TVE y Canal Sur a la cabeza de la producción propia y La Sexta como líder en producción ajena (agencias de noticias) y mixta.

Un tercio de las noticias no incluyen declaraciones, otro tercio incluye sólo un total y el tercio restante incluye varios, destacando porcentualmente las que sólo incluyen dos totales.

Las declaraciones son efectuadas prioritariamente por expertos científicos o técnicos en primer lugar, seguidos de los políticos concernidos y los activistas.

Las líneas generales del discurso del emisor y de los declarantes giran en torno a los contenidos relativos a los proyectos y actuaciones para combatir el CC en primer lugar, seguidos de las condiciones ambientales, las catástrofes naturales y los impactos en la biodiversidad, en último lugar y a distancia de los anteriores.

El enmarcado de las noticias se centra fundamentalmente en las soluciones (41%) y en los impactos (40%), situándose las causas en un segundo plano (19%). El *framing* del emisor se centra fundamentalmente en los proyectos y actuaciones para combatir el CC (categoría temática 10), cuya iniciativa recae en los gobiernos, los expertos o científicos y los activistas. Se destacan también los cambios en las condiciones ambientales como la temperatura (categoría 1) o el incremento de la contaminación y los impactos en la biodiversidad y en la salud humana (categoría 3).

6. Referencias bibliográficas

- Casero Ripollés, A. (2008). La producción de la información audiovisual. En J. Marzal y F. J. López Cantos (Eds.). *Teoría y técnica de la producción Audiovisual*. Valencia: Tirant lo Blanc.
- Entman, R. M. (1993). Framing: Toward Clarification of a Fractured Paradigm. *Journal of Communication*, 43(4), 51-58.
- González Requena, J. (1988). *El discurso televisivo: espectáculo de la posmodernidad*. Madrid: Cátedra.
- Teso Alonso, G. y Águila Coghlan, J.C. (2011). Diseño metodológico para el análisis de la información televisiva en relación al riesgo, incertidumbre y conflicto del cambio climático en los programas informativos diarios en España. En *Actas del III Congreso Internacional Latina de Comunicación Social*. Recuperado el 11 de diciembre de 2014, del sitio Web: http://www.revistalatinacs.org/11SLCS/actas_2011_IICILCS/060_Gemma.pdf

- Teso Alonso, G. y Piñuel Raigada, J. L. (2012, enero). Los temas de referencia abordados en las noticias de los informativos televisivos en España sobre la cumbre del Cambio Climático en Cancún. *III Congreso Internacional AE-IC*, Tarragona.
- Tuchman, G. (1983). *La producción de la noticia. Estudio sobre la construcción social de la realidad*. Barcelona: Gustavo Gili.
- Wolf, M. (1985). *La investigación de la comunicación de masas*. Barcelona: Paidós.