



escuela complutense de verano

MEMORIA **2013**
CURSOS

ESCUELA COMPLUTENSE DE VERANO

Fundación General

Universidad Complutense de Madrid

Área de Formación

✉ C/ Donoso Cortés, 65 Planta 5ª
28015 Madrid

☎ (+34) 91 394 63 92
(+34) 91 394 64 10

@ secretariaalumnos@ucm.es

www.ucm.es/escuelacomplutense

I	INTRODUCCIÓN	Pag.01
	INTRODUCCIÓN	
II	DATOS ACADÉMICOS	Pag.05
	1. ALUMNADO (Procedencia)	
	2. AYUDAS Y SERVICIOS COMPLEMENTARIOS	
	3. PROFESORADO	
	4. PROGRAMACIÓN: A. ESCUELAS	
	B. CENTROS (Distribución)	
	C. ALUMNOS (Matriculación)	
	D. ALUMNOS (Por bloques temáticos)	
	5. EVALUACIÓN GENERAL: A. VALORACIÓN DEL PROGRAMA	
	B. RESULTADOS EVALUACIÓN CURSOS	
	C. VALORACIÓN POR GRANDES APARTADOS (12 Ediciones)	
	D. CONCLUSIONES GENERALES	
	E. ANEXO I (Cuestionario de evaluación). Resultados	
III	ACTOS ACADÉMICOS	Pag.27
	ACTOS ACADÉMICOS	
IV	CAMPAÑA DE DIFUSIÓN Y PÁGINAS WEB	Pag.31
	CAMPAÑA DE DIFUSIÓN Y PÁGINAS WEB	
V	PATROCINADORES Y COLABORADORES	Pag.33
	PATROCINADORES Y COLABORADORES	
VI	JORNADA DE CLAUSURA	Pag.35
	JORNADA DE CLAUSURA	

I

INTRODUCCIÓN

INTRODUCCIÓN

INTRODUCCIÓN

INTRODUCCIÓN

La *Escuela Complutense de Verano* (ECV) nació con una vocación objetiva de permanecer en el tiempo bajo un mismo formato académico, de modo que los alumnos puedan elegir cursos que se mantienen en años sucesivos dentro de la variada programación que ofrecemos, sin perjuicio de la adaptación de éstos en las nuevas ediciones. Además, es ya un referente estable y significativo en la oferta educativa estival, basándose fundamentalmente en la conjunción de la formación académica teórica y práctica del alumnado.

La presente edición de 2013 ha tenido lugar del 8 al 26 de julio, con un contenido de 53 cursos superiores especializados, distribuidos en 4 bloques temáticos denominados igualmente Escuelas, diferenciadas según diversas especialidades. De este modo, los alumnos han podido optar a cursos específicos sobre *Ciencias de la Salud*, *Ciencias Experimentales*, *Ciencias Sociales* y *Humanidades*.

De los 53 cursos impartidos, 11 lo han sido en primera edición, 7 en segunda, 3 en tercera, 1 en la cuarta, 2 en la quinta, 5 en la sexta, 2 en la séptima, 4 en la octava, 4 en la novena, 2 en la décima, 7 en la undécima y 5 en la duodécima.

Los cursos, han estado dirigidos tanto a alumnos universitarios, como a profesionales de toda España y del resto del mundo. Precisamente, la ECV fue concebida también como punto de encuentro universitario entre España y Latinoamérica, donde estudiantes con una lengua común pudieran compartir sus conocimientos y enriquecerse con el intercambio de experiencias propias de cada cultura.

El gran número de nacionalidades presentes en estas doce ediciones y el aumento de interés hacia esta actividad formativa por parte de países de habla hispana, nos ha llevado a dar continuidad al mismo proyecto que se materializa en la *Escuela Complutense Latinoamericana* (ECL), dentro de la cual se han impartido este año 12 cursos, en la ciudad de Buenos Aires, Argentina, del 18 de febrero al 1 de marzo, ampliando su programación a Puebla (México) con una oferta de 18 cursos que se celebraron del 19 al 29 de noviembre de este mismo año.

La ECV 2013 ha registrado una matriculación inicial de 1.027 alumnos, inscribiéndose finalmente 989 alumnos, 553 de ellos extranjeros (532 latinoamericanos y 21 de otros países) y 436 españoles, de los que 337 cursan estudios actualmente en la UCM. En total han participado estudiantes de 35 nacionalidades.

En cuanto a la distribución por género, la mayoría fueron mujeres, un año más, 616 frente a los 373 hombres.

Como viene siendo habitual, se ha realizado una evaluación del programa de cursos de la Escuela, donde se han recogido 914 entrevistas (93,1 % del total de alumnos matriculados), con una media de 19 alumnos y 17 entrevistados por curso. Los alumnos han respondido a las preguntas sobre el desarrollo y los resultados percibidos en cuanto a los contenidos del programa, metodología didáctica, profesorado, materiales, etc. Se trata de indicadores de valoración subjetiva, donde se eligen una serie de factores que son puntuados por los alumnos sobre una escala de 1 a 5.

Al igual que el pasado año, la puntuación global de la Escuela ha continuado situándose en 4,2 sobre 5.

La valoración más baja es para la distribución del tiempo que directamente afecta a las cuestiones como el tiempo dedicado al desarrollo de cada tema (3.45), las horas totales de duración del curso (3.66), el ritmo de exposición de contenidos (3.85) y la variedad didáctica (3.81). Entendida como la aplicación de técnicas diversas de enseñanza/aprendizaje: trabajo en grupo, trabajo individual, lecturas, debates, etc.

La Universidad Complutense reconoce para la ECV, 7,5 créditos de libre configuración para los cursos de licenciatura y 3 créditos ECTS (European Credit Transfer System) para los cursos de grado, que supone para el alumno complutense un valor añadido en el conjunto de su currículum universitario.

El número de alumnos por cada curso se determinó entre 20 y 40, atendiendo a los contenidos de cada programa, y el importe de la matrícula se ha mantenido en 900 y 750 euros, dependiendo del número de plazas ofertadas.

El número total de ayudas concedidas fue de 1.078, atendiendo a la siguiente distribución: 494 se destinaron a las de carácter general de matrícula del 30%, 334 del 50%, también e matrícula, destinadas a los alumnos y personal de la UCM, 232 ayudas del 100% del coste del alojamiento y manutención para los alumnos no residentes en Madrid, cuya concesión se tuvo en cuenta según su situación socioeconómica.

Se concedieron 75 ayudas para los alumnos con problemas de discapacidad, además de las 100 becas de la Fundación Carolina.

Gracias a la colaboración de las entidades patrocinadoras, muchos de los alumnos han podido disfrutar de las citadas ayudas y han permitido a la Universidad Complutense contribuir a una gran labor social de cooperación internacional, en la que cada día está más implicada. Merece especial mención el apoyo inestimable de Santander Universidades, que desde los inicios de la ECV tuvo claro el potencial de este proyecto y lleva años trabajando generosamente con universidades y con el mundo hispano.



II

DATOS ACADÉMICOS

1. ALUMNADO (Procedencia)

- Alumnos de países Latinoamericanos
- Alumnos procedentes de países de Europa
- Alumnos de otros países de procedencia

2. AYUDAS Y SERVICIOS COMPLEMENTARIOS

3. PROFESORADO

4. PROGRAMACIÓN

- A. Escuelas
- B. Centros (Distribución)
- C. Alumnos (Matriculación)
- D. Alumnos (Por bloques temáticos)

5. EVALUACIÓN GENERAL

- A. Valoración del programa
- B. Resultados evaluación cursos
- C. Valoración por grandes apartados (12 Ediciones)
- D. Conclusiones generales
- E. Anexo I (Cuestionario de evaluación). Resultados

1. ALUMNADO PROCEDENCIA

Siguiendo la línea académica establecida, los cursos programados para esta duodécima edición han estado dirigidos a alumnos universitarios y graduados de toda España y del resto del mundo. En términos generales, los alumnos debían cumplir el requisito de haber realizado las pruebas de acceso a la Universidad, además de cumplir el perfil de entrada que marcaba cada curso.

En el conjunto de la ECV participaron 989 alumnos, de los cuales 436 eran españoles y 553 extranjeros. En total fueron 35 nacionalidades representadas.

Destaca el alto número de alumnos españoles procedentes de Madrid, en total 329, mientras que el resto proviene de una gran variedad de poblaciones repartidas por todo el país.



ESQUEMA PROCEDENCIA DE LOS ALUMNOS

ORIGEN	2003	2004	2005	2006	2007	2008	2009	2010	2011	2012	2013
España	1.245	1.291	1.093	836	771	905	1.175	757	598	456	436
Latinoamérica	727	607	780	841	814	864	609	598	731	655	532
Europa	74	55	58	50	36	41	41	7	35	19	11
Otros	26	30	18	18	32	20	12	5	26	8	10
TOTAL	2.072	1.983	1.949	1.745	1.653	1.830	1.837	1.367	1.390	1.138	989

1. ALUMNADO PROCEDENCIA

En cuanto a alumnos de países Latinoamericanos, hemos elaborado la siguiente distribución:

ALUMNOS DE PAÍSES LATINOAMERICANOS



PAÍSES	2003	2004	2005	2006	2007	2008	2009	2010	2011	2012	2013
Argentina	35	13	38	25	27	30	27	31	35	43	37
Bolivia	6	9	10	11	12	11	5	2	8	2	2
Brasil	16	12	26	32	30	42	38	21	33	22	10
Chile	21	21	49	39	49	40	21	15	23	19	8
Colombia	141	85	79	135	111	147	99	104	93	75	86
Costa Rica	2	7	11	9	7	11	4	12	10	9	5
Cuba	14	5	4	2	5	10	3	5	8	4	13
Ecuador	21	50	57	64	36	33	34	44	48	34	23
El Salvador	7	5	5	8	7	-	3	2	4	7	3
Guatemala	5	11	15	17	34	9	20	7	26	16	7
Honduras	3	3	6	6	5	3	2	2	2	3	1
México	314	267	319	339	298	287	205	198	249	312	207
Nicaragua	2	3	3	2	1	3	4	2	2	2	-
Panamá	7	14	9	6	7	1	-	3	2	3	3
Paraguay	1	1	5	6	3	4	7	6	7	12	7
Perú	49	36	53	57	43	69	57	51	50	35	37
Puerto Rico	2	-	1	-	-	-	6	1	3	1	1
R. Dominicana	21	27	27	20	69	99	17	57	88	24	31
Uruguay	15	5	4	9	7	3	3	3	2	5	2
Venezuela	45	33	59	54	63	62	54	32	38	27	48
TOTAL	45	33	59	54	63	62	54	32	38	27	48

1. ALUMNADO PROCEDENCIA

ALUMNOS EUROPEOS



PAÍSES	2003	2004	2005	2006	2007	2008	2009	2010	2011	2012	2013
Albania	1	-	1	-	-	-	-	-	1	-	-
Alemania	2	8	4	5	3	4	1	-	1	1	1
Andorra	-	-	-	-	-	-	-	-	1	-	-
Austria	3	1	3	1	1	1	-	-	-	-	-
Bélgica	1	1	-	-	2	-	3	-	-	3	-
Bosnia Herz.	2	-	-	-	-	-	-	-	-	-	-
Bulgaria	2	1	-	4	2	4	-	-	4	-	-
Chipre	-	1	1	-	-	-	-	-	1	-	-
Croacia	-	-	-	-	-	1	-	-	-	-	-
Dinamarca	-	-	-	-	-	-	1	1	-	-	-
Eslovaquia	1	1	-	1	-	-	-	-	1	-	-
Eslovenia	-	-	1	-	-	1	-	-	2	-	2
Finlandia	1	2	-	-	-	-	-	-	-	-	-
Francia	13	4	6	5	3	-	8	2	3	3	1
Grecia	5	2	1	2	2	1	-	-	-	-	-
Holanda	1	3	1	1	1	-	1	-	-	-	1
Hungría	-	-	1	-	-	1	-	-	2	-	-
Irlanda	-	1	-	-	-	-	-	-	-	1	-
Islandia	-	-	1	-	-	-	-	-	-	-	-
Italia	26	16	14	16	9	11	11	2	10	4	-
Lituania	-	1	-	-	-	1	-	-	-	-	-
Luxemburgo	-	1	-	-	-	-	-	-	-	-	-
Macedonia	-	1	-	-	-	-	-	-	-	-	-
Moldavia	1	-	-	-	-	-	-	-	-	-	1
Noruega	1	-	1	-	-	-	1	-	-	-	-
Polonia	2	1	-	2	1	2	-	-	-	1	-
Portugal	6	6	18	10	5	4	4	-	2	-	-
Reino Unido	2	2	2	2	1	3	1	1	2	1	2
Rep. Checa	-	-	-	-	-	-	1	-	-	-	-
Rumania	1	-	-	-	4	5	3	1	4	5	1
Serbia Monte.	-	1	-	-	-	-	1	-	-	-	-
Suecia	1	1	-	-	-	1	-	-	-	-	-
Suiza	-	-	1	-	2	1	3	-	1	-	-
Turquía	1	1	-	-	-	-	-	-	-	-	1
Ucrania	1	-	-	-	1	-	1	-	1	-	1
TOTAL	76	56	59	50	38	41	42	7	36	19	11

1. ALUMNADO PROCEDENCIA

OTROS PAÍSES



PAÍSES	2003	2004	2005	2006	2007	2008	2009	2010	2011	2012	2013
Angola	-	-	-	-	-	-	-	-	2	-	-
Camerún	-	-	1	-	1	-	-	-	-	-	-
Canadá	-	1	-	-	1	-	1	-	1	-	-
China	-	1	1	-	1	-	-	-	-	1	3
Corea del Sur	2	1	1	8	-	-	-	-	-	-	1
Egipto	-	2	-	-	1	1	-	-	1	-	-
EEUU	18	11	11	4	19	10	4	3	13	2	3
Filipinas	-	1	-	-	1	-	-	-	-	-	-
Guinea Ecuat.	-	1	1	-	-	2	5	1	1	1	2
Haití	-	-	-	-	-	-	-	-	-	1	-
India	-	-	-	-	-	-	-	-	1	-	-
Irán	-	-	-	-	1	1	-	-	-	-	-
Iraq	-	-	-	-	-	-	1	-	-	-	-
Israel	1	-	-	-	-	-	-	-	-	-	-
Jamaica	-	-	-	-	1	-	-	-	-	-	-
Japón	-	2	-	2	-	1	-	-	2	1	-
Jordania	-	1	-	-	-	1	-	-	-	-	-
Macao	-	-	-	-	-	-	-	-	1	-	-
Mali	-	-	-	-	-	-	-	-	-	-	1
Marruecos	2	5	1	1	2	4	-	-	1	1	-
Mozambique	-	-	-	-	-	-	-	-	1	-	-
Mauritania	-	1	-	-	1	-	-	-	-	-	-
R.Centroafricana	1	-	-	-	-	-	-	-	-	-	-
Rep.Saharaul.	-	-	-	1	-	-	-	-	-	-	-
Rusia	1	-	-	1	-	-	1	-	1	-	-
Siria	1	-	-	-	-	-	-	-	-	-	-
Taiwán	-	1	-	1	1	-	-	-	-	-	-
Túnez	-	1	-	-	-	-	-	-	-	-	-
Vietnam	-	-	-	-	-	-	1	-	-	-	-
TOTAL	24	29	17	17	30	20	11	5	25	8	10

2. AYUDAS Y SERVICIOS COMPLEMENTARIOS

2. AYUDAS Y SERVICIOS COMPLEMENTARIOS

El programa de la *Escuela Complutense de Verano* recoge la concesión de ayudas financiadas por empresas e instituciones públicas españolas, que subvencionan al alumno el 30% del coste de la matrícula. Además, para los estudiantes y personal de administración y servicios de la Universidad Complutense de Madrid, se establece un número indefinido de ayudas del 50% del coste de la matrícula.

La Fundación Carolina contribuyó con 100 becas destinadas a alumnos latinoamericanos con un pago único de 100 euros.

Para los alumnos residentes fuera de la Comunidad de Madrid y extranjeros que residan fuera de España, se establecen ayudas de alojamiento y manutención.

Tal y como se ha mencionado, en la edición 2013 se adjudicaron un total de 1.078 ayudas.



AYUDAS	%	CONCEDIDAS
De matrícula para alumnos no matriculados en la UCM	30	494
De matrícula para alumnos y personal de la UCM	50	334
De alojamiento para alumnos no residentes en Madrid	100	100
De matrícula para alumnos discapacitados	75	18

1.078

2. AYUDAS Y SERVICIOS COMPLEMENTARIOS

2. AYUDAS Y SERVICIOS COMPLEMENTARIOS

A continuación mostramos un cuadro donde se recoge el volumen de ayudas en el ámbito de la ECV en 11 de sus 12 ediciones; lo que pone de manifiesto el esfuerzo de nuestra organización, a pesar de la situación económica que venimos atravesando desde hace unos años.

Igualmente cabe mencionar la colaboración de:

Escuela Diplomática de España

Fundación AISGE (Artistas Intérpretes Sociedad de Gestión)

ASEDA (Asoc. para el estudio y Enseñanza el Derecho de Autor)

Escuela Internacional de Periodismo de Frontera

Instituto Madrileño de Formación (IMF)

Como otras entidades extranjeras:

UDEM (Universidad de Monterrey). México

Instituto Tecnológico y de Estudios Superiores de Monterrey

EDOMEX (Gobierno Estatal de México)

FUNGLODE (Fundación Global Democracia y Desarrollo) de la República Dominicana

Los alumnos beneficiados con la ayuda de alojamiento y manutención fueron hospedados en los Colegios Mayores de la UCM, como el Diego de Covarrubias, Ximénez de Cisneros, Teresa de Jesús y Santa María de Europa. Además del Colegio Mayor Isabel de España, adscrito a la UCM.

Igualmente se les facilitaron una serie de servicios adicionales, como el acceso a las instalaciones deportivas, bibliotecas y red de wifi de la Universidad.

Además se les proporcionó, mediante una clave específica de acceso al Campus Virtual de la UCM, todo el material académico que los docentes de cada curso pusieron a disposición de los alumnos

AYUDAS	2003	2004	2005	2006	2007	2008	2009	2010	2011	2012	2013
Matrícula	1.647	1.648	1.659	1.658	1.598	1.715	1.765	1.045	1.209	983	846
Alojamiento	323	467	559	590	513	369	363	321	276	248	232
Desplazamiento	104	--	--	--	--	--	--	--	--	--	--
TOTAL	2.074	2.115	2.218	2.248	2.111	2.084	2.128	1.366	1.485	1.231	1.078



PROFESORADO PROFESORADO

La organización de la Escuela ha pretendido que cada curso sea impartido por un máximo de 10 profesores, aunque en algunos casos excepcionales ha tenido cabida un mayor número de docentes según las necesidades del programa. En cuanto a los Directores, pueden ser uno o dos como máximo, pero al menos uno de ellos procederá de la UCM.

ORGANIZACIÓN DEL PROFESORADO

ESCUELAS	Horas Lectivas	Profesores	Profesores UCM	Profesores no UCM	Carga lectiva Profs. UCM	Carga lectiva Profs. no UCM	% Carga Profs. UCM	% Carga Profs. no UCM
Ciencias de la Salud	600,50	85	44	41	316	284,50	15,31	17,71
Ciencias Experimentales	566,50	63	26	37	216	350,50	14,44	13,12
Ciencias Sociales	1930,90	248	128	120	1450,98	479,92	49,22	51,67
Humanidades	825	84	45	39	359,50	465,50	21,03	17,50
TOTAL	3922,90	480	243	237	2342,48	1580,42		
Total Profesorado: 480					Total horas lectivas: 3922,90			



PROGRAMACIÓN PROGRAMACIÓN

La programación de la decimosegunda edición de la Escuela Complutense de Verano se configuró, un año más, conforme a las solicitudes de cursos recibidas en el Área de Formación de la Fundación General UCM.

Se presentaron 126 propuestas de cursos, entre ellas, por primera vez, 4 cursos ON-LINE. Todas fueron aprobadas por la Comisión de Evaluación de la ECV y posteriormente ratificadas por la de Formación Continua, quedando así configurada la programación para el año 2013.

La ECV se articuló en 4 Escuelas temáticas que recogieron el conjunto de los cursos. Tras el proceso de matriculación se desarrollaron 53, entre los que finalmente no se incluyeron los cursos on-line mencionados anteriormente.

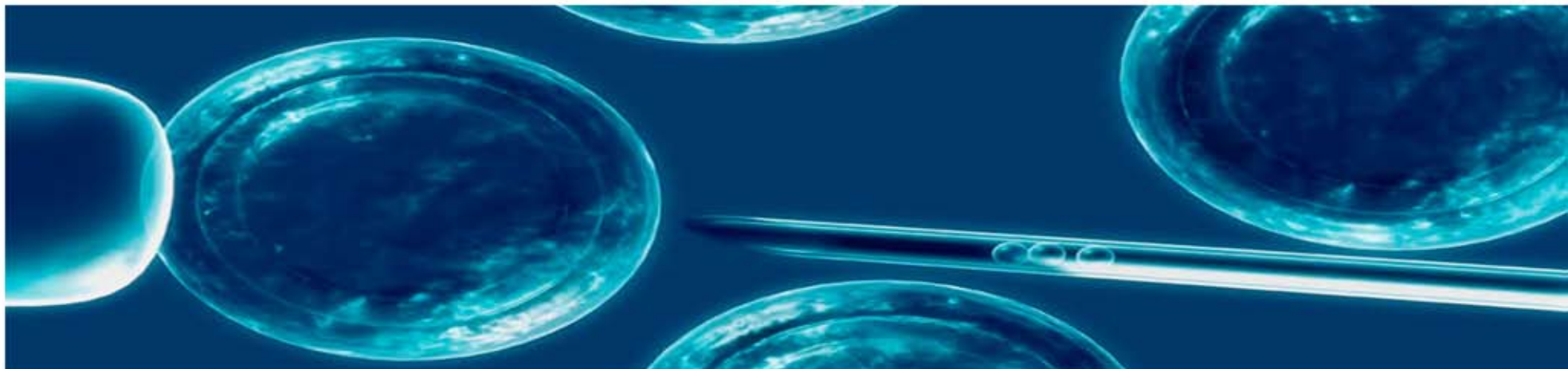


EVALUACIÓN GENERAL ESCUELA DE CIENCIAS EXPERIMENTALES

ESCUELA DE CIENCIAS DE LA SALUD

Cursos ofertados

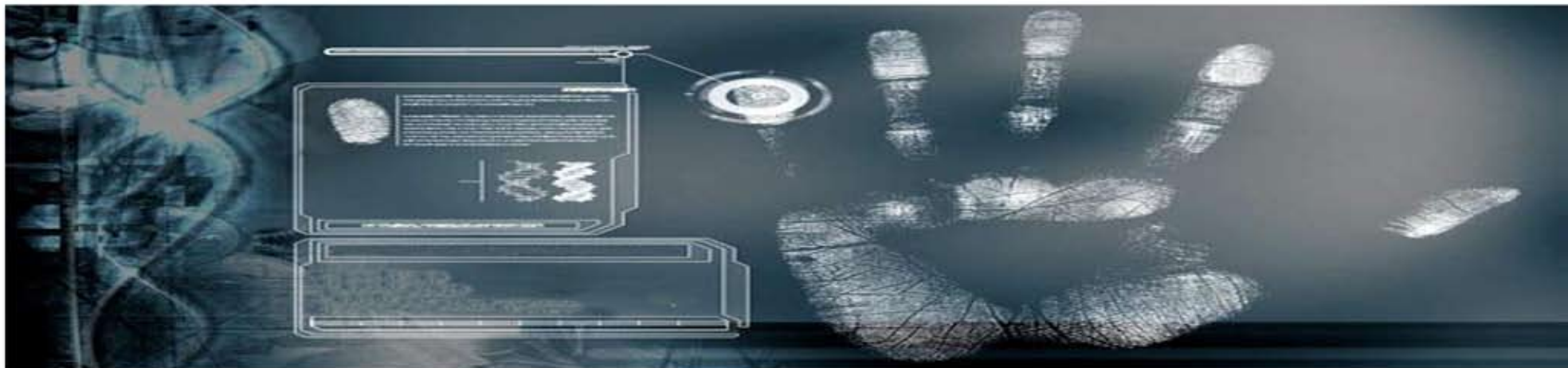
Código	Curso	Edición	Director/es	nº Alumnos
ECV13/A02	Bioinformática y Biología Computacional	1	Luis Vázquez Martínez / Alfonso Valencia Herrera	22
ECV13/A04	Cultivo de células animales y humanas: aplicaciones en medicina regenerativa	11	Francisco Javier Carricondo Orejana	21
ECV13/A05	Dificultades infantiles en el aprendizaje	11	Anibal Puente Ferreras / Alfredo Ardila Ardila	29
ECV13/A08	Mindfulness (Atención plena): práctica, teoría y aplicaciones	2	Agustín Moñivas Lázaro / Gustavo García Díez	29
ECV13/A09	Neuropsicología y educación: cerebro, aprendizaje y emociones	6	Emilio García García / Fernando Maestú Uribe	23
ECV13/A10	Nutrición y dietética: evolución de los conocimientos y últimas perspectivas	11	Rosa Mª Ortega Anta / Ana Mª Requejo Marcos	21
ECV13/A11	Terapia de pareja. Sexualidad y sistema familiar	9	Luis García Vega	10
ECV13/A12	Tratamientos eficaces en la psicopatología de las emociones, el estrés y la salud	12	Antonio Cano Vindel	29
				184



EVALUACIÓN GENERAL ESCUELA DE CIENCIAS SOCIALES

ESCUELA DE CIENCIAS SOCIALES (B)
Cursos ofertados

Código	Curso	Edición	Director/es	nº Alumnos
ECV13/B01	Análisis de datos estadísticos con SAS	12	Ángel Felipe Ortega / Maribel García de la Oliva	21
ECV13/B02	Análisis químico forense	6	Lourdes Agüí Chicharro / Paloma Yáñez-Sedeño Orive	18
ECV13/B04	Auditoría de seguridad de sistemas de información	1	Inmaculada Pardines / Félix Muñoz	10
ECV13/B10	Diseño de sistemas on-chip (SoC) sobre hardware dinámicamente reconfigurable	1	Hortensia Mecha López / Marcos Sánchez Elez	13
ECV13/B11	Evaluación ambiental y sostenibilidad	3	Aitor Galán García / Carlos Gregorio Rodríguez	15
ECV13/B13	Gestión ambiental	2	José Santiago Torecilla Velasco	24
ECV13/B18	Programación iOS y Android	3	José María Sordo Juanena	21
ECV13/B19	Seguridad práctica en redes	7	Luis Javier García Villalba	18
				140



EVALUACIÓN GENERAL ESCUELA DE CIENCIAS SOCIALES

Código	Curso	Edición	Director/es	nº Alumnos
ECV13/C05	Áreas de comunicación de organismos internacionales y ONG	2	Rafael Caldach Cervera y Nina Wormer Nixdorf	19
ECV13/C06	Asia S.XXI: conformación política y económica y gestión preventiva de riesgos	6	Antonio Marquina Barrio	32
ECV13/C11	Community management: comunicación, estrategia y reputación 2.0	1	María José Mateo Riva	27
ECV13/C15	Comunicación política y campañas electorales	8	Alejandro Pizarroso Quintero	20
ECV13/C16	Cooperación internacional para el desarrollo	12	José Ángel Solillo Lorenzo	12
ECV13/C18	Creación y desarrollo de pequeñas empresas	9	José Santiago Torrecilla Velasco	15
ECV13/C19	Crimen organizado, narcotráfico y medios de comunicación	1	Concepción Anguita Olmedo	15
ECV13/C21	Derecho de daños	5	Ana Isabel Berrocal Lanzarot y Alfredo Muñoz García	11
ECV13/C22	Derecho e instituciones de la Unión Europea	5	José Manuel Martínez Sierra	14
ECV13/C23	Derecho internacional y relaciones internacionales. Cuestiones actuales	11	José Antonio Sanahuja Perales y Rubén Carnerero Castilla	30
ECV13/C24	Derechos fundamentales y globalización	8	Antonio de Cabo de la Vega y Aniza García Morales	20
ECV13/C25	Desarrollo de habilidades y competencias directivas	10	Emiliano Herrero Toranzo	26
ECV13/C28	Dirección comercial y marketing	6	M ^a Victoria López López y Miguel Houghton Torralba	28
ECV13/C29	Dirección estratégica de recursos humanos	12	Eva M ^a Aguilar Pastor e Ignacio Danvila del Valle	25
ECV13/C30	Dirección y gestión estratégica de asuntos públicos	3	Rafael Bañón Martínez y Rubén Tamboero García	12
ECV13/C34	Educación y nuevas tecnologías	1	Encarnación Aracil Rodríguez	16
ECV13/C35	El derecho de autor en el siglo XXI	7	Eduardo Serrano Gómez	13
ECV13/C38	Especialización en productos y operaciones financieras	2	M ^a José Fernández Guadaño y José Luis Mateu Gordon	15
ECV13/C40	Estrategias y tácticas de marketing para mercados altamente competitivos	4	Victor Manuel Molero Ayala	9
ECV13/C44	Gestión de PYMES	1	Mónica Melle Hernández	15
ECV13/C51	Locutor radiofónico	6	Miguel Ángel Ortiz Sobrino y Juan Fernández Vegue	13
ECV13/C52	Minería de datos con SAS e inteligencia de negocio	2	Juan Montero Varona y José Santiago Merino	19
ECV13/C54	Periodismo de guerra y comunicación de la Defensa	9	Pablo Vicente Sapag Muñoz de la Peña y Sofía Tarín Poveda	17
ECV13/C63	Relaciones internacionales, diplomacia y medios de comunicación	11	Celestino del Arenal Moyúa	36
ECV13/C70	Técnicas y estrategias comunicativas y de argumentación para juristas	2	Jesús M ^a González García y Juan Manuel Lorenzo Lorenzo	12
ECV13/C71	Teoría y práctica del Derecho de los negocios internacionales	11	José Carlos Fernández Rozas	21
				492

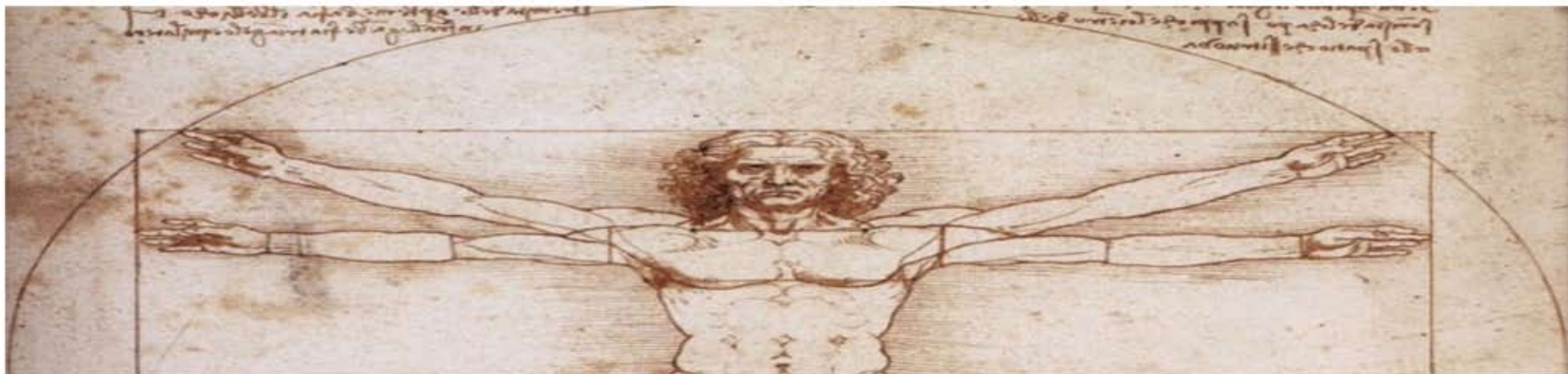
EVALUACIÓN GENERAL

ESCUELA DE HUMANIDADES

ESCUELA DE HUMANIDADES

Cursos ofertados

Código	Curso	Edición	Director/es	nº Alumnos
ECV13/D04	Dibujo experimental y animación 2D	1	Carmen Hidalgo de Cisneros Wilckens y Carmen Pérez González	20
ECV13/D05	Documentación y escritura: paleografía, diplomática y archivística	1	Juan Carlos Galende Díaz	18
ECV13/D06	El arte como terapia en diferentes contextos sociales	9	Catalina Rigo Vanrell	14
ECV13/D07	El libro antiguo: análisis, identificación y descripción	11	Fermin de los Reyes Gómez	14
ECV13/D08	Enseñanza del español como lengua extranjera	12	Jesús Sánchez Lobato y Pedro Gomis Blanco	28
ECV13/D12	Iniciación al griego clásico: curso intensivo	1	Ana Isabel Jiménez San Cristobal	10
ECV13/D13	Intensivo de latín	1	José Joaquín Caerols Pérez	18
ECV13/D14	Introducción a la Lengua de Señas Española	8	José Gabriel Stroch de Gracia y Asensio	19
ECV13/D16	Perfeccionamiento en Lengua de Señas Española (reciclaje práctico)	8	Mónica Pinillos Ribalda	10
ECV13/D18	Resiliencia y Coaching	2	MªPilar Oñate García de la Rásilla	10
ECV13/D20	Taller de escritura creativa: novela, cuento, poema, guión teatral y cinematográfico	10	Antonio Garrido Domínguez	12
				173



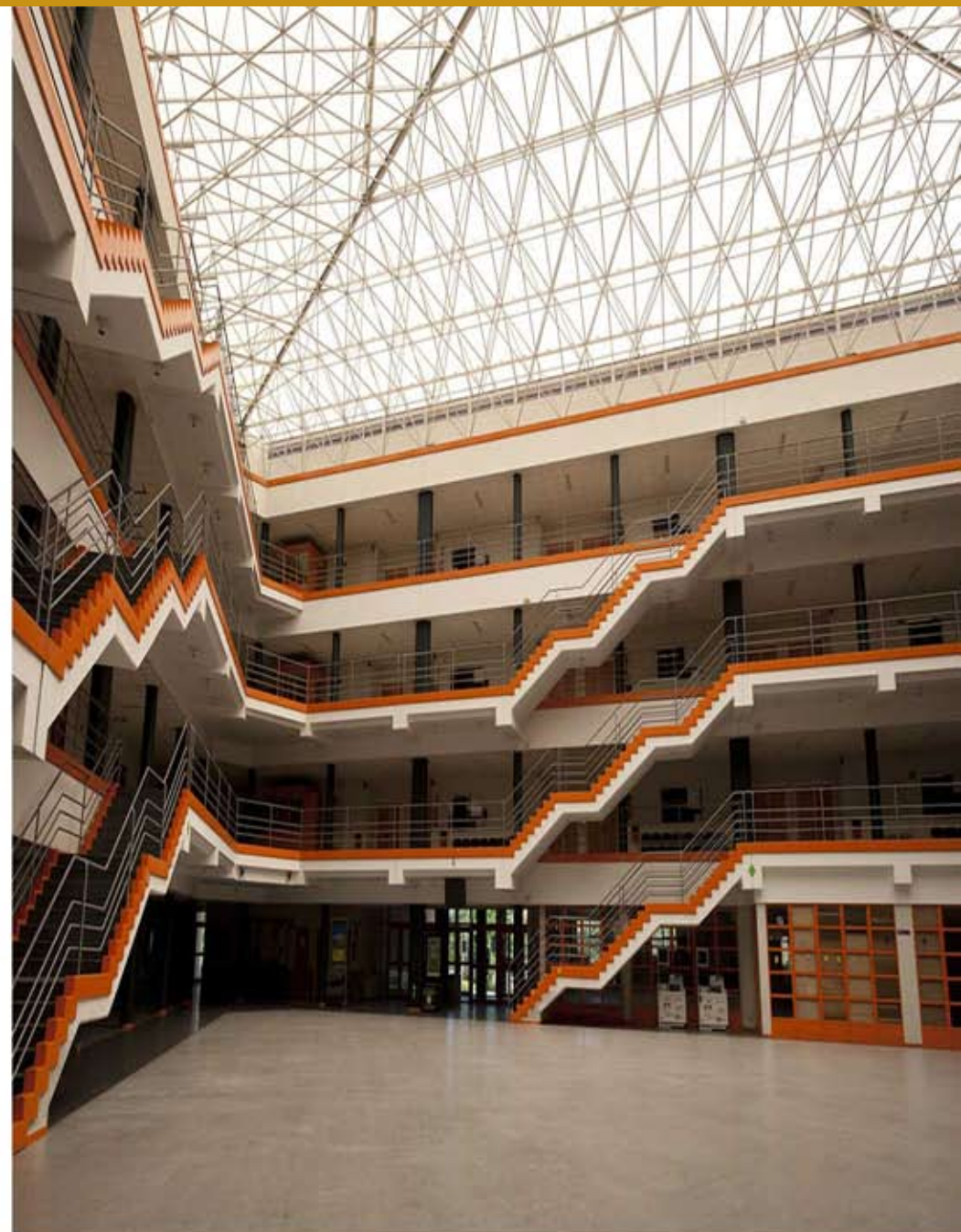
EVALUACIÓN GENERAL ESCUELAS

Los 53 cursos se impartieron en las Facultades de:

- Bellas Artes
- Ciencias de la Documentación
- Ciencias de la Información
- Comercio y Turismo
- Derecho
- Educación
- Estudios Estadísticos
- Farmacia
- Geografía e Historia
- Informática
- Medicina
- Ciencias Químicas
- Escuela Diplomática

Distribución de alumnos por centros:

FACULTAD	CURSOS	ALUMNOS POR CURSO
Bellas Artes	1	20
Ciencias de la Documentación	2	41
Ciencias de la Información	1	13
Comercio y Turismo	15	245
Derecho	9	150
Educación	5	95
Escuela Diplomática	1	36
Estudios Estadísticos	1	19
Farmacia	1	21
Geografía e Historia	1	18
Informática	6	106
Medicina	1	21
Ciencias Químicas	9	204
	9	989



EVALUACIÓN GENERAL ESCUELAS

En este cuadro se muestra el número de alumnos matriculados por Escuela, según el antiguo formato de programación de las mismas:

ESCUELA	2003	2004	2005	2006	2007	2008	2009	2010	2011
Bellas Artes y Patrimonio Cultural	263	154	92	79	104	87	79	27	47
Ciencias Jurídicas	218	201	187	184	186	208	201	184	217
Comunicación	248	264	289	258	209	267	287	228	178
Cooperación y R.R. Internacionales	266	200	181	217	230	221	234	123	145
Economía y Finanzas	172	155	223	162	150	155	187	142	141
Formación del Profesorado	-	140	134	78	118	121	112	120	86
Informática y Nuevas Tecnologías	180	172	118	140	106	87	71	83	117
Investigación e Innovación	31	-	-	-	-	-	-	-	-
Lengua y Cultura	152	135	131	133	120	137	117	112	110
Medio Ambiente y Tecnología	142	174	134	112	71	85	78	61	49
Organización, Gestión y R.R. Humanos	71	100	141	110	92	102	91	90	89
Políticas Públicas	-	82	75	43	63	43	326	24	33
Salud y Biomedicina	329	206	244	195	203	296	54	193	178
Curso Independiente	-	-	-	34	-	21	-	-	-
TOTAL	2.072	1.983	1.949	1.745	1.653	1.830	1.837	1.367	1.390

Número de alumnos por Escuela según los nuevos bloques temáticos:

ESCUELA	2012	2013
Ciencias de la Salud	174	184
Ciencias Experimentales	149	140
Ciencias Sociales	624	492
Humanidades	191	173
Total	1.138	989



EVALUACIÓN GENERAL DATOS ACADÉMICOS

La valoración del programa se realiza a través de un cuestionario que se proporciona a los alumnos de cada uno de los cursos que se ejecutan en esta edición de la Escuela Complutense de Verano.

Se trata de indicadores de valoración subjetiva y se han elegido una serie de factores que se pide puntuar a los alumnos en una escala de 1 a 5 (en la que 1 es el valor más negativo y 5 el más positivo). Igualmente se ha pedido a estos alumnos una valoración abierta sobre los aspectos más significativos del curso. Se tienen en cuenta los contenidos y el desarrollo del programa del curso, la didáctica o modo de impartir las clases, el profesorado, la duración del curso, la organización y coordinación y el material didáctico empleado, siguiendo la estructura que aparece en el esquema:



DESARROLLO DEL CURSO	CONTENIDOS DEL PROGRAMA	<ul style="list-style-type: none"> - Grado en el que le han resultado útiles - Tiempo dedicado al desarrollo de cada tema - Estructura de contenidos (orden que facilita o no su comprensión e integración)
	METODOLOGÍA DIDÁCTICA	<ul style="list-style-type: none"> - Las actividades realizadas han facilitado el aprendizaje - Posibilidad de aclarar dudas - Valoración explicación de los contenidos - Ritmo de explicación de contenidos - Aplicación de técnicas diversas de enseñanza/aprendizaje (trabajo en grupo, individual, lecturas, debates, prácticas en entornos profesionales, etc.)
	PROFESORADO	<ul style="list-style-type: none"> - Claridad en la exposición - Preocupación por hacer entender los contenidos - Valoración sobre su conocimiento de la materia que se imparte en el curso
	GRUPO DE TRABAJO	<ul style="list-style-type: none"> - Clima de trabajo entre los alumnos que favorece el aprendizaje en el curso
	DURACIÓN	<ul style="list-style-type: none"> - Número total de horas - Número de horas por día - Horario de impartición de clases
	ORGANIZACIÓN COORDINACIÓN	<ul style="list-style-type: none"> - Organización y coordinación interna - Información sobre el desarrollo del curso (objetivos, materias, actividades)
	MATERIAL DIDÁCTICO	<ul style="list-style-type: none"> - Entregado a tiempo - Suficiente - Comprensible - Presentación - Útil para su formación
RESULTADOS	RESULTADOS	<ul style="list-style-type: none"> - Grado en el que se han alcanzado los objetivos - Grado de satisfacción con la formación recibida - Grado de respuesta a sus expectativas iniciales

EVALUACIÓN GENERAL DATOS ACADÉMICOS

La Fundación General de la UCM ha coordinado la ejecución de los 53 cursos incluidos en la 12ª edición del programa de la Escuela Complutense de Verano, con una duración de 75 horas cada curso, agrupados en 4 áreas de conocimiento.

Se han recogido 914 entrevistas (el 93,1% del total de los alumnos matriculados), con una media de 18,7 alumnos y 17,2 entrevistas por curso).

La distribución de las Escuelas es la siguiente:

ESCUELAS	CURSOS	ENTREVISTAS	
		Va.	%
Escuela de Salud (A)	8	176	19,3
Escuela de Ciencias Experimentales (B)	8	121	13,2
Escuela de Ciencias Sociales (C)	26	457	50,0
Escuela de Humanidades (D)	11	160	17,5
Total:	53	914	100,0

El índice de cobertura en función de las plazas ofertadas es del 61,6: número de alumnos (989), plazas ofertadas (1.605).

Cada uno de los cursos tiene un límite de alumnos que oscila entre 20 y 40 plazas.

Por encima del índice general de cobertura están las Áreas de Ciencias Experimentales (70,0), Ciencias de la Salud (76,7), Humanidades (86,5).

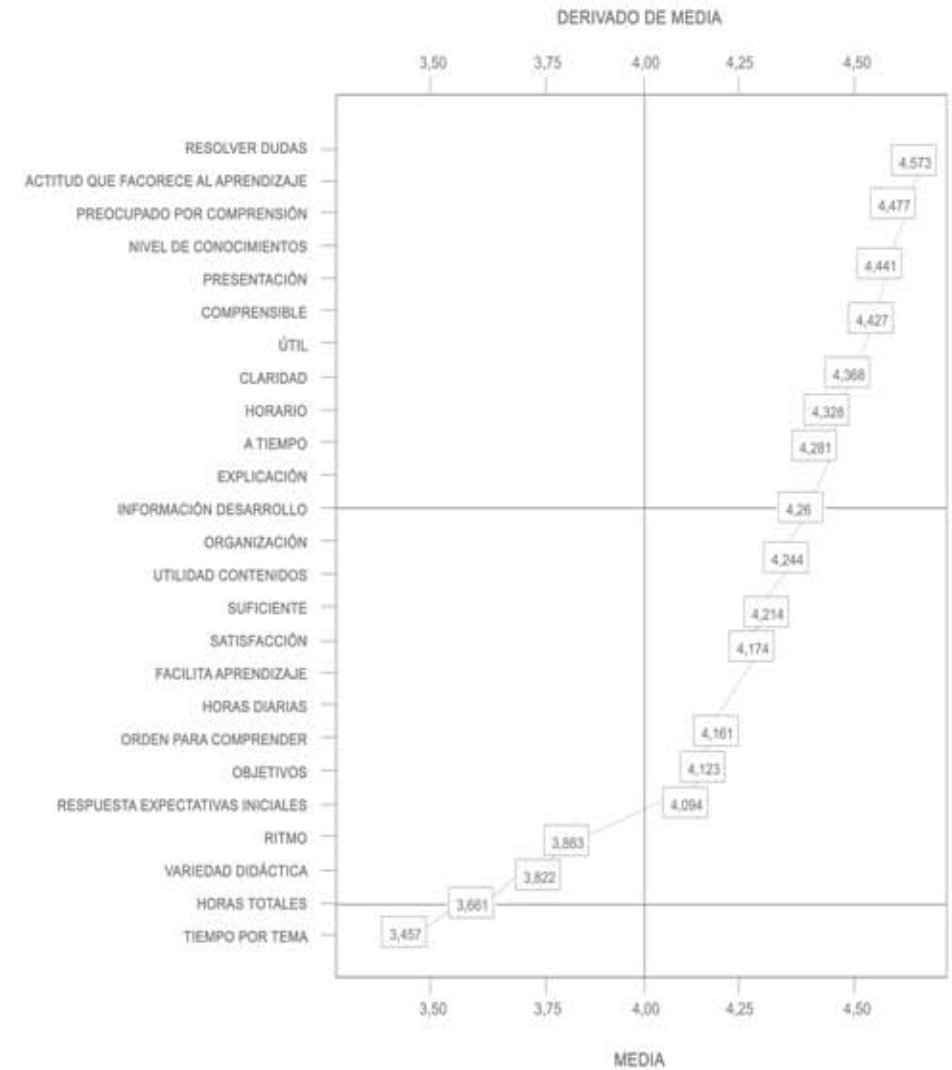


EVALUACIÓN GENERAL DATOS ACADÉMICOS

RESULTADO DE LA EVALUACIÓN DE CURSOS

En la siguiente gráfica podemos revisar los aspectos mejor valorados en sentido decreciente. Se siguen manteniendo los observados en anteriores ediciones:

1. 4,58: Disponibilidad para atender o resolver dudas.
2. 4,47: Actitud en el grupo de alumnos que favorece el clima de trabajo y aprendizaje en clase.
3. 4,44: Preocupación por hacer comprender los contenidos.
4. 4,43: Nivel de conocimientos/dominio de la materia.
5. 4,42: Utilidad del material didáctico utilizado y/o recibido.
6. 4,58: Calidad de comprensión del material didáctico.
7. 4,42: Forma de presentación del material didáctico.
8. 4,36: Claridad en la exposición del profesorado.
9. 4,28: Momento de entrega del material didáctico.
10. 4,27: Forma de explicación.
11. 4,26: Información relativa al desarrollo del curso.
12. 4,25: Organización y coordinación desarrollo curso.
13. 4,24: Utilidad de los contenidos del curso.



EVALUACIÓN GENERAL

DATOS ACADÉMICOS

RESULTADO DE LA EVALUACIÓN DE CURSOS

Por otra parte, las valoraciones más bajas son para la distribución del tiempo dedicado al desarrollo de cada tema del programa del curso (3,4), para las horas totales de duración del curso (3,7), para el ritmo de exposición (3,8) y para la variedad didáctica (3,8) -entendida como la aplicación de técnicas diversas de enseñanza/aprendizaje-.

Valoración por grandes apartados
a lo largo de las doce ediciones:

VALORACIÓN APARTADO (todas las ediciones)	MEDIA POR APARTADO (2002 - 2003)											
	2002	2003	2004	2005	2006	2007	2008	2009	2010	2011	2012	2013
Grupo de trabajo	4,2	4,3	4,4	4,4	4,3	4,5	4,4	4,4	4,5	4,5	4,5	4,5
Profesorado	4,1	4,2	4,2	4,3	4,3	4,3	4,4	4,3	4,4	4,4	4,4	4,4
Documentación y materiales	4,0	4,0	4,1	4,1	4,3	4,3	4,3	4,2	4,2	4,2	4,3	4,3
Duración	3,9	3,9	3,9	3,9	4,0	4,1	4,1	4,0	4,1	4,2	3,9	4,1
Metodología didáctica	3,8	3,9	3,9	3,9	4,0	4,0	4,1	4,1	4,1	4,1	4,1	4,1
Organización y coordinación interna	3,8	3,9	4,0	4,0	4,0	4,0	4,1	4,0	4,1	4,2	4,3	4,2
Contenidos y desarrollo programa	3,6	3,7	3,8	3,8	3,8	3,9	4,0	3,9	4,0	4,0	3,8	3,9
Valoración apartado resultados	3,8	3,9	3,9	3,9	4,0	4,1	4,2	4,0	4,2	4,2	4,1	4,1
Valoración Global	3,9	4,0	4,0	4,0	4,1	4,1	4,2	4,1	4,2	4,2	4,2	4,2

EVALUACIÓN GENERAL

DATOS ACADÉMICOS

CONCLUSIONES

La valoración general de los cursos impartidos en esta edición de la Escuela Complutense de Verano se mantiene muy positiva, con un resultado de 4,2 sobre 5.

La evaluación de los factores relacionados con el desarrollo de los cursos y la valoración observada en el apartado de resultados tienen una valoración similar, algo más baja en el apartado de resultados (4,1).

Las valoraciones más altas son para las características relacionadas de manera más directa con el profesorado y con su actitud didáctica, para una actitud en el grupo de alumnos que favorece el clima de trabajo y aprendizaje en la clase y para el material didáctico recibido.

Como en anteriores ediciones, todas las categorías observadas reciben una valoración de 4 o superior, excepto el tiempo dedicado al desarrollo de cada tema (3,4), las horas totales de duración del curso (3,7), el ritmo de aplicación de exposición de contenidos (3,8) y la variedad didáctica (3,8) -entendida como la aplicación de técnicas diversas de enseñanza/aprendizaje- trabajo en grupo, trabajo individual, lecturas, debates, etc.

Valoraciones más bajas:

1. 3,45: Tiempo dedicado al desarrollo de cada tema.
2. 3,66: Horas totales de duración del curso.
3. 3,81: Variedad didáctica.
4. 3,85: Ritmo de exposición.



EVALUACIÓN GENERAL

DATOS ACADÉMICOS

La valoración más baja es para la distribución del tiempo dedicado al desarrollo de cada tema (3,4), aunque ha mejorado medio punto respecto a la edición anterior. Puede haberse visto afectada por el hecho de verse reducido en 25 el número de horas de los cursos, pasando de 100 a 75 horas. Igualmente puede verse afectado por este hecho el ritmo de exposición de los contenidos y precisar por tanto de un tiempo para el reajuste de contenidos en función de la duración total de los cursos.

En lo que se refiere a variedad didáctica se tiene en cuenta el hecho de cursos que por su carácter específico, admiten una metodología menos dinámica, por lo que en determinados casos esta categoría se puede cruzar con la valoración sobre si el tipo de actividades realizadas en clase ha facilitado el aprendizaje

Edición	Año	Valoración (entre 1 y 5)
1ª	2002	3,84
2ª	2003	3,86
3ª	2004	3,89
4ª	2005	3,95
5ª	2006	3,97
6ª	2007	4,07
7ª	2008	4,16
8ª	2009	4,00
9ª	2010	4,10
10ª	2011	4,13
11ª	2012	4,13
12ª	2013	3,81

Recordamos que se trata de aspectos que se expresan de igual manera en sus respuestas a la pregunta que les pide destacar “aquellos aspectos sobre el desarrollo del curso que en su opinión pueden mejorarse en futuras ediciones”. Desde el Área de Formación de la FGUCM se pretendió recoger esta demanda a través de una relación de recomendaciones para futuras ediciones de los cursos (Anexo I*).

(*en página siguiente)

Met Didact.	1ºe	2ºe	3ºe	4ºe	5ºe	6ºe	7ºe	8ºe	9ºe	10ºe	11ºe	12ºe
Actividades	3,84	3,86	3,89	3,95	3,97	4,07	4,16	4,00	4,1	4,13	4,13	4,17
Variedad	3,42	3,48	3,51	3,61	3,62	3,73	3,83	3,69	3,77	3,77	3,78	3,81

(Técnicas diversas)

Quizás por la dificultad propia de cursos que se desarrollan de manera intensiva, parece necesario seguir llamando la atención sobre la necesidad de ajustar los contenidos de manera adecuada al tiempo de duración del curso, en particular sobre el tiempo que se dedica al desarrollo de cada tema o módulo del programa. Por otra parte, éste aspecto afecta a la valoración sobre la utilidad de los contenidos y la estructura y desarrollo del programa del curso.

EVALUACIÓN GENERAL

DATOS ACADÉMICOS

ANEXO I

Cuestionario de Evaluación ECV2013.

* Información extraída de las respuestas a la pregunta abierta:

“Destaque aquellos aspectos sobre el desarrollo del curso que en su opinión pueden mejorarse para futuras ediciones del mismo”

* (Viene de la página anterior)



1	DURACIÓN DEL CURSO Muchas intervenciones en relación con la duración del curso (con frecuencia en demanda de las antiguas 100 horas. De alguna manera, muchos de los alumnos parecen conocer este cambio en el número de horas.
2	DISTRIBUIR EL TIEMPO QUE SE DEDICA A CADA TEMA Distribuir el tiempo que se dedica a cada tema o parte del programa en función de su carácter sustantivo dentro de sí mismo, en particular si hay un comienzo de carácter introductorio (observar si esta parte puede resolverse o integrarse con la entrega de un esquema de contenidos del curso, referencias documentales, calendario, lecturas o documentación que facilite la contextualización del alumno en relación con el curso).
3	HORARIOS Respetar los horarios de entrada y salida de clase. Comenzar y terminar en hora.
4	DESCANSOS En la mayor parte de los casos de los alumnos, se expresan dificultades de atención por el número de horas continuadas de clase. Explorar con ellos la posibilidad, ya sea puntual o sistémica, de dos descansos cortos en lugar de un descanso largo durante el desarrollo del curso.
5	GRUPO DE ALUMNOS/AS Procurar conocer el tipo de alumnado concreto con el que se va a trabajar durante el curso y sus características, procurando partir de una base lo más común posible al grupo en su conjunto e interactuar teniendo en cuenta intereses, objetivos y expectativas de los alumnos en relación con el proceso de enseñanza/aprendizaje.
6	CONTROL DE ASISTENCIA Respetar el control de asistencia del alumnado, igual para todos.
7	PARTICIPACIÓN EN CLASE Respetar el espacio de participación, limitar intervenciones muy acaparadoras en tiempo y contenido, en particular si éste no resulta de interés general. Respetar el espacio de participación especialmente en los talleres de prácticas en los que se trabaja en un proyecto común, distribuyendo las personas, las tareas, los materiales, de manera que todos puedan trabajar efectivamente en el proyecto.
8	DOCUMENTACIÓN Y MATERIAL DIDÁCTICO Procurar la entrega de documentación y material didáctico con anticipación: calendario, esquema, referencias, etc)
9	COORDINACIÓN INTERNA DEL CURSO Evitar solapamientos de información entre los distintos profesores de manera que se repitan los mismos contenidos (se propone que, en la medida de lo posible, se haga desde la propia coordinación entre profesores, en lugar de preguntar a los alumnos).
10	INFORMACIÓN SOBRE EL DESARROLLO DEL CURSO Avisar con la mayor antelación posible de los cambios que puedan producirse (cambios en el profesorado, visitas externas u otras modificaciones) y procurar que estos cambios, en particular los relacionados con el profesorado, no supongan en momento alguno una alteración del orden del programa del curso.
11	EVALUACIÓN FINAL Informar e intentar aclarar desde el principio en qué va a consistir y, en particular, si se trata de un trabajo o proyecto final, valorar el interés de su supervisión simultánea o posteriormente.



ACTOS ACADÉMICOS

ACTOS ACADÉMICOS ACTOS ACADÉMICOS

El arquitecto y dibujante José María González “Peridis” fue el encargado de inaugurar el día 10 de julio, en la Facultad de Medicina, la duodécima edición de la Escuela Complutense de Verano, impartiendo la conferencia *¡Qué vida esta! ¡Quién pudiera seguir estudiando!*.

El acto fue presidido por el Excmo. y Magnífico Rector de la Universidad Complutense, D. José Carrillo Menéndez y contó con las intervenciones de la Vicerrectora de Estudiantes, D^a. María Encina González Martínez, Director Coordinador de la División Global Santander Universidades, D. José Manuel Moreno Alegre y D^a. Laura de Pablos Escobar, Directora General de la Fundación General UCM.



José María González “Peridis” durante su intervención en la conferencia inaugural.

ACTOS ACADÉMICOS ACTOS ACADÉMICOS

Igualmente, asistieron personalidades relevantes del mundo universitario y cultural, quedando representados todos los ámbitos de la comunidad universitaria: Consejo Social, vicerrectores, decanos, profesores, personal de administración y servicios, además de los alumnos.



Anfiteatro Ramón y Cajal (F. Medicina) Acto de Inauguración.



Mesa presidencial en la inauguración de la Escuela Complutense de Verano 2013.

ACTOS ACADÉMICOS ACTOS ACADÉMICOS

Al término del acto académico y como bienvenida, se sirvió un vino español en el Real Jardín Botánico Alfonso XIII del Campus de Ciudad Universitaria.



IV

CAMPAÑA DE DIFUSIÓN

CAMPAÑA DE DIFUSIÓN Y WEB CAMPAÑA DE DIFUSIÓN Y WEB

En cuanto a la difusión de los cursos 2013 de la Escuela Complutense de Verano, nuevamente en esta ocasión se ha prescindido de acciones habituales como la publicación de anuncios tanto en prensa estatal como internacional; la edición impresa de folletos y cartelería; la contratación en internet de portales especializados en formación o la edición impresa de Tribuna Complutense.

Esta estrategia, propiciada esencialmente por motivos presupuestarios, se ha visto compensada con una mayor incidencia en otras vías comunicativas, como la página web; el envío periódico de información a través de correo electrónico a los más de 30.000 alumnos que conforman la base de datos de la Fundación Complutense; la edición de notas de prensa para medios, tanto generalistas como especializados y el constante flujo informativo a través de las redes sociales, especialmente en Facebook y Twitter.

Un año más, reseñar el esfuerzo de difusión de los Directores, Coordinadores y Profesores que han participado, sumando sus esfuerzos a los realizados en este sentido dentro de la Fundación Complutense.

Esto ha supuesto un considerable ahorro económico en el apartado de difusión en la presente edición y que en ningún caso ha mermado su objetivo de información y captación de alumnos, cuyo resultado ha sido similar al del año anterior.





PATROCINADORES Y COLABORADORES

PATROCINADORES Y COLABORADORES

PATROCINADORES Y COLABORADORES

Un año más, en la puesta en marcha de la ECV, ha supuesto una gran importancia el apoyo y la colaboración de diversas empresas e instituciones, cuya labor resulta imprescindible a la hora de elaborar una oferta formativa de calidad.

El Banco Santander, a través de su División Global Santander Universidades, como principal mecenas de esta actividad, así como otras entidades públicas y privadas se van sumando año tras año a esta tarea de forma continuada, haciendo posible que la Fundación cumpla con su compromiso adquirido con la sociedad.

PATROCINADORES GENERALES:



COLABORADORES ESPECÍFICOS:



VI

JORNADA DE CLAUSURA

JORNADA DE CLAUSURA JORNADA DE CLAUSURA

La clausura de los cursos tuvo lugar el viernes 26 de julio, donde cada director hizo entrega a sus alumnos de los certificados de calificación y los diplomas -en este último caso, siempre que hubiesen cumplido los requisitos de asistencia del 90% del horario lectivo y haber superado la prueba de evaluación-.

Como despedida a estudiantes, profesores y patrocinadores, el 28 de julio, se organizó, por duodécimo año consecutivo, una fiesta en la Sala Caracol, con un aforo en torno a 500 personas, donde, a pesar de que en esta ocasión tampoco fue posible ofrecer pases gratuitos, se registró una gran asistencia de todas las personas que tomaron parte en esta Escuela Complutense de Verano 2013.



