

La zoogeografía

La diversidad faunística de Guadalajara es envidiable y debe su importancia a la persistencia de áreas extensas con un uso humano escaso hasta tiempos recientes, a su posición biogeográfica de transición entre la región eurosiberiana y la mediterránea y la variedad de ecosistemas que alberga debido a su orografía.

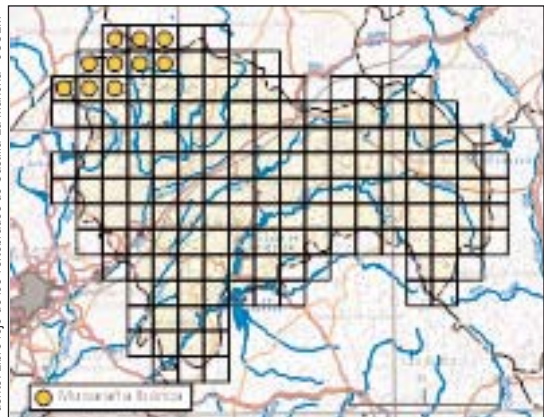
En la provincia de Guadalajara se pueden encontrar tres tipos de bordes de áreas de distribución de animales: norte-sur, este-oeste y los límites entre las cuencas hidrográficas, que enriquecen la diversidad faunística de la zona con poblaciones marginales de elevado interés evolutivo y de conservación. El pequeño tamaño y el relativo aislamiento de las poblaciones marginales supone la posibilidad de que evolucionen para adaptarse a las condiciones ambientales locales, que normalmente son diferentes de las que imperan en el centro del área de distribución, dando lugar a poblaciones genética y ecológicamente diferenciadas y, eventualmente, a nuevas especies.

La compleja orografía e historia geológica de la región implica la existencia de vías de penetración hacia el sur de especies de carácter norteño, a través del Sistema Central (Sierra de Ayllón) y del Sistema Ibérico meridional (Serranía de Cuenca), que no se encuentran más



Fuente: Banco de imágenes y sonidos. Ministerio de Educación.

Musaraña ibérica



Fuente: Libro rojo de los vertebrados de Castilla-La Mancha - JCCM

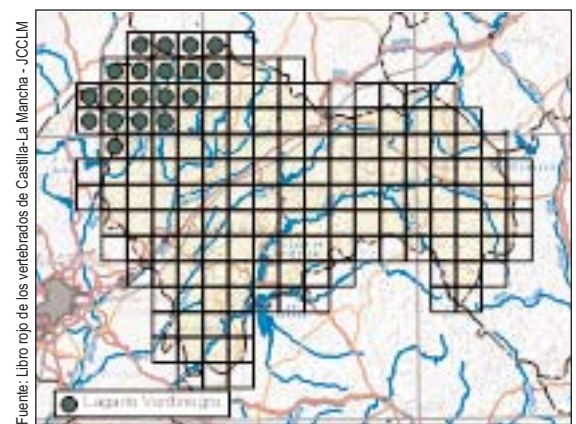
al sur. Como ejemplo, la Becada o la Musaraña ibérica, especies propias del norte de la península Ibérica que penetran hacia el sur por algunos puntos del Sistema Central como la Sierra de Ayllón. Por otra parte, en la provincia podemos encontrar especies de distribución típicamente meridional, como el Águila-azor perdicera o la Golondrina dáurica *Hirundo daurica*.

Para grupos de baja movilidad como anfibios y reptiles, en Guadalajara aparecen bordes orientales de distribución de especies que se originaron en el denominado Núcleo Hespérico, una zona silíceica que coincide aproximadamente con la mitad occidental de la península Ibérica y que estuvo aislada de otras masas continentales desde el Carbonífero hasta mediados del Mesozoico. Sería el caso del Lagarto verdinegro, una especie endémica de la península Ibérica con una distribución marcadamente noroccidental, que tiene en la Sierra de Pela, en la parte noroeste de Guadalajara, su borde oriental de distribución. Otro ejemplo es el Sapo partero ibérico *Alytes cisternasii*, un endemismo distribuido por el centro y sudoeste de la península Ibérica, cuyo límite de distribución hacia el oriente es Castilla-La Mancha, presentando poblaciones marginales en el sudoeste de Guadalajara.

Por último, la región incluye una parte importante de la cuenca del Tajo (4.686 km²) y una pequeña representación de la cuenca del Ebro (996 km²), que han sido centros de especiación y diversificación genética de las comunidades y poblaciones de peces continentales. Como ejemplo, en el territorio de Guadalajara es posible encontrar tres de las ocho especies de barbos endémicos de la península Ibérica, dos en la cuenca del Tajo, el Barbo común y el Barbo comiza, y uno de la cuenca del Ebro, el Barbo colirrojo.

La Sierra de Ayllón, que ocupa el cuadrante noroccidental de la provincia de Guadalajara, tiene una gran importancia faunística, por constituir el rincón eurosiberiano del Sistema Central en Castilla-La Mancha. Los roquedos tan frecuentes en esta sierra conforman un hábitat de excepcional importancia para un amplio conjunto de rapaces y otras aves rupícolas, destacando las poblaciones de Águila-azor perdicera, una especie en peligro de extinción, Águila real, Halcón peregrino, Búho real y Buitre leonado, así como la presencia de Alimoche común. También cabe mencionar las poblaciones de Chotacabras europeo, Pechiazul, Acentor alpino, Roquero rojo, Roquero solitario o Torcecuello euroasiático, entre muchas otras especies.

Los bosques húmedos de la Sierra de Ayllón constituyen un refugio para especies forestales de distribución septentrional en la península Ibérica, como los escasos ejemplares de Murciélago de bosque *Barbastella barbastellus*, los nidificantes Bisbita arbóreo, Zorzal común o Alcaudón dorsirrojo, con áreas de cría más norteñas, y micromamíferos como la Musaraña ibérica o el Topillo nival. Estos bosques también son un refugio relicto para una especie escasa y amenazada de elevado interés cinético, la Becada. En las zonas forestales destaca también la presencia de algunas rapaces como la Culebrera europea, Azor común, Abejero europeo, Aguililla calzada y Gavián



Fuente: Libro rojo de los vertebrados de Castilla-La Mancha - JCCM



Fuente: Banco de imágenes y sonidos. Ministerio de Educación.

Lagarto verdinegro

común, así como dos ungulados muy apreciados en la caza, el Corzo *Capreolus capreolus*, que es especialmente abundante en la zona, y el Jabalí *Sus scrofa*.

La Sierra de Ayllón también alberga algunos reptiles de distribución montana, como el Lagarto verdinegro, un endemismo ibérico de distribución iberoatlántica que parece estar sufriendo un proceso de reducción, estando sus poblaciones meridionales en peligro crítico de extinción; o la Lagartija roquera *Podarcis muralis*, especie que solamente penetra hacia el sur de la península Ibérica por el Sistema Ibérico y el Sistema Central, presentando en Guadalajara algunas de sus poblaciones marginales más meridionales. La Culebra lisa europea *Coronella austriaca* también es una especie típicamente eurosiberiana que encuentra en estas sierras hábitats idóneos para vivir. Entre los invertebrados más llamativos de la Sierra de Ayllón se encuentra el Pavón diurno, una de las mariposas más emblemáticas de la entomofauna ibérica, la Niña de nácar, un endemismo ibérico de zonas montañosas, o el Ciervo volante, un escarabajo de gran tamaño con un marcado dimorfismo sexual, donde los machos presentan unas mandíbulas muy desarrolladas que utilizan como astas para la lucha, de donde deriva su nombre común.

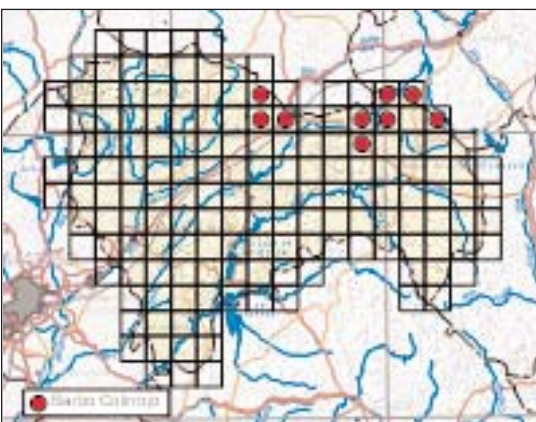
Los sistemas montañosos de la Sierra de Ayllón están surcados por los ríos Jaramilla, Jarama, Sorbe y Bornova, que contienen una ictiofauna muy valiosa y bien conservada compuesta por nueve especies autóctonas, de las que ocho son endemismos ibéricos. Las cabeceras de los ríos están dominadas por la Trucha común, que requiere aguas corrientes, frías y bien oxigenadas.

genadas. La Bermejuela y la Lamprehuela comparten con las truchas los cursos altos de la mayor parte de los ríos. En los tramos medios predominan los ciprínidos como el Barbo común, la Boga del Tajo, el Cacho, el Calandino, la Pardilla y la Colmilleja. Los sistemas acuáticos también albergan anfibios de interés como la Salamandra común *Salamandra salamandra*, que presenta en el Sistema Central un grupo de poblaciones con un origen evolutivo distinto al resto de su área de distribución, o el Tritón jaspeado *Triturus marmoratus*. En estos ríos también se registraron las últimas citas de Desmán ibérico en Castilla-La Mancha. Se trata de un endemismo ibérico que se distribuye desde la vertiente francesa de los Pirineos hasta la mitad septentrional de Portugal, que tiene pequeñas poblaciones marginales en algunos afluentes del Tajo en el Sistema Central.

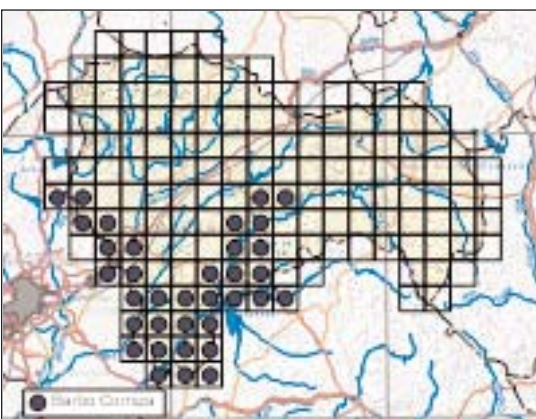
Al noreste del macizo de Ayllón se encuentra la Sierra de Pela, un páramo elevado, sobre calizas, margas y dolomías, donde aparece la laguna de Somolinos,



Barbo comiza

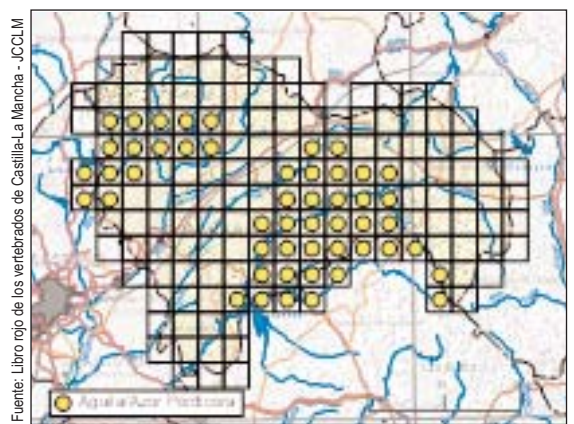


Fuente: Libro rojo de los vertebrados de Castilla-La Mancha - JCCLM



Fuente: Libro rojo de los vertebrados de Castilla-La Mancha - JCCLM

de origen kárstico. Esta laguna, de aguas transparentes y oligotrofas, alberga una interesante población de moluscos raros en España, *Sphaerium corneum* y *Pseudoamnicola falkneri*, así como diversas especies de aves acuáticas como la Gallineta común, Rascón europeo, Focha común o Ánade azulón. Al pie de la Sierra de Ayllón se encuentra la raña de Uceda, un extenso paraje casi llano en el que abundan las lagunas estacionales, la mayoría de pequeño tamaño, donde destacan las Lagunas de Puebla de Beleña. Este complejo lagunar constituye una zona de parada anual para cientos de grullas que, desde mediados de febrero hasta mediados de marzo, encuentran refu-



Fuente: Libro rojo de los vertebrados de Castilla-La Mancha - JCCLM

NOMBRE COMÚN y CIENTÍFICO	CLM	ESPAÑA	EUROPA
INVERTEBRADOS			
Crustáceos			
Cangrejo de río <i>Austropotamobius pallipes</i>	VU	VU	CB (III), DH (II,V)
Gasterópodos			
<i>Pseudamnicola falkneri</i>	IE		
Bivalvos			
<i>Sphaerium corneum</i>	IE		
<i>Unio pictorum</i>	IE		
<i>Potomida litoralis</i>	IE		
Insectos			
Binóculo de cola plumosa <i>Prosopistoma pennigerum</i>			
Caballito del diablo <i>Coenagrion mercuriale</i>	IE	IE	CB (II), DH (II)
<i>Onychogomphus uncatius</i>	IE		
Carraleja verde <i>Meloe variegatus</i>			
Escarabajo longicornio <i>Cerambyx cerdo</i>			CB (II), DH (II)
Ciervo volante <i>Lucanus cervus</i>	IE	IE	CB (III), DH (II)
<i>Zygaena carniolica</i>	IE		
<i>Zygaena ignifera</i>	IE		
Niña del astrágalo <i>Plebejus hespericus</i>	IE	IE	
Doncella de la madre selva <i>Euphydryas aurinia</i>	IE		CB (II), DH (II)
Isabelina <i>Actias isabellae</i>	IE	IE	CB (III), DH (II,V)
<i>Agrotis yelai</i>			
VERTEBRADOS			
Peces			
Trucha común <i>Salmo trutta</i>	EXP	VU	
Barbo comiza <i>Barbus comizo</i>	EXP	VU	CB (III), DH (II,V)
Barbo colirrojo <i>Barbus haasi</i>	EXP	BR	CB (III), DH (V)
Boga del Tajo <i>Pseudochondrostoma polylepis</i>	EXP	BR	CB (III), DH (II)
Bermejuela <i>Achondrostoma arcasii</i>	IE	VU	CB (III), DH (II)
Pardilla <i>Iberochondrostoma lemmingii</i>	IE	VU	CB (III), DH (II)
Calandino <i>Squalius alburnoides</i>	IE	VU	CB (III), DH (II)
Cacho <i>Squalius pyrenaicus</i>	EXP	EN, VU	CB (III)
Colmilleja <i>Cobitis paludica</i>	IE		
Lamprehuela <i>Cobitis calderoni</i>	IE		
Reptiles			
Lagarto verdinegro <i>Lacerta schreiberi</i>	VU	IE	CB (II), DH (II,IV)
Mamíferos			
Desmán ibérico <i>Galemys pyrenaicus</i>	EN	EN	CB (II), DH (II,IV)
Lobo <i>Canis lupus</i>	EN		CB (III), DH (III,IV,V)
Musaraña ibérica <i>Sorex granarius</i>	VU		CB (III)
Murciélago grande de herradura <i>Rhinolophus ferrumequinum</i>	VU	VU	CB (II), DH (II,IV)
Murciélago pequeño de herradura <i>Rhinolophus hipposideros</i>	VU	IE	CB (II), DH (II,IV)
Murciélago mediterráneo de herradura <i>Rhinolophus euryale</i>	VU	VU	CB (II), DH (II,IV)
Murciélago ratonero forestal <i>Myotis bechsteini</i>	VU	VU	CB (II), DH (II,IV)
Murciélago ratonero grande <i>Myotis myotis</i>	VU	VU	CB (II), DH (II,IV)
Murciélago ratonero mediano <i>Myotis blythii</i>	VU	VU	CB (II), DH (II,IV)
Murciélago de Geoffroy <i>Myotis emarginata</i>	VU	VU	CB (II), DH (II,IV)
Murciélago de Natterer <i>Myotis nattereri</i>	VU	IE	CB (II), DH (IV)
Orejudo septentrional <i>Plecotus auritus</i>	VU	IE	CB (II), DH (IV)
Murciélago montañero <i>Hypsugo savii</i>	VU	IE	CB (II), DH (IV)
Murciélago de cueva <i>Miniopterus schreibersi</i>	VU	VU	CB (II), DH (II,IV)
Topillo nival <i>Chionomys nivalis</i>	VU		CB (III)
Nutria paleártica <i>Lutra lutra</i>	VU	IE	CB (II), DH (II,IV)

Fuente: Elaboración propia

Tabla 1. Fauna amenazada catalogada y explotada (EXP) con necesidades de conservación en la provincia de Guadalajara. Categoría de amenaza (EN= En Peligro, VU= Vulnerable, IE= Interés Especial, BR= Bajo Riesgo) en el catálogo regional de especies amenazadas (CLM) y el catálogo nacional de especies amenazadas (ESPAÑA). En la tabla se indica además si las especies están catalogadas en convenios internacionales y directivas europeas, mostrando entre paréntesis el anexo específico (EUROPA, CB= Convenio de Berna, DH= Directiva de Hábitat).

• ATLAS DE LOS PAISAJES DE LA PROVINCIA DE GUADALAJARA

gio y alimentación en él. Otras especies que recalcan en estas lagunas durante los pasos migratorios son la Garza imperial, Cigüeña blanca, Cigüeña negra, Espátula común, Cerceta carretona, Pato colorado, Chorlitejo chico o Zarapito trinador.

Por último, cabe mencionar que en la zona más occidental de la provincia puede aparecer esporádicamente el Águila imperial ibérica *Aquila adalberti*, que aunque no cría en Guadalajara explota amplias áreas de campo. Por otra parte, el Lobo ha aumentado su área de distribución en el norte de la provincia, donde había desaparecido en los años 50 del siglo XX, experimentando una recuperación notable en las últimas décadas.

El Sistema Ibérico, que ocupa la zona nororiental, está formado por sierras mayoritariamente calizas, erosionadas por las hoces que los ríos han abierto en las típicas parameras. En la zona del Alto Tajo, el río Tajo, junto con sus afluentes de cabecera, los ríos de la Hoz Seca, Cabrillas, Bullones, Gallo, Arandilla, Ablanquejo y Linares, han labrado sobre la paramera caliza uno de los sistemas de hoces y cañones fluviales más importantes de España. La gran variedad de hábitats presentes y su alto grado de naturalidad, permiten la existencia de poblaciones de animales en un excelente estado de conservación. Entre los diversos grupos faunísticos presentes, destaca la comunidad de rapaces rupícolas que anida en los cañones, hoces y cortados rocosos, con valiosas poblaciones de Águila-azor perdicera, Águila real, Halcón peregrino, Alimoche común o Buitre leonado. También destacan las poblaciones de otras aves que nidifican en los roquedos y paredones, como la Chova piquirroja, Avión roquero, Roquero solitario o Vencejo real. Por las noches aparecen otras rapaces como el Búho real, Mochuelo europeo, Cárabo común, Autillo europeo o Lechuza común. Ligado a las hoces calizas aparece también el Murciélago pequeño de herradura, una especie amenazada que habita en las abundantes cuevas y simas.

En las zonas de bosque y matorral destacan las poblaciones de mamíferos carnívoros como el Gato montés, Garduña, Gineta, Comadreja y Zorro, y omnívoros como el Tejón, especies que encuentran refugio en las masas arboladas y se alimentan en los pastizales y zonas abiertas cercanas. También es po-



Fuente: Banco de imágenes y sonidos. Ministerio de Educación.

Salamandra común



Autoras: A. Almodóvar & G.G. Nicola

El río Jarama en Valdepeñas de la Sierra, como en otros parajes, está arropado por un denso bosque de ribera.

NOMBRE COMÚN y CIENTÍFICO	CLM	ESPAÑA	EUROPA
Águila-azor perdicera <i>Hieraetus fasciatus</i>	EN	VU	CB (II), DA (I)
Zampullín cuellinegro <i>Podiceps nigricollis</i>	VU	IE	CB (II)
Avetorillo común <i>Ixobrychus minutus</i>	VU	IE	CB (II)
Garza imperial <i>Ardea purpurea</i>	VU	IE	CB (II)
Alimoche común <i>Neophron percnopterus</i>	VU	VU	CB (II), DA (I)
Culebrera europea <i>Circaetus gallicus</i>	VU	IE	CB (II), DA (I)
Aguilucho lagunero <i>Circus aeruginosus</i>	VU	IE	CB (II), DA (I)
Aguilucho pálido <i>Circus cyaneus</i>	VU	IE	CB (II), DA (I)
Aguilucho cenizo <i>Circus pygargus</i>	VU	VU	CB (II), DA (I)
Azor común <i>Accipiter gentilis</i>	VU	IE	CB (II)
Gavilán común <i>Accipiter nisus</i>	VU	IE	CB (II)
Águila real <i>Aquila chrysaetos</i>	VU	IE	CB (II), DA (I)
Águila pescadora <i>Pandion haliaetus</i>	VU	VU	CB (II), DA (I)
Cernícalo primilla <i>Falco naumanni</i>	VU	IE	CB (II), DA (I)
Halcón peregrino <i>Falco peregrinus</i>	VU	IE	CB (II), DA (I)
Alcotán europeo <i>Falco subbuteo</i>	VU	IE	CB (II)
Milano real <i>Milvus milvus</i>	VU	EN	CB (II), DA (I)
Calamón común <i>Porphyrio porphyrio</i>	VU	IE	CB (II), DA (I)
Grulla común <i>Grus grus</i>	VU	IE	CB (II), DA (I)
Sisón común <i>Tetrax tetrax</i>	VU	VU	CB (II), DA (I)
Avutarda común <i>Otis tarda</i>	VU	IE	CB (II), DA (I)
Ganga ortega <i>Pterocles orientalis</i>	VU	VU	CB (II), DA (I)
Búho real <i>Bubo bubo</i>	VU	IE	CB (II), DA (I)
Martín pescador <i>Alcedo atthis</i>	VU	IE	CB (II), DA (I)
Carraca <i>Coracias garrulus</i>	VU	IE	CB (II), DA (I)
Avión zapador <i>Riparia riparia</i>	VU	IE	CB (II)
Alondra ricotí <i>Chersophilus duponti</i>	VU	VU	CB (II), DA (I)
Mirlo acuático <i>Cinclus cinclus</i>	VU	IE	CB (II)
Pechiazul <i>Luscinia svecica</i>	VU	IE	CB (II), DA (I)
Carricerín real <i>Acrocephalus melanopogon</i>	VU	IE	CB (II), DA (I)
Bigotudo <i>Panurus biarmicus</i>	VU	IE	CB (II)
Cerceta carretona <i>Anas querquedula</i>	EXP		CB (III), DA (II)
Pato colorado <i>Netta rufina</i>	EXP		CB (III), DA (II)
Codorniz común <i>Coturnix coturnix</i>	EXP		CB (III), DA (II)
Becada o Chocha perdiz <i>Scolopax rusticola</i>	EXP		CB (III), DA (II,III)
Tórtola europea <i>Streptopelia turtur</i>	EXP		CB (III), DA (II)

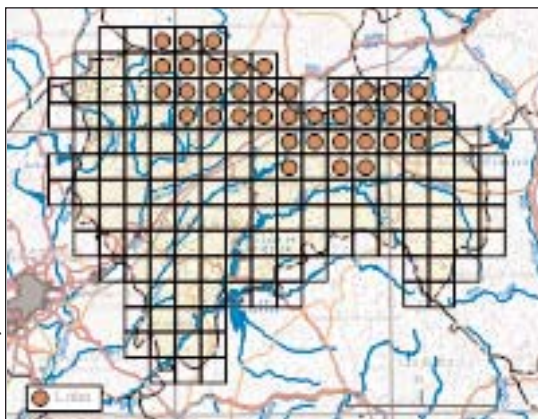
Fuente: Elaboración propia

Tabla 2. Avifauna amenazada catalogada y explotada (EXP) con necesidades de conservación en la provincia de Guadalajara. Categoría de amenaza (EN= En Peligro, VU= Vulnerable, IE= Interés Especial) en el catálogo regional de especies amenazadas (CLM) y el catálogo nacional de especies amenazadas (ESPAÑA). En la tabla se indica además si las especies están catalogadas en convenios internacionales y directivas europeas, mostrando entre paréntesis el anexo específico (EUROPA, CB= Convenio de Berna, DH= Directiva de Hábitat, DA= Directiva Aves).



Autor: J.C. Blanco

Lobo

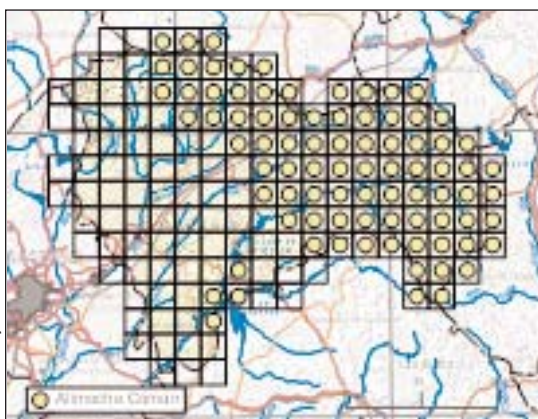


Fuente: Libro rojo de los vertebrados de Castilla-La Mancha - JCCCLM



Fuente: Banco de imágenes y sonidos. Ministerio de Educación.

Alimoche común



Fuente: Libro rojo de los vertebrados de Castilla-La Mancha - JCCCLM

sible encontrar poblaciones abundantes de Ciervo *Cervus elaphus*, que pueden proporcionar jornadas de caza muy atractivas. No menos interesantes son las poblaciones de invertebrados asociados a los pinares de pino silvestre y sabinars de altitud, entre las que destacan diversas especies de lepidópteros como el Pavón diurno o la Mariposa isabelina, un endemismo ibérico espectacular en su diseño y colorido. Tiene hábitos nocturnos y ocupa los extensos pinares de la zona, de los que se alimentan sus orugas. Otra mariposa de colorido bastante atractivo ligada a los medios forestales es la Doncella de la madreselva, catalogada de interés especial en Castilla-La Mancha.

Los cursos de agua que surcan el Alto Tajo, caracterizados por una excelente calidad de sus aguas y el buen estado de conservación de sus riberas, propician la presencia de una de las mejores poblaciones de Nutria de Castilla-La Mancha. En las riberas también habitan atractivas aves como el Martín pescador o la Lavandera cascadeña. Pero, sin duda, la reina de estos parajes es la Trucha común, que tiene aquí algunas de sus poblaciones meridionales mejor conservadas y que atrae a un sinfín de pescadores a mosca, que encuentran en esta zona un lugar ideal para la actividad de la pesca. Destaca también la presencia de una especie descrita hace poco tiempo y exclusiva del río Gallo, el Cacho del Gallo. Ligado a los cursos fluviales vive un caballito del diablo bastante interesante, *Coenagrion mercuriale*, una especie de distribución ibero-magrebí que se encuentra amenazada a nivel regional y estatal. Otro invertebrado escaso y muy amenazado en la cabecera del Tajo es el Cangrejo de río, una especie abundante en la primera mitad del siglo XX, que ocupaba toda la parte caliza de la península Ibérica y algunos enclaves silíceos. Sin embargo, desde mediados de siglo su distribución experimentó un importante retroceso, que se acentuó en la década de los 70 y 80 con la llegada de la afanomicosis, transmitida por un cangrejo introducido, el Cangrejo rojo *Procambarus clarkii*.

Al norte del Alto Tajo nos encontramos con las Parameras de Maranchón, Hoz del Mesa y Aragoncillo, con extensos sabinars y pequeñas hoces. Toda la zona se incluye dentro de la Rama Castellana del Sistema Ibérico, destacando la presencia de extensos sabinars albares, formaciones de enebros y los característicos cambronales, hábitat idóneo para una importante comunidad de aves esteparias. Destaca sobre todas la Alondra ricotí, seguida del Alcaraván común, Sisón común, Bisbita campestre o Cogujada común. Además, destaca la Hoz del río Mesa, por ser un río mediterráneo de la cuenca del Ebro, con especies de peces propias y distintas a las de la cuenca del Tajo, como el Barbo colirrojo o la Madrilla.

Cercano a esta zona, en el límite con Aragón, nos encontramos un conjunto de parameras, lagunas endorreicas y charcas estacionales, en un entorno de cultivos de cereal de secano. Todas estas zonas húmedas o subhúmedas sirven como lugar de invernada y paso a numerosas especies de aves acuáticas, con una presencia importante de grullas debido a su proximidad a la Laguna de Gallocanta en Aragón, desta-



Fuente: Banco de imágenes y sonidos. Ministerio de Educación.

Mariposa Pavón diurno

cando por su importancia la Laguna Honda de Campillo de Dueñas. En avifauna destacan las poblaciones de aves esteparias continentales y las correspondientes a humedales de carácter frío, con una importante presencia de Alondra de Dupont, especie en peligro que cuenta aquí con las mejores poblaciones de Castilla-La Mancha. Esta especie está distribuida por el Paleártico occidental, pero cría únicamente en España. Su zona de ocupación es sólo de unos 500 km², repartidos por la región mediterránea, aunque las poblaciones más densas se concentran en parameras del Sistema Ibérico como las descritas. Esta zona también es de gran interés para otras especies de aves esteparias, especialmente la Avutarda común, Sisón común y Ganga ortega.

La Sierra de Altomira, al sur de Guadalajara, alberga una fauna de elevado interés. Los embalses al pie de la Sierra de Altomira son lugares habituales de reposo de Grulla común en pasos migratorios y están presentes diversas aves acuáticas, hasta considerarse los humedales con mayor contingente de invernada a nivel regional. En las extensas masas de agua se concentran grandes poblaciones de Pato colorado, Cerdeta común, Ánade friso, Ánade azulón, Porrón europeo, Focha común o Ánade silbón, y en los carrizales de las colas de los embalses nidifican importantes poblaciones de Aguilucho lagunero occidental y Garza imperial. La zona alcarreña que rodea la Sierra de Altomira mantiene un hábitat propicio para especies esteparias, resaltando la presencia de algunas colonias de Cernícalo primilla y de Carraca europea, así como núcleos reproductivos de Aguilucho cenizo. También existe un reducto de Alondra ricotí en los rasos que culminan la sierra en Saceda-Trasierra. Dentro de este espacio natural se encuentra otra zona de interés para la fauna, la Reserva Fluvial río Tajo, en



Fuente: Banco de imágenes y sonidos. Ministerio de Educación.

Mariposa Isabelina



Autoras: G.G. Nicole & A. Almodóvar

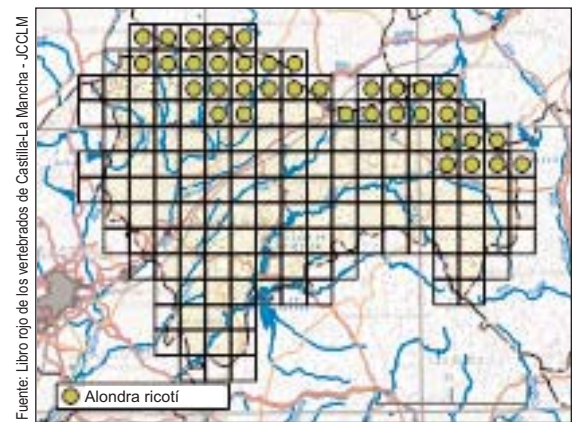
Trucha común

el extremo suroccidental de la provincia. El paisaje de la zona está modelado por un mosaico de cultivos, que en las riberas del río se convierte en densas comunidades riparias. El bosque de ribera bien conservado sirve de zona de refugio y reproducción a un gran número de animales de ambientes más húmedos y umbrosos, que los que proporcionan los encinares y cultivos cercanos. La comunidad de peces es rica y variada, destacando el Barbo comiza y la Boga del Tajo. La importancia de la fauna invertebrada viene dada por la presencia de dos moluscos de agua dulce amenazados, las náyades *Unio pictorum* y *Potomida littoralis*, que están catalogadas como de interés especial en el catálogo regional de especies amenazadas. Ambas especies, como todas las náyades, dependen de un pez hospedador para completar su ciclo vital donde crecen sus larvas hasta el estado juvenil.

Al norte y este nos encontramos con el valle del Tajuña, donde el grupo faunístico más relevante es el de las aves rupícolas. La Hoz de Torrecuadrada

es una zona de nidificación importante para un amplio conjunto de especies como la Chova piquirroja o el Halcón peregrino. En las cuevas de este espacio natural encuentran refugio hasta cinco especies de murciélagos de los géneros *Rhinolophus*, *Miniopterus* y *Myotis*, todas ellas incluidas en el catálogo regional de especies amenazadas. En concreto, en el valle del río Tajuña existe un enclave, la Cueva de la Canaleja, de origen kárstico, declarada como microrreserva por su valor como refugio de poblaciones de invernada y cría de varias especies vulnerables de murciélagos, el Murciélago ratonero grande, el Murciélago de cueva y el Murciélago mediterráneo de herradura. En el río, que presenta un bosque de galería muy bien conservado, es posible encontrar Musgaño de Cabrera *Neomys anomalus*, una musaraña semiacuática que tiene en Guadalajara algunas de las poblaciones más meridionales de su distribución. También alberga una población bien conservada de Nutria y Rata de agua *Arvicola sapidus*, un roedor semiacuático que excava sus madrigueras en las orillas de los ríos. Entre los peces, destacan algunas especies nativas como la Trucha común, o endemismos como la Boga del Tajo, gravemente amenazada, el Barbo común o la Bermejuela. Más al sur, en el tramo medio del río Tajuña, destacan las riberas de Valfermoso de Tajuña y Brihuega, que conforman un bosque de galería en muy buen estado, que alberga poblaciones bien conservadas de ciprínidos endémicos, como la Boga del Tajo, la Bermejuela o la Lamprehuela, así como la presencia de Nutria.

Cercano al valle del Tajuña se encuentra el Barranco del río Dulce, entre la Alcarria alta y el Sistema Ibérico. El



Fuente: Libro rojo de los vertebrados de Castilla-La Mancha - JCCLM



Autor: C. Palácín

Alondra ricotí

valle del río Dulce aglutina una gran variedad de hábitats, que propician la existencia de una gran diversidad en su comunidad de vertebrados, inusual para el tamaño relativamente modesto de este espacio natural. Esta riqueza es especialmente notable en el grupo de las aves y, en menor medida, en el de los mamíferos. En los roquedos, nidifica una notable comunidad de aves rupícolas, entre las que destacan el Buitre leonado, Alimoche común, Águila real, Chova piquirroja y Águila-azor perdicera, además de Vencejo real, Avión roquero, Colirrojo tizón y Gorrión chillón. Aunque más escasos, en invierno es posible ver Acentor alpino y Mirlo capiblanco. El sistema que conforma el río Dulce con su galería asociada, huertos, choperas y cultivos de vega es suficientemente complejo y diverso en microhábitats como para mantener una rica comunidad de aves, donde destacan Mirlo acuático, Lavandera cascada o Martín pescador, así como diversas especies de pequeños passeriformes. Es también destacable la di-



Autor: Daniel Reinoso Moreno

La dureza de la estepa no impide su riqueza ornitológica. Ese tapiz pardo y desnudo que, sin embargo, se viste de verde exuberante en primavera, da cobijo a una valiosísima fauna.



Fuente: Banco de imágenes y sonidos. Ministerio de Educación.

Halcón peregrino



Autores: A. Almodóvar & G.G. Nicola

Río Henares, Guadalajara.

versidad de la comunidad de mamíferos carnívoros terrestres de pequeño y mediano tamaño, como el Tejón, Gato montés, Turón, Garduña, Comadreja o Zorro. En el río hay que señalar la población de Trucha común, bien conservada y con un elevado número de ejemplares y la presencia de Bermejuela.

En la cuenca del río Salado, se encuentra la Cueva de los murciélagos, junto a la localidad de Santamera, espacio protegido como microrreserva por su fauna de quirópteros, ya que constituye un importante refugio durante los pasos primaveral y otoñal para el Murciélago de cueva, y alberga una destacable colonia invernante de Murciélago grande de herradura. Otras cinco especies utilizan esta cueva como refugio, el Murciélago pequeño de herradura, el Murciélago me-

diterráneo de herradura, el Murciélago ratonero grande, el Murciélago de Natterer y el Murciélago orejudo meridional.

En los cortados y riberas fluviales del Henares y bajo Bornova encuentran un hábitat idóneo aves como el Avión zapador, Búho real, Halcón peregrino y Martín pescador. La comunidad de peces ciprínidos es de gran interés e incluye a especies endémicas como la Boga del Tajo, Barbo común, Barbo comiza, Bermejuela o Lamprehuela, aunque su estado de conservación se ha visto afectado en los últimos años por la aparición de especies exóticas invasoras como la Carpa *Cyprinus carpio*, Gobio *Gobio lozanoi* o Lucio *Esax lucius*. Un poco más al sur, nos encontramos con las estepas cerealistas de la campiña, sobre terrazas

fluviales del río Henares. En este ambiente estepario de marcado carácter antrópico encontramos importantes poblaciones de aves esteparias, tales como avutardas, que presentan una población bastante densa, sisones, ortegas, alcaravanes, calandrias, terreras, trigueros, alondras o cogujadas.



Fuente: Banco de imágenes y sonidos. Ministerio de Educación.

Murciélago Orejudo septentrional



Autor: B. Elvira

Náyade Potomida littoralis



Autor: M. Diaz

Lechuza común