

CURSO
2009-10



**INFORME AL CONSEJO DE GOBIERNO
SEGUIMIENTO DOCENTE
INSPECCIÓN DE SERVICIOS
UCM**



Juan Javier Sánchez Carrión
Inspector Jefe

Índice

	<i>página</i>
1.- El Marco Normativo del Seguimiento Docente	3
2.- El Barómetro de Seguimiento Docente	4
2.1 Introducción	4
2.2 Reseña metodológica	5
2.3 Resultados de las Clases	7
2.3.1 Resultados de la asistencia a clase de los profesores	7
2.3.2 Resultados del cumplimiento horario	11
2.3.3 Resultados de las sustituciones	15
2.4 Resultados de las Tutorías y demás Actividades Docentes no regulares	17
2.4.1 Asistencia a tutoría de los alumnos	17
2.4.2 Asistencia a tutoría de los alumnos	18
2.4.3 Actividades docentes no regulares organizadas por los profesores	20
2.5 Conclusiones del Barómetro	21
2.5.1 Sobre la participación de los estudiantes	21
2.5.2 Sobre las clases	22
2.5.3 Sobre las Tutorías y demás Actividades Docentes no regulares	23
2.5.4 Conclusión general	24
3.- Las visitas a los Centros	24
3.1 Su organización	24
3.2 Resultado de las visitas	25
3.3 Conclusiones de las visitas	27
4.- Otras actividades de seguimiento docente	27
4.1 Visitas institucionales	27
4.2 Encuesta de inicio de curso	28
4.3 Estudio de la duración de las clases	28
4.4 Encuesta de Satisfacción de los panelistas con el Barómetro	28
<i>Anexo I:</i> Tablas con los resultados de las Clases y de las Tutorías	30
<i>Anexo II:</i> Modelo de carta enviada a Directores de Dpto. comunicándoles las incidencias de su Departamento en el Barómetro	36
<i>Anexo III:</i> Artículos aparecidos en Tribuna Complutense sobre Seguimiento Docente	38
<i>Anexo IV:</i> Folleto informativo del Seguimiento Docente	40

1.- EL MARCO NORMATIVO DEL SEGUIMIENTO DOCENTE

- El sistema actual de seguimiento docente de la UCM se sustenta sobre las *Normas para Organizar el Seguimiento de la Actividad Docente*, aprobadas en Consejo de Gobierno el 13 de junio de 2005 (pueden verse en la Web de la Inspección de Servicios: www.ucm.es/dir/3875.htm). Dichas Normas establecen en qué consiste el seguimiento docente y delimitan el papel que tienen en esta actividad tanto los Centros como la Inspección de Servicios.
- Respecto al primero de los aspectos, la naturaleza del seguimiento docente, la normativa establece un marco dentro del cual los Centros tienen que diseñar, primero, e implementar, después, un Sistema que permita hacer el seguimiento de sus actividades docentes, ajustado siempre a sus circunstancias particulares y que garantice los derechos de los estudiantes a recibir el programa completo de sus enseñanzas -establecidos en el apartado 2.1 de la normativa en cuestión.
- Complementariamente a la necesidad de definir un Sistema de Seguimiento, los Centros deben constituir una *Comisión de Seguimiento de la Actividad Docente*. Esta Comisión, u otra ya constituida en el Centro que asuma sus funciones (i.e. la *Comisión de Docencia*), será la encargada de diseñar el Sistema y de atender todas las cuestiones relacionadas con el seguimiento docente, dando cuenta de su existencia, cuando se produjeran faltas susceptibles de ser objeto de sanción, a la Inspección de Servicios. Al concluir el curso, y antes del comienzo del siguiente, las Comisiones de Seguimiento deben presentar en Junta de Centro un Informe con la evaluación de su Sistema de Seguimiento. Este Informe, unido al de la Inspección de Servicios, ha de permitir a los Centros diseñar el Sistema del siguiente curso, que tendrá que ser presentado al Vicerrector de Ordenación Académica y al Consejo de Gobierno para su ratificación.
- Paralelamente al requerimiento a los Centros para que establezcan un Sistema de Seguimiento de su docencia la normativa también establece que los Departamentos han de tener un *Régimen de Sustituciones* para hacer frente a las ausencias que se puedan producir entre su profesorado. El Régimen ha de ser el que estimaren más adecuado a sus características, pero respetando una serie de criterios que aparecen en las Normas.
- En relación a la Inspección de Servicios, las Normas de Seguimiento establecen las funciones que esta institución debe cumplir, a través de la figura de un Inspector de Servicios encargado de la docencia. En concreto, tres son estas funciones,

de cuyo cumplimiento por nuestra parte damos cuenta en este Informe al Consejo de Gobierno:

- 1.- Asistir a los Centros en el diseño e implementación de sus Sistemas de Seguimiento de la Actividad Docente, así como cuando se trate de resolver los problemas que se puedan producir en esta actividad diaria de seguimiento.
 - 2.- Evaluar su funcionamiento mediante la realización de una encuesta que, además, permita ver de manera agregada el nivel de cumplimiento de las actividades docentes, y
 - 3.- Realizar visitas a los Centros, según un Programa de Actuación elaborado por el Vicerrectorado de Ordenación Académica.
- Junto a la normativa que acabamos de comentar, y dándole cobertura, existe en la UCM otro conjunto de normas que es necesario tener en cuenta a la hora de ordenar la docencia. Normas a las que ahora aludimos no para comentarlas sino para dejar constancia de su existencia, siendo como son el marco que delimita las actuaciones de todos los miembros de la comunidad universitaria (pueden verse en la Web de la Inspección de Servicios, previamente indicada).

2.- EL BARÓMETRO DE SEGUIMIENTO DOCENTE

2.1 La participación de los estudiantes

- Para realizar el Barómetro de Seguimiento docente se invitó a participar a 3.677 estudiantes, elegidos al azar entre todos los de la UCM, de los que 1.043 aceptaron la invitación (un 28,4%) -el curso pasado la aceptación fue del 24,4%. Estos estudiantes han constituido el Panel de Seguimiento Docente, y al igual que se hace en todos los paneles a sus miembros se les ofrecía un incentivo para mantener su compromiso a lo largo del tiempo, que ha consistido en la obtención de un crédito de libre configuración – mismo incentivo que en años anteriores.
- Como decíamos en el párrafo anterior, una vez aceptada la invitación los estudiantes formaban parte del Panel, con una tasa global de participación del 86,6%. En el Gráfico 1 puede verse cómo ha evolucionado la participación a lo largo del curso y la comparación del dato de este año con el de los tres precedentes.

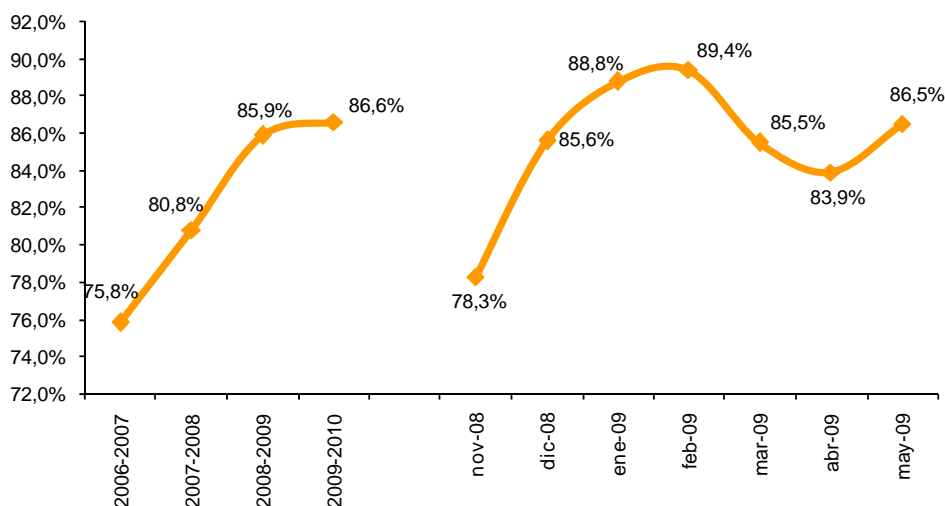


Gráfico 1.- Tasa de respuesta de los panelistas durante el curso 2009-2010 y su evolución durante los 4 últimos años

2.2 Reseña metodológica

- En total se han realizado 10 olas, desde noviembre, cuando tuvo lugar la primera de ellas, hasta mayo –en octubre todavía no había datos disponibles para seleccionar a los alumnos y realizar la primera ola. En estas 10 olas se han muestreado 17.918 Clases, tanto teóricas como prácticas, a una media de 689 clases por Centro. También se han analizado 4.722 Tutorías y 2.428 Actividades docentes no regulares.
- El muestreo que se ha efectuado es aleatorio, estratificado dentro de cada Centro por estudios, curso y turno. La muestra es proporcional dentro de los Centros, según las variables de estratificación indicadas y tomando como valores poblacionales los datos del META. La muestra total para la UCM está compuesta por 26 submuestras independientes. A partir de un mínimo de 15 alumnos, el tamaño de la muestra de cada Centro se ha calculado en función de su número de estudios (titulaciones), cursos y turnos.
- Para ofrecer datos de las Clases en el nivel de la UCM la muestra se equilibra según el peso que tiene cada Centro en nuestra Universidad, tomando como valor su número de profesores. Los datos de asistencia a Tutorías y Actividades docentes no regulares están ponderados según el número de alumnos por Centro. En ambos casos se utiliza la información del curso 2008-09, que es la última de la que disponíamos en el momento de iniciar el Barómetro.

- Dos veces al mes los panelistas son contactados por correo electrónico con el fin de que contesten un cuestionario, enviándoseles un recordatorio a aquellos que no contestan en primera instancia. El cuestionario contiene preguntas sobre las clases, las tutorías y sobre otras actividades docentes no regulares organizadas por lo profesores (seminarios, conferencias...). Los estudiantes informan de las incidencias acaecidas en las actividades a las que asisten en un par de días de cada mes. A continuación mostramos el vínculo que permite acceder a la página Web del cuestionario on-line que cumplimentan los alumnos:
<http://uecc.hst.ucm.es/snaponline/surveylogin.asp?k=126934947223>.
- Como novedad, este año se ha incluido en el Barómetro una pregunta que sirve para identificar el Departamento al que pertenecen las clases muestreadas. A partir de esa información se ha generado un informe complementario al de Centro, confidencial, en el que a cada uno de los Directores de los Departamentos en los que los alumnos han detectado incidencias se les comunica el número y la naturaleza de las mismas (sustitución de un profesor, clase recuperada, clase no impartida). En total se han enviado 549 cartas (véase modelo de carta en el Anexo III).
- En relación con las cartas enviadas a los Directores de Departamento se ha creado el denominado *Sistema Diagnóstico de las incidencias de Asistencia en los Departamentos* (SiDi-AD), que es la base de datos que se usa para informar a los Departamentos sobre las incidencias que hemos detectado con el Barómetro. Los datos desagregados por Departamento no tienen valor estadístico, pero, al margen de informar al Director de incidencias de su Departamento que quizá desconocía – admitiendo que puede haber un error al atribuir los alumnos una incidencia a un Departamento-, en un futuro servirán para organizar las visitas de la manera más eficiente y menos intrusiva posible, dirigiéndolas hacia aquellas clases pertenecientes a Departamentos con un gran número de incidencias.
- A continuación ofrecemos los resultados obtenidos en el Barómetro, divididos en dos partes: resultados de las Clases y resultados de las Tutorías y otras Actividades docentes no regulares.

2.3 Resultados de las Clases

- Los 6.729 alumnos que contestaron válidamente al Barómetro asistieron a un total de 17.918 clases, a una media de 2,7 clases por alumno -2,3 en el curso 2008-09 y 2,5 el 2007-08.
- A la hora de estimar los parámetros Asistencia a clase o Clases no impartidas para el conjunto de la UCM y para todo el período analizado (noviembre a mayo, ambos meses inclusive), cabe pensar en un margen de error variable de muestreo en torno a $\pm 0,23\%$ y $\pm 0,19\%$, según se trate del primero o del segundo de los parámetros aludidos –siempre con un nivel de confianza del 95%, asumiendo que los estimadores son insesgados y bajo el supuesto, conservador en términos del tamaño del error variable de muestreo, de que se trata de una muestra aleatoria simple.
- Cuando se trate de la estimación de los mismos parámetros considerados en el párrafo anterior, pero referidos a las muestras de los Centros, de un tamaño medio de 689 clases, el margen de error se incrementará hasta 1,21 puntos porcentuales, en el caso de la Asistencia a clase, y 0,97 para las Clases no impartidas –iguales supuestos sobre el diseño de la muestra que en el caso anterior y asumiendo que el valor de los estimadores de los Centros para los parámetros considerados fuera el mismo que el de la UCM.
- En el Anexo I mostramos cuatro Tablas con la información completa sobre las clases. La 1 y la 2 contienen información sobre la asistencia a clase en los distintos Centros y en toda la UCM, respectivamente. Y la 3 y la 4 repiten esta estructura, pero por relación a las actividades que se desarrollan en las sustituciones.

2.3.1 Resultados asistencia

- Según la información facilitada por los estudiantes en el conjunto del curso asistió a clase el **97,3%** de los profesores titulares/responsables de la asignatura. El Gráfico 2 muestra la evolución del curso, desde noviembre hasta mayo, junto a la media de los cinco últimos años; y en él se puede ver que la Asistencia ha mejorado en 1,7 puntos respecto del año pasado y en 7,2 respecto de hace cuatro años, cuando se realizó por primera vez el Barómetro.

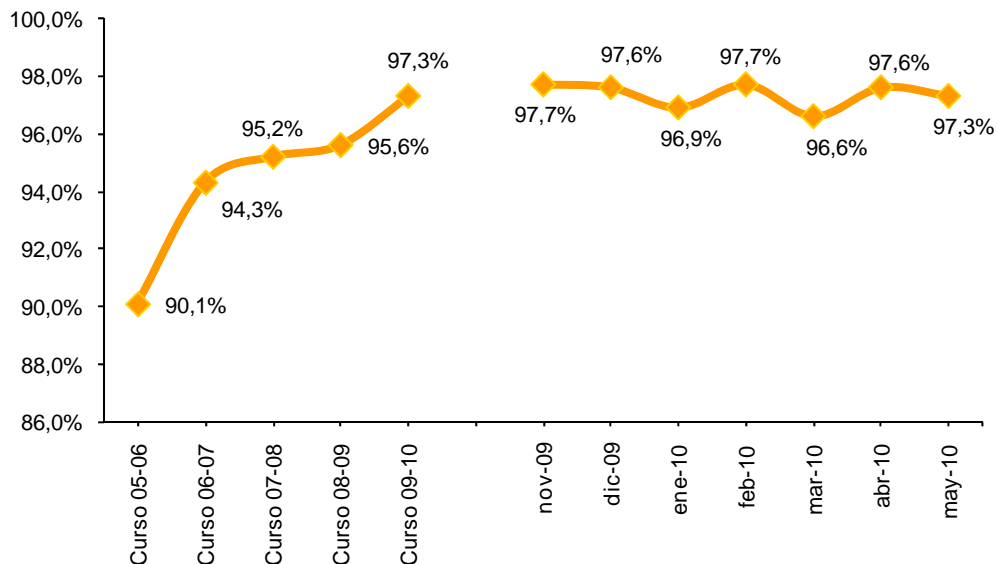
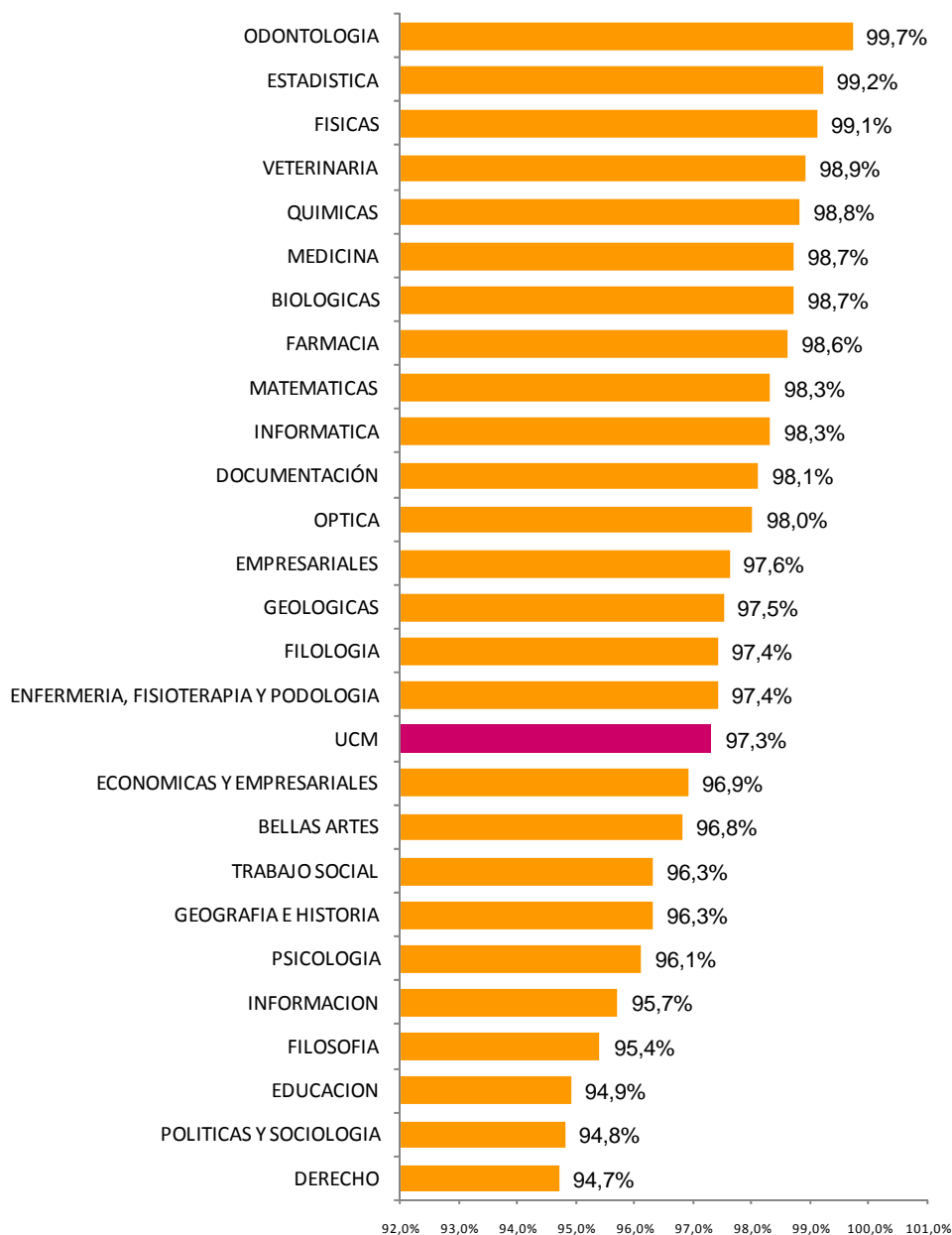


Gráfico 2.- Porcentaje de clases a las que asiste el profesor (Total UCM): comparativa de los últimos 5 años y evolución durante el curso 2009-2010.

- El análisis de la Asistencia a clase por Centros muestra las diferencias que hay entre ellos, con una distancia de 5,0 puntos entre el de mayor (Odontología: 99,7%) y el de menor (Derecho: 94,7%) asistencia (Gráfico 3). Con relación al curso pasado esta diferencia entre los Centros de mayor y menor asistencias se ha reducido en 2,3 puntos, en un proceso continuo de acercamiento ente Centros. A este respecto de la homogenización (en la buena línea) entre Centros puede verse cómo va reduciéndose el Coeficiente de variación, que estandariza la desviación típica dividiéndola por la media, hasta situarse este curso en 1,44% - casi la mitad de lo que era en el curso 2006-07.



	2006-2007	2007-2008	2008-2009	2009-2010
Desviación Típica	2,50	2,19	1,54	1,40
Coefficiente de variación (en %)	2,65	2,30	1,61	1,44

Gráfico 3.- Porcentaje de Asistencia a clase de los profesores por Centro y variabilidad entre Centros durante los 4 últimos años.

- Del total de clases a las que no asistió el profesor titular de la actividad docente (480), en el 21,5% de los casos fue sustituido, en el 15,6% la clase se recupera, con o sin fecha fijada de antemano por el profesor ausente, y en el restante 62,9% el alumno no sabe si se recuperará (27,7%) o directamente dice que no se va a recuperar (35,2%). Esta cifra de 62,9% (igual al **1,7%**

de las 17.918 clases muestreadas en el curso) es la que consideramos como Clases no impartidas.

- En el Gráfico 4 se puede ver la evolución de las Clases no impartidas durante todo el año académico, poniendo estos datos en relación con los de los cuatro cursos anteriores. Así, desde que en el curso 2005-06 diera comienzo la Encuesta-Panel hasta nuestros días el porcentaje de clases no impartidas ha pasado del 4,0% al 1,7%, -2,3 puntos de avance- y desde el año pasado la situación ha mejorado en medio punto porcentual.

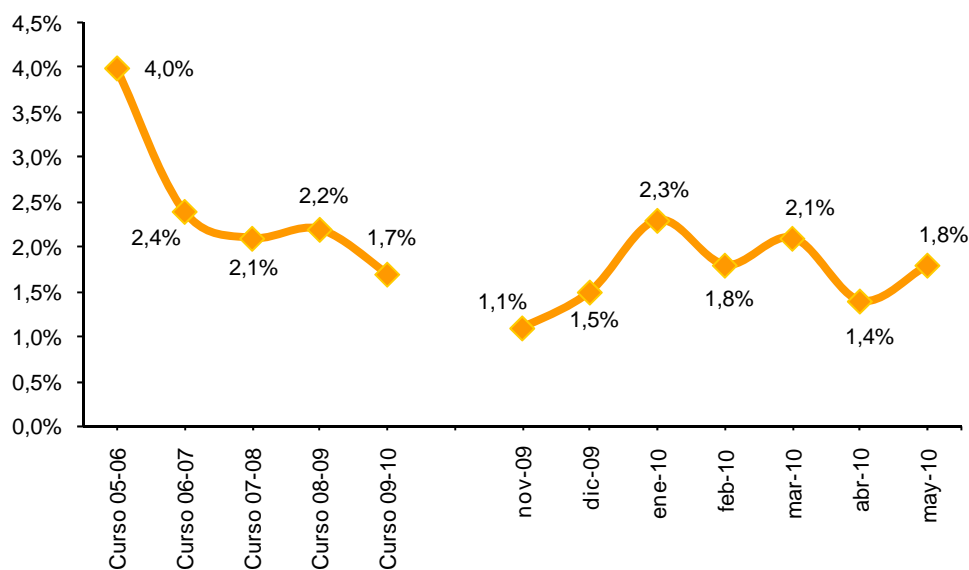
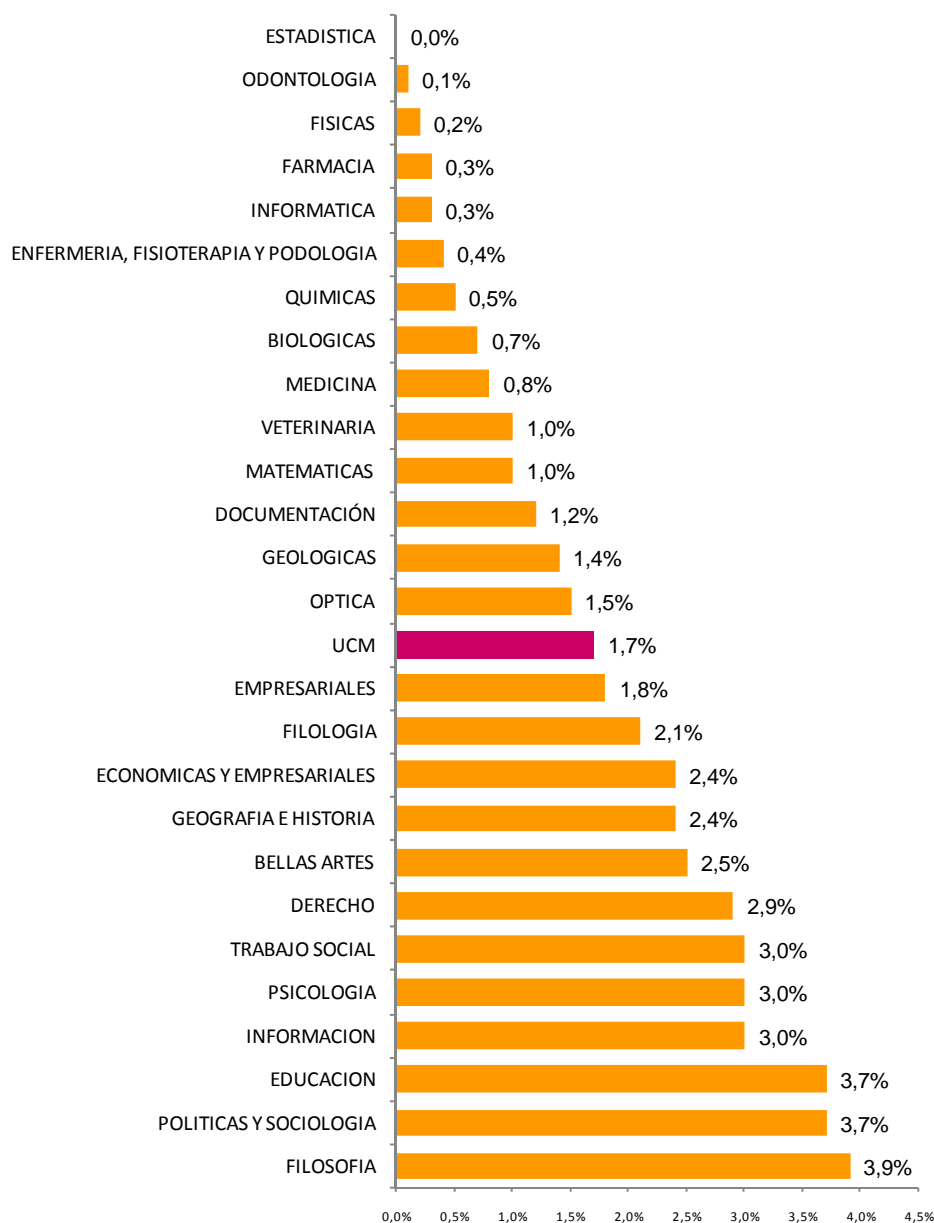


Gráfico 4.- Tanto por ciento de clases no impartidas (Total UCM): comparativa de los últimos 5 años y evolución durante el curso 2009-2010.

- Cuando miramos la información sobre las Clases no impartidas en los distintos Centros (Gráfico 5) vemos que, como ocurría al analizar la Asistencia a clase de los profesores, también aquí se producen diferencias, con una distancia de 3,9 puntos porcentuales entre los Centros de mayor (Filosofía: 3,9%) y menor (Estadística: 0,0%) porcentaje de clases no impartidas. El curso pasado la diferencia entre los Centros con valores extremos fue superior, 5,3%; por lo que el valor extremo de este año casi habría sido bueno el curso pasado. Y resulta significativo que este año en 11 Centros el porcentaje de clases no impartidas haya sido igual o inferior a 1%, y en uno de ellos del 0,0%.



	2006-2007	2007-2008	2008-2009	2009-2010
Desviación Típica	1,85	1,45	1,34	1,25
Coefficiente de variación (en %)	77,1	69,0	60,9	73,5

Gráfico 5.- Porcentaje de clases no impartidas por Centro y variabilidad entre Centros durante los 4 últimos años.

2.3.2 Resultado del cumplimiento horario

- La duración relativa de la clase es un cociente entre la duración real declarada por los estudiantes y la duración oficial que ellos mismos reflejan en el Barómetro de Seguimiento Docente. Indica el porcentaje de la duración oficial que cubren las clases.
- Las discrepancias entre la duración real declarada y la duración oficial se pueden deber a muchas causas. La más evidente es que

realmente hay una diferencia entre ambos datos: bien porque el profesor llega tarde, porque se marcha antes de la hora o por ambos motivos. En otras ocasiones se debe a la falta de comunicación efectiva entre profesores y alumnos sobre la duración oficial de las clases. Otra de las posibles razones para la explicación de esta discrepancia es la heterogeneidad de la duración de las clases de prácticas para cada estudiante.

- La duración media de las clases en el curso académico 2009-10 en el conjunto de la UCM ha sido del 92,9% de su duración oficial. Este porcentaje equivale a aproximadamente 58 minutos de duración en una clase tipo de 60 minutos o a 87 en una de 90. Comparando este dato con el de cursos pasados vemos que ha habido una mejora sustancial: en concreto, de 3,7 puntos respecto del curso 2005-06, cuando dio comienzo el Barómetro. El Gráfico 6 muestra los resultados que acabamos de señalar, puestos en relación con los del resto de los meses del curso y con los relativos a cursos precedentes.

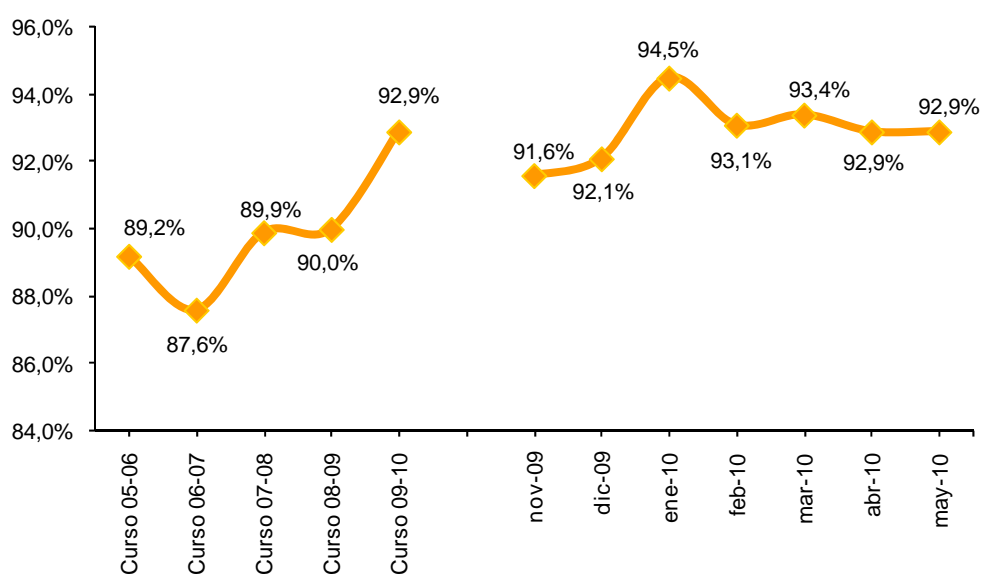
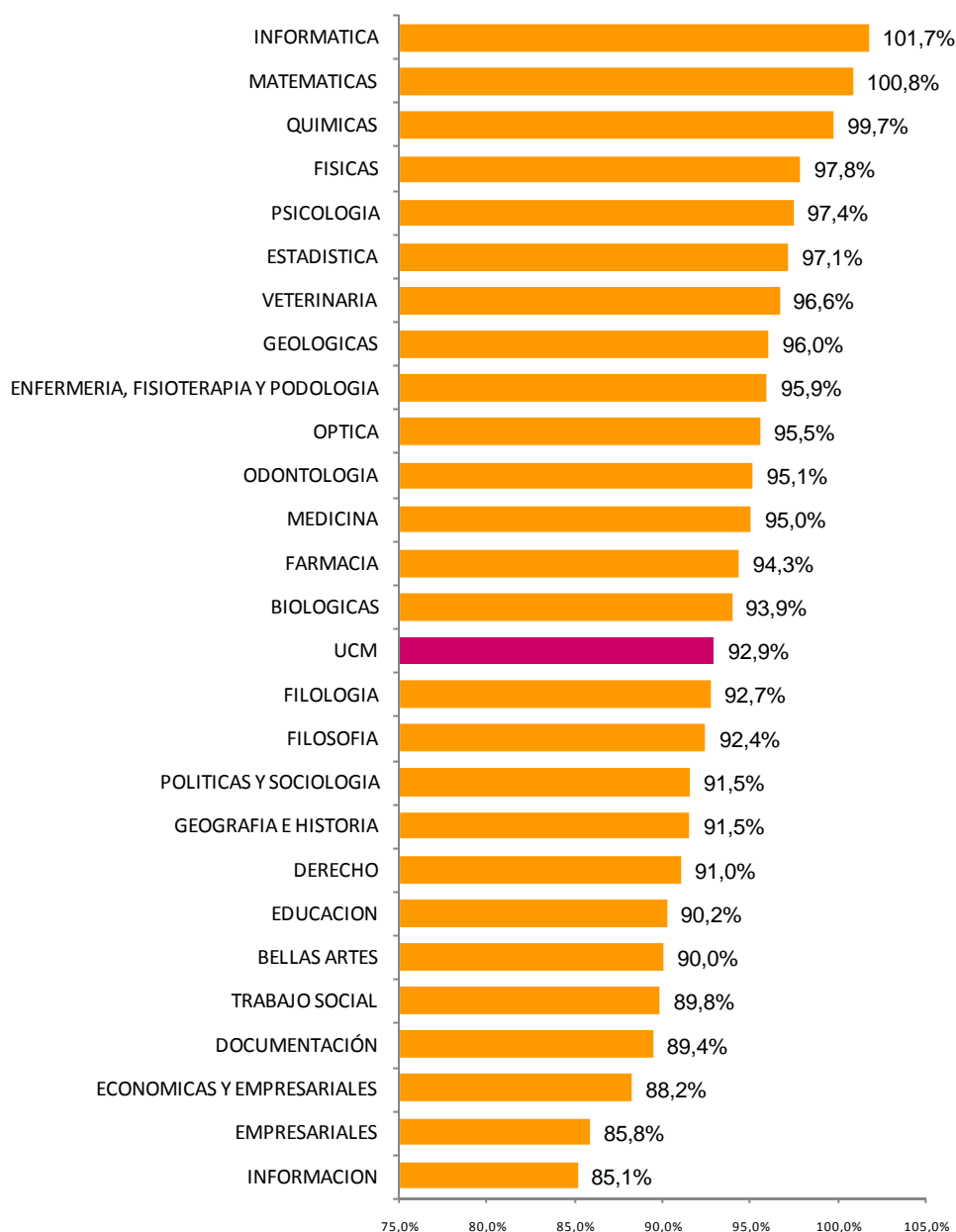


Gráfico 6.- Duración relativa de las clases (duración real entre duración oficial) (Total UCM): comparativa de los últimos 5 años y evolución durante el curso 2009-2010.

- Por Centros, el Gráfico 7 muestra los datos de cumplimiento horario, con una diferencia de 16,6 puntos porcentuales entre los que tienen mayor (Informática: 101,7%) y menor (Ciencias de la Información: 85,1%) duración de sus clases -19,5 puntos de diferencia el curso pasado.



	2006-2007	2007-2008	2008-2009	2009-2010
Desviación Típica	4,55	4,44	4,74	4,31
Coefficiente de variación (en %)	5,2	4,9	5,3	4,6

Gráfico 7.- Duración relativa de las clases por Centro y variabilidad entre Centros durante los 4 últimos años.

- La buena media de duración de las clases en la UCM (92,9% de duración relativa) no significa que todas las clases que se imparten estén en ese valor, sino que más bien ese valor es el producto de la existencia de clases que duran incluso más de lo que deben durar y otras que se quedan escasas. Con el fin de analizar este problema hemos calculado el porcentaje de clases cuya duración está en el 75% de su duración oficial, lo que significa que una clase de una hora se reduce a 45 minutos, una

de hora y media a una duración ligeramente superior a 67 minutos y una de dos a hora y media.

- En el curso académico 2009-10 se han identificado 1.259 clases de duración igual o inferior al 75% de su duración oficial, a las que denominaremos clases de duración “escasa”. Este número supone un 7,2% de las actividades docentes del Barómetro. En el Gráfico 8 se presenta la distribución del porcentaje de clases con una duración inferior o igual al 75% de lo que debería ser su duración, por Facultades y Escuelas, y efectuados los cálculos con respecto al número de actividades muestreadas en cada Facultad o Escuela.

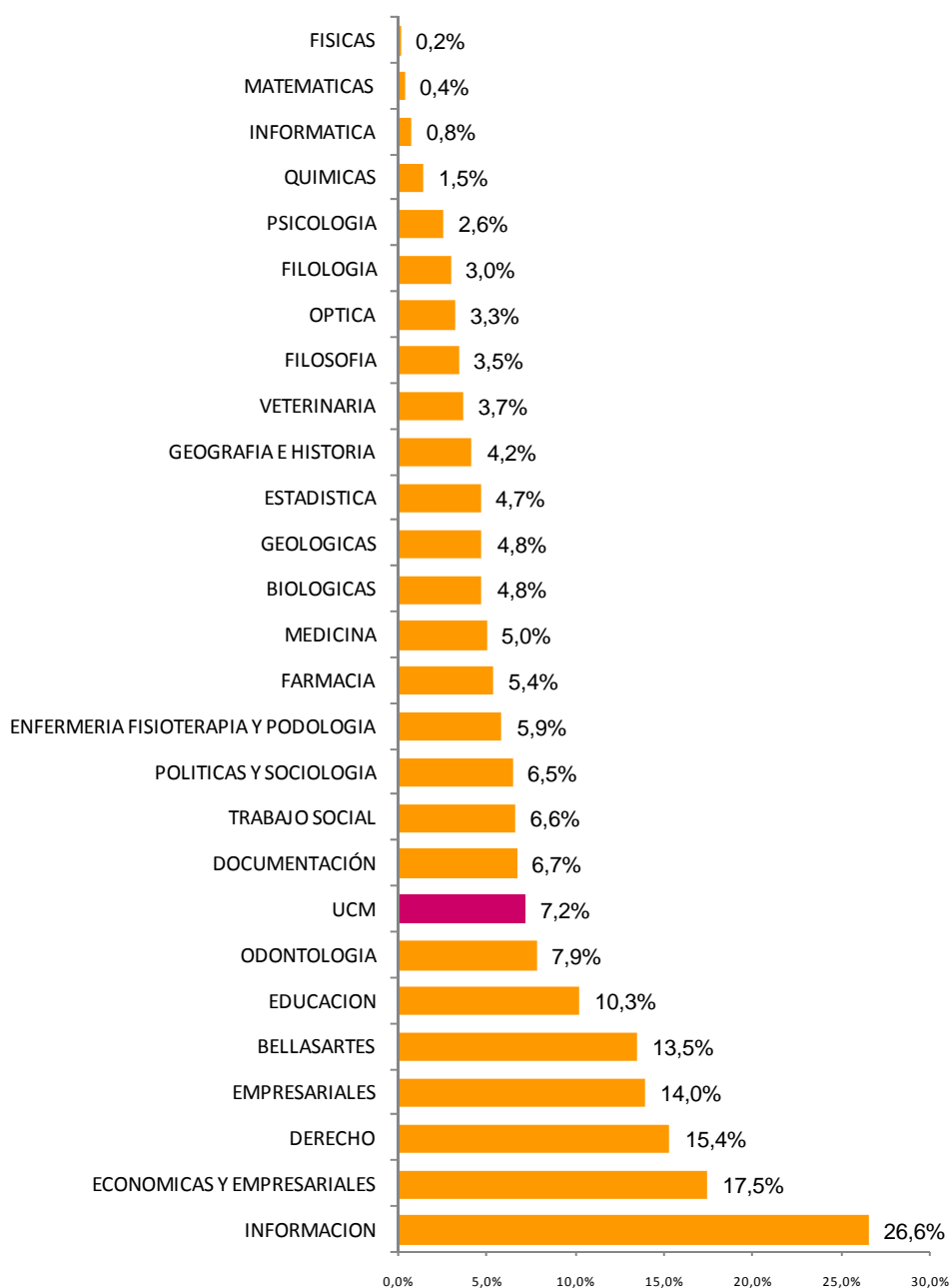


Gráfico 8.- Distribución de las clases de duración real igual o inferior al 75% de su duración oficial, por Centro.

- Mirando el Gráfico 8 vemos que según la información facilitada por los estudiantes hay diferencias importantes entre Centros, con una mayoría en valores inferiores o en torno a la media (20 Centros) y unos pocos que tiene valores significativamente más altos, superiores al 10% de clases de duración “escasa” (6 Centros).

2.3.3 Resultado de las sustituciones

- Del total de actividades docentes a las que no asistió su profesor responsable, 480 (el 2,7% de las actividades muestreadas), en 103 fue sustituido por otro profesor (el **21,5%**). Y de cada 10 de estas sustituciones en 6,5 el profesor sustituto siguió el temario del profesor ausente, bien fuera en el tema en que éste lo había dejado –lo mayoritario- o en otro distinto; y en las restantes su actividad consistió en explicar otro tema fuera del temario (0,5), en hacer ejercicios prácticos (1,5) o en realizar “otras actividades” (1,6).
- El Gráfico 9 muestra cuál ha sido la evolución de las Sustituciones a lo largo del curso, al tiempo que permite comparar el dato de este año con el de los cuatro cursos anteriores. Y en él puede verse que las sustituciones han ido bajando a lo largo de los años, al mismo tiempo que iba subiendo la asistencia a clase de los profesores responsables de la asignatura.

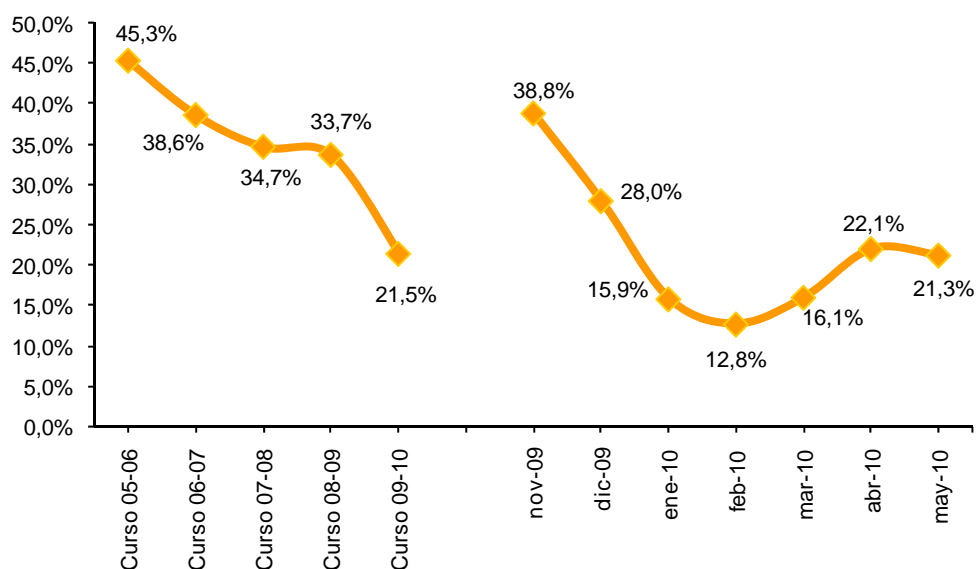
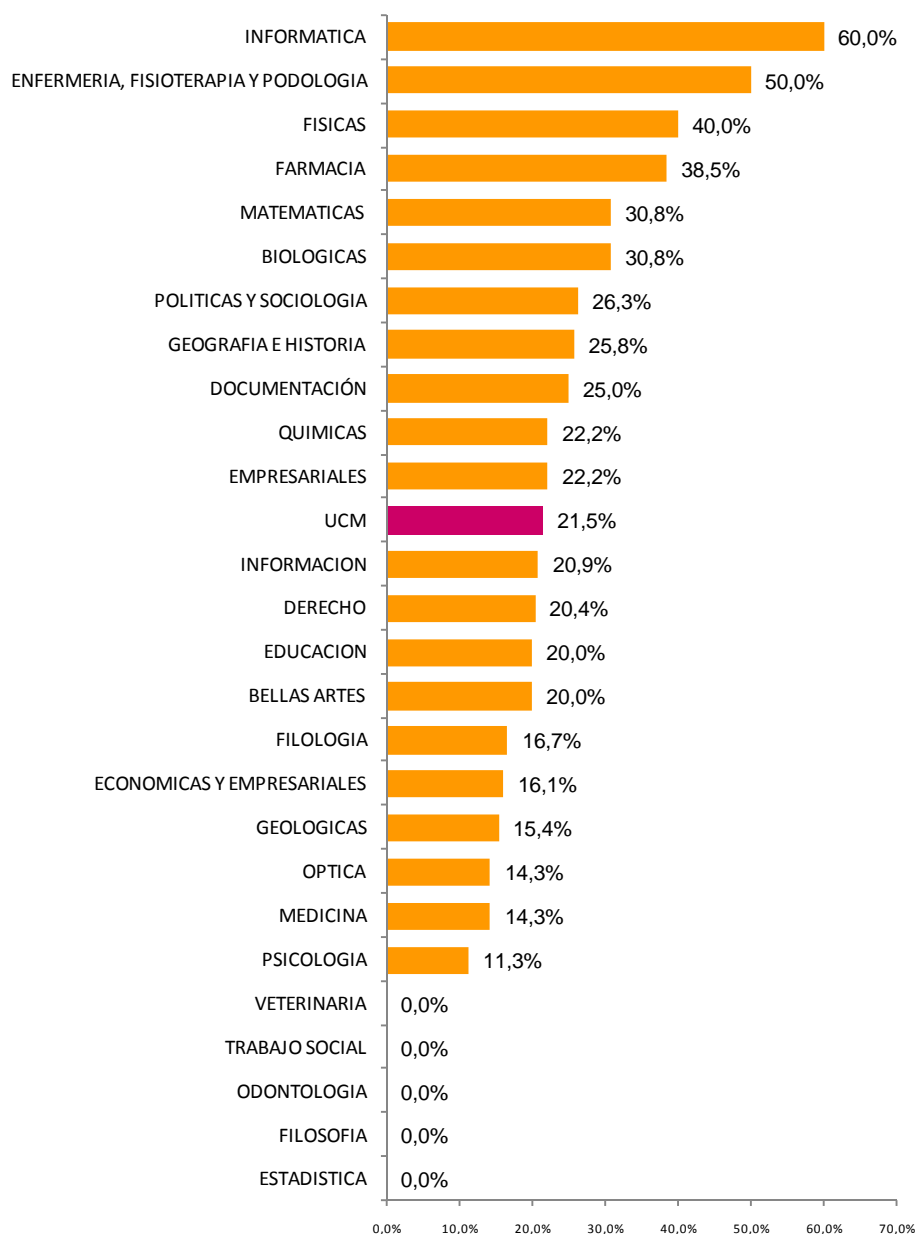


Gráfico 9.- Porcentaje de clases sustituidas sobre clases a las que no asiste el profesor (Total UCM): comparativa de los últimos 5 años y evolución durante el curso 2009-2010.

- En este apartado de la docencia se observan diferencias importantes entre los distintos Centros de la UCM (véase Gráfico 10), con Centros en los que se hacen muchas sustituciones (50% o más en Enfermería e Informática) y otros en los que no hay sustitución alguna, bien porque realmente no se ha sustituido cuando hay una ausencia (Trabajo social o Filosofía) o porque prácticamente no ha habido clases a las que no asistiera el profesor responsable de la asignatura (Veterinaria, Odontología y Estadística).



	2006-2007	2007-2008	2008-2009	2009-2010
Desviación Típica	17,75	23,17	19,43	13,16
Coefficiente de variación (en %)	46,0	66,8	57,6	61,2

Gráfico 10.- Sustituciones de las clases por Centro y variabilidad entre Centros durante los 4 últimos años.

2.4 Resultados de las *Tutorías* y de las *Actividades Docentes no regulares*

- La información sobre Tutorías y Actividades docentes no regulares organizadas por los profesores se obtiene dentro del Barómetro a partir de un cuestionario en el que, básicamente, se les pregunta a los alumnos si han ido a tutoría desde que se realizó la ola anterior del Barómetro, y en caso afirmativo cuántas veces, y si encontraron al profesor o éste se encontraba ausente. También se les pregunta si han ido a actividades docentes no regulares organizadas por su profesor (seminarios, conferencias...). Puede verse el contenido del cuestionario en la siguiente dirección:
<http://uecc.hst.ucm.es/snaponline/surveylogin.asp?k=126934947223>
- A la hora de estimar los valores (parámetros) poblacionales Porcentaje de alumnos que asisten a tutorías y Porcentaje que tuvo alguna actividad docente no regular debemos considerar la posibilidad de que haya un error variable de muestreo (para toda la UCM y para todo el período analizado: noviembre-mayo) en torno a $\pm 0,86\%$ en ambos casos, con un nivel de confianza del 95% y con el resto de consideraciones que hacíamos sobre la muestra al hablar de las clases.
- Cuando se trate de estimar el Porcentaje de veces que los alumnos no encontraron a su profesor en tutoría el margen de error se eleva a valores en torno a $\pm 1,66\%$ **$\pm 1,05\%$** , como consecuencia de la disminución del tamaño de la muestra, compuesta ahora solo por el número de veces que los alumnos asisten a tutoría.
- En las Tablas 5 y 6 del Anexo I incluimos los resultados para cada uno de los Centros de la UCM, así como para el conjunto de nuestra Universidad.

2.4.1 Asistencia a tutoría de los alumnos

- Como media de las distintas olas realizadas en el curso, algo más de una quinta parte de los de los alumnos (el **21,7%**) dice asistir a tutoría entre dos olas sucesivas, 2,4 puntos menos que el curso pasado (Gráfico 11).

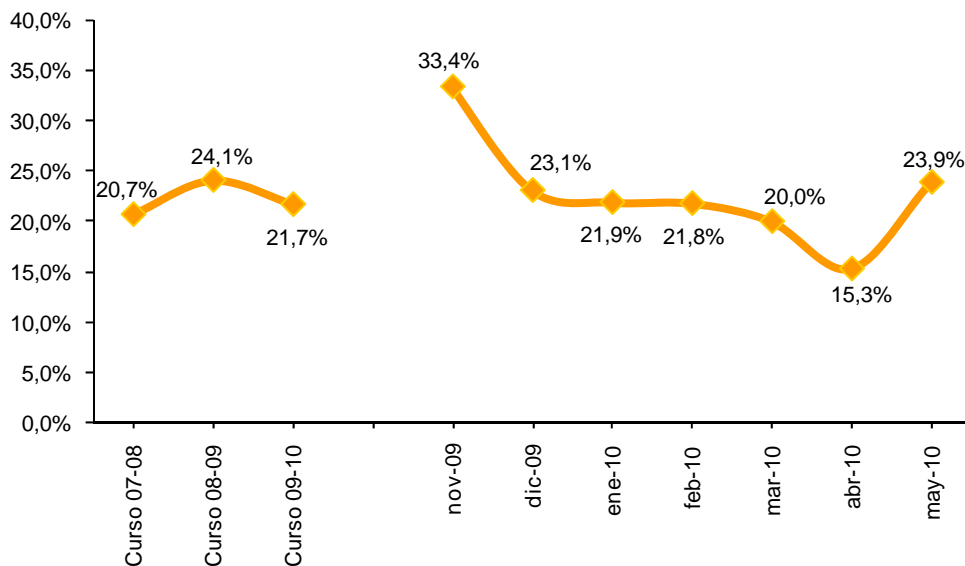


Gráfico 11.- Porcentaje de alumnos que asistieron a tutorías (Total UCM): comparativa de los últimos 3 años y evolución durante el curso 2009-2010.

2.4.2 Presencia del profesor en tutoría

- Cuando se les pregunta a los alumnos en cuántas de las veces que fueron a tutoría no encontraron al profesor, como media su respuesta es que en un **16,1%** de las ocasiones (véase Gráfico 12). Este porcentaje se ha reducido significativamente con respecto al del curso pasado, cuando fue del 22,4%, y mucho más si lo comparamos con el de hace un par de años cuando se elevó al 30,1%.

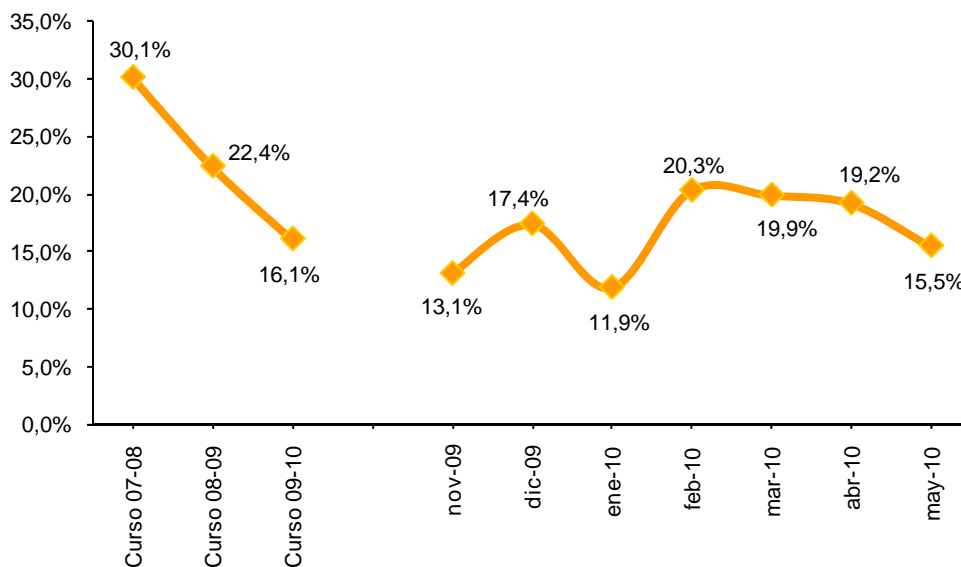
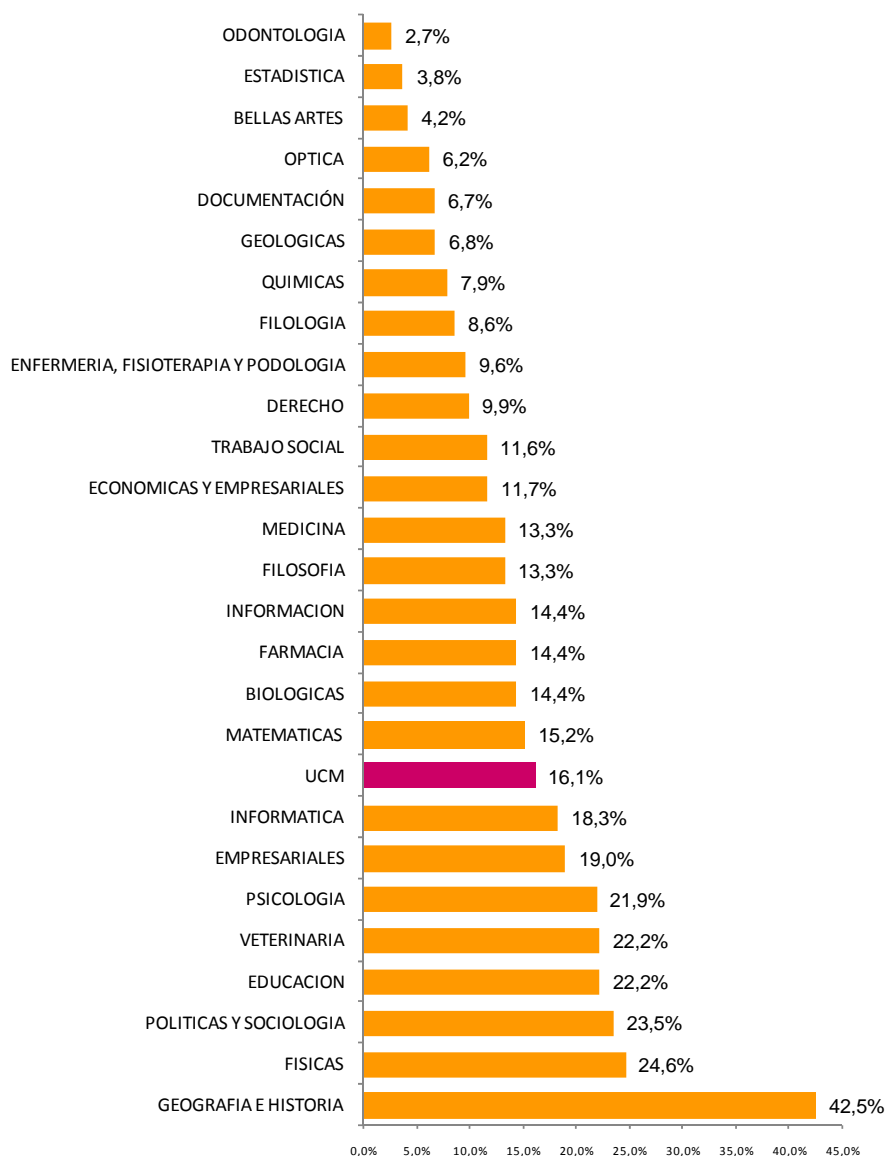


Gráfico 12.- Porcentaje de veces que los alumnos dicen asistir a tutoría sin encontrar al profesor (Total UCM): comparativa de los últimos 3 años y evolución durante el curso 2009-2010.

- Mirando los datos de los Centros (Gráfico 13) vemos que se observan diferencias entre ellos, con una distancia de 39,8 puntos porcentuales entre los de menor y mayor número de veces en las que el alumno acude a tutoría sin encontrar a su profesor. Entendemos que las cifras hay que mirarlas con cautela, porque pueden reflejar diferentes problemas –falta real de asistencia a tutoría del profesor, falta de información del alumno sobre los horarios, diferentes formas de enfocar las tutorías en cada Centro...-, pero no desdeñarlas, porque en última instancia es lo que, bien o mal informados, dicen los alumnos.



	2007-2008	2008-2009	2009-2010
Desviación Típica	13,52	10,27	8,32
Coefficiente de variación (en %)	44,9	45,8	51,7

Gráfico 13.- Tanto por ciento de tutorías a las que asiste el alumno sin encontrar al profesor. Nota: los datos del

curso 2007-08 corresponden a los meses de marzo a mayo.

2.4.3 Actividades docentes no regulares a las que asisten los alumnos

- El Gráfico 14 muestra, mes a mes y comparando el presente con los cursos pasados, la participación de los alumnos en Actividades docentes no regulares organizadas por sus profesores. Como media de las distintas olas del curso el 20,1% de los alumnos declara haber participado en alguna actividad docente no regular en el período que va desde una ola a la siguiente. La cifra es muy inferior a la del curso pasado, cuando fue del 29,5%.

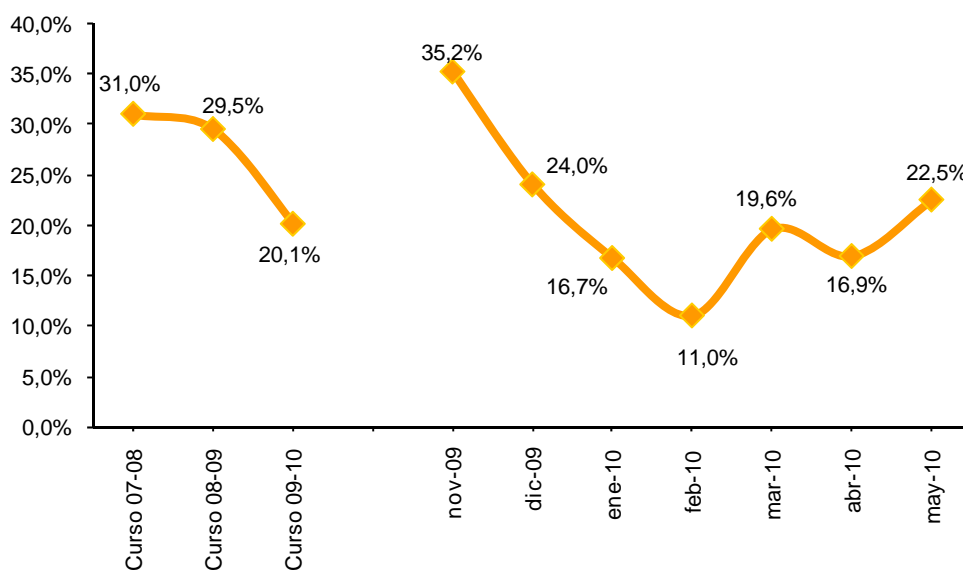


Gráfico 14.- Porcentaje alumnos que ha participado en Actividades docentes no regulares organizadas por el profesor (Total UCM): comparativa de los últimos 3 años y evolución durante el curso 2009-2010.

- Mirando en el Cuadro 1 en cuántas y de qué tipo son las actividades en las que han participado los alumnos vemos que predominan las Conferencias (25,3% de todas las Actividades), los Seminarios (21,4%) y las Exposiciones de trabajos (20,3% de todas las Actividades). Por el contrario escasean los Talleres (4,0%) y las Visitas institucionales (7,1%). Comparando estos datos con los del curso pasado vemos que los cambios más importantes han sido la disminución de las Exposiciones de trabajo, que del curso pasado al actual han pasado del 28,1% de todas las actividades al 20,3%, y el aumento en 6,2 puntos de las Conferencias.

(a)

Total Curso 2009-10		Respuestas	
		n	Porcentaje
Actividades docentes no regulares	Seminario	520	21,4%
	Taller	96	4,0%
	Exposición trabajo	494	20,3%
	Conferencia	614	25,3%
	Visita institucional	173	7,1%
	Actividad cultural	178	7,3%
	Otra	353	14,5%
Total		2.428	100,0%

(b)

Total Curso 2008-09		Respuestas	
		n	Porcentaje
Actividades docentes no regulares	Seminario	698	21,8%
	Taller	173	5,4%
	Exposición trabajo	902	28,1%
	Conferencia	612	19,1%
	Visita institucional	171	5,3%
	Actividad cultural	309	9,6%
	Otra	343	10,7%
Total		3.208	100,0%

Cuadro 1.- Tipos de actividades docentes no regulares organizadas por los profesores: (a) durante el curso 2009-10 y (b) durante el curso 2008-09.

- Por ser demasiado prolijo el eventual comentario de las diferencias que se observan entre los distintos Centros dejamos que sea el lector quien, mirando la Tabla 5 (Anexo I), saque sus propias conclusiones sobre el tipo de Actividades docentes no regulares que se realizan en cada Centro.

2.5 Conclusiones del Barómetro

2.5.1 Sobre la participación de los estudiantes

- Los datos muestran el elevado (y creciente) compromiso de los alumnos con el Barómetro, pues este año no solo baten record en cuanto a decisión de participar en el Barómetro (28,4% de todos los invitados a participar respondieron afirmativamente, por 24,4% el curso pasado), sino que además también es el año

donde mayor es la tasa de respuesta ola a ola (86,6%), superando el buen dato del curso pasado (85,9%). Por meses, como ocurriera otros años, la tasa de respuesta ha declinado ligeramente a medida que avanzaba el curso.

2.5.2 Sobre las Clases

- Por relación al curso 2008-09 la **Asistencia a clase** de los profesores responsables de la asignatura ha mejorado en 1,7 puntos porcentuales (de 95,6% a 97,3%), mientras que las **Clases no impartidas** –recordemos que el profesor responsable de una asignatura puede no asistir a clase sin que ello signifique que la clase se deja de impartir en la medida que dicho profesor puede ser sustituido o recuperar la clase- han bajado 0,5 puntos (de 2,2% a 1,7%).
- Es importante destacar no solo la mejoría media del conjunto de la UCM sino también las mejoras que han experimentado los valores inferiores de estos dos parámetros, como lo demuestra el Cuadro 2. En el curso 2005-06 eran normales asistencias del ochenta y pocos por ciento, siendo la mínima de éstas 81,9%; en este curso el Centro que menor asistencia ha tenido, según el Barómetro, ha estado en un valor del 94,7%. Lo mismo puede decirse de las Clases no impartidas, aspecto de la docencia en el que hubo un Centro en el curso 2005-06 que tuvo un valor de 11,0% y varios con resultados por encima del 5%; este año el valor más alto ha sido del 3,9%, con 7 Centros que han tenido valores iguales o inferiores al 0,5% -uno de ellos, 0,0% de clases no impartidas.

	Curso 2005-06	Curso 2009-10
Asistencia a clase profesor titular	81,9%	94,7%
Clases no impartidas	11,0%	3,9%
Duración relativa de la clase	82,8%	85,1%

Cuadro 2.- Peores valores para cada uno de los parámetros considerados en los cursos 2005-06 y 2009-10.

- Los datos actuales de asistencia muestran que cada vez nos vamos aproximando más a un máximo de asistencia a clase del profesor, habida cuenta de las actividades extra docentes en las que éstos están inmersos; ello lleva a que para reducir aún más las clases no impartidas haya que mejorar en las sustituciones, aspecto éste que, como tendremos ocasión de mostrar más abajo, puede y debe mejorar sustancialmente.
- **La Duración de las clases** ha aumentado significativamente,

pasando del 90,0% del curso 2008-09 al 92,9% actual. Los datos de un estudio específico que hemos realizado sobre la duración de las clases muestran que esta buena duración se debe a un número muy importante de clases que incluso duran más de lo que deberían durar, pero oculta que queda un resto de 7,2% de clases cuya duración es igual o inferior al 75% de su duración oficial.

- En la duración de las clases también se observa una mejoría con el paso del tiempo, tal como muestran los Gráfico 6 y 7, más el Cuadro 2. Aunque en este aspecto todavía quedan 5 Centros con valores por debajo del 90,0% de duración, que deben mejorar sus resultados.
- El **porcentaje de Sustituciones** sobre el total de clases a las que no asiste el profesor ha sido del 21,5%, 12,2 puntos menos que el curso 2008-09. Un dato, pues, manifiestamente mejorable; mejora que ha de ser efectiva para llegar al deseado 0,0% de clases no impartidas, especialmente si tenemos en cuenta la dificultad que existe para realizar recuperaciones, con el calendario tan cargado que tienen los alumnos –además de que las recuperaciones les obligan a ir dos veces a una misma clase o a modificar su plan de trabajo.
- Hecha la sustitución, en el 65,1% de las ocasiones el profesor sustituto siguió el temario del profesor ausente, bien fuera continuando en el tema que tocaba el día de la sustitución o en otro distinto. Esta cifra es significativamente peor que la del curso pasado, cuando la continuidad con el temario se produjo en el 78,7% de las clases sustituidas. Quedaría un 34,9% de sustituciones en las que la programación del curso y el derecho de los estudiantes a recibir el programa completo de sus asignaturas se vieron comprometidos, al ocuparse las clases sustituidas en actividades distintas al temario de la asignatura (explicación de temas no incluidos en el programa de la asignatura, realización de actividades prácticas y “otras” actividades).

2.5.3 Sobre las Tutorías y Actividades docentes no regulares

- Comparando los resultados de este curso con los del pasado, las principales conclusiones tienen que ver con la disminución de 2,4 puntos porcentuales en la asistencia de los alumnos a Tutoría (de 24,1% a 21,7% de asistencia), una disminución de 6,3 puntos en el número de alumnos que participaron en Actividades no regulares y, sobre todo, y éste es el dato positivo, una disminución de 7,7 puntos en el número de veces que los alumnos

dicen Asistir a tutoría sin encontrar a su profesor (de 22,4% a 16,1%).

- Como dijéramos el curso pasado, cuando el desencuentro se redujo en 7,7 puntos porcentuales respecto del curso anterior, la reducción de este año, aún siendo importante, todavía deja un elevado número de veces en las que el alumno dice acudir a tutoría sin encontrar a su profesor. Con todas las matizaciones que quepa hacer sobre el verdadero significado de este número, no siempre producto de que el profesor no esté en tutoría en el horario fijado, debe seguir bajando hasta situarse en los niveles de la Asistencia a clase del profesor.

2.5.4 Conclusión general

- Tal como hemos visto en las conclusiones anteriores, los resultados de este curso muestran un avance importante en la mayoría de los parámetros considerados; hasta el punto de presentar una situación en la que resulta difícil seguir mejorando –salvo en el tema tutorías- si no es con una implicación importante de los Departamentos para hacer frente de manera colegiada a las incidencias que se producen en la actividad docente (participación de los profesores en Congresos, Comisiones de evaluación...).
- De los datos de este curso, que muestran un acercamiento de los resultados obtenidos por los distintos Centros, y del hecho de que en el Barómetro conozcamos el Departamento al que pertenecen las actividades muestreadas se deriva la conveniencia de orientar hacia los Departamentos el seguimiento de la actividad docente. De esta manera se complementa el nivel Centro, que es al que hasta ahora veníamos refiriendo en exclusiva las conclusiones del Barómetro y en torno al cual se organizaban las visitas de inspección.

3.- Las visitas a los Centros

3.1 Su organización

- Las visitas a los Centros docentes constituyen un mecanismo de seguimiento de la actividad docente complementario al Barómetro, y tienen como fin constatar la presencia de los profesores tanto en las clases como en las tutorías. Este curso las visitas se han realizado, básicamente, en aquellos Centros que tenían los peores resultados en el Barómetro y en algunos otros elegidos al azar.

- El procedimiento seguido en las visitas fue el habitual. Antes de comenzar las visitas nos poníamos en contacto con los respectivos Decanos o Directores para notificarles su realización, al tiempo que les pedíamos que nos indicaran una persona que pudiera acompañarnos durante su desarrollo.
- La organización de la visita parte de la información oficial que cada Facultad o Escuela aporta sobre su planificación docente para saber qué clases se daban a qué horas y en qué aulas, y cuáles eran los horarios de tutoría de los profesores y los despachos donde se realizaban. Con posterioridad, y antes de realizar cada visita, nos poníamos en contacto con la persona indicada por el Centro para informarla de la fecha en que se iba a realizar.
- Las visitas de este curso académico se han realizado fundamentalmente en el segundo semestre, tras una ronda de conversaciones con las Direcciones Académicas de los Centros. De los Centros seleccionados se ha inspeccionado una muestra aleatoria de clases y de tutorías. En todos los casos en los que se detectaba una ausencia se comprobaba en el Servicio de Personal del Centro si estaba justificada, y dependiendo de cuál fuera la respuesta se enviaban cartas al profesor ausente y a su Director de Departamento –caso de no estar justificada- o solo al Director –cuando sí lo estaba. En la carta, a los profesores se les pedía explicación de su ausencia y a los Directores se les comunicaba esta misma ausencia y se les preguntaba si tenían conocimiento de la misma –caso de las ausencias sin justificar- o cuáles eran las razones de que la clase/tutoría no se hubiera sustituido y si se iba a recuperar –en el caso de ausencia justificada.

3.2 Resultado de las visitas

- El Cuadro 3 muestra el número de visitas realizadas a los Centros, tanto para inspeccionar las clases como las tutorías. En total hemos realizado 126 visitas, 110 a las clases y 16 a las tutorías. Y de estas visitas el profesor no estaba en el 8,2% de las clases y en el 31,3% de las tutorías.

DATOS CENTROS: VISITAS	Clases			Tutorías			Total	
	Visitas		Ausencias	Visitas		Ausencias	Total Ausencias	
	Nº	Nº	%	Nº	Nº	%	Nº	%
	110	9	8,2	16	5	31,3	14	11,1

Cuadro 3.- Resultado de las visitas realizadas a los Centros durante el curso académico

- El Cuadro 4 ofrece una tipología de causas por las que no se encontraba el profesor en las ausencias detectadas, bien fueran clases o tutorías. Como puede comprobarse, la mayoría de las ausencias fueron motivadas porque el profesor declara estar enfermo (35,7%). En este caso solo en algo más de una quinta parte de las ausencias se aporta justificante (20% de las veces). La segunda causa de ausencia es que el profesor dice haber cambiado el lugar o/y la hora donde oficialmente debía impartirse la clase (realizarse la tutoría), normalmente sin notificarlo a la dirección del Centro (28,6%% de todas las causas). muestra el número de visitas realizadas a los Centros, tanto

CAUSAS DE AUSENCIAS	Enfermedad			Cambio de clases (clases) o lugar dentro de la Facultad (tutorías)	Reuniones, tesis o permisos	Otros	TOTAL
	Con justificante	Sin justificante	Total				
Nº	1	4	5	4	1	4	14
%	20,0	80,0	35,7	28,6	7,1	28,6	100,0

Cuadro 4.- Tipología de causas por la que los profesores no estaban en clase o tutoría en el momento de la visita

- Como resultado de las visitas se han enviado un total de 56 cartas preguntando a profesores o/y Directores de Departamento –en este último caso cuando la ausencia estaba justificada en Personal- cuál era la razón de dicha ausencia. Tras oír las oportunas explicaciones, en la práctica totalidad de casos se ha dado por concluida nuestra actuación, salvo en un caso en el que se ha abierto una Información Reservada, que sigue abierta en estos momentos.
- Tenemos que decir que el principal problema que hemos detectado al tratar las visitas es la dificultad de discernir, en una sola visita y a la vista de las explicaciones dadas por los profesores ausentes, i/ si nos encontramos ante una ausencia injustificada y por tanto susceptible de ser sancionada y ii/ si esta ausencia es excepcional o, por el contrario, es una más de las muchas que protagoniza un profesor.
- Por último, junto a las ausencias a clase y a tutoría que acabamos de analizar ha habido otras, que vamos a llamar “parciales”, en las que supuestamente el profesor fue a clase (tutoría) pero estaba ausente en el momento de realizar la visita, bien porque había llegado más tarde de la hora de comienzo o porque se había ido antes de la hora final, siguiendo una interpretación discrecional de cuándo empiezan y cuándo acaban las clase.

3.3 Conclusiones de las visitas

- La principal conclusión que se puede sacar de las visitas es que i/ son útiles como medida preventiva para mejorar el cumplimiento docente y como medida alternativa a la que sobre el cumplimiento docente muestran los alumnos a través del Barómetro, pero ii/ insuficientes, en la forma aleatoria como se han hecho hasta ahora, para detectar los incumplimientos, especialmente si son sistemáticos.
- Como consecuencia de lo anterior, y con el fin de que la actuación de la Inspección sea lo más eficiente y lo menos intrusiva posibles, hay que hacer las visitas, de manera principal, seleccionando las clases y tutorías en aquellos Departamentos en los que a partir de los datos del Barómetro se observa que hay un elevado número de incumplimientos, y no de manera aleatoria, tal como se ha venido haciendo hasta ahora.

4.- Otras actividades de seguimiento docente

4.1 Visitas institucionales a los Centros

- En el curso 2009-10 se han realizado visitas por parte del Inspector Jefe y de la Inspectora de Servicios a las 26 Direcciones Académicas de las Facultades y Escuelas. En las visitas, además de recabar las opiniones de los Centros sobre la actuación de la Inspección de Servicios, se trataba la problemática del cumplimiento docente en cada uno de los Centros y se informaba de las actuaciones llevadas a cabo por la Inspección de Servicio orientadas hacia los Departamentos: envío de los Informes mensuales de Seguimiento Docente a los Departamentos, y no solo a los Decanos/Directores como venía siendo costumbre; envío de las cartas a los Directores dando cuenta de las incidencias acaecidas en su Departamento... Todas las visitas se realizaron en el periodo comprendido entre el 18 de febrero y el 25 de marzo de 2010.

4.2 Encuesta de inicio de curso

- Como ya viene siendo habitual, a lo largo del mes de Octubre la Inspección de Servicios realizó la *Encuesta de Inicio de Curso*, que tenía por misión examinar cómo se incorpora a las actividades docentes una universidad tan grande como la nuestra. En la encuesta participó una muestra aleatoria constituida por 565 alumnos que en el curso académico 2008-09 intervinieron en el Barómetro de Seguimiento Docente. En el cuestionario, aplicado *online*, se preguntó cómo había sido el comienzo de las clases en las que estaban matriculados. En total se obtuvo información de 2.773 clases (puede verse el Informe completo en la Web de la Inspección de Servicios: <http://www.ucm.es/dir/3875.htm>, sección seguimiento docente).

4.3 Estudio de la duración de las clases

- A lo largo del curso se ha realizado un estudio monográfico de la duración de las clases. Para ello se han utilizado los datos del Barómetro, en los que se ha analizado no la duración media de las clases por Centro, sino su dispersión. La intención de este estudio era mostrar que si bien la duración global tanto de la UCM como de la gran mayoría de los Centros es muy satisfactoria, ello no debe ocultar la existencia de algunas clases que, debido a que no son muy numerosas, apenas alteran la estadística de duración pero que están repercutiendo negativamente en la calidad de la enseñanza que le ofrecemos a los estudiantes. Parte de los datos obtenidos en este estudio están contenidos en el apartado de Resultados de este Informe.

4.4 Encuesta de Satisfacción de los panelistas con el Barómetro

- Como en años anteriores hemos realizado la Encuesta de satisfacción de los panelistas con el Barómetro, que tuvo una tasa de respuesta del 64,5% (n=673). A continuación ofrecemos algunos de los resultados más relevantes.

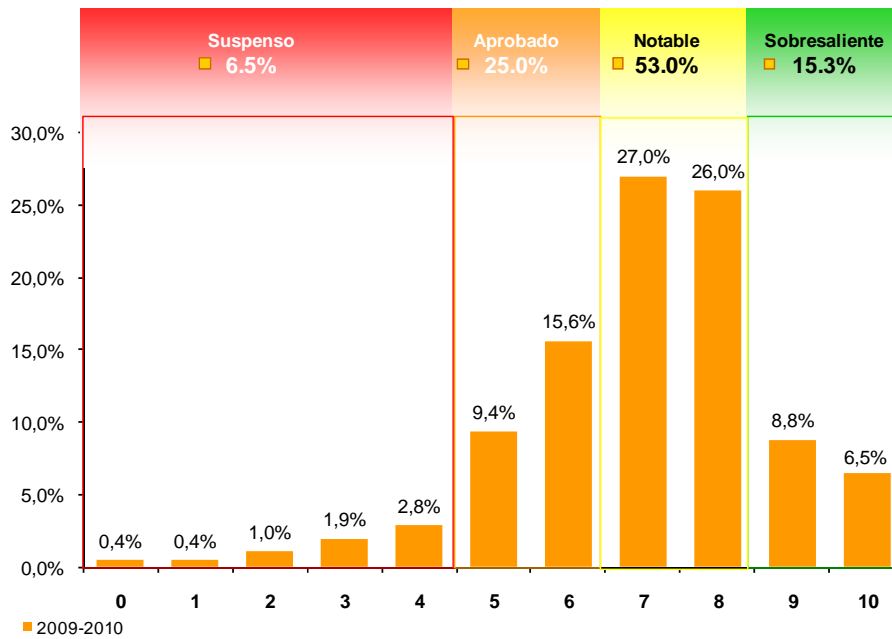


Gráfico 15.- Valoración en una escala de 0 a 10 del interés que tiene el Barómetro de Seguimiento de la Actividad Docente para la UCM.

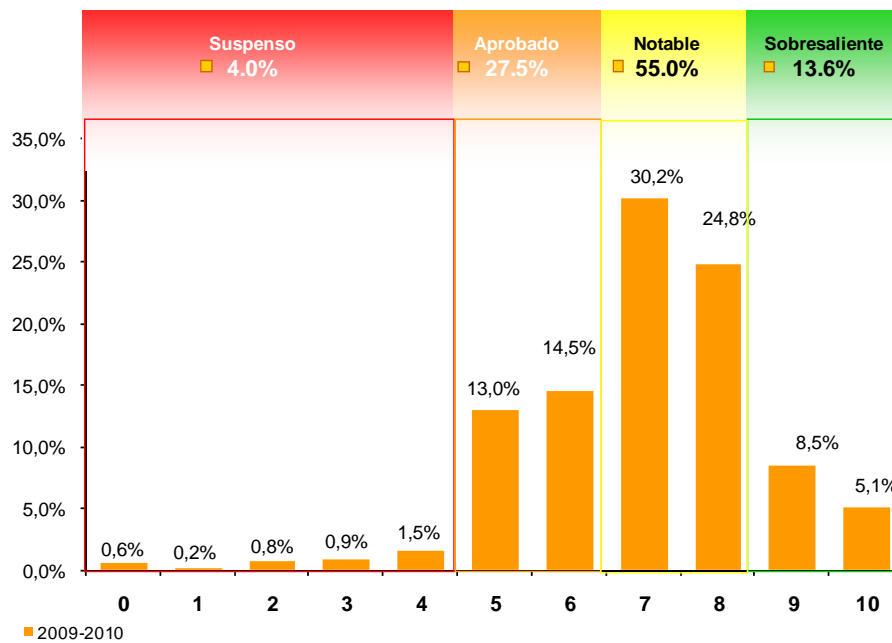


Gráfico 16.- Valoración de la satisfacción global en una escala de 0 a 10, como panelista, con el Barómetro de Seguimiento de la Actividad Docente 2009-2010.

Juan Javier Sánchez Carrión
 Inspector Jefe
 Madrid, julio de 2009

ANEXO I

Tablas con los resultados de las Clases y de las Tutorías

DATOS CENTROS CLASES		N° actividades docentes	Asiste profesor a clase	No asiste profesor	Profesor sustituido		Recupera clase con fecha fijada	Recupera clase sin fecha fijada	No sabe si recupera clase	No recupera clase	Duración oficial (minutos)	Duración real (minutos)	% duración real sobre oficial	N° alumnos
BELLASARTES	n	316	306	10	2		0	0	0	8	54690	49735	90,0	165
	%	100,0	96,8	3,2	0,6	20,0	0,0	0,0	0,0	2,5				
BIOLOGICAS	n	993	980	13	4		1	1	4	3	67040	62932	93,9	320
	%	100,0	98,7	1,3	0,4	30,8	0,1	0,1	0,4	0,3				
DERECHO	n	916	867	49	10		4	10	15	12	58275	53015	91,0	298
	%	100,0	94,7	5,3	1,1	20,4	0,4	1,1	1,6	1,3				
DOCUMENTACIÓN	n	413	405	8	2		1	0	2	3	43195	38619	89,4	187
	%	100,0	98,1	1,9	0,5	25,0	0,2	0,0	0,5	0,7				
ECONOMICAS Y EMPRESARIALES	n	989	958	31	5		2	0	12	12	90155	79537	88,2	441
	%	100,0	96,9	3,1	0,5	16,1	0,2	0,0	1,2	1,2				
EDUCACION	n	1076	1021	55	11		4	0	15	25	106425	96020	90,2	416
	%	100,0	94,9	5,1	1,0	20,0	0,4	0,0	1,4	2,3				
EMPRESARIALES	n	380	371	9	2		0	0	5	2	36760	31538	85,8	180
	%	100,0	97,6	2,4	0,5	22,2	0,0	0,0	1,3	0,5				
ENFERMERIA FISIOTERAPIA Y PODOLOGIA	n	469	457	12	6		2	2	0	2	30692	29424	95,9	179
	%	100,0	97,4	2,6	1,3	50,0	0,4	0,4	0,0	0,4				
ESTADISTICA	n	131	130	1	0		0	1	0	0	14290	13880	97,1	87
	%	100,0	99,2	0,8	0,0	0,0	0,0	0,8	0,0	0,0				
FARMACIA	n	913	900	13	5		2	3	0	3	52495	49478	94,3	318
	%	100,0	98,6	1,4	0,5	38,5	0,2	0,3	0,0	0,3				
FILOLOGIA	n	686	668	18	3		0	1	8	6	59425	55064	92,7	267
	%	100,0	97,4	2,6	0,4	16,7	0,0	0,1	1,2	0,9				
FILOSOFIA	n	366	349	17	0		2	1	9	5	31590	29188	92,4	148
	%	100,0	95,4	4,6	0,0	0,0	0,5	0,3	2,5	1,4				
FISICAS	n	549	544	5	2		2	0	1	0	46705	45682	97,8	215
	%	100,0	99,1	0,9	0,4	40,0	0,4	0,0	0,2	0,0				
GEOGRAFIA E HISTORIA	n	843	812	31	8		2	1	11	9	73631	67360	91,5	328
	%	100,0	96,3	3,7	0,9	25,8	0,2	0,1	1,3	1,1				
GEOLOGICAS	n	513	500	13	2		2	2	3	4	40340	38722	96,0	176
	%	100,0	97,5	2,5	0,4	15,4	0,4	0,4	0,6	0,8				
INFORMACION	n	1002	959	43	9		2	2	10	20	95225	81083	85,1	424
	%	100,0	95,7	4,3	0,9	20,9	0,2	0,2	1,0	2,0				
INFORMATICA	n	901	886	15	9		2	1	1	2	50703	51548	101,7	296
	%	100,0	98,3	1,7	1,0	60,0	0,2	0,1	0,1	0,2				
MATEMATICAS	n	749	736	13	4		2	0	2	5	38492	38802	100,8	225
	%	100,0	98,3	1,7	0,5	30,8	0,3	0,0	0,3	0,7				
MEDICINA	n	547	540	7	1		2	0	2	2	36920	35058	95,0	201
	%	100,0	98,7	1,3	0,2	14,3	0,4	0,0	0,4	0,4				
ODONTOLOGIA	n	860	857	3	0		1	1	0	1	76689	72920	95,1	341
	%	100,0	99,7	0,3	0,0	0,0	0,1	0,1	0,0	0,1				
OPTICA	n	348	341	7	1		1	0	2	3	29250	27934	95,5	147
	%	100,0	98,0	2,0	0,3	14,3	0,3	0,0	0,6	0,9				
POLITICAS Y SOCIOLOGIA	n	728	690	38	10		1	0	15	12	63170	57806	91,5	275
	%	100,0	94,8	5,2	1,4	26,3	0,1	0,0	2,1	1,6				
PSICOLOGIA	n	1356	1303	53	6		1	5	10	31	74715	72792	97,4	415
	%	100,0	96,1	3,9	0,4	11,3	0,1	0,4	0,7	2,3				
QUIMICAS	n	761	752	9	2		3	0	0	4	42705	42572	99,7	277
	%	100,0	98,8	1,2	0,3	22,2	0,4	0,0	0,0	0,5				
TRABAJO SOCIAL	n	375	361	14	0		3	0	4	7	34190	30706	89,8	154
	%	100,0	96,3	3,7	0,0	0,0	0,8	0,0	1,1	1,9				
VETERINARIA	n	738	730	8	0		0	1	2	5	46505	44945	96,6	246
	%	100,0	98,9	1,1	0,0	0,0	0,0	0,1	0,3	0,7				

Tabla 1.- Asistencia a clase en el total de actividades muestreadas. Datos de noviembre a mayo.

* Porcentaje calculado sobre el Total de actividades a las que no asiste el profesor.

TOTAL UCM CLASES (noviembre a mayo)		N° actividades docentes	Asiste profesor a clase	No asiste profesor	Profesor sustituido		Recupera clase con fecha fijada	Recupera clase sin fecha fijada	No sabe si recupera clase	No recupera clase	Duración oficial (minutos)	Duración real (minutos)	% duración real sobre oficial	N° alumnos
Noviembre	n	2.157	2.108	49	19		4	3	11	12	172.479	158.056	91,6	756
	%	100	97,7	2,3	0,9	38,8*	0,2	0,1	0,5	0,6				
Diciembre	n	2.086	2.036	50	14		3	2	19	12	158.498	146.032	92,1	829
	%	100	97,6	2,4	0,7	28,0*	0,1	0,1	0,9	0,6				
Enero	n	1.408	1.364	44	7		4	0	4	29	113.636	107.353	94,5	594
	%	100,0	96,9	3,1	0,5	15,9*	0,3	0,0	0,3	2,1				
Febrero	n	1.726	1.687	39	5		1	2	17	14	136.602	127.210	93,1	650
	%	100,0	97,7	2,3	0,3	12,8*	0,1	0,1	1,0	0,8				
Marzo	n	3.513	3.395	118	19		18	8	35	38	276.472	258.168	93,4	1.300
	%	100,0	96,6	3,4	0,5	16,1*	0,5	0,2	1,0	1,1				
Abril	n	3.624	3.538	86	19		9	9	33	16	293.564	272.813	92,9	1.300
	%	100,0	97,6	2,4	0,5	22,1*	0,3	0,3	0,9	0,4				
Mayo	n	3.404	3.310	94	20		7	5	14	48	277.059	257.369	92,9	1.300
	%	100,0	97,3	2,7	0,6	21,3*	0,2	0,1	0,4	1,4				
Total (noviembre a mayo)	n	17.918	17.438	480	103		46	29	133	169	1.428.310	1.327.001	92,9	6.729
	%	100,0	97,3	2,7	0,6	21,5*	0,3	0,2	0,8	0,8				

Tabla 2.-Asistencia a clase en el total de actividades muestreadas. Datos de noviembre a mayo para el conjunto de la UCM.

* Porcentaje calculado sobre el Total de actividades a las que no asiste el profesor

DATOS CENTROS CLASES		Total actividades	Total actividades no asiste profesor		Total actividades sustituidas		Sigue temario con continuidad	Sigue temario sin continuidad	Explica fuera temario	Hace ejercicios prácticos	Otras actividades	Total alumnos
BELLASARTES	n	316	9		3		0	0	0	1	1	165
	%	100,0	2,8	100,0	33,3	100,0	0,0	0,0	0,0	0,0	100,0	
BIOLOGICAS	n	993	12		4		3	1	0	0	0	320
	%	100,0	1,2	100,0	33,3	100,0	75,0	25,0	0,0	0,0	100,0	
DERECHO	n	916	42		17		7	3	0	0	0	298
	%	100,0	4,6	100,0	40,5	100,0	41,2	17,6	0,0	0,0	100,0	
DOCUMENTACIÓN	n	1076	53		10		4	0	1	3	3	416
	%	100,0	4,9	100,0	18,9	100,0	40,0	0,0	10,0	10,0	100,0	
ECONOMICAS Y EMPRESARIALES	n	989	29		7		4	0	0	1	0	441
	%	100,0	2,9	100,0	24,1	100,0	57,1	0,0	0,0	0,0	100,0	
EDUCACION	n	1076	53		10		4	0	1	3	3	416
	%	100,0	4,9	100,0	18,9	100,0	40,0	0,0	10,0	10,0	100,0	
EMPRESARIALES	n	380	9		2		1	0	0	1	0	180
	%	100,0	2,4	100,0	22,2	100,0	50,0	0,0	0,0	0,0	100,0	
ENFERMERIA FISIOTERAPIA Y PODOLOGIA	n	469	10		8		1	0	0	4	1	179
	%	100,0	2,1	100,0	80,0	100,0	12,5	0,0	0,0	0,0	100,0	
ESTADISTICA	n	131	1		0		0	0	0	0	0	87
	%	100,0	0,8	100,0	0,0	100,0					100,0	
FARMACIA	n	913	13		5		3	2	0	0	0	318
	%	100,0	1,4	100,0	38,5	100,0	60,0	40,0	0,0	0,0	100,0	
FILOLOGIA	n	686	16		5		2	0	0	0	1	267
	%	100,0	2,3	100,0	31,3	100,0	40,0	0,0	0,0	0,0	100,0	
FILOSOFIA	n	366	16		1		0	0	0	0	0	148
	%	100,0	4,4	100,0	6,3	100,0	0,0	0,0	0,0	0,0	100,0	
FISICAS	n	549	5		2		0	0	0	2	0	215
	%	100,0	0,9	100,0	40,0	100,0	0,0	0,0	0,0	0,0	100,0	
GEOGRAFIA E HISTORIA	n	843	27		12		3	3	1	1	0	328
	%	100,0	3,2	100,0	44,4	100,0	25,0	25,0	8,3	8,3	100,0	
GEOLOGICAS	n	513	10		5		2	0	0	0	0	176
	%	100,0	1,9	100,0	50,0	100,0	40,0	0,0	0,0	0,0	100,0	
INFORMACION	n	1002	42		9		3	1	1	1	3	424
	%	100,0	4,2	100,0	21,4	100,0	33,3	11,1	11,1	11,1	100,0	
INFORMATICA	n	901	15		7		5	0	0	0	4	296
	%	100,0	1,7	100,0	46,7	100,0	71,4	0,0	0,0	0,0	100,0	
MATEMATICAS	n	749	13		4		3	0	0	1	0	225
	%	100,0	1,7	100,0	30,8	100,0	75,0	0,0	0,0	0,0	100,0	
MEDICINA	n	547	7		1		1	0	0	0	0	201
	%	100,0	1,3	100,0	14,3	100,0	100,0	0,0	0,0	0,0	100,0	
ODONTOLOGIA	n	860	3		0		0	0	0	0	0	341
	%	100,0	0,3	100,0	0,0	100,0					100,0	
OPTICA	n	348	7		1		1	0	0	0	0	147
	%	100,0	2,0	100,0	14,3	100,0	100,0	0,0	0,0	0,0	100,0	
POLITICAS Y SOCIOLOGIA	n	728	34		13		6	0	1	0	2	275
	%	100,0	4,7	100,0	38,2	100,0	46,2	0,0	7,7	7,7	100,0	
PSICOLOGIA	n	1356	49		10		1	0	2	1	1	415
	%	100,0	3,6	100,0	20,4	100,0	10,0	0,0	20,0	20,0	100,0	
QUIMICAS	n	761	8		3		1	0	0	0	1	277
	%	100,0	1,1	100,0	37,5	100,0	33,3	0,0	0,0	0,0	100,0	
TRABAJO SOCIAL	n	375	14		0		0	0	0	0	0	154
	%	100,0	3,7	100,0	0,0	100,0					100,0	
VETERINARIA	n	738	8		0		0	0	0	0	0	246
	%	100,0	1,1	100,0	0,0	100,0						

Tabla 3.- Actividades desarrolladas en las **sustituciones**. Datos de noviembre a mayo

* Porcentaje calculado sobre el Total actividades no asiste profesor.

** Porcentaje calculado sobre el Total actividades sustituidas.

TOTAL UCM CLASES (noviembre a mayo)		Total actividades	Total actividades no asiste profesor		Total actividades sustituidas		Sigue temario con continuidad	Sigue temario sin continuidad	Explica fuera temario	Hace ejercicios prácticos	Otras actividades	Total alumnos
Noviembre	n	2.157	49		19		13	2	0	4	0	756
	%	100,0	2,3	100,0	38,8*	100,0	68,4**	10,5**	0,0**	21,1**	0,0**	
Diciembre	n	2.086	50		14		6	4	0	3	1	829
	%	100	2,4	100,0	28,0*	100,0	42,9**	28,6**	0**	21,4**	7,1**	
Enero	n	1.408	44		7		2	0	2	1	2	594
	%	100,0	3,1	100,0	15,9*	100,0	28,6**	0,0**	28,6**	14,3**	28,6**	
Febrero	n	1.726	39		5		3	0	0	0	2	650
	%	100,0	2,3	100,0	12,8*	100,0	60,0**	0,0**	0,0**	0,0**	40,0**	
Marzo	n	3.513	118		19		11	3	0	3	2	1.300
	%	100,0	3,4	100	16,1*	100	57,9**	15,8**	0,0**	15,8	10,5**	
Abril	n	3.624	86		19		11	1	2	2	3	1.300
	%	100,0	4,2	100,0	22,1*	100,0	57,9**	5,3**	10,5**	10,5**	15,8**	
Mayo	n	3.404	94		20		9	2	1	2	6	1.300
	%	100,0	2,7	100,0	21,3*	100,0	45,0**	10,0**	5,0**	10,0*	30,0	
Total noviembre a mayo	n	17.918	480		103		55	12	5	15	16	6.729
	%	100,0	2,7	100	21,5*	100	53,4**	11,7**	4,9**	14,6**	15,5**	

Tabla 4.- Actividades desarrolladas en las **sustituciones**. Datos de **noviembre a mayo** para el conjunto de la UCM.

* Porcentaje calculado sobre el Total actividades no asiste profesor.

** Porcentaje calculado sobre el Total actividades sustituidas.

DATOS CENTROS TUTORIAS	N° Alumnos asisten a tutorías *	N° tutorías asisten	N° veces no encuentran profesor **	Asisten actividades docentes no regulares *	Asisten actividad: Seminario ***	Asisten actividad: Taller ***	Asisten actividad: Exposición trabajo ***	Asisten actividad: Conferencia ***	Asisten actividad: Visita institucional ***	Asisten actividad: Actividad cultural ***	Asisten actividad: Otra actividad ***	N° total:		
												Actividades	Alumnos	
BELLASARTES	n	57	119	5	31	1	2	11	5	7	12	11	49	211
	%	27,0	100,0	4,2	14,7	2,0	4,1	22,4	10,2	14,3	24,5	22,4		
BIOLOGICAS	n	63	167	24	80	37	2	14	17	7	5	31	113	278
	%	22,7	100,0	14,4	28,8	32,7	1,8	12,4	15,0	6,2	4,4	27,4		
DERECHO	n	147	352	35	227	53	11	78	116	31	12	28	329	1053
	%	14,0	100,0	9,9	21,6	16,1	3,3	23,7	35,3	9,4	3,6	8,5		
DOCUMENTACIÓN	n	13	30	2	32	1	3	8	17	16	6	3	54	85
	%	15,3	100,0	6,7	37,6	1,9	5,6	14,8	31,5	29,6	11,1	5,6		
ECONOMICAS Y EMPRESARIALES	n	108	247	29	83	19	3	21	56	4	2	13	118	631
	%	17,1	100,0	11,7	13,2	16,1	2,5	17,8	47,5	3,4	1,7	11,0		
EDUCACION	n	237	613	136	136	32	16	65	47	9	3	30	202	719
	%	33,0	100,0	22,2	18,9	15,8	7,9	32,2	23,3	4,5	1,5	14,9		
EMPRESARIALES	n	23	58	11	46	5	2	10	28	0	4	6	55	384
	%	6,0	100,0	19,0	12,0	9,1	3,6	18,2	50,9	0,0	7,3	10,9		
ENFERMERIA FISIOTERAPIA Y PODOLOGIA	n	28	52	5	68	65	9	4	3	6	0	4	91	173
	%	16,2	100,0	9,6	39,3	71,4	9,9	4,4	3,3	6,6	0,0	4,4		
ESTADISTICA	n	22	78	3	3	0	0	2	0	0	0	0	2	47
	%	46,8	100,0	3,8	6,4	0,0	0,0	100,0	0,0	0,0	0,0	0,0		
FARMACIA	n	65	160	23	86	61	4	16	19	5	5	16	126	343
	%	19,0	100,0	14,4	25,1	48,4	3,2	12,7	15,1	4,0	4,0	12,7		
FILOLOGIA	n	59	105	9	56	5	2	19	14	4	6	24	74	348
	%	17,0	100,0	8,6	16,1	6,8	2,7	25,7	18,9	5,4	8,1	32,4		
FILOSOFIA	n	17	30	4	17	4	1	4	11	0	1	3	24	105
	%	16,2	100,0	13,3	16,2	16,7	4,2	16,7	45,8	0,0	4,2	12,5		
FISICAS	n	35	118	29	20	10	1	5	3	4	0	3	26	192
	%	18,2	100,0	24,6	10,4	38,5	3,8	19,2	11,5	15,4	0,0	11,5		
GEOGRAFIA E HISTORIA	n	87	268	114	125	21	10	32	21	33	36	29	182	439
	%	19,8	100,0	42,5	28,5	11,5	5,5	17,6	11,5	18,1	19,8	15,9		
GEOLOGICAS	n	26	103	7	33	8	6	1	4	4	0	14	37	1112
	%	23,2	100,0	6,8	29,5	21,6	16,2	2,7	10,8	10,8	0,0	37,8		
INFORMACION	n	176	312	45	186	40	3	52	111	14	37	27	284	867
	%	20,3	100,0	14,4	21,5	14,1	1,1	18,3	39,1	4,9	13,0	9,5		
INFORMATICA	n	65	197	36	11	1	0	3	1	1	3	4	13	290
	%	22,4	100,0	18,3	3,8	7,7	0,0	23,1	7,7	7,7	23,1	30,8		
MATEMATICAS	n	44	99	15	41	14	1	7	20	1	1	3	47	153
	%	28,8	100,0	15,2	26,8	29,8	2,1	14,9	42,6	2,1	2,1	6,4		
MEDICINA	n	49	113	15	74	29	5	17	7	2	1	22	83	339
	%	14,5	100,0	13,3	21,8	34,9	6,0	20,5	8,4	2,4	1,2	26,5		
ODONTOLOGIA	n	14	37	1	23	14	2	3	5	1	2	1	28	151
	%	9,3	100,0	2,7	15,2	50,0	7,1	10,7	17,9	3,6	7,1	3,6		
OPTICA	n	50	322	20	17	11	1	6	5	0	0	5	28	142
	%	35,2	100,0	6,2	12,0	39,3	3,6	21,4	17,9	0,0	0,0	17,9		
POLITICAS Y SOCIOLOGIA	n	109	196	46	85	12	3	32	40	2	15	19	123	392
	%	27,8	100,0	23,5	21,7	9,8	2,4	26,0	32,5	1,6	12,2	15,4		
PSICOLOGIA	n	158	474	104	76	27	3	20	12	3	1	32	98	519
	%	35,6	100,0	21,9	14,6	27,6	3,1	20,4	12,2	3,1	1,0	32,7		
QUIMICAS	n	91	380	30	37	18	4	12	6	3	0	9	52	265
	%	34,3	100,0	7,9	14,0	34,6	7,7	23,1	11,5	5,8	0,0	17,3		
TRABAJO SOCIAL	n	82	172	20	70	8	4	25	27	2	13	7	86	241
	%	34,0	100,0	11,6	29,0	9,3	4,7	29,1	31,4	2,3	15,1	8,1		
VETERINARIA	n	28	45	10	66	35	0	18	3	23	2	12	94	186
	%	15,1	100,0	22,2	35,5	37,2	0,0	19,1	3,2	24,5	2,1	13,8		

Tabla 5.- Número de alumnos que asisten a **Tutoría** y a otras **Actividades docentes no regulares**.

* Porcentaje sobre el total de alumnos que contestan.

** Porcentaje sobre el número de Tutorías a las que asisten los alumnos.

*** Porcentaje que representa la Actividad sobre el número total de Actividades.

TOTAL UCM TUTORÍAS (Del 1 de octubre al 25 de mayo)		N° alum- nos asisten Tutoría *	N° tuto- rías asisten	N° veces no encuen- -tran profes- or **	Asisten Activi- dades docen- tes no regula- res *	Asisten Activi- dad: Semina- rio ***	Asisten Activi- dad: Taller ***	Asisten Activi- dad: Exposi- ción traba- jos ***	Asisten Activi- dad: Confere- ncia ***	Asisten Activi- dad: Visita institu- cional ***	Asisten Activi- dad: Activi- dad cultural ***	Asisten Activi- dad: Otra activi- dad ***	N° total:	
													Acti- vida- des	Alum- nos
Noviembre (1 oct. a 30 noviembre)	n	251	831	109	265	101	26	92	121	28	40	53	461	751
	%	33,4	100,0	13,1	35,2	21,9	5,7	19,9	26,3	6,1	8,6	11,6		
Diciembre (27 nov. al 17 diciembre)	n	191	734	128	199	66	13	62	60	17	17	47	282	829
	%	23,1	100,0	17,4	24,0	23,5	4,4	21,8	21,3	6,1	6,1	16,7		
Enero (14 de enero al 26 de enero)	n	186	889	106	142	32	4	53	44	12	8	37	189	849
	%	21,9	100,0	11,9	16,7	16,9	2,0	27,9	23,2	6,2	4,3	19,4		
Febrero (27 de enero al 25 de febrero)	n	204	414	84	103	35	4	15	31	10	14	20	130	937
	%	21,8	100,0	20,3	11,0	27,2	3,1	11,8	24,2	7,4	11,1	15,2		
Marzo (24 febrero a 24 marzo)	n	356	692	138	349	94	17	60	145	24	44	59	442	1.783
	%	20,0	100,0	19,9	19,6	21,3	3,8	13,6	32,8	5,4	10,0	13,3		
Abril (25 marzo al 19 abril)	n	265	427	82	284	94	16	78	92	34	21	55	390	1.729
	%	15,3	100,0	19,2	16,9	24,1	4,1	20,0	23,6	8,7	5,4	14,1		
Mayo (20 de abril al 25 de mayo)	n	424	735	114	399	98	16	134	121	48	34	82	533	1.772
	%	23,9	100,0	15,5	22,5	18,4	3,0	25,1	22,7	9,0	6,4	15,4		
Total UCM (Del 1 de oct al 25 de mayo)	n	1.877	4.722	761	1.741	520	96	494	614	173	178	353	2.427	8.650
	%	21,7	100,0	16,1	20,1	21,4	4,0	20,3	25,3	7,1	7,3	14,5		

Tabla 6.- Número de alumnos que asisten a Tutoría y a otras Actividades docentes no regulares durante el período 1 de octubre de 2009 a 25 de mayo de 2010

* Porcentaje sobre el total de alumnos que contestan

** Porcentaje sobre el número de alumnos que asisten a Tutoría

*** Porcentaje que representa la Actividad sobre el número total de Actividades.

ANEXO II

Modelo de carta enviada a Directores de Dpto. comunicándoles las incidencias de su Departamento en el Barómetro



Seguimiento de la Actividad Docente
Inspección de Servicios de la UCM

Edificio Multiusos
Plaza Profesor Aranguren s/n
28040 – Madrid

91 394 7817

91 394 7820

Madrid, XX de YYYYY de 2010

Estimado Director/a,

Nos ponemos nuevamente en contacto contigo para retomar algunas cuestiones específicamente relacionadas con el seguimiento docente en tu Departamento. A título informativo, con esta carta te hacemos llegar las incidencias detectadas por el Barómetro de Seguimiento Docente en el mismo durante los meses de enero y febrero.

Dado que el Barómetro es una técnica de investigación sociológica, la información que procede del mismo sólo tiene sentido para nosotros cuando es tratada de forma agregada, hasta este año en los niveles Centro y UCM. Sin embargo, al incorporar en este curso académico la variable *Departamento al que pertenece la actividad docente muestreada*, obtenemos información específica de cada uno de los Departamentos de nuestra Universidad. Pensamos que esta información puede ser de utilidad para los Directores, pues les permite conocer las incidencias acaecidas en sus Departamentos. Si bien es cierto que esta información debe ser tratada con todas las cautelas propias de un dato estadístico desagregado y sin representatividad en este nivel (el Departamento). Es decir, que a) la información de un dato aislado puede contener errores, b) por ese motivo es tratada de forma confidencial, única y exclusivamente con cada uno de los Directores de Departamento y c) sólo supondría un indicador indirecto de disfuncionalidad si a lo largo de este curso académico se repitieran sistemáticamente incidencias de la naturaleza de las aquí consideradas.

La tabla que aparece a continuación muestra el número de veces que, según los alumnos, no ha ido a clase el profesor responsable de la asignatura y cómo ha sido tratada esa ausencia: el profesor es sustituido, el profesor recupera la clase con una fecha fija, el profesor recupera la clase sin una fecha fijada, el alumno no sabe si se recuperará la clase y el profesor no recupera la clase. Como sabes, el anonimato del Barómetro impide la posibilidad de identificación individualizada de las ausencias de los profesores, y es por tanto responsabilidad de los Centros y de los Departamentos, a través de sus respectivos Sistemas de Seguimiento de la Actividad Docente, detectar estas anomalías.

Así, preguntados los alumnos matriculados en alguna materia impartida por tu Departamento, informan de que:

	Enero	Febrero
No asiste el profesor a clase		
El profesor es sustituido		
El profesor recupera la clase con una fecha fija		
El profesor recupera la clase sin una fecha fijada		
El alumno no sabe si se recuperará la clase		
El profesor no recupera la clase		

Más allá de la existencia de algún error, algo que como ya te he dicho no se puede descartar, también puede haber discrepancias entre la información que facilitan los alumnos y la propia del Departamento, que cabría entender por la diferente opinión que a veces tienen de un mismo servicio quienes lo reciben y quienes lo prestan. Ninguna de las dos se puede obviar y es conveniente que converjan.

Por favor, no dudes en hacernos saber cualquier duda que puedas tener sobre la interpretación de estos datos o sobre cualquier otro tema de nuestra competencia. Puedes hacerlo poniéndote en contacto con la Inspectora María Castro Morera (913947816; macastro@pas.ucm.es) o conmigo mismo (913947983; iserv@rect.ucm.es).

Como siempre, quedo a tu disposición para aquello que puedas necesitar. Recibe un cordial saludo de,



Juan Javier Sánchez Carrión
Inspector Jefe

RESULTADOS DEL INFORME DE INICIO DEL CURSO ACADÉMICO 2009-2010, REALIZADO POR LA INSPECCIÓN DE SERVICIOS

¿Cómo se despierta la UCM tras el verano?

La Inspección de Servicios de la UCM ha realizado a lo largo del mes de octubre la Encuesta de Inicio de Curso, que tiene por misión examinar cómo se incorpora a las actividades docentes una universidad tan grande como la nuestra.

En la encuesta participó una muestra aleatoria constituida por 565 alumnos que en el curso académico 2008-09 intervinieron en el Barómetro de Seguimiento Docente. En el cuestionario, aplicado online, se preguntó cómo había sido el comienzo de las clases en las que estaban matriculados. En total se obtuvo información de 2.773 clases (puede verse el Informe completo en la Web de la Inspección de Servicios: <http://www.ucm.es/di/3875.htm>, sección seguimiento docente).

Entendemos que el principio de curso tiene una dinámica independiente del resto del curso, en ese sentido se podría considerar como un día atípico, por ello, el Barómetro de Seguimiento de la Actividad Docente arroja poca información al respecto. Sin embargo, este día tiene importancia al menos por dos motivos. Por un lado, el primer día de clase es relevante pues es el momento destinado a que se produzca el entendimiento básico entre alumnos y profesores sobre los procesos de enseñanza y aprendizaje que se van a seguir durante el curso. De ahí que haya algunas acciones que debían realizarse, como la entrega del programa de la asignatura o dar información sobre los horarios de tutorías. Por otro lado, el comienzo de curso transmite a la sociedad madrileña y a la comunidad universitaria una determinada imagen de formalidad de nuestra universidad.

En el curso 2009-10, el 55,2% de las clases comenzó en el mes de septiembre, frente a los datos del año anterior, en las que sólo

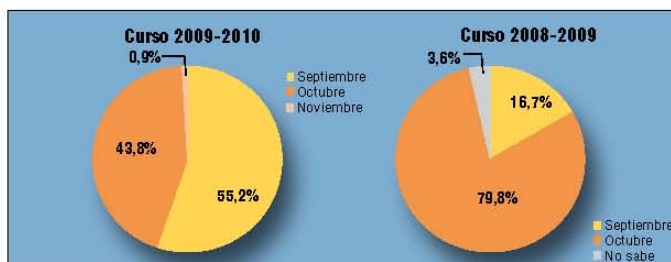


Gráfico 1.- Mes de inicio oficial según las respuestas de los alumnos encuestados

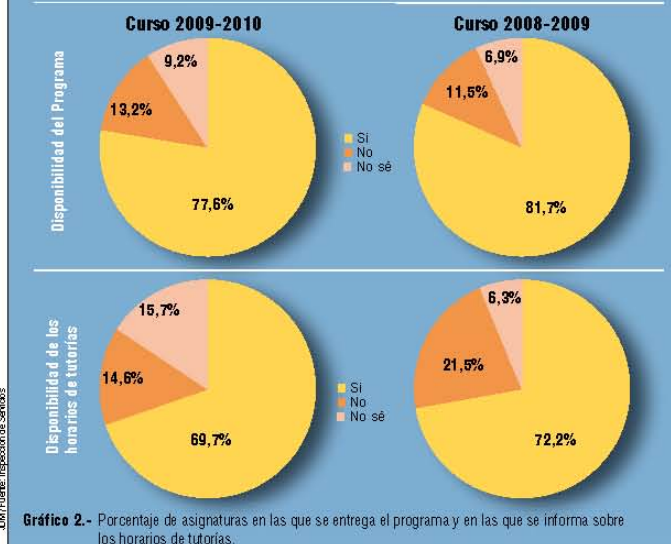


Gráfico 2.- Porcentaje de asignaturas en las que se entrega el programa y en las que se informa sobre los horarios de tutorías.

un 19,2% comenzó en este mes (gráfico 1). Este desplazamiento a septiembre se explica por la implantación de los nuevos grados.

También es importante destacar que el 69,4% de las clases comenzó el día que estaba previsto, siendo impartida esta clase por el profesor titular de la asignatura en un 85,6% de las clases mues-

treadas. Si bien es cierto que estos resultados son bastante similares a los del año anterior, la tendencia de 2009-10 es ligeramente peor, pues en 2008-09 el 73,3% de las clases comenzó el día fijado, en este caso con una asistencia del profesor titular de la asignatura del 90,2%. Si unimos a las clases

que lo hicieron antes de ese día o durante la semana de inicio el porcentaje de clases asciende al 96,6% (98,5% el curso pasado). Es decir, una semana después de la fecha oficial quedaba un 3,4% de clases sin impartir (1,5% el curso pasado).

Con relación a lo ocurrido en la primera clase, la encuesta nos

En 2009-10 la UCM ha comenzado antes su actividad docente que en años anteriores

ha permitido saber que ese día el programa no estaba disponible en un 13,2% de las clases y que en el 14,6% de las mismas el profesor no informó del horario de tutoría. Debemos destacar que respecto al curso académico 2008-09 hemos empeorado algo respecto de la entrega de programas (11,5% de clases sin programa entregado en ese año) pero mejorado significativamente en la información ofrecida sobre los horarios de tutoría, al descender este año 6,9 puntos el porcentaje de clases en las que el profesor no facilitó a sus alumnos esta información (gráfico 2).

A modo de resumen diremos que en 2009-10 la UCM ha comenzado antes su actividad docente que en años anteriores, desplazándose al mes de septiembre una parte importante de las clases. Consideramos que proporcionar a los alumnos el programa de las asignaturas y los horarios de tutorías son actividades importantes del primer día de clase y en este sentido hemos de decir que si bien ha empeorado ligeramente la primera de estas actividades docentes ha mejorado muy significativamente la segunda, en línea con los datos que se obtienen en el Barómetro de Seguimiento Docente, que muestran una tendencia a la disminución del número de tutorías a las que asiste el alumno sin encontrar a su profesor. Por último, en relación al curso pasado es de destacar un ligero retraso en el comienzo de las fechas previstas de inicio de las clases, en función de lo que era su fecha prevista, quizá debido a los problemas que siempre surgen cuando se ponen en marcha nuevos planes de estudio, como ha ocurrido este año con los Grados y los Másteres.

JUAN JAVIER SÁNCHEZ CARRIÓN
Inspector Jefe



Homenaje al profesor Manuel Díez de Velasco

T. C. La Facultad de Derecho rindió, el pasado 17 de febrero, un homenaje al profesor Manuel Díez de Velasco, fallecido en octubre del pasado año a los 83 años de edad. Díez de Velasco fue catedrático de Derecho Internacional Público y Privado en la UCM, donde llegó tras impartir docencia en las universidades de Granada, Barcelona y Autónoma de Madrid. También ejerció de abogado, fue magistrado del Tribunal Constitucional, consejero electivo del Consejo Estado, juez del Tribunal de las Comunidades Europeas, académico de número de la Real Academia de Jurisprudencia

y Legislación y miembro del Institut de Droit International, además de investigador y escritor jurídico.

En el homenaje intervinieron el rector Berzosa, el decano de la Facultad de Derecho, Raúl Canosa; el presidente de la Asociación Española de Profesores de Derecho Internacional y Relaciones Internacionales -Institución que organizó junto a la Facultad el acto-, José Manuel Sobrino; el director del Departamento de Derecho Internacional Público y Derecho Internacional Privado de la UCM, José Carlos Fernández Rozas, y los catedráticos Oriol Casanovas, Concepción Escolar y Gil Carlos Rodríguez.

OPINIÓN

REVISTA DE
PRENSA

LA NUEVA ESPAÑA

El número de matrículas en las universidades públicas aumentó un 10 por ciento el último curso

La matrícula en las universidades públicas aumentó un diez por ciento el último curso. Este fue uno de los datos expuestos por el director general de Política Universitaria del Ministerio de Educación, Juan José Moreno, en la apertura de unas jornadas sobre el programa «Erasmus Mundus» en el Edificio Histórico de la Universidad de Oviedo. (16 de marzo de 2010)

HOY DIGITAL

República Dominicana construirá
universidad en Haití

El presidente Leonel Fernández anunció que la República Dominicana va a construir una universidad estatal en Haití. Explicó que se trata de un proyecto elaborado conjuntamente con la cooperación del sector privado dominicano. Esta infraestructura tendrá las mismas características de un centro regional de la Universidad Autónoma de Santo Domingo (UASD), con capacidad para 10 mil estudiantes [...] Al agradecer el anuncio hecho por el presidente Fernández, el primer ministro de Haití, Jean Max Belierne, dijo que su gobierno acepta todas las ayudas y las propuestas que puedan salir de la conferencia, al tiempo que destacó que en la República Dominicana hay una gran cantidad de estudiantes haitianos que asisten a las universidades y centros educativos, pero al mismo tiempo reiteró que su gobierno le pide a la comunidad internacional que le permita que sea Haití que decida lo que va a hacer para su reconstrucción y que lo "hagan ellos mismos" con la participación de su pueblo. (17 de marzo de 2010)

ABC

Aído quiere que el feminismo sea
una asignatura obligatoria
en la Universidad

Si las tesis de Bibiana Aído triunfan la universidad española impartirá en breve asignaturas troncales de feminismo, igualdad, género y aborto. Lo del aborto se conocía ya. No en vano es uno de los puntos más controvertidos de la recientemente aprobada ley elaborada por el Ministerio de Igualdad y gracias a la cual la «teoría y práctica del aborto» pasará a convertirse en una materia obligatoria en las carreras del ámbito de la salud, principalmente en las facultades de Medicina y Enfermería [...] Entiendo Aído que justo ahora, cuando la Universidad española se encuentra en pleno proceso de adaptación al Espacio Europeo de Educación Superior, «es el momento en que la igualdad, los estudios de género y la tradición intelectual e histórica del feminismo tienen que ocupar un lugar en la formación troncal de los estudiantes». (18 de marzo de 2010)

TRIBUNA COMPLUTENSE
www.ucm.es

DIRECTOR
Isaac García del Río

Subdirector
Alberto M. Martín

Director de arte y fotografía
Jesús de Miguel

Redacción
Jaime Fernández, Maigot Almanán, Montserrat Canadell y Alicia Morquera

CONSEJO EDITORIAL
Presidente: Carlos Berzosa **Akrono:** Martínez **Coordinador:** José Manuel García Vázquez **Comisario:** Miguel Ángel Abajo y Franco, Manuel Álvarez Pizarro, Mado Contreras Rodríguez, Indalecio Cosguez de las Cuernas, Javier Gimeno Perelló, Javier Maestro Backsbaña, Juan Carlos Merelo de las Peñas y Luis Perdomo de Elías.

Edición: Área de Comunicación de la Universidad Complutense
Redacción: Donoso Cortés, 63, 4ª planta. 28015 Madrid Tel: 91 394 65 12
Fax: 91 394 62 88 e-mail: tribuna@ccucm.ucm.es
Administración: Tel: 91 394 36 06

Impreso y distribuido por Impresos y Revistas, S.L.
Deposito legal: M-51138-2005 ISSN 1697-5685

ANÁLISIS

Barómetro de seguimiento de
la actividad docente

Con este artículo queremos introducir el Barómetro de Seguimiento de la Actividad Docente, que es una actividad que realiza la Inspección de Servicios, al tiempo que ofrecemos un resumen de los resultados obtenidos durante este primer cuatrimestre, comparándolos con los de los cuatro últimos cursos.

El barómetro es una técnica de investigación sociológica consistente en la realización de encuestas periódicas, con el fin de ver cómo evoluciona un determinado tema a lo largo del tiempo. En nuestro caso este barómetro se realiza con un panel de aproximadamente 1.000 estudiantes, elegidos al azar entre todos los de la UCM. Dos veces al mes los estudiantes contestan a un cuestionario *on line* implementado con la colaboración de la Unidad de Encuestas Cati-Cawi (UECC) de la Facultad de CC. Políticas y Sociología (<http://uecc.hst.ucm.es>). El cuestionario contiene preguntas sobre la marcha de las clases (asistencia del profesorado, cumplimiento horario...) y de las tutorías y demás actividades docentes, siempre manteniendo el anonimato de todos los participantes, alumnos y profesores (pueden verse la metodología y los resultados completos de los Barómetros de los cuatro últimos cursos en la web de la Inspección de Servicios: www.ucm.es/dir/3875.htm).

Pasando ya a los resultados de este primer cuatrimestre lo primero que cabe destacar, a modo de resumen, es la evolución positiva que ha experimentado la UCM. Antes de comentar los resultados, y para contextualizarlos, digamos que están basados en una muestra de 50.192 clases y 8.533 tutorías, repartidas entre los últimos cuatro años y el primer cuatrimestre del actual. Los resultados recogen, entre otros aspectos, las evoluciones de la asistencia a clase del profesor responsable de la asignatura, de las clases no impartidas –aquellas a las que no habiendo ido el profesor ni se le sustituye ni se recuperan–, de la duración relativa de las clases –duración real entre duración oficial, según el programa– y de la ausencia del profesor cuando el alumno acude a tutoría.

Durante este primer cuatrimestre ha asistido a clase el 97,5% de los profesores responsables de las asignaturas. Una vez efectuadas las correspondientes sustituciones y/o recuperaciones ha quedado un 1,5% de clases sin impartir. Ambos datos mejoran sustancialmente los del curso pasado, cuando la asistencia fue del 95,6% y las clases no impartidas del 2,2%. Datos, estos últimos, que a su vez mejoraban los de cursos anteriores.

Si traducimos los porcentajes anteriores a número de clases digamos que un punto equivale a aproximadamente 10.000 clases anuales. Es decir, los 7,4 puntos de mejora en la asistencia del profesor desde que comenzó el Barómetro y los 2,5 en el número de clases no impartidas significan 74.000 clases a las que ahora acude su profesor titular, cuando en el 2005-06 no lo hizo, o 25.000 que ahora se imparten y que en aquel curso se dejaron de impartir.

También la duración relativa de las clases ha experimentado una mejora sustancial, al pasar del 90,0% del curso pasado al 92,5% actual, en un proceso continuado de avance a lo largo de estos años. Esta misma mejora es la que se observa en la ausencia del profesor cuando los alumnos acuden a tutoría, que en este cuatrimestre y según los propios alumnos ha sido del 14,0%. La cifra todavía es muy alta, pero reduce a menos de la mitad la del curso 2007-08. A ayudar para que se reduzca aún más, y en el menor tiempo posible, dedicamos nuestros esfuerzos.

Los buenos datos anteriores, referidos al conjunto de la UCM, no ocultan la existencia de algunos casos singulares que, por inasistencia a clase/tutoría o incumplimiento horario, se desvían de los mismos. Y estos casos, que por minoritarios apenas comprometen las estadísticas, sin embargo perjudican enormemente tanto a los alumnos que injustificadamente los sufren como a la imagen de toda nuestra Universidad, que al final es la que se deteriora con su mal comportamiento. La actuación de la Inspección de Servicios se orienta a conseguir la desaparición de estos casos, como o decimos singulares, de incumplimiento.

Para acabar, no parecería que fuera función de la Inspección de Servicios, presuntamente dedicada a destacar y perseguir las malas prácticas, la de poner en valor los buenos resultados generales de la UCM en el campo del cumplimiento docente, pero sería injusto por nuestra parte no reconocer el esfuerzo realizado por nuestra comunidad para conseguir, en tan breve período de tiempo –sobre todo si pensamos lo que es la vida de una institución centenaria–, los resultados que ahora comentamos; mejorables –y en ello estamos–, pero buenos. Reconocimiento que queremos singularizar en los estudiantes del Barómetro, a veces injustamente tratados, que con su abrumadora participación (tasa de respuesta del 88,8 en la ola de enero) lo han hecho y lo hacen posible.

POR JUAN JAVIER SÁNCHEZ CARRIÓN
Inspector jefe. Inspección de Servicios de la UCM



ANEXO IV Tríptico informativo

La Inspección de Servicios

Los Estatutos de la UCM contemplan la existencia de un servicio de inspección dependiente del Rector.

Como órgano al servicio de la Comunidad Universitaria, sus tareas contemplan colaborar para el mejor funcionamiento de las distintas actividades que se desarrollan en la UCM.

Los objetivos de la Inspección de Servicios son:

- Inspeccionar el funcionamiento de los servicios.
- Colaborar en las tareas de instrucción en todos los expedientes disciplinarios.
- Hacer el seguimiento y control general de la disciplina académica.

Información de contacto

Edificio Multiusos
Universidad Complutense de Madrid
Plaza del Profesor Aranguren, s/n
28040 Madrid

Teléfono Seguimiento Docente:
91 394 78 19

Web: www.ucm.es/dir/3875.htm

Correo electrónico:
seguimiento_alumnos@rect.ucm.es

Inspección de Servicios UCM

Barómetro de Seguimiento de la Actividad Docente





Seguimiento de la Actividad Docente de la UCM

De acuerdo con los Estatutos de la UCM (Art. 153) la Inspección de Servicios colabora con los Centros en el seguimiento y control general de la disciplina académica, siendo esta filosofía de colaboración entre las partes interesadas la que inspira la normativa UCM de seguimiento de la actividad docente.

Las Normas para Organizar el Seguimiento de la Actividad Docente fueron aprobadas por Consejo de Gobierno de la UCM el 13 de junio de 2005, y ratificadas en un nuevo Consejo celebrado el 12 de julio de 2006.

Mediante estas Normas se pretende establecer un Sistema de Seguimiento que facilite la colaboración entre el **Vicerectorado de Política Académica y Profesorado**, la **Inspección de Servicios** y los **Centros** (Facultades y Escuelas).

Los Centros de la UCM han de elaborar un Sistema de Seguimiento de sus Actividades Docentes (clases y tutorías). Dicho Sistema se ajustará a las circunstancias particulares de la docencia en cada Centro.

El Sistema de Seguimiento deberá:

- 1 Velar por el normal desarrollo de las actividades docentes, garantizando así el derecho de los alumnos a recibir la totalidad de las enseñanzas contenidas en los programas de sus asignaturas, de acuerdo con la planificación y el calendario aprobados por las Juntas de Centro, así como la atención a las tutorías.
- 2 Identificar las incidencias que eventualmente se puedan producir en el Centro y las causas que las motivan.

El Barómetro de Seguimiento de la Actividad Docente

Se trata de un tipo de encuesta que se repite periódicamente, con un núcleo constante de preguntas. Está dirigido a los estudiantes de la UCM y sirve para obtener los datos necesarios sobre el desarrollo de la actividad docente, tanto teórica como práctica. Dichos datos se contrastan con los obtenidos por los Centros a partir de sus respectivos Sistemas de Seguimiento.

La muestra de estudiantes que participan en el **Barómetro** se selecciona aleatoriamente entre todos los de la UCM, a partir de un marco muestral en el que los estudiantes aparecen clasificados por Centro, Estudios, Curso y Turno.

El contacto con los estudiantes se establece por **correo electrónico**. A través de este medio se les hace llegar periódicamente un enlace a un formulario online donde anotan las incidencias que se producen en las actividades docentes (clases teóricas y/o prácticas) en las que participan en **dos días de cada uno de los meses del curso**.

La información sobre las actividades docentes objeto de seguimiento es **anónima** (en ningún caso aparecen nombres de profesores ni de alumnos). El único dato identificativo corresponde al Centro al que pertenecen las actividades docentes muestreadas.

Periódicamente se remite un Informe a los **Centros**. Este Informe les permite evaluar el funcionamiento de sus Sistemas de Seguimiento y, eventualmente, de producirse situaciones anómalas, tomar las decisiones que juzguen oportunas para corregirlas.

En la página Web de la Inspección de Servicios (www.ucm.es/dir/3875.htm, apartado **Seguimiento de la Actividad Docente**) pueden verse los resultados de los Barómetros de los cursos 2005-06 a 2008-09 y los Acuerdos adoptados por el Consejo de Gobierno de la UCM a partir de los mismos.

La UCM reconoce la intervención regular de los estudiantes en el **Barómetro** con 1 crédito por participación estudiantil.