

CURSO
2008-09



SEGUIMIENTO DOCENTE INSPECCIÓN DE SERVICIOS UCM



Juan Javier Sánchez Carrión
Inspector Jefe

Índice	página
1.- El Marco Normativo del Seguimiento Docente	3
2.- El Barómetro de Seguimiento Docente	
2.1 Introducción	4
2.2 Reseña metodológica	5
2.3 Resultados de las Clases	6
2.3.1 Resultados de la asistencia a clase de los profesores	6
2.3.2 Resultados de las sustituciones	12
2.4 Resultados de las Tutorías y demás Actividades Docentes no regulares	14
2.4.1 Asistencia a tutoría de los alumnos	15
2.4.2 Presencia del profesor en tutoría	16
2.4.3 Actividades docentes no regulares organizadas por los profesores	17
2.5 Conclusiones del Barómetro	19
2.5.1 Sobre la participación de los estudiantes	19
2.5.2 Sobre las clases	19
2.5.3 Sobre las Tutorías y demás Actividades Docentes no regulares	21
2.5.4 Conclusión general	21
3.- Las visitas a los Centros	22
3.1 Su organización	22
3.2 Resultado de las visitas	23
3.3 Conclusiones de las visitas	25
4.- El seguimiento de los Regímenes de Sustituciones de los Departamentos	26
5.- Propuestas	27
Anexo I: La Ficha de Clases y el Cuestionario de Tutorías	28
Anexo II: Tablas con los resultados de las Clases y de las Tutorías	30
Anexo III: Tabla con los resultados de las Visitas efectuadas a las Clases y a las Tutorías	36
Anexo IV: Tabla con los datos de los Regímenes de sustituciones	37
Anexo V: Modelos de cartas enviadas a profesores y Directores tras las visitas	38
Anexo VI: Artículos aparecidos en Tribuna Complutense sobre Seguimiento Docente	42
Anexo VII: Folleto informativo del Seguimiento Docente	44

1.- EL MARCO NORMATIVO DEL SEGUIMIENTO DOCENTE

- El sistema actual de seguimiento docente de la UCM se sustenta sobre las *Normas para Organizar el Seguimiento de la Actividad Docente*, aprobadas en Consejo de Gobierno el 13 de junio de 2005 (pueden verse en la Web de la Inspección de Servicios: www.ucm.es/dir/3875.htm). Dichas Normas establecen en qué consiste el seguimiento docente y delimitan el papel que tienen en esta actividad tanto los Centros como la Inspección de Servicios.
- Respecto al primero de los aspectos, la naturaleza del seguimiento docente, la normativa establece un marco dentro del cual los Centros tienen que diseñar, primero, e implementar, después, un Sistema que permita hacer el seguimiento de sus actividades docentes, ajustado siempre a sus circunstancias particulares y que garantice los derechos de los estudiantes a recibir el programa completo de sus enseñanzas -establecidos en el apartado 2.1 de la normativa en cuestión.
- Complementariamente a la necesidad de definir un Sistema de Seguimiento, los Centros deben constituir una *Comisión de Seguimiento de la Actividad Docente*. Esta Comisión, u otra ya constituida en el Centro que asuma sus funciones (i.e. la *Comisión de Docencia*), será la encargada de diseñar el Sistema y de atender todas las cuestiones relacionadas con el seguimiento docente, dando cuenta de su existencia, cuando se produjeran faltas susceptibles de ser objeto de sanción, a la Inspección de Servicios. Al concluir el curso, y antes del comienzo del siguiente, las Comisiones de Seguimiento deben presentar en Junta de Centro un Informe con la evaluación de su Sistema de Seguimiento. Este Informe, unido al de la Inspección de Servicios, ha de permitir a los Centros diseñar el Sistema del siguiente curso, que tendrá que ser presentado al Vicerrector de Ordenación Académica y al Consejo de Gobierno para su ratificación.
- Paralelamente al requerimiento a los Centros para que establezcan un Sistema de Seguimiento de su docencia la normativa también establece que los Departamentos han de tener un *Régimen de Sustituciones* para hacer frente a las ausencias que se puedan producir entre su profesorado. El Régimen ha de ser el que estimaren más adecuado a sus características, pero respetando una serie de criterios que aparecen en las Normas.
- En relación a la Inspección de Servicios, las Normas de Seguimiento establecen las funciones que esta institución debe cumplir, a través de la figura de un Inspector de Servicios encargado de la docencia. En concreto, tres son estas funciones, de cuyo cumplimiento por nuestra parte damos cuenta en este Informe al Consejo de Gobierno:

- 1.- Asistir a los Centros en el diseño e implementación de sus Sistemas de Seguimiento de la Actividad Docente, así como cuando se trate de resolver los problemas que se puedan producir en esta actividad diaria de seguimiento.
 - 2.- Evaluar su funcionamiento mediante la realización de una encuesta que, además, permita ver de manera agregada el nivel de cumplimiento de las actividades docentes, y
 - 3.- Realizar visitas a los Centros, según un Programa de Actuación elaborado por el Vicerrectorado de Ordenación Académica.
- Junto a la normativa que acabamos de comentar, y dándole cobertura, existe en la UCM otro conjunto de normas que es necesario tener en cuenta a la hora de ordenar la docencia. Normas a las que ahora nos referimos no para comentarlas sino para dejar constancia de su existencia, siendo como son el marco que delimita las actuaciones de todos los miembros de la comunidad universitaria (pueden verse en la Web de la Inspección de Servicios, previamente indicada).

2.- EL BARÓMETRO DE SEGUIMIENTO DOCENTE

2.1 La participación de los estudiantes

- Para realizar el Barómetro de Seguimiento docente se invitó a participar a 4.163 estudiantes, de los que 1014 aceptaron la invitación (un 24,4%). Estos estudiantes han constituido el Panel de Seguimiento Docente, y al igual que se hace en todos los paneles, a sus miembros se les ofrecía un incentivo para mantener su compromiso a lo largo del tiempo, que en este caso ha consistido en la obtención de un crédito de libre configuración –mismo incentivo que en años anteriores.
- Como decíamos en el párrafo anterior, una vez aceptada la invitación los estudiantes formaban parte del Panel, con una tasa global de participación del 85,9%. En el Gráfico 1 puede compararse este dato con el del año pasado, cuando la participación fue 5 puntos inferior (80,8%) –a su vez, 5 puntos superior a la del curso 2006-07. En el mismo gráfico se observa que desde que diera comienzo el Barómetro, allá por el mes de noviembre, la respuesta de los panelistas ha mostrado una tendencia decreciente.

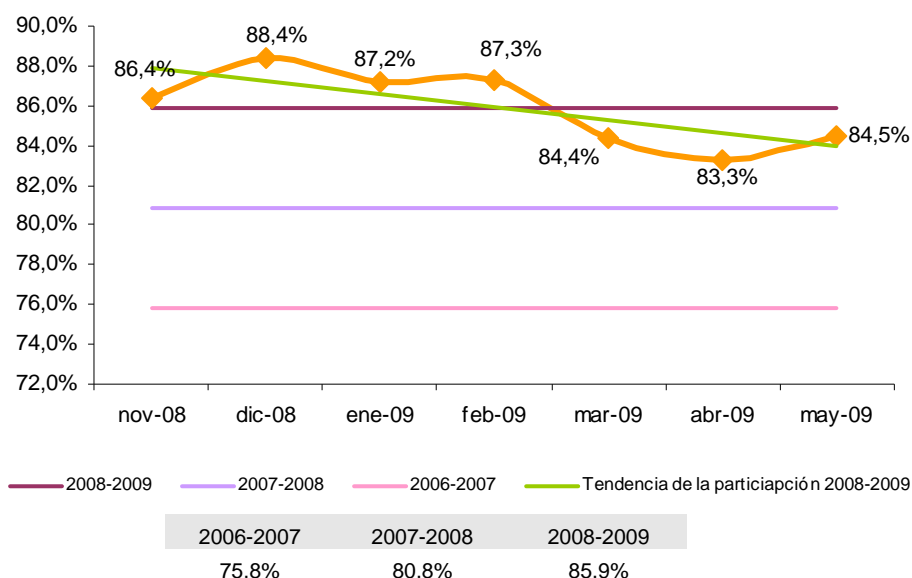


Gráfico 1.- Tasa de respuesta de los panelistas

2.2 Reseña metodológica

- En total se han realizado un total de 10 olas, de las cuales en este Informe vamos a considerar las 9 primeras –la segunda ola de mayo, realizada el día 28, ha ofrecido unos resultados atípicos, por lo que no la incluimos junto a las demás. En total se han muestreado 12.375 clases (teóricas o prácticas), a una media de 476 por Centro.
- El muestreo que se ha efectuado es aleatorio, estratificado dentro de cada Centro por estudios, curso y turno. La muestra es proporcional dentro de los Centros, según las variables de estratificación indicadas y tomando como valores poblacionales los datos del META. La muestra total para la UCM está compuesta por 26 submuestras independientes. A partir de un mínimo de 15 alumnos, el tamaño de la muestra de cada Centro se ha calculado en función de su número de estudios (titulaciones), cursos y turnos.
- Para ofrecer datos de las Clases en el nivel de la UCM la muestra se equilibra según el peso que tiene cada Centro en nuestra Universidad, tomando como valor su número de profesores. Los datos de asistencia a Tutorías y Actividades docentes no regulares están ponderados según el número de alumnos por Centro. En ambos casos se utiliza la información del curso 2007-08, que es la última de la que disponíamos en el momento de iniciar el Barómetro.
- A continuación ofrecemos los resultados obtenidos en el Barómetro, divididos en dos partes: resultados de las Clases y resultados de las Tutorías y otras Actividades docentes no regulares.

2.3 Resultados de las Clases

- Los alumnos que contestaron válidamente al Barómetro asistieron a un total de 12.375 clases, a una media de 2,3 clases por alumno -2,5 el curso pasado.
- A la hora de estimar los parámetros Asistencia a clase o Clases no impartidas para el conjunto de la UCM y para todo el período analizado (noviembre a mayo, ambos meses inclusive), cabe pensar en un margen de error variable de muestreo en torno a $\pm 0,36\%$ y $\pm 0,26\%$, según se trate del primero o del segundo de los parámetros aludidos –siempre con un nivel de confianza del 95% y bajo el supuesto conservador, en términos del tamaño del error, de que se trata de una muestra aleatoria simple.
- Cuando se trate de la estimación de los mismos parámetros considerados en el párrafo anterior, pero referidos a las muestras de los Centros, de un tamaño medio de 476 alumnos, el margen de error se incrementará hasta 1,8 puntos –en el caso de la Asistencia a clase- y 1,3 puntos –para las Clases no impartidas –iguales supuestos sobre el diseño de la muestra que en el caso anterior y asumiendo que el valor de los estimadores de los Centros para los parámetros considerados fuera el mismo que el de la UCM.
- En el Anexo II mostramos cuatro Tablas con la información completa sobre las clases. La 1 y la 2 contienen información sobre la asistencia a clase en los distintos Centros y en toda la UCM, respectivamente. Y la 3 y la 4 repiten esta estructura, pero por relación a las actividades que se desarrollan en las sustituciones.

2.3.1 Resultados asistencia

- En el conjunto del curso asistió a clase el **95,6%** de los profesores titulares/responsables de la asignatura. El Gráfico 2 muestra la evolución del curso, desde noviembre hasta mayo, junto a la media de los cuatro últimos años; y en él se puede ver que la Asistencia ha mejorado en 0,4 puntos respecto del año pasado y en 5,5 respecto de hace tres años, cuando se realizó por primera vez el Barómetro.

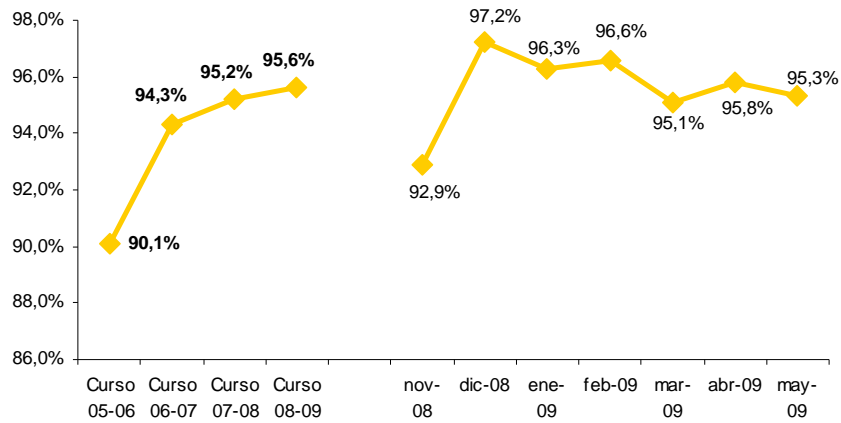
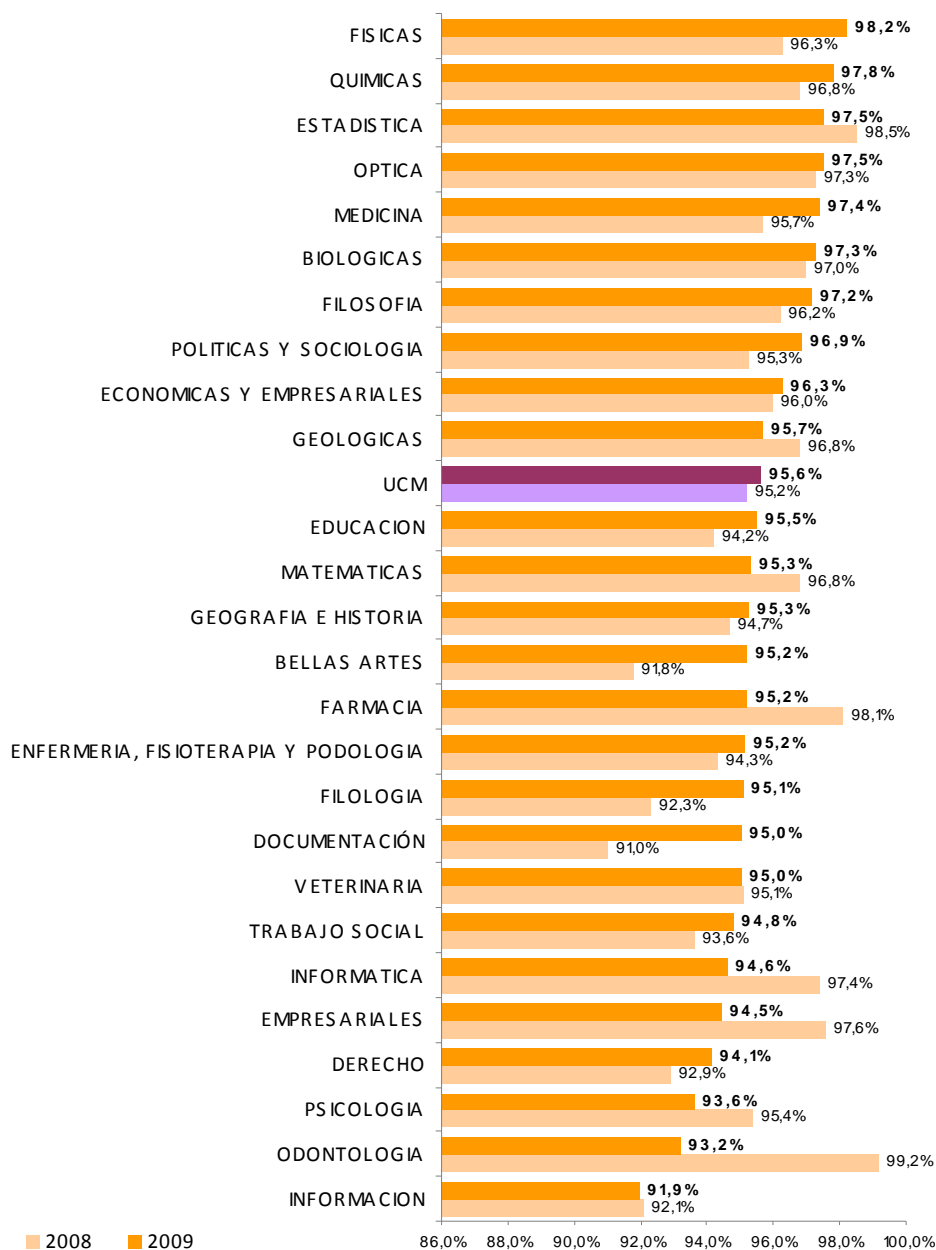


Gráfico 2.- Porcentaje de clases a las que asiste el profesor (Total UCM).

- El análisis de la Asistencia a clase por Centros muestra las diferencias que hay entre ellos, con una distancia de 7,3 puntos entre el de mayor (Físicas: 98,2%) y el de menor (Ciencias de la Información: 91,9%) asistencia (Gráfico 3). Mirando los coeficientes de variación vemos que las diferencias entre los Centros se han reducido bastante desde el curso pasado (un 30,0%), cuando a su vez ya se habían reducido por respecto al anterior (un 13,2%).



	2006-2007	2007-2008	2008-2009
Desviación Típica	2,50	2,19	1,54
Coefficiente de variación	2,65%	2,30%	1,61%
% variación respecto curso anterior		-13,2	-30,0

Gráfico 3.- Porcentaje de Asistencia a clase de los profesores por Centro.

- Del total de clases a las que no asistió el profesor titular de la actividad docente (543), en el 33,7% de los casos fue sustituido, en el 16,4% la clase se recupera, con o sin fecha fijada de antemano por el profesor ausente, y en el restante 49,9% el alumno no sabe si se recuperará (31,9%) o directamente dice que no se va a recuperar (18,0%). Esta cifra de 49,9% (igual al **2,2%** de las 12.375 clases

muestreadas en el curso) es la que consideramos como Clases no impartidas.

- En el Gráfico 4 se puede ver la evolución de las Clases no impartidas durante todo el año académico, poniendo estos datos en relación con los de los dos cursos anteriores. Así, desde que en el curso 2005-06 diera comienzo la Encuesta-Panel hasta nuestros días el porcentaje de clases no impartidas ha pasado del 4,0% al 2,2%, -1,8 puntos de avance- y desde el año pasado la situación ha empeorado en una décima (véanse los datos en las Tablas 1 y 2 del Anexo II).

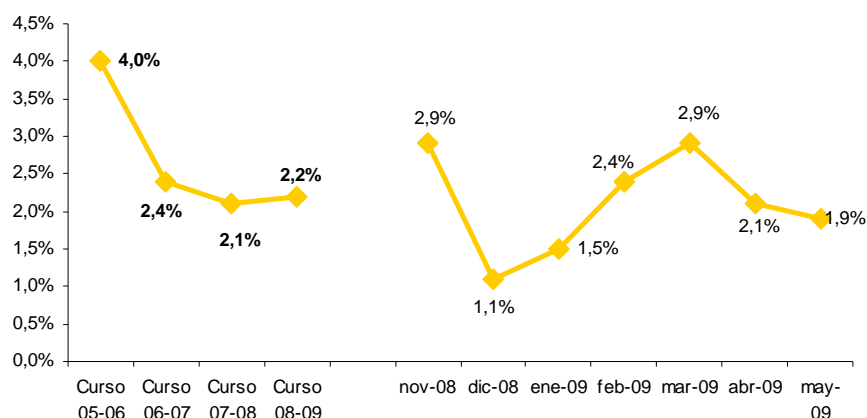
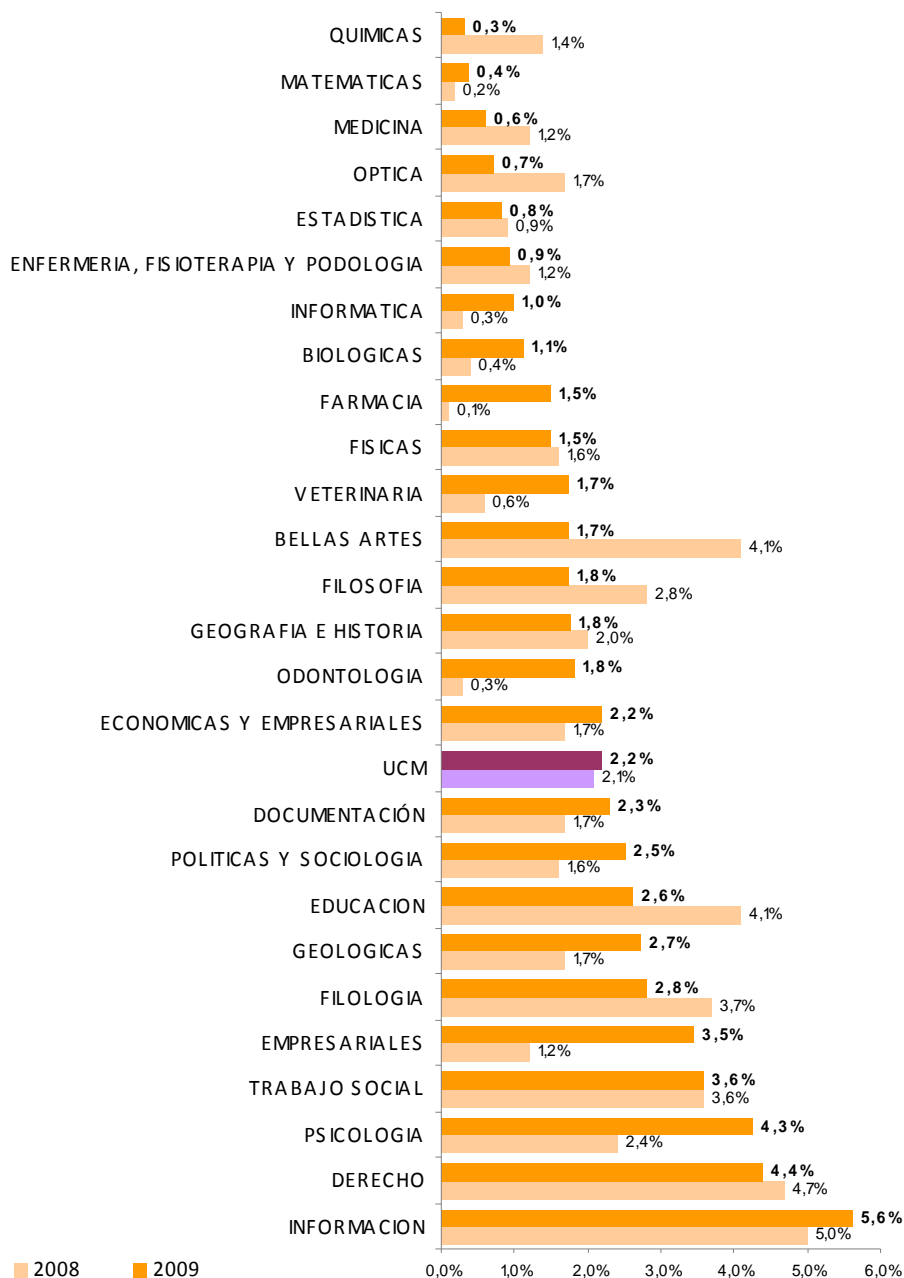


Gráfico 4.- Tanto por ciento de clases no impartidas (Total UCM).

- Cuando miramos la información sobre las Clases no impartidas en los distintos Centros (Gráfico 5) vemos que, como ocurría al analizar la Asistencia a clase de los profesores, también aquí se producen diferencias, con un máximo de 5,6% en CC. De la Información y un mínimo de 0,3% en Químicas. Y desde el curso pasado la variabilidad entre los Centros ha disminuido ligeramente (un 11,7%), menos, en cualquier caso, que la observada en la Asistencia a clase de los profesores responsables de la asignatura (un 30,0%).



	2006-2007	2007-2008	2008-2009
Desviación Típica	1,85	1,45	1,34
Coefficiente de variación	77,1%	69,0%	60,9%
% variación respecto curso anterior		-10,5	-11,7

Gráfico 5.- Porcentaje de clases no impartidas por Centro.

- Por lo que se refiere a la Duración de las clases, durante el presente curso los profesores permanecieron en las mismas el **90,0%** de lo que era su duración oficial. Lo que significa que en una clase tipo de 60 minutos, como media se dejan aproximadamente 6 minutos entre clase y clase para descansos y traslados (9 minutos en una clase de 90). El Gráfico 6 muestra los resultados que acabamos de señalar,

puestos en relación con los del resto de los meses del curso y con los relativos a cursos precedentes.

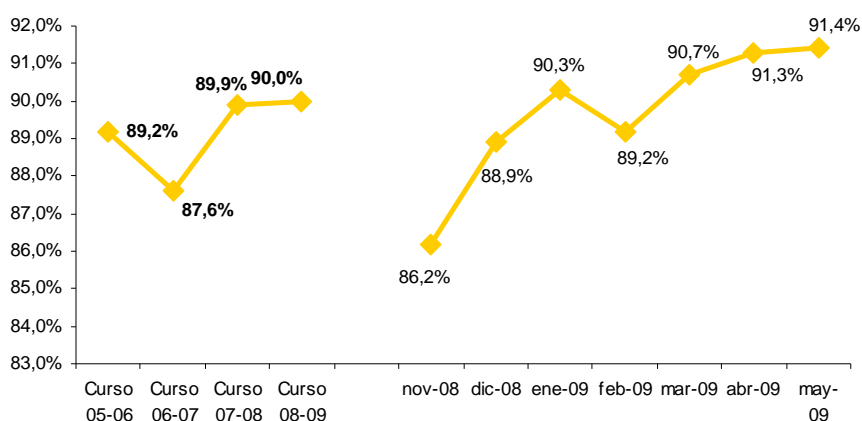
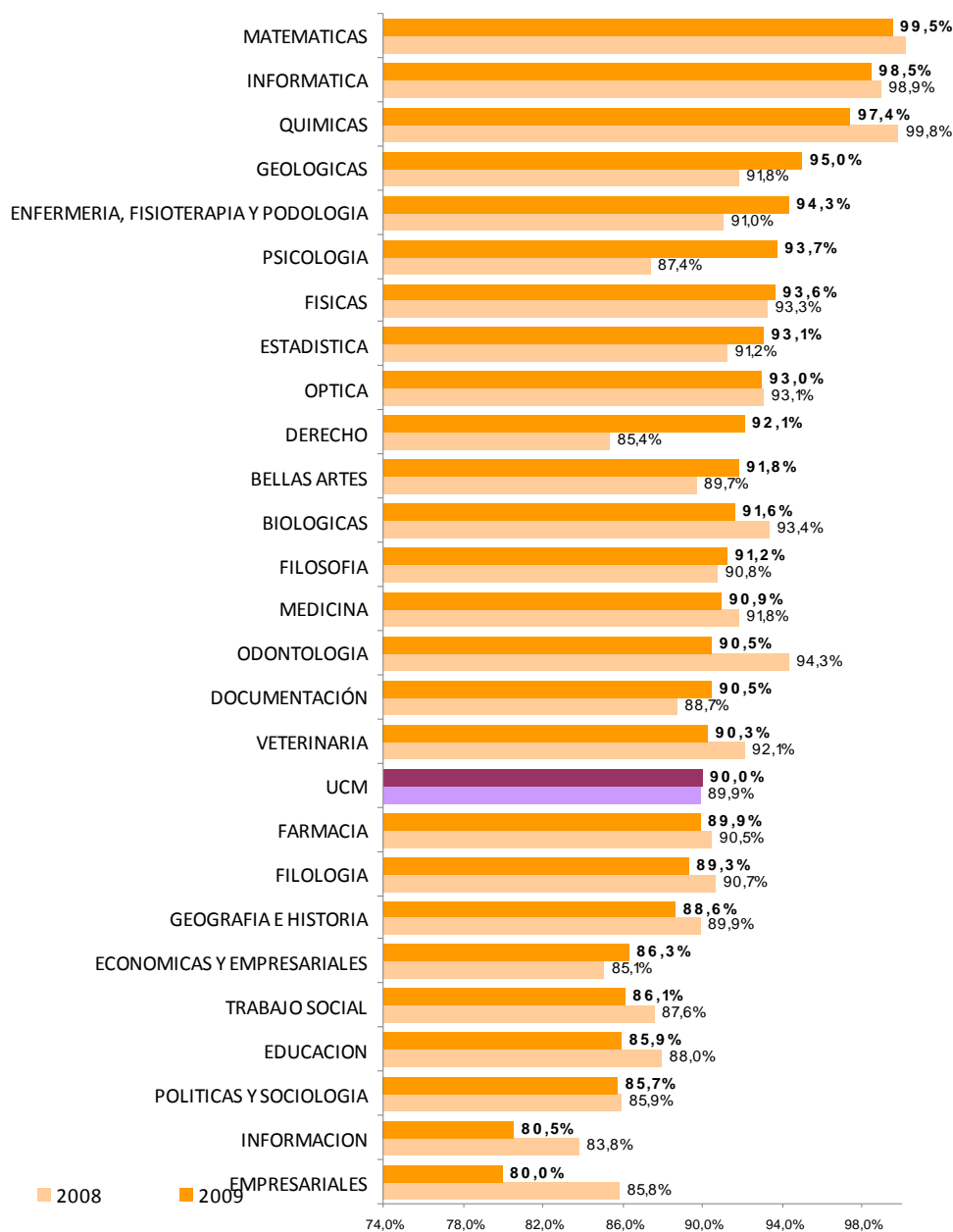


Gráfico 6.- Duración relativa de las clases (duración real entre duración oficial) (Total UCM).

- Por Centros, el Gráfico 7 muestra los datos de cumplimiento horario con diferencias importantes entre los que tienen los valores extremos: 80,0% y 80,5% de duración relativa de las clases en Empresariales y Ciencias de la Información, respectivamente, frente a 99,5% y 98,5% en Matemáticas e Informática, también respectivamente. Aunque no en gran medida, pero respecto al curso pasado han aumentado las diferencias entre los Centros (un 8,2%).



	2006-2007	2007-2008	2008-2009
Desviación Típica	4,55	4,44	4,74
Coefficiente de variación	5,2%	4,9%	5,3%
% variación respecto curso anterior		-5,7	8,2

Gráfico 7.- Duración relativa de las clases por Centro.

2.3.2 Resultado de las sustituciones

- Del total de actividades docentes a las que no asistió su profesor responsable, 543 (el 4,4% de las actividades muestreadas), en 183 fue sustituido por otro profesor (el **33,7%**). Y de cada 10 de estas sustituciones en 7,9 el profesor sustituto siguió el temario del profesor ausente, bien fuera en el tema en que éste lo había dejado – lo mayoritario- o en otro distinto, y en las restantes su actividad

consistió en explicar otro tema fuera del temario (0,4), en hacer ejercicios prácticos (1,1) o en realizar "otras actividades" (0,6).

- El Gráfico 8 muestra cuál ha sido la evolución de las Sustituciones a lo largo del curso, al tiempo que permite comparar el dato de este año con los de los tres cursos anteriores. Y en él puede verse que las sustituciones han ido bajando a lo largo de los años, al mismo tiempo que iba subiendo la asistencia a clase de los profesores responsables de la asignatura.

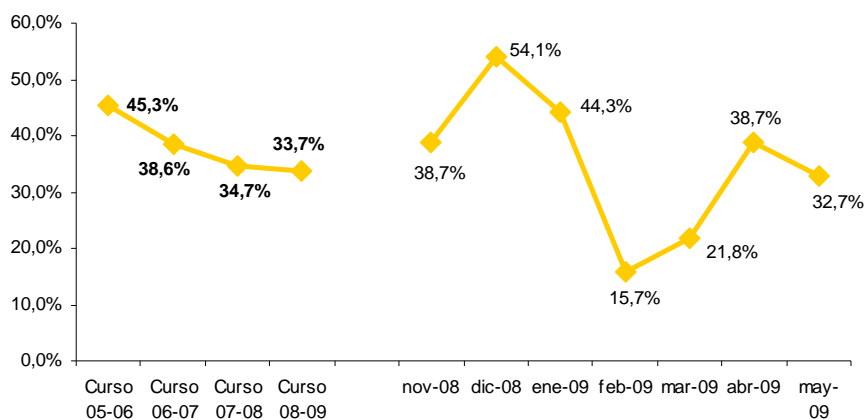
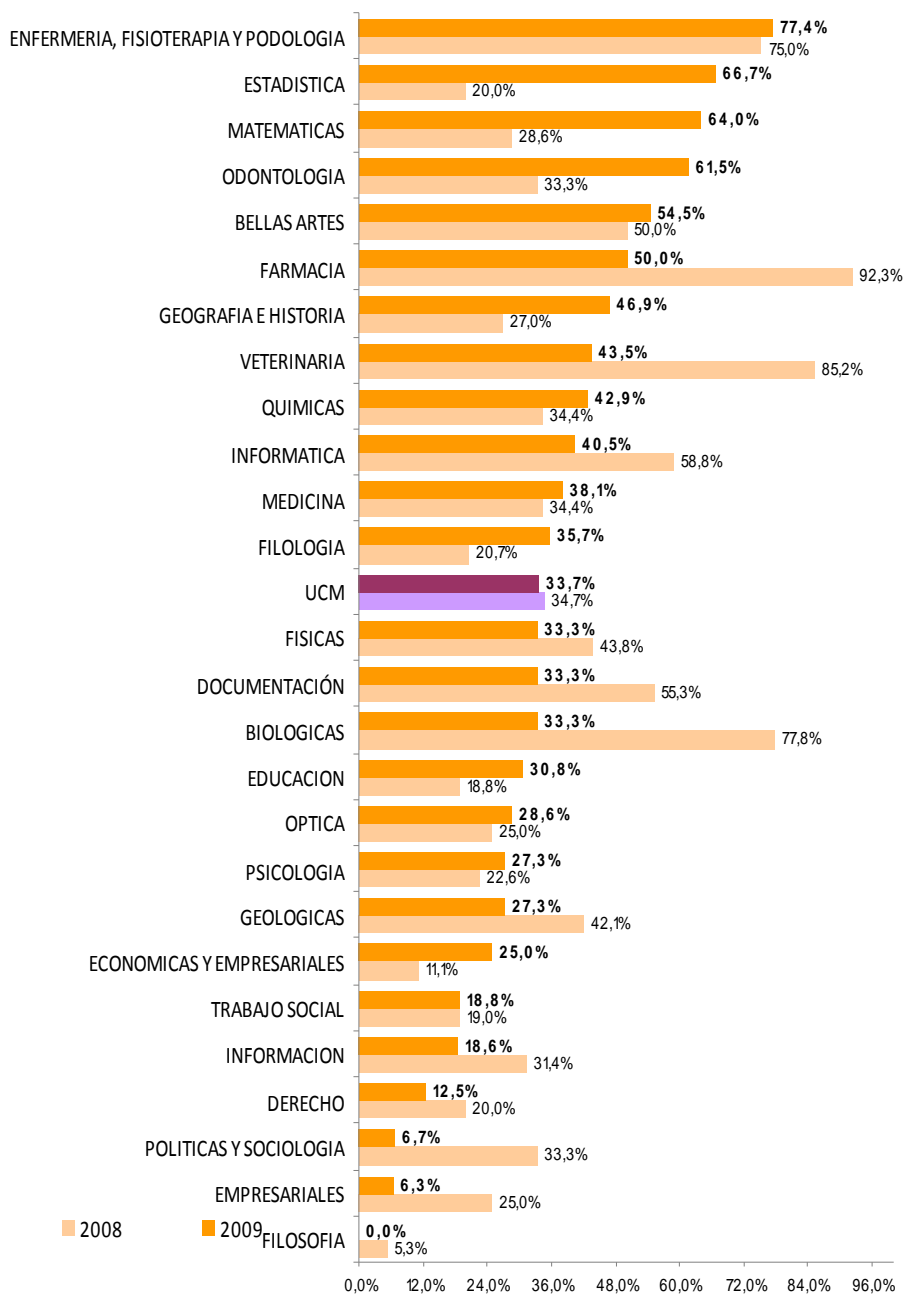


Gráfico 8.- Porcentaje de clases sustituidas sobre clases a las que no asiste el profesor (Total UCM).

- En este apartado de la docencia se observan diferencias importantes entre los distintos Centros de la UCM (véase Gráfico 9), aunque en conjunto hayan disminuido respecto al curso pasado (un 13,8%).



	2006-2007	2007-2008	2008-2009
Desviación Típica	17,75	23,17	19,43
Coefficiente de variación	46,0%	66,8%	57,6%
% variación respecto curso anterior		45,2	-13,8

Gráfico 9.- Sustituciones de las clases por Centro.

2.4 Resultados de las Tutorías y de las Actividades Docentes no regulares

- La información sobre Tutorías y Actividades docentes no regulares organizadas por los profesores se obtiene dentro del Barómetro a partir de un cuestionario específico de igual nombre –Cuestionario de

Tutorías y actividades docentes no regulares organizadas por los profesores (ver Anexo I).

- La respuesta de los alumnos al cuestionario sobre Tutorías ha sido algo inferior a su respuesta al de clases: 83,9% por 85,9%.
- A la hora de estimar los valores (parámetros) poblacionales Porcentaje de alumnos que asisten a tutorías y Porcentaje que tuvo alguna actividad docente no regular debemos considerar la posibilidad de que haya un error variable de muestreo (para toda la UCM y para todo el período analizado: noviembre-mayo) en torno a $\pm 1,0\%$ en ambos casos, con un nivel de confianza del 95%.
- Cuando se trate de estimar el Porcentaje de veces que los alumnos no encontraron en tutoría a su profesor el margen de error se eleva a valores en torno a $\pm 1,4\%$, como consecuencia de la disminución del tamaño de la muestra, compuesta ahora solo por el número de veces que los alumnos asisten a tutoría.
- En las Tablas 5 y 6 del Anexo II incluimos los resultados para cada uno de los Centros de la UCM, así como para el conjunto de nuestra Universidad. En el Anexo I se muestra el cuestionario utilizado para obtener la información sobre las Tutorías y las Actividades docentes no regulares, junto a la Ficha de clases.

2.4.1 Asistencia a tutoría de los alumnos

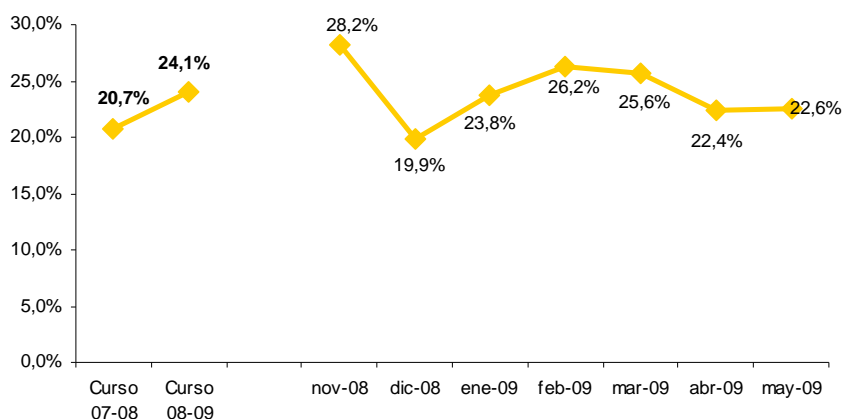


Gráfico 10.- Porcentaje de alumnos que asistieron a tutorías, por cursos y por meses de este curso (Total UCM).

- Como media de las distintas olas realizadas en el curso, aproximadamente una cuarta parte de los de los alumnos (el **24,1%**) dice asistir a tutoría entre dos olas sucesivas, aumentando 3,4 puntos la asistencia del curso pasado

2.4.2 Presencia del profesor en tutoría

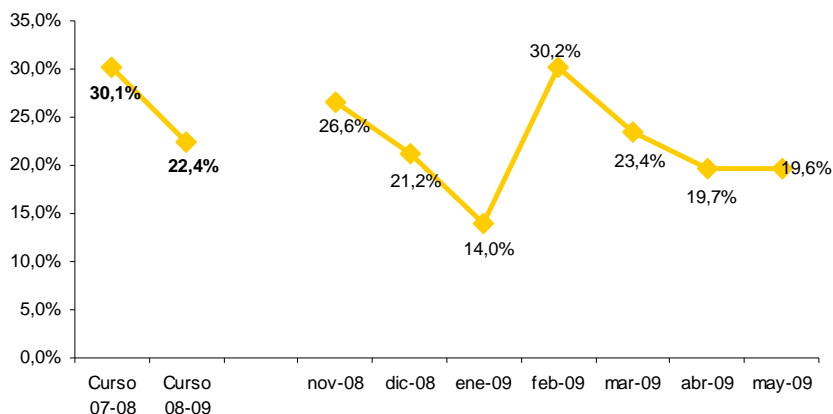
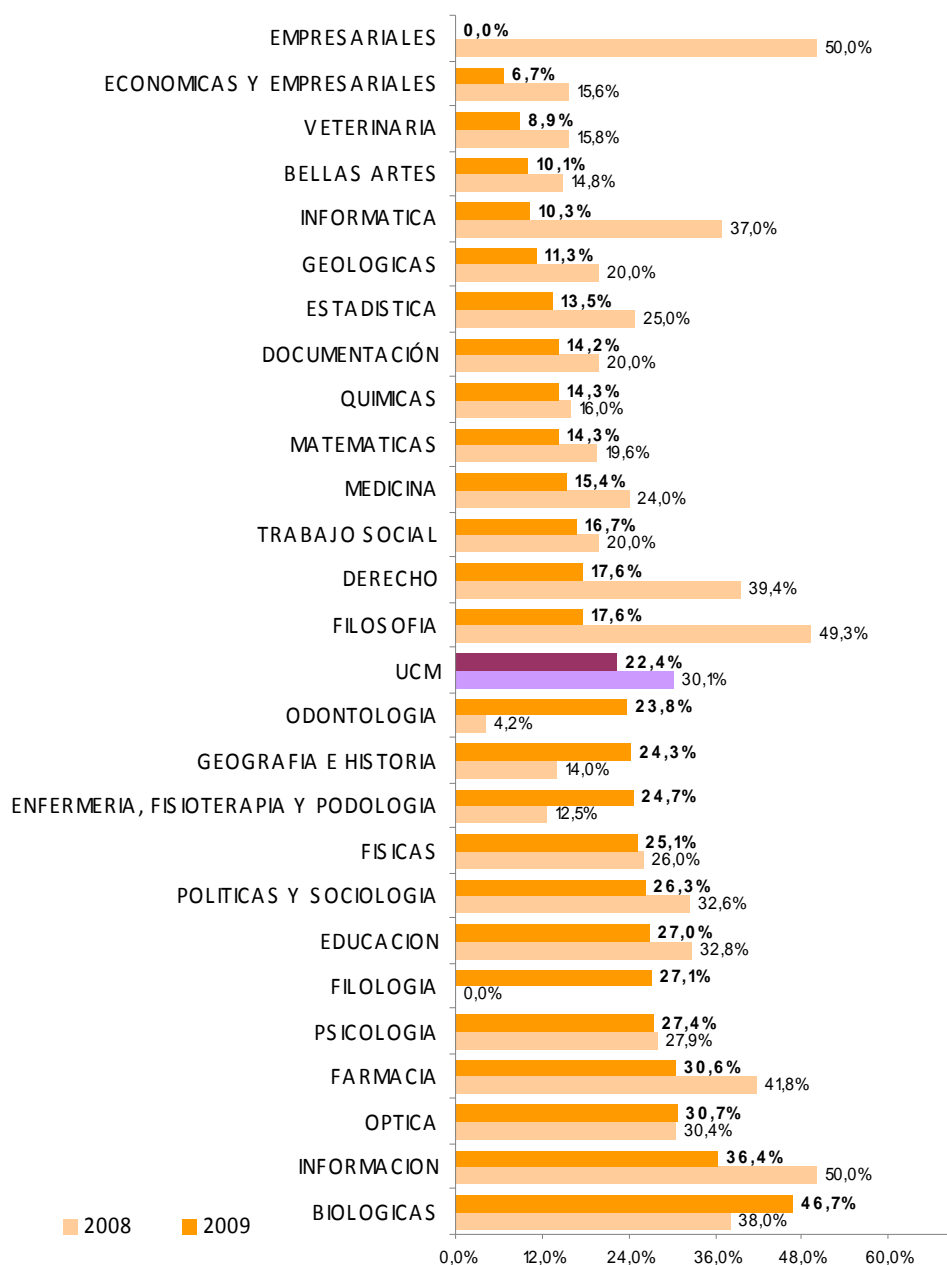


Gráfico 11.- Porcentaje de veces que los alumnos dicen asistir a tutoría sin encontrar al profesor, por cursos y por meses de este curso (Total UCM).

- Cuando se les pregunta a los alumnos si de todas las veces que fueron a tutoría hubo alguna(s) en la(s) que no encontrara(n) al profesor, como media de todas las olas hubo un **22,4%** que contestó afirmativamente a esta pregunta (véase Gráfico 11). Este porcentaje se ha reducido significativamente con respecto al del curso pasado, cuando fue del 30,1.
- Mirando los datos de los Centros (Gráfico 12) vemos que se observan diferencias entre ellos: desde el 0,0% de veces que los alumnos van a tutoría sin encontrar a su profesor en Empresariales –por cierto, el Centro a donde menor número de tutorías acuden los alumnos, según su propia declaración- hasta el 46,7% de Biológicas. Entendemos que las cifras hay que mirarlas con cautela, porque pueden reflejar diferentes problemas –falta real de asistencia del profesor, falta de información del alumno sobre los horarios, diferentes formas de enfocar las tutorías en cada Centro...-, pero no desdeñarlas.



	2007-2008	2008-2009
Desviación Típica	13,52	10,27
Coficiente de variación	44,9%	45,8%
% variación respecto curso anterior		2,0

Gráfico 12.- Tanto por ciento de tutorías a las que asiste el alumno sin encontrar al profesor. Nota: los datos del curso 2007-08 corresponden a los meses de marzo a mayo.

2.4.3 Actividades docentes no regulares a las que asisten los alumnos

- El Gráfico 13 muestra, mes a mes y comparando el presente con el curso pasado, la participación de los alumnos en Actividades docentes

no regulares organizadas por sus profesores. Como media de las distintas olas del curso el 29,5% de los alumnos declara haber participado en alguna actividad no regular en el período que va desde una ola a la siguiente.

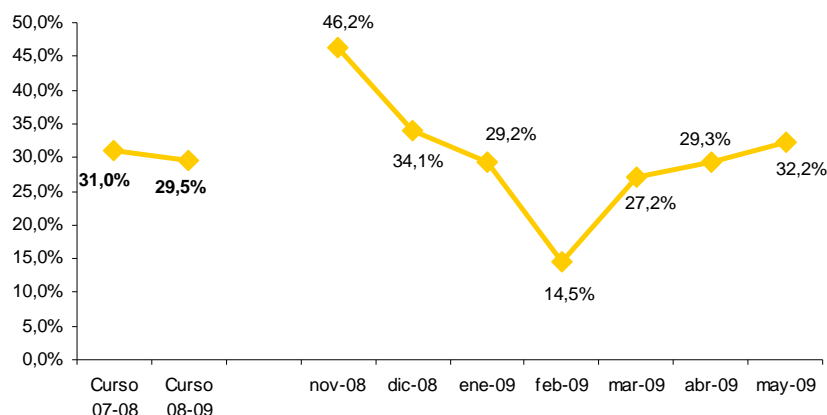


Gráfico 13.- Porcentaje alumnos que ha participado en Actividades docentes no regulares organizadas por el profesor, por cursos y por meses de este curso (Total UCM).

- Mirando en el Cuadro 1 en cuántas y de qué tipo son las actividades en las que han participado los alumnos vemos que predominan las Exposiciones de trabajos (28,1% de todas las Actividades), los Seminarios (21,8%) y las Conferencias (19,1%). Por el contrario escasean las Visitas institucionales (5,3% de todas las Actividades) y los Talleres (5,4%).

Total Curso 2008-09		Respuestas		Porcentaje de casos
		n	Porcentaje	N
Actividades docentes no regulares	Seminario	698	21,8%	32,2%
	Taller	173	5,4%	8,0%
	Exposición trabajo	902	28,1%	41,6%
	Conferencia	612	19,1%	28,2%
	Visita institucional	171	5,3%	7,9%
	Actividad cultural	309	9,6%	14,3%
	Otra	343	10,7%	15,8%
Total		3.208	100,0%	148,0%

Cuadro 1.- Tipos de actividades docentes no regulares organizadas por los profesores durante todo el año.

- Por ser demasiado prolijo el eventual comentario de las diferencias que se observan entre los distintos Centros dejamos que sea el lector quien, mirando la Tabla 5 (Anexo II), saque sus propias conclusiones sobre el tipo de Actividades docentes no regulares que se realizan en cada Centro.

2.5 Conclusiones del Barómetro

2.5.1 Sobre la participación de los estudiantes

- Los datos muestran el elevado (y creciente) compromiso de los alumnos con el Barómetro, pues si bien el porcentaje de alumnos que aceptó este año nuestra invitación para participar en el mismo fue algo menor al del año pasado (24,4% frente a 24,9%), los que finalmente participaron han mostrado una tasa de respuesta, ola a ola, 5,1 puntos superior (85,9% frente a 80,8%). Por relación al curso 2006-07 la participación todavía ha sido mucho más elevada: 10,1 puntos más. Por meses, como ocurriera otros años, la tasa de respuesta ha ido declinando ligeramente a medida que avanzaba el curso.
- Probablemente esta elevada participación de los estudiantes se deba a que piensan que el Barómetro es útil para la UCM, como lo atestigua que desde el curso 2006-07 hasta el actual su valoración de esta herramienta ha subido de 7,1 a 8,1 puntos -en una escala de 0 a 10 puntos. Este dato proviene de la *Encuesta de Evaluación del Barómetro*, hecha a los panelistas una vez que éste ha concluido -y, por tanto, de respuesta voluntaria-, que tuvo una tasa de respuesta del 81,1% (n=822). Este nivel de participación es muy alto y muestra el elevado compromiso de los alumnos con el Barómetro. Este mismo nivel de compromiso queda reflejado cuando en la Encuesta se les pregunta cuál es su grado de satisfacción global con su participación y se observa que desde hace un par de cursos ésta ha subido de 7,5 a 8,2 puntos; o, ítem más, cuando vemos que entre estos dos años el porcentaje de panelistas que considera necesario que se les dé una compensación por participar en el Barómetro ha bajado en casi 7 puntos (de 84,5% a 77,7%).

2.5.2 Sobre las Clases

- Por relación al curso 2007-08 la **Asistencia a clase** de los profesores responsables de la asignatura ha mejorado en 4 décimas (de 95,2% a 95,6%), mientras que las **Clases no impartidas** -recordemos que el profesor responsable de una asignatura puede no asistir a clase sin que ello signifique que la clase se deja de impartir en la medida que, por ejemplo, dicho profesor puede ser sustituido- han subido 1 décima (de 2,1% a 2,2%). Este aumento de una décima puede ser atribuido al mayor peso que han tenido este año los viernes (días de peores resultados), al haber hecho una ola menos que el pasado, justamente en uno de los días que llamamos "normales". Probablemente si hubiéramos hecho esa ola estaríamos en niveles iguales o algo mejores a los del año pasado.

- Por relación al curso anterior ha habido una importante homogeneización entre los Centros, en particular en lo que se refiere a la Asistencia a Clase del profesor (30,0% de reducción de la variabilidad observada el curso anterior) y, en menor medida, en las Clases no impartidas (11,7% de reducción) –el curso pasado esta reducción fue inferior: del 13,2% en la Asistencia y del 10,5% en las Clases no impartidas.
- **La Duración de las clases** se ha mantenido prácticamente al mismo nivel que el curso pasado (1 décima más elevada: 90,0% por 89,9%).
- El **porcentaje de Sustituciones** sobre el total de clases a las que no asiste el profesor ha sido del 33,7%, un punto menor que el curso 2007-08.
- Llegados a los niveles actuales de asistencia, la reducción – idealmente, la eliminación- de las Clases no impartidas solo puede pasar por un compromiso de los Departamentos para conseguir que, en aquellas clases a las que de manera justificada no pueda asistir el profesor responsable de la asignatura, haya un régimen de sustituciones que permita que sea sustituido por otro profesor. Esta necesidad de mejorar los sistemas de sustitución de los Departamentos es más evidente si tenemos en cuenta la dificultad que existe para hacer recuperaciones, con el calendario tan cargado que tienen los alumnos –además de que las recuperaciones les obligan a ir dos veces a una misma clase o a modificar su plan de trabajo.
- Hecha la sustitución, en el 78,7% de las ocasiones el profesor sustituto siguió el temario del profesor ausente, bien fuera continuando en el tema que tocaba el día de la sustitución o en otro distinto. Esta cifra mejora significativamente la del curso pasado, cuando la continuidad con el temario se produjo en el 69,0% de las clases sustituidas. Quedaría un 21,3% de sustituciones en las que la programación del curso y el derecho de los estudiantes a recibir el programa completo de sus asignaturas se vieron comprometidos, al ocuparse las clases sustituidas en actividades distintas al temario de la asignatura (explicación de temas no incluidos en el programa de la asignatura, realización de actividades prácticas y “otras” actividades)
- En el tema sustituciones las diferencias, en este caso entre Centros, también se han visto reducidas por relación al curso pasado, concretamente en un 13,8% de su variabilidad, cuando en el anterior había aumentado un 45,2%.

2.5.3 Sobre las Tutorías y Actividades docentes no regulares

- Comparando los resultados de este curso con los del pasado, las principales conclusiones tienen que ver con un aumento de 3,4 puntos en la asistencia de los alumnos a Tutoría (de 20,7% a 24,1% de asistencia), una disminución de 1,5 puntos en el número de alumnos que participaron en Actividades no regulares -aunque los participantes lo hicieron con mayor intensidad: de 1,29 participaciones por alumno en el curso 2007-08 se ha pasado a 1,48 en el actual- y, sobre todo, una disminución de 7,7 puntos en el número de veces que los alumnos dicen Asistir a tutoría sin encontrar a su profesor (de 30,1% a 22,4%).
- Con todas las matizaciones que quepa hacer sobre su cálculo y con la satisfacción que da ver cómo se han reducido del curso pasado al actual, el 22,4% de veces que el alumno no encuentra al profesor cuando acude a tutoría es un número muy elevado que hay que seguir viendo cómo se reduce a los niveles de la asistencia a clase, máxime estando como estamos enfrentados a Bolonia y su metodología participativa e individualizada.

2.5.4 Conclusión general

- Si el curso pasado, al redactar esta parte del Informe, destacábamos la “necesidad de pensar, cada vez más, en término de diferencias / desviaciones, tanto entre Centros como entre profesores –y entre profesores de un mismo Centro-, y menos en término de promedios”, con los resultados de este curso el punto de mira debemos ponerlo no tanto en los Centros que hasta ahora salían malparados en la comparativa -salvo en algunos casos, a los que habrá que prestar especial atención, el resto se va equiparando en sus resultados- sino en el reducido grupo de profesores que todavía tienen unos niveles de incumplimiento elevados, sean del Centro que sean.
- En línea con el comentario anterior, y para reforzarlo, parece que, salvo en las tutorías, estamos aproximándonos al techo de cumplimiento docente, hablando en términos generales, y los cambios futuros han de venir por conseguir que este cumplimiento se generalice a todo el profesorado, tanto por lo que se refiere a la asistencia a las clases como por el respeto a sus horarios. Y omitimos de este comentario las tutorías, porque aquí todavía hay ausencias bastantes generalizadas, y no restringidas a un reducido número de profesores y Centros. A pesar de la mejoría experimentada este año por las Tutorías, este servicio docente sigue siendo una “asignatura pendiente” a la que habrá que seguir restando especial atención el próximo curso.

- Y para evitar los casos, cada vez más singulares, de incumplimiento son necesarias las visitas de inspección, tal como hemos hecho este año... pero contando con una colaboración de los Centros y Departamentos todavía mayor que la prestada este año a la hora de organizarlas y llevarlas a la práctica.

3.- Las visitas a los Centros

3.1 Su organización

- A lo largo del curso se han realizado visitas a los 10 Centros que durante el tiempo que llevamos haciendo el Barómetro (antes la Encuesta-Panel) han obtenido peores resultados. En unos casos para tratar la problemática del cumplimiento docente con sus direcciones académicas y, en todos, además, para constatar in situ la presencia de los profesores, tanto en las clases como en las tutorías. En concreto, tras nuestra invitación a los Centros para mantener reuniones en las que tratar los problemas del seguimiento docente, nos hemos reunido con las Direcciones Académicas de las Facultades de Bellas Artes (18-11-08), Geografía e Historia (16-12-08), Ciencias de la Educación (3-2-09) y Ciencias Políticas y Sociología (17-02-09).
- A principio de curso, y antes de comenzar las visitas, nos pusimos en contacto con los respectivos Decanos o Directores para notificarles su realización, al tiempo que les pedíamos que nos indicaran una persona que pudiera acompañarnos durante su desarrollo. Además, en la carta les preguntábamos si tenían alguna sugerencia que hacernos, de cara a optimizar la eficacia de las visitas. También se les pedía la planificación docente del Centro para saber qué clases se daban a qué horas y en qué aulas, y cuáles eran los horarios de tutoría de los profesores y los despachos donde se realizaban. Con posterioridad, y antes de realizar cada visita, nos poníamos en contacto con la persona indicada por el Centro para informarla de la fecha en que se iba a realizar.
- Se han efectuado tres visitas por Centro, repartidas en los dos cuatrimestres, durante las cuales se inspeccionaba una muestra aleatoria de clases y de tutorías. En todos los casos en los que se detectaba una ausencia se comprobaba en el Servicio de Personal del Centro si estaba justificada, y dependiendo de cuál fuera la respuesta se enviaban cartas al profesor ausente y a su Director de Departamento –caso de no estar justificada- o solo al Director –cuando sí lo estaba. Se adjuntan modelos de carta utilizados en todas las ocasiones (Anexo V). En la carta, a los profesores se les pedía explicación de su ausencia y a los Directores se les comunicaba esta misma ausencia y se les preguntaba si tenían conocimiento de la misma –caso de las ausencias sin justificar- o cuáles eran las razones

de que la clase/tutoría no se hubiera sustituido y si se iba a recuperar –en el caso de ausencia justificada.

3.2 Resultado de las visitas

- El Cuadro 2 muestra el número de visitas realizadas a los Centros, tanto para inspeccionar las clases como las tutorías. En total hemos realizado 626 visitas, 469 a las clases y 157 a las tutorías – aproximadamente un 40% de ellas en el primer cuatrimestre y el 60% restante en el segundo. Y de estas visitas el profesor no estaba en el 7,5% de las clases y en el 26,8% de las tutorías, con mejores resultados en el segundo que en el primer cuatrimestre – probablemente como consecuencia de las propias visitas iniciales. En la Tabla I del Anexo III pueden verse los datos del Cuadro 2 desagregados por Centro.

DATOS CENTROS: VISITAS	Clases				Tutorías				Total	
	Total visitas		Total ausencias		Total visitas		Total ausencias		Total ausencias	
	Nº	%	Nº	%	Nº	%	Nº	%	Nº	%
1 ^{er} cuatrimestre	194	41,4	18	9,3	62	39,5	18	29,0	36	46,8
2º cuatrimestre	275	58,6	17	6,2	95	60,5	24	25,3	41	53,2
Total /Porcentaje medio	469	100,0	35	7,5	157	100,0	42	26,8	77	100,0

Cuadro 2.- Resultado de las Visitas realizadas a los Centros durante el curso.

- El Cuadro 3 ofrece una tipología de causas por las que no se encontraba el profesor en las 77 ausencias detectadas, bien fueran clases o tutorías. Como puede comprobarse, la mayoría de las ausencias fueron motivadas porque el profesor dice haber cambiado el lugar o/y la hora donde oficialmente debía impartirse la clase (realizarse la tutoría), normalmente sin notificarlo a la dirección del Centro (44,2% de todas las causas). La segunda causa de ausencia se debe a que el profesor declara estar enfermo (29,9%). En este último caso solo en algo más de una tercera parte de las ausencias se aporta justificante (34,8% de las veces).

CAUSAS DE AUSENCIAS	Enfermedad			Cambio de clase (clases) o lugar dentro de la Facultad (tutorías)	Cambio de horario	Reuniones Tesis o permisos	Otros (1)	TOTAL	
	Con Justificante	Sin justifican-te	Total						
Primer cuatrimestre	4	9	13	12	3	4	4	36	
Segundo cuatrimestre	4	6	10	12	7	3	9	41	
TOTAL	N	8	15	23	24	10	7	13	77
	%	34,8*	65,2*	29,9**	31,2**	13,0**	9,1**	16,9**	100,0

(1) Clases impartidas por colaborador honorífico, clases sustituidas por trabajo personal de los alumnos, puerta de acceso al Departamento cerrada, fallecimiento de familiar, llevar el coche al taller, solicitud de permisos sin cumplimentar o con errores, reunión para solucionar problemas de la declaración de la renta.

* Porcentaje calculado sobre el Total de ausencias por enfermedad (23)

** Porcentaje calculado sobre el Total de ausencias (77)

Cuadro 3.- Tipología de causas por la que los profesores no estaban en clase o tutoría en el momento de la visita

- Como resultado de las visitas se han enviado un total de 294 cartas (130 en el primer cuatrimestre y 164 en el segundo) preguntando a profesores o/y Directores de Departamento –en este último caso cuando la ausencia estaba justificada en Personal- cuál era la razón de dicha ausencia. Tras oír las oportunas explicaciones, en la práctica totalidad de casos se ha dado por concluida nuestra actuación, salvo en un par de ellos en los que se han abierto sendas Informaciones Reservadas, una de las cuales se ha archivado y la otra sigue abierta.
- Tenemos que decir que el principal problema que hemos detectado al tratar las visitas es la dificultad de discernir, en una sola visita y a la vista de las explicaciones dadas por los profesores ausentes, i/ si nos encontramos ante una ausencia injustificada y por tanto sancionable y ii/ si esta ausencia es excepcional o, por el contrario, es una más de las muchas que protagoniza un profesor. Éste es un problema que, como veremos al mostrar la Segunda Conclusión de las Visitas, merece una reflexión para ver cómo conseguimos solucionarlo de la manera más eficiente y menos intrusiva posible.
- Por último, junto a las ausencias a clase y a tutoría que acabamos de analizar ha habido otras, que vamos a llamar “parciales”, en las que supuestamente el profesor fue a clase (tutoría) pero estaba ausente en el momento de realizar la visita, bien porque había llegado más tarde de la hora de comienzo o porque se había ido antes de la hora final, siguiendo una interpretación discrecional de cuándo empiezan y cuándo acaban las clase.

3.3 Conclusiones de las visitas

- Las **tres conclusiones** más relevantes que se pueden sacar de las visitas es que i/ son útiles como medida preventiva para mejorar el cumplimiento docente, pero ii/ insuficientes, en la forma como se han hecho este año, para detectar los incumplimientos, especialmente si son sistemáticos. La tercera conclusión tiene que ver con algo ya detectado el curso pasado: el importante incumplimiento de la normativa universitaria a la hora de organizar la docencia (permisos, ausencias, cambios de clases y horarios...). Veamos cada una de estas conclusiones con más detenimiento.
- Primera conclusión.** Para justificar el valor preventivo de las visitas podemos ver el Cuadro 4, que contiene los datos de Asistencia a clase de los 10 Centros visitados, tanto de éste como de los dos últimos cursos, y compararlos con los del conjunto de la UCM –entre los que se encuentran ellos mismos. Según estos datos, mientras que durante el curso pasado –cuando se hicieron algunas visitas solo al finalizar el curso y de una manera menos intensa que en el curso actual- la mejoría de asistencia respecto al anterior fue superior en la UCM que en los 10 Centros visitados (0,9% en la UCM por 0,7% en los 10 Centros), en el curso actual el avance en los 10 Centros visitados ha sido casi cuatro veces superior a la del conjunto de la UCM: 0,4% de mejoría en la UCM por 1,5% en los 10 Centros.

	% de Asistencia a clase				
	2007	2008	2009	Diferencia 07/08	Diferencia 08/09
10 Centros visitados	92,5	93,2	94,7	0,7	1,5
Total UCM	94,3	95,2	95,6	0,9	0,4

Cuadro 4.- Comparativa de la evolución seguida en los 3 últimos años por los 10 Centros visitados en este curso y por el conjunto de la UCM (datos en porcentajes). Datos de Asistencia a clase del profesor responsable de la asignatura.

- Segunda conclusión.** Visto el valor preventivo de las visitas la segunda conclusión que sacamos es que resulta necesario modificarlas en una doble dirección, según que queramos discernir entre ausencias justificadas o injustificadas y entre ausencias excepcionales o habituales –recuérdese que solo se hace una visita por clase y tutoría, elegida aleatoriamente.

. Para resolver el primer problema (el de saber si las **ausencias están o no justificadas**), en aquéllos casos que tras la visita planteen alguna duda solo cabe pedir justificante de la causa que se alega para la ausencia: enfermedad, cambio

de horario o de clase, recuperación ya efectuada o por efectuar... Supone una molestia para el profesor ausente, pero en la medida que la ausencia sea excepcional también la molestia será excepcional, y sin embargo permitirá descubrir los casos de ausencias injustificadas.

. Para resolver el segundo problema (el de saber si las **ausencias son o no habituales**) no basta con hacer una sola visita a una clase elegida aleatoriamente, sino que hay que ampliar el número de visitas por clase, al tiempo que éstas se eligen intencionalmente. Aunque cada vez ocurre con menor frecuencia, todavía oímos decir a personas con responsabilidades en los Departamentos o en los Centros algo así como que todos sabemos quiénes son los profesores que faltan, pero sin que, consecuentemente, se les identifique. Y la selección de clases a inspeccionar, para que las visitas sean eficientes y, algo muy importante, lo menos intrusivas posible con el profesorado que cumple regularmente, necesariamente ha de hacerse con la colaboración de los Centros y Departamentos, que son los que tienen más conocimiento de la realidad a inspeccionar.

- **Tercera conclusión.** se sigue constatando, al igual que ocurriera el curso pasado, un cierto incumplimiento de la normativa sobre permisos y ausencias (Art. 22.2 del Reglamento de Departamentos y Normas Complementarias de Seguimiento de la Actividad Docente), de manera que es común que el profesor gestione sus inasistencias directamente con los alumnos, sin ponerlas en conocimiento de su Departamento y Centro. Lo mismo ocurre con los cambios de clase y horarios, que en muchos casos se hacen sin el conocimiento de las direcciones de los Centros. Estas formas de proceder impiden que los responsables de los Departamentos y Centros puedan adoptar medidas que eviten las consecuencias negativas que, en muchas ocasiones, tienen las actuaciones mencionadas, aún pudiendo estar justificadas.

4.- Seguimiento del Régimen de Sustituciones

- Llegados al punto actual de Asistencia a clase del profesorado (95,6%), cada vez va a ser más difícil mejorar esta cifra, por lo que si se quiere reducir el número de Clases no impartidas es necesario optimizar el funcionamiento de los sistemas de sustitución de los Departamentos. Y ello es especialmente importante cuando el otro método de cumplir con la docencia, una vez que falta el profesor -nos referimos a las recuperaciones-, cada vez será más difícil de implementar, habida cuenta de la progresiva fragmentación de los alumnos en un número de grupos cada vez mayor.

- Con fecha 25 de noviembre de 2008, mediante correo electrónico del Inspector Jefe y por indicación del Vicerrector de Política Académica y Profesorado, se solicitó a los Directores de Departamento la remisión a la Inspección de Servicios de sus respectivos Regímenes de Sustituciones. De los 187 Departamentos de la UCM contestaron 137 (un 73,3%). Con fecha 20 de enero de 2009 se envió un correo recordatorio a los 50 Departamentos restantes, reiterando la petición. A este correo han respondido 19 Departamentos, por lo que finalmente han quedado 31 sin enviar su Régimen de Sustituciones (un 16,6%). En la Tabla 1 del Anexo IV aparecen los resultados con el número de Departamentos que faltan por enviar su Régimen de Sustituciones, según el Centro al que pertenecen.

5.- Propuestas

A la vista de las conclusiones que hemos ido desgranando en los diferentes apartados de este Informe, y pensando en el curso 2009-10, proponemos las siguientes actuaciones:

1. **Continuar con la realización del Barómetro de Seguimiento Docente** desagregando los datos de las eventuales inasistencia a clase de los profesores por Departamento y Centro, y no solo por Centro como se venía haciendo hasta ahora.
2. **Seguir con la publicación de los resultados del Barómetro**, tanto en la página Web de la Inspección de Servicios como en Tribuna Complutense, con el fin de que sean conocidos por el conjunto de la comunidad universitaria.
3. **Realizar las visitas de inspección a los Centros** contando con la estrecha colaboración de sus respectivas direcciones académicas y teniendo en cuenta, a la hora de planificarlas, la información sobre ausencias facilitada por el Barómetro, que como acabamos de decir en el punto 1 durante el próximo curso vendrá desagregada por Departamentos y no solo por Centros.



Juan Javier Sánchez Carrión
Inspector Jefe
Madrid, julio de 2009

ANEXO I

Ficha para el Seguimiento de las Clases

	A1	A2	A3	A4	A5	A6	A7	A8	A9	A10
P.1 TIPO DE ACTIVIDAD DOCENTE										
• Clase teórica										
• Clase práctica										
P.2 ¿ASISTE EL PROFESOR A CLASE?										
• Sí (pasar a P.3)										
• No										
P.2a ¿Es sustituido?										
• Sí										
• No (pasar a P.2b)										
P.2a1 ¿Qué actividad realiza el sustituto?										
• Sigue el temario con continuidad										
• Sigue el temario sin continuidad										
• Explica tema fuera del temario										
• Hace ejercicios prácticos										
• Se realizan “otras” actividades										
P.2b ¿Recupera la clase el profesor?										
• Sí, con fecha fijada										
• Sí, sin fecha fijada										
• No se sabe si se recuperará										
• No se recuperará										
P.3 DURACIÓN DE LA CLASE										
• Duración oficial (en minutos)										
• Duración real (en minutos)										

- (1) “**Duración oficial**” es el tiempo, en minutos, que dura la actividad docente (sea teórica o práctica), según figura en el cuadro horario –salvo que la Facultad/Escuela, en su Junta de Gobierno, haya establecido oficialmente un horario distinto, en cuyo caso será éste el que se refleje en la ficha.
- (2) “**Duración real**” es el tiempo que dura la actividad docente desde el momento en que el profesor entra en el aula, laboratorio... hasta que lo abandona.

Cuestionario para el Seguimiento de las Tutorías y de las Actividades docentes no regulares

Recuerda que todas tus valoraciones serán tratadas de forma agregada y con fines estadísticos.

La siguiente relación de preguntas tiene que ver con las tutorías y demás actividades organizadas por el profesor distintas a las clases programadas:

P.1.- ¿Has asistido alguna vez a tutoría desde la última ola del Barómetro (día dd/mm/aa)?

- 1.- Sí.
- 2.- No. (*Pasar a P.2*)

P.1.1.- ¿Cuántas veces has asistido a tutorías desde la última ola del Barómetro?

P.1.2.- De la vez o las veces que asististe a tutoría durante este período, ¿hubo alguna en la que no encontraras al profesor?

- 1.- Sí.
- 2.- No. (*Pasar a P.2*)

P.1.2.1.- ¿En cuántas ocasiones no encontraste al profesor?

P.2.- Desde la última ola de la Encuesta (día dd/mm/aa), ¿has tenido alguna actividad docente organizada por tu profesor distinta a las clases programadas?

- 1.- Sí.
- 2.- No. (*Terminar*)
- 9.- Ns/Nc. (*Terminar*)

P.2.1.- ¿De qué tipo de actividad se trataba? (*Pregunta de respuesta múltiple*)

- 1- Seminario.
- 2- Taller.
- 3- Exposición de trabajos.
- 4- Conferencia.
- 5- Visita institucional.
- 6- Actividad cultural (cine, teatro...)
- 7- Otras.

Muchas gracias por tu participación

ANEXO II

Tablas con los resultados de las Clases y de las Tutorías

DATOS CENTROS CLASES	N° actividades docentes	Asiste profesor a clase	No asiste profesor	Profesor sustituido		Recupera clase con fecha fijada	Recupera clase sin fecha fijada	No sabe si recupera clase	No recupera clase	Duración oficial (minutos)	Duración real (minutos)	% duración real sobre oficial	N° alumnos	
BELLASARTES	n	229	218	11	6		1	0	2	2	35700	32763	91,8	144
	%	100,0	95,2	4,8	2,6	54,5	0,4	0,0	0,9	0,9				
BIOLOGICAS	n	443	431	12	5		1	1	2	3	30620	28051	91,6	176
	%	100,0	97,3	2,7	1,1	41,7	0,2	0,2	0,5	0,7				
DERECHO	n	409	385	24	3		3	0	10	8	26260	24198	92,1	170
	%	100,0	94,1	5,9	0,7	12,5	0,7	0,0	2,4	2,0				
DOCUMENTACIÓN	n	303	288	15	5		1	2	4	3	29600	26781	90,5	197
	%	100,0	95,0	5,0	1,7	33,3	0,3	0,7	1,3	1,0				
ECONOMICAS Y EMPRESARIALES	n	641	617	24	6		3	1	9	5	54890	47363	86,3	322
	%	100,0	96,3	3,7	0,9	25,0	0,5	0,2	1,4	0,8				
EDUCACION	n	873	834	39	12		3	1	13	10	81825	70327	85,9	396
	%	100,0	95,5	4,5	1,4	30,8	0,3	0,1	1,5	1,1				
EMPRESARIALES	n	289	273	16	1		4	1	8	2	23193	18562	80,0	153
	%	100,0	94,5	5,5	0,3	6,3	1,4	0,3	2,8	0,7				
ENFERMERIA FISIOTERAPIA Y PODOLOGIA	n	642	611	31	24		1	0	3	3	48235	45492	94,3	288
	%	100,0	95,2	4,8	3,7	77,4	0,2	0,0	0,5	0,5				
ESTADISTICA	n	240	234	6	4		0	0	1	1	19790	18425	93,1	131
	%	100,0	97,5	2,5	1,7	66,7	0,0	0,0	0,4	0,4				
FARMACIA	n	665	633	32	16		6	0	5	5	42799	38483	89,9	268
	%	100,0	95,2	4,8	2,4	50,0	0,9	0,0	0,8	0,8				
FILOGIA	n	284	270	14	5		0	1	6	2	24715	22067	89,3	175
	%	100,0	95,1	4,9	1,8	35,7	0,0	0,4	2,1	0,7				
FILOSOFIA	n	457	444	13	0		6	0	2	6	40370	36814	91,2	233
	%	100,0	97,2	2,8	0,0	0,0	1,3	0,0	0,4	1,3				
FISICAS	n	397	390	7	1		0	0	5	1	35713	33424	93,6	227
	%	100,0	98,2	1,8	0,3	14,3	0,0	0,0	1,3	0,3				
GEOGRAFIA E HISTORIA	n	678	646	32	15		5	0	11	1	65640	58187	88,6	352
	%	100,0	95,3	4,7	2,2	46,9	0,7	0,0	1,6	0,1				
GEOLOGICAS	n	255	244	11	3		1	0	2	5	19235	18275	95,0	114
	%	100,0	95,7	4,3	1,2	27,3	0,4	0,0	0,8	2,0				
INFORMACION	n	534	491	43	8		1	4	16	14	50590	40726	80,5	278
	%	100,0	91,9	8,1	1,5	18,6	0,2	0,7	3,0	2,6				
INFORMATICA	n	615	582	33	15		4	8	4	2	34645	34132	98,5	215
	%	100,0	94,6	5,4	2,4	45,5	0,7	1,3	0,7	0,3				
MATEMATICAS	n	534	509	25	16		5	2	2	0	27263	27138	99,5	209
	%	100,0	95,3	4,7	3,0	64,0	0,9	0,4	0,4	0,0				
MEDICINA	n	813	792	21	8		3	5	5	0	61090	55515	90,9	330
	%	100,0	97,4	2,6	1,0	38,1	0,4	0,6	0,6	0,0				
ODONTOLOGIA	n	383	357	26	16		2	1	5	2	32275	29210	90,5	195
	%	100,0	93,2	6,8	4,2	61,5	0,5	0,3	1,3	0,5				
OPTICA	n	279	272	7	2		2	1	2	0	22671	21079	93,0	129
	%	100,0	97,5	2,5	0,7	28,6	0,7	0,4	0,7	0,0				
POLITICAS Y SOCIOLOGIA	n	478	463	15	1		1	1	8	4	41985	35977	85,7	225
	%	100,0	96,9	3,1	0,2	6,7	0,2	0,2	1,7	0,8				
PSICOLOGIA	n	515	482	33	9		1	1	6	16	33417	31321	93,7	246
	%	100,0	93,6	6,4	1,7	27,3	0,2	0,2	1,2	3,1				
QUIMICAS	n	649	635	14	6		5	1	1	1	39830	38814	97,4	257
	%	100,0	97,8	2,2	0,9	42,9	0,8	0,2	0,2	0,2				
TRABAJO SOCIAL	n	307	291	16	3		2	0	7	4	26300	22635	86,1	151
	%	100,0	94,8	5,2	1,0	18,8	0,7	0,0	2,3	1,3				
VETERINARIA	n	463	440	23	10		4	1	5	3	32480	29324	90,3	211
	%	100,0	95,0	5,0	2,2	43,5	0,9	0,2	1,1	0,6				

Tabla 1.- Asistencia a clase en el total de actividades muestreadas. Datos de noviembre a mayo.

* Porcentaje calculado sobre el Total de actividades a las que no asiste el profesor.

TOTAL UCM CLASES (noviembre a mayo)		N° actividades docentes	Asiste Profesor a clase	No asiste profesor	Profesor sustituido		Recuperación a clase con fecha fijada	Recuperación a clase sin fecha fijada	No sabe si recupera clase	No recupera clase	Duración oficial (minutos)	Duración real (minutos)	% duración real sobre oficial	N° alumnos
Noviembre	n	1.308	1.215	93	36		13	6	25	13	106.613	91.886	86,2	505
	%	100,0	92,9	7,1	2,8	38,7*	1,0	0,5	1,9	1,0				
Diciembre	n	1.326	1.289	37	20		1	1	10	4	110.232	98.009	88,9	505
	%	100,0	97,2	2,8	1,5	54,1*	0,08	0,08	0,8	0,3				
Enero	n	1.644	1.583	61	27		4	5	9	16	130.138	117.476	90,3	638
	%	100,0	96,3	3,7	1,6	44,3*	0,2	0,3	0,5	1,0				
Febrero	n	1.502	1.451	51	8		3	4	28	8	121.028	108.006	89,2	638
	%	100,0	96,6	3,4	0,5	15,7*	0,2	0,3	1,9	0,5				
Marzo	n	2.573	2.446	127	28		18	7	58	17	211.183	191.562	90,7	1.276
	%	100,0	95,1	4,9	1,1	22,0*	0,7	0,3	2,3	0,7				
Abril	n	2.850	2.731	119	46		9	3	37	24	228.346	208.434	91,3	1.276
	%	100,0	95,8	4,2	1,6	38,7	0,3	0,1	1,3	0,8				
Mayo	n	1.172	1.117	55	18		10	5	6	16	92.558	84.595	91,4	638
	%	100,0	95,3	4,7	1,5	32,7	0,9	0,4	0,5	1,4				
Total (noviembre a mayo)	n	12.375	11.832	543	183		58	31	173	98	1000099	899.968	90,0	5.476
	%	100,0	95,6	4,4	1,5	33,7*	0,5	0,3	1,4	0,8				

Tabla 2.-Asistencia a clase en el total de actividades muestreadas. Datos de noviembre a mayo para el conjunto de la UCM.

* Porcentaje calculado sobre el Total de actividades a las que no asiste el profesor

DATOS CENTROS CLASES		Total actividades	Total actividades no asiste profesor		Total actividades sustituidas		Sigue temario con continuidad	Sigue temario sin continuidad	Explica fuera temario	Hace ejercicios prácticos	Otras actividades	Total alumnos
BELLASARTES	n	229	11		6		6	0	0	0	0	144
	%	100,0	4,8	100,0	54,5	100,0	100,0	0,0	0,0	0,0	0,0	
BIOLOGICAS	n	443	15		5		2	1	0	1	1	176
	%	100,0	3,4	100,0	33,3	100,0	40,0	20,0	0,0	20,0	20,0	
DERECHO	n	409	24		3		2	0	1	0	0	170
	%	100,0	5,9	100,0	12,5	100,0	66,7	0,0	33,3	0,0	0,0	
DOCUMENTACIÓN	n	303	15		5		1	2	1	1	0	197
	%	100,0	5,0	100,0	33,3	100,0	20,0	40,0	20,0	20,0	0,0	
ECONOMICAS Y EMPRESARIALES	n	641	24		6		4	1	0	1	0	322
	%	100,0	3,7	100,0	25,0	100,0	66,7	16,7	0,0	16,7	0,0	
EDUCACION	n	873	39		12		10	1	1	0	0	396
	%	100,0	4,5	100,0	30,8	100,0	83,3	8,3	8,3	0,0	0,0	
EMPRESARIALES	n	289	16		1		0	0	0	1	0	153
	%	100,0	5,5	100,0	6,3	100,0	0,0	0,0	0,0	100,0	0,0	
ENFERMERIA FISIOTERAPIA Y PODOLOGIA	n	642	31		24		9	6	3	3	3	288
	%	100,0	4,8	100,0	77,4	100,0	37,5	25,0	12,5	12,5	12,5	
ESTADISTICA	n	240	6		4		4	0	0	0	0	131
	%	100,0	2,5	100,0	66,7	100,0	100,0	0,0	0,0	0,0	0,0	
FARMACIA	n	665	32		16		12	2	0	2	0	268
	%	100,0	4,8	100,0	50,0	100,0	75,0	12,5	0,0	12,5	0,0	
FILOLOGIA	n	248	14		5		4	1	0	0	0	175
	%	100,0	5,6	100,0	35,7	100,0	80,0	20,0	0,0	0,0	0,0	
FILOSOFIA	n	457	13		0		0	0	0	0	0	233
	%	100,0	2,8	100,0	0,0	100,0	0,0	0,0	0,0	0,0	0,0	
FISICAS	n	397	6		2		0	0	0	1	0	227
	%	100,0	1,5	100,0	33,3	100,0	0,0	0,0	0,0	50,0	0,0	
GEOGRAFIA E HISTORIA	n	678	32		15		11	0	0	2	2	352
	%	100,0	4,7	100,0	46,9	100,0	73,3	0,0	0,0	13,3	13,3	
GEOLOGICAS	n	255	11		3		2	1	0	0	0	114
	%	100,0	4,3	100,0	27,3	100,0	66,7	33,3	0,0	0,0	0,0	
INFORMACION	n	534	43		8		3	2	2	1	0	278
	%	100,0	8,1	100,0	18,6	100,0	37,5	25,0	25,0	12,5	0,0	
INFORMATICA	n	615	37		15		8	3	1	2	1	251
	%	100,0	6,0	100,0	40,5	100,0	53,3	20,0	6,7	13,3	6,7	
MATEMATICAS	n	534	25		16		8	0	2	3	3	209
	%	100,0	4,7	100,0	64,0	100,0	50,0	0,0	12,5	18,8	18,8	
MEDICINA	n	813	21		8		6	0	0	1	1	330
	%	100,0	2,6	100,0	38,1	100,0	75,0	0,0	0,0	12,5	12,5	
ODONTOLOGIA	n	383	26		16		14	0	0	0	2	195
	%	100,0	6,8	100,0	61,5	100,0	87,5	0,0	0,0	0,0	12,5	
OPTICA	n	279	7		2		1	0	0	1	0	129
	%	100,0	2,5	100,0	28,6	100,0	50,0	0,0	0,0	50,0	0,0	
POLITICAS Y SOCIOLOGIA	n	478	15		1		1	0	0	0	0	225
	%	100,0	3,1	100,0	6,7	100,0	100,0	0,0	0,0	0,0	0,0	
PSICOLOGIA	n	515	33		9		3	4	0	1	1	246
	%	100,0	6,4	100,0	27,3	100,0	33,3	44,4	0,0	11,1	11,1	
QUIMICAS	n	649	14		6		1	0	0	5	0	257
	%	100,0	2,2	100,0	42,9	100,0	16,7	0,0	0,0	83,3	0,0	
TRABAJO SOCIAL	n	307	16		3		1	0	0	1	1	151
	%	100,0	5,2	100,0	18,8	100,0	33,3	0,0	0,0	33,3	33,3	
VETERINARIA	n	463	23		10		10	0	0	0	0	211
	%	100,0	5,0	100,0	43,5	100,0	100,0	0,0	0,0	0,0	0,0	

Tabla 3.- Actividades desarrolladas en las **sustituciones**. Datos de noviembre a mayo

* Porcentaje calculado sobre el Total actividades no asiste profesor.

** Porcentaje calculado sobre el Total actividades sustituidas.

TOTAL UCM CLASES (noviembre a mayo)		Total actividades	Total actividades no asiste profesor		Total actividades sustituidas		Sigue temario con continuidad	Sigue temario sin continuidad	Explica fuera temario	Hace ejercicios prácticos	Otras actividades	Total alumnos
Noviembre	n	1.308	93		36		25	6	2	2	1	505
	%	100,0	7,1	100,0	38,7*	100,0	69,4**	16,7**	5,6**	5,6**	7,1**	
Diciembre	n	1.326	37		20		10	5	3	1	1	505
	%	100,0	2,8	100,0	54,1*	100,0	50,0**	25,0**	15,0**	5,0**	2,8**	
Enero	n	1.644	61		27		16	4	1	3	3	638
	%	100,0	3,7	100,0	44,3*	100,0	59,3**	14,8**	3,7**	11,1**	3,7**	
Febrero	n	1.502	51		8		4	0	0	3	1	638
	%	100,0	3,4	100,0	15,7*	100,0	50,0**	0,0**	0,0**	37,5**	3,4**	
Marzo	n	2.573	127		28		15	2	0	7	3	1.276
	%	100	4,9	100	22,0*	100	53,6**	7,1**	0,0**	25,0**	10,7**	
Abril	n	2.850	119		46		38	2	2	3	1	1.276
	%	100,0	4,2	100,0	38,7*	100,0	82,6**	4,3**	4,3**	6,5**	2,2**	
Mayo	n	1.172	55		18		14	1	0	2	1	638
	%	100,0	4,3	100,0	32,7*	100,0	77,8**	5,6**	0,0**	11,1**	5,6**	
Total noviembre a mayo	n	12.375	543		183		122	22	8	21	11	5.476
	%	100,0	4,4	100,0	33,7*	100,0	66,7**	12,0**	4,4**	11,5**	6,0**	

Tabla 4.- Actividades desarrolladas en las **sustituciones**. Datos de **noviembre a mayo** para el conjunto de la UCM.

* Porcentaje calculado sobre el Total actividades no asiste profesor.

** Porcentaje calculado sobre el Total actividades sustituidas.

DATOS CENTROS TUTORIAS	N° Alumnos asisten a tutorías *	N° tutorías asisten	N° veces no encuentran profesor **	Asisten actividades docentes no regulares *	Asisten actividad: Seminario ***	Asisten actividad: Taller ***	Asisten actividad: Exposición trabajo ***	Asisten actividad: Conferencia ***	Asisten actividad: Visita institucional ***	Asisten actividad: Actividad cultural ***	Asisten actividad: Otra actividad ***	N° total:		
												Actividades	Alumnos	
BELLASARTES	n	87	217	22	112	9	16	38	34	16	46	21	180	324
	%	26,9	100,0	10,1	34,6	5,0	8,9	21,1	18,9	8,9	25,6	11,7		
BIOLOGICAS	n	85	199	45	114	32	13	36	36	16	38	26	197	280
	%	30,4	100,0	22,6	40,7	16,2	6,6	18,3	18,3	8,1	19,3	13,2		
DERECHO	n	84	181	15	101	7	13	36	33	18	39	19	165	289
	%	29,1	100,0	8,3	34,9	4,2	7,9	21,8	20,0	10,9	23,6	11,5		
DOCUMENTACIÓN	n	87	174	11	112	5	20	28	48	23	41	18	183	319
	%	27,3	100,0	6,3	35,1	2,7	10,9	15,3	26,2	12,6	22,4	9,8		
ECONOMICAS Y EMPRESARIALES	n	78	166	11	110	8	13	41	43	15	39	22	181	359
	%	21,7	100,0	6,6	30,6	4,4	7,2	22,7	23,8	8,3	21,5	12,2		
EDUCACION	n	110	217	24	133	9	13	62	36	24	47	27	218	391
	%	28,1	100,0	11,1	34,0	4,1	6,0	28,4	16,5	11,0	21,6	12,4		
EMPRESARIALES	n	70	153	10	90	8	14	28	30	16	37	19	152	274
	%	25,5	100,0	6,5	32,8	5,3	9,2	18,4	19,7	10,5	24,3	12,5		
ENFERMERIA FISIOTERAPIA Y PODOLOGIA	n	81	175	15	141	59	17	38	37	15	39	22	227	335
	%	24,2	100,0	8,6	42,1	26,0	7,5	16,7	16,3	6,6	17,2	9,7		
ESTADISTICA	n	76	176	12	86	5	13	27	30	15	37	18	145	274
	%	27,7	100,0	6,8	31,4	3,4	9,0	18,6	20,7	10,3	25,5	12,4		
FARMACIA	n	75	171	13	123	32	22	36	36	17	39	23	205	302
	%	24,8	100,0	7,6	40,7	15,6	10,7	17,6	17,6	8,3	19,0	11,2		
FILOLOGIA	n	75	164	19	102	13	13	30	32	15	49	21	173	307
	%	24,4	100,0	11,6	33,2	7,5	7,5	17,3	18,5	8,7	28,3	12,1		
FILOSOFIA	n	91	190	17	108	11	14	40	34	15	42	19	175	325
	%	28,0	100,0	8,9	33,2	6,3	8,0	22,9	19,4	8,6	24,0	10,9		
FISICAS	n	88	185	21	90	6	15	28	30	15	38	17	149	307
	%	28,7	100,0	11,4	29,3	4,0	10,1	18,8	20,1	10,1	25,5	11,4		
GEOGRAFIA E HISTORIA	n	103	206	25	149	8	16	49	43	43	54	45	258	359
	%	28,7	100,0	12,1	41,5	3,1	6,2	19,0	16,7	16,7	20,9	17,4		
GEOLOGICAS	n	77	164	11	96	10	13	33	36	18	39	19	168	264
	%	29,2	100,0	6,7	36,4	6,0	7,7	19,6	21,4	10,7	23,2	11,3		
INFORMACION	n	78	174	20	117	10	16	51	37	17	42	23	196	310
	%	25,2	100,0	11,5	37,7	5,1	8,2	26,0	18,9	8,7	21,4	11,7		
INFORMATICA	n	91	209	17	88	10	12	25	32	15	38	17	149	320
	%	28,4	100,0	8,1	27,5	6,7	8,1	16,8	21,5	10,1	25,5	11,4		
MATEMATICAS	n	80	167	11	92	9	12	31	32	15	37	20	156	283
	%	28,3	100,0	6,6	32,5	5,8	7,7	19,9	20,5	9,6	23,7	12,8		
MEDICINA	n	75	162	13	121	38	16	30	34	15	37	23	193	330
	%	22,7	100,0	8,0	36,7	19,7	8,3	15,5	17,6	7,8	19,2	11,9		
ODONTOLOGIA	n	76	166	13	130	37	12	44	38	15	37	23	206	365
	%	20,8	100,0	7,8	35,6	18,0	5,8	21,4	18,4	7,3	18,0	11,2		
OPTICA	n	83	187	15	98	12	16	28	37	15	37	17	162	307
	%	27,0	100,0	8,0	31,9	7,4	9,9	17,3	22,8	9,3	22,8	10,5		
POLITICAS Y SOCIOLOGIA	n	97	189	18	117	21	14	39	39	16	45	21	195	330
	%	29,4	100,0	9,5	35,5	10,8	7,2	20,0	20,0	8,2	23,1	10,8		
PSICOLOGIA	n	105	213	20	111	14	13	42	34	16	37	18	174	312
	%	33,7	100,0	9,4	35,6	8,0	7,5	24,1	19,5	9,2	21,3	10,3		
QUIMICAS	n	84	175	14	120	31	13	42	34	18	37	19	194	346
	%	24,3	100,0	8,0	34,7	16,0	6,7	21,6	17,5	9,3	19,1	9,8		
TRABAJO SOCIAL	n	81	173	11	90	5	13	31	32	15	39	19	154	262
	%	30,9	100,0	6,4	34,4	3,2	8,4	20,1	20,8	9,7	25,3	12,3		
VETERINARIA	n	70	153	10	108	24	12	31	36	18	37	21	179	294
	%	23,8	100,0	6,5	36,7	13,4	6,7	17,3	20,1	10,1	20,7	11,7		

Tabla 5.- Número de alumnos que asisten a Tutoría y a otras Actividades docentes no regulares.

* Porcentaje sobre el total de alumnos que contestan.

** Porcentaje sobre el número de Tutorías a las que asisten los alumnos.

*** Porcentaje que representa la Actividad sobre el número total de Actividades.

TOTAL UCM TUTORÍAS (Del 1 de octubre al 8 de mayo)		N° alumnos asisten Tutoría *	N° tutorías asisten	N° veces no encuentran profesor **	Asisten Actividades docentes no regulares *	Asisten Actividad: Seminario ***	Asisten Actividad: Taller ***	Asisten Actividad: Exposición trabajos ***	Asisten Actividad: Conferencia ***	Asisten Actividad: Visita institucional ***	Asisten Actividad: Actividad cultural ***	Asisten Actividad: Otra actividad ***	N° total:	
													Actividades	Alumnos
Noviembre (1 oct. a 27 noviembre)	n	199	492	131	325	112	25	110	137	28	47	64	524	707
	%	28,2	100	26,6	46,2	21,4	4,9	21,0	26,1	5,4	8,9	12,3		
Diciembre (28 nov. al 15 diciembre)	n	147	231	49	252	81	24	86	88	9	28	38	354	740
	%	19,9	100	21,2	34,1	23,0	6,8	24,3	24,9	2,4	7,8	10,8		
Enero (16 de dic. al 15 de enero)	n	205	378	53	252	74	16	126	78	18	26	31	368	861
	%	23,8	100	14,0	29,2	20,0	4,3	34,3	21,1	4,8	7,0	8,3		
Febrero (16 de ene. al 23 de febrero)	n	227	414	125	126	42	11	41	29	6	18	18	166	868
	%	26,2	100	30,2	14,5	25,3	6,6	24,7	17,5	3,6	10,8	10,8		
Marzo (24 febrero a 31 marzo)	n	431	816	191	457	149	37	163	116	39	96	71	670	1.683
	%	25,6	100,0	23,4	27,2	22,2	5,5	24,3	17,3	5,8	14,3	10,6		
Abril (1 abril a 29 abril)	n	371	650	128	485	150	32	236	109	53	69	80	729	1.658
	%	22,4	100,0	19,7	29,3	20,6	4,4	32,4	15,0	7,3	9,5	11,0		
Mayo (30 de abril a 8 de mayo)	n	190	342	67	271	90	28	140	55	18	25	41	397	842
	%	22,6	100,0	19,6	32,2	22,6	7,0	35,4	13,9	4,6	6,2	10,3		
Total UCM (Del 1 de octubre al 8 de mayo)	n	1.770	3.323	744	2.168	698	173	902	612	171	309	343	3.208	7.359
	%	24,1	100,0	22,4	29,5	21,8	5,4	28,1	19,1	5,3	9,6	10,7		

Tabla 6.- Número de alumnos que asisten a Tutoría y a otras Actividades docentes no regulares durante el período 1 de octubre de 2008 a 8 de mayo de 2009

* Porcentaje sobre el total de alumnos que contestan

** Porcentaje sobre el número de alumnos que asisten a Tutoría

*** Porcentaje que representa la Actividad sobre el número total de Actividades.

ANEXO III

Resultado de las visitas a los Centros

DATOS CENTROS VISITAS (Curso 2008/2009)	Visitas clases		Ausencias clases		Visitas Tutorías		Ausencias tutorías	
	Nº	%	Nº	%	Nº	%	Nº	%
BELLAS ARTES	28	100,0	0	0,0	11	100,0	2	18,2
DERECHO	70	100,0	7	10,0	22	100,0	12	54,5
DOCUMENTACIÓN	21	100,0	0	0,0	14	100,0	1	7,1
EDUCACIÓN	47	100,0	4	8,5	18	100,0	3	16,7
FILOLOGÍA	50	100,0	3	6,0	15	100,0	6	40,0
GEOGRAFÍA E HISTORIA	65	100,0	2	3,1	24	100,0	8	33,3
INFORMACIÓN	56	100,0	7	12,5	11	100,0	2	18,2
POLÍTICAS Y SOCIOLOGÍA	70	100,0	8	11,4	12	100,0	3	25,0
PSICOLOGÍA	43	100,0	3	7,0	12	100,0	0	0,0
TRABAJO SOCIAL	19	100,0	1	5,3	18	100,0	5	27,8
TOTAL	469	100,0	35	7,5	157	100,0	42	26,8

Tabla 1.- Resultado de las Visitas efectuadas a Clase y a Tutoría, por Centros. Curso 2008/2009

ANEXO IV

Regímenes de Sustitución de los Departamentos

CENTROS	N° Departamentos contactados	N° Departamentos contestan	Departamentos no contestan	
			N°	%
BELLAS ARTES	5	5	0	0,0
BIOLOGICAS	8	6	2	25,0
DERECHO	14	11	3	21,4
DOCUMENTACIÓN	0	0	0	0,0
ECONOMICAS Y EMPRESARIALES	14	10	4	28,5
EDUCACION	9	9	0	0,0
EMPRESARIALES	0	0	0	0,0
ENFERMERIA, FISIOTERAPIA Y PODOLOGIA	1	1	0	0,0
ESTADISTICA	1	1	0	0,0
FARMACIA	12	11	1	8,3
FILOLOGIA	13	11	2	15,4
FILOSOFIA	5	4	1	20,0
FISICAS	9	9	0	0,0
GEOGRAFIA E HISTORIA	14	12	2	14,2
GEOLOGICAS	5	4	1	20,0
INFORMACION	10	8	2	20,0
INFORMATICA	3	3	0	0,0
MATEMATICAS	5	3	2	40,0
MEDICINA	19	12	7	36,8
ODONTOLOGIA	4	3	1	25,0
OPTICA	1	1	0	0,0
POLITICAS Y SOCIOLOGIA	13	12	1	7,7
PSICOLOGIA	6	4	2	33,3
QUIMICAS	7	7	0	0,0
TRABAJO SOCIAL	1	1	0	0,0
VETERINARIA	8	8	0	0,0
TOTAL	187	156	31	19,9

Tabla 1.- Respuesta de los Departamentos a la petición de envío a la Inspección de Servicios de sus Regímenes de Sustituciones.

ANEXO V

Modelo de carta a Profesor ausente a clase (Ausencia del profesor no justificada)



INSPECCIÓN DE SERVICIOS
Inspector Jefe

Pabellón de Gobierno
C/ Isaac Peral s/n. 28040 Madrid
Teléfono: 91 394 6552 / 6963
Fax: 91 394 6948

Prof.
Dpto.
Facultad

Madrid,

Estimado profesor:

El pasado visitamos distintas clases de la Facultad de en labor de inspección. Durante la visita constatamos que usted no estaba en el aula en la que, de acuerdo con la programación docente del Centro, debía estar impartiendo clase: Aula ..., Hora

Desde la Sección de Personal de la Facultad nos indicaron que no tenían constancia de esta ausencia, por lo que nos ponemos en contacto con usted para solicitarle que en el plazo de 10 días haga llegar a esta Inspección de Servicios la justificación que considere oportuna.

Sin otro particular, reciba un cordial saludo.

Juan Javier Sánchez Carrión
Inspector Jefe

Se da traslado del escrito al Director del Departamento

Modelo de carta a Director de Departamento (Ausencia justificada del profesor a clase)



INSPECCIÓN DE SERVICIOS
Inspector Jefe

Pabellón de Gobierno
C/ Isaac Peral s/n. 28040 Madrid
Teléfono: 91 394 6552 / 6963
Fax: 91 394 6948

Sr. Director
Departamento
Facultad

Madrid,

Estimado Director:

El pasado visitamos distintas clases de la Facultad de en labor de inspección. Durante la visita constatamos que la profesora, adscrita al Departamento que usted dirige, estaba ausente del aula en la que de acuerdo con la programación docente del Centro debía estar impartiendo clase Aula ..., Hora

Desde la Sección de Personal del Centro nos indican que la ausencia de esta profesora estaba debidamente justificada, por lo que nos ponemos en contacto con usted para pedirle que nos comunique si está prevista la recuperación de la clase, indicando en este caso la fecha y lugar de la misma. Si dicha recuperación no estuviera prevista, le recordamos la necesidad de aplicar el programa de sustituciones del Departamento y le rogamos que nos indique cómo se aplicó en esta incidencia.

Sin otro particular, reciba un cordial saludo.

Juan Javier Sánchez Carrión
Inspector Jefe

Modelo de carta a los profesores ausentes a Tutoría (Ausencia del profesor no justificada)



INSPECCIÓN DE SERVICIOS
Inspector Jefe

Pabellón de Gobierno
C/ Isaac Peral s/n. 28040 Madrid
Teléfono: 91 394 6552 / 6963
Fax: 91 394 6948

Profra.
Departamento
Facultad

Madrid,

Estimada profesora:

El pasado día visitamos su despacho en labor de inspección rutinaria de clases y tutorías en esa Facultad, atendiendo a una selección aleatoria de clases y horarios. Como resultado de la visita constatamos su ausencia del despacho a las horas, y teniendo en cuenta que según los horarios oficiales que constan en esta Inspección le correspondería la atención a alumnos de a, le solicitamos que en el plazo de diez días nos haga llegar la justificación que considere oportuna.

Sin otro particular, reciba un cordial saludo.

Juan Javier Sánchez Carrión
Inspector Jefe

Se da traslado del escrito al Director del Departamento

Modelo de carta a los profesores ausentes a Tutoría (Ausencia del profesor justificada)



INSPECCIÓN DE SERVICIOS
Inspector Jefe

Pabellón de Gobierno
C/ Isaac Peral s/n. 28040 Madrid
Teléfono: 91 394 6552 / 6963
Fax: 91 394 6948

Sr. Director
Departamento
Facultad

Madrid,

Estimado Director:

El pasado día.... visitamos distintas clases y despachos de la Facultad de en labor de inspección. Durante la visita constatamos que la profesora, adscrita al Departamento que usted dirige, no se encontraba en su despacho a las horas, siendo su horario de atención a alumnos los lunes de a

Desde la Sección de Personal del Centro nos indicaron que la ausencia de esta profesora estaba debidamente justificada, por lo que nos ponemos en contacto con usted para pedirle que, teniendo en cuenta que las tutorías forman parte de la actividad docente, nos comunique cómo realiza el Departamento la atención a los alumnos de la citada profesora durante su ausencia.

Sin otro particular, reciba un cordial saludo.

Juan Javier Sánchez Carrión
Inspector Jefe

Artículos aparecidos en Tribuna Complutense

CAMPUS

Abiertas las aulas de informática de libre acceso del Edificio Multiusos

T.C.
El 22 de octubre abrieron sus puertas dos aulas informáticas de libre acceso ubicadas en el Edificio Multiusos de la plaza Menéndez Pidal (entre las facultades de Derecho, Filosofía y Geografía e Historia). El 1 de noviembre lo harán otras dos instaladas en ese mismo edificio. De esta manera, serán nueve las aulas informáticas de libre acceso para estudiantes, profesores y personal de administración y servicios, con las que cuenta la UCM, además de las propias de cada facultad o escuela.

Estas aulas, denominadas UCMitc, disponen de conexión gratuita a Internet así como de las herramientas ofimáticas más comunes. Ocho de estas salas están ubicadas en el campus de Moncloa y una en el de Somosaguas, es la denominada Aula Universitaria de Somosaguas, ubicada en el edificio del Decanato de la Facultad de Ciencias Económicas y Empresariales, dotada con 40 PC, 4 iMac y acceso wifi.

Las ocho del campus de Moncloa se encuentran en el Jardín Botánico -Aula Universitaria de Moncloa-, inaugurada en enero de 2004, donde hay dos salas con 39 PC y 4 iMac; la Facultad de Geografía e Historia -Aula Microsoft-, inaugurada en septiembre de 2006, con 36 PC; la Facultad de Farmacia -Aula Fujitsu-, inaugurada en abril de 2008, con 45 PC, y las cuatro recientemente abiertas al público en el edificio multiusos, cada una de ellas con 40 PC.

Todas estas salas están abiertas de lunes a viernes de 10 a 19 horas. De su gestión y organización se encarga el Vicerrectorado de Informática y Comunicaciones, en colaboración con los Servicios Informáticos de la Universidad y los Cursos de Formación en Informática.

Diploma europeo al profesor Núñez Encabo

T.C.
Con motivo del veinte aniversario de la Magna Carta de las Universidades Europeas que fue firmada en Bolonia por todos los rectores europeos el 18 de septiembre de 1988, el profesor Complutense Manuel Núñez Encabo ha recibido el diploma universitario europeo de reconocimiento y agradecimiento por haber sido coautor de este solemne documento que es el primero que define la universidad como institución europea. El desarrollo de la Magna Carta dio lugar en 1999 al inicio de lo que se ha denominado el Proceso de Bolonia para la creación de un espacio común europeo de educación.

BARÓMETRO DE SEGUIMIENTO DE LA ACTIVIDAD DOCENTE

Las clases no impartidas por ausencia del profesor se han reducido a la mitad

La Inspección de Servicios informará en Tribuna Complutense de manera regular de los resultados que se vayan obteniendo a lo largo del curso en el Barómetro de Seguimiento de la Actividad Docente. El inspector jefe, Juan Javier Sánchez Carrión, explica en qué consiste este barómetro y resume los resultados de los últimos cursos

Desde la Inspección de Servicios iniciamos una colaboración en Tribuna Complutense para ofrecer los resultados que, a lo largo del curso, se vayan obteniendo en el Barómetro de Seguimiento de la Actividad Docente (antigua Encuesta-Panel). Dado que en la actualidad todavía no hay datos de este curso, en esta ocasión vamos a introducir el Barómetro al tiempo que facilitamos un resumen del informe que presentamos en Consejo de Gobierno al finalizar el curso pasado (puedes verlo completo en la web de la Inspección de Servicios: www.ucm.es/dir/3875.htm).

El Barómetro es una técnica de investigación sociológica consistente en la realización de encuestas periódicas, en las que se mantiene constante un núcleo de preguntas. En nuestro caso el Barómetro se realiza con un panel de aproximadamente 1.000 estudiantes, elegidos al azar entre todos los matriculados en la UCM, que dos veces por mes contestan a un cuestionario online. El cuestionario contiene, básicamente, preguntas sobre la marcha de las clases (asistencia del profesorado, cumplimiento horario...) y de las tutorías, siempre manteniendo el anonimato de todos los intervinientes (estudiantes y profesores).

Diferencias entre centros

Según los resultados del curso 2007-08, lo primero que cabe destacar es la evolución positiva que ha experimentado la Universidad Complutense desde que diera comienzo la Encuesta-panel, hace ya 3 cursos. En este tiempo las clases no impartidas por ausencia del profesor se han

Se ha observado un cierto desconocimiento de la normativa que regula la actividad docente (ausencias, permisos...).

visto reducidas a la mitad: del 4,0% del primer año se ha pasado al 2,1% actual. La evolución anterior, referida al conjunto de la universidad, también ha sido positiva en sus distintos Centros, aunque a este nivel se notan diferencias importantes entre ellos. El gráfico muestra que el porcentaje de clases no impartidas en los Centros con los valores más altos (Ciencias de la Información, Derecho, Educación y Bellas Artes, todos con valores superiores al 4,0%) es 10 veces superior al de los Centros con valores inferiores (Farmacia, Matemáticas, Informática, Odontología y Biológicas, todos con valores iguales o inferiores al 0,4%).

Peores datos en las tutorías

El buen panorama general de la asistencia a clase del profesora-

El Barómetro se realiza con un panel de 1.000 estudiantes, que responden un cuestionario fijo dos veces al mes

do empeora cuando nos referimos a las Tutorías: en el 30,1% de las ocasiones en las que los alumnos asisten a este servicio dicen no encontrar a su profesor. Con todos los matices que quepa hacer a este dato, es suficientemente importante como para mostrar un punto débil del sistema al que se deben dedicar todos los esfuerzos necesarios para corregirlo.

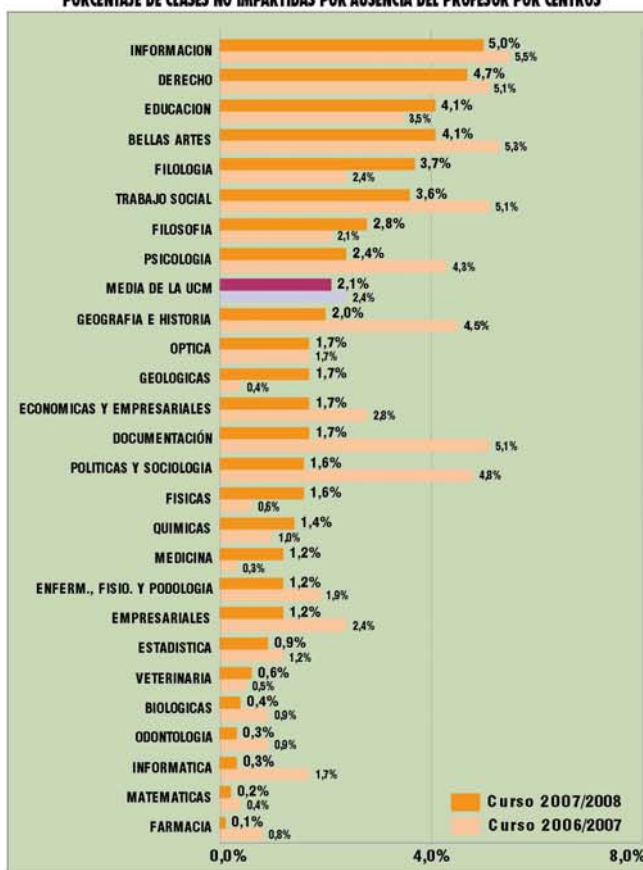
Por último, no queremos

acabar esta primera colaboración sin hacer referencia a las visitas de inspección efectuadas a los Centros al final del curso pasado, en las que, como conclusión más importante, se ha observado un cierto desconocimiento de la normativa que regula la actividad docente (ausencias, permisos...). Como consecuencia de ello se está en proceso de discusión de una Guía de Buenas Prácticas Docentes que ayude a resolver la situación.

Nada más por hoy. Quien desee tener una información más completa la puede encontrar en la web de la Inspección de Servicios, en el apartado dedicado a la Sección de Seguimiento Docente.

JUAN JAVIER SÁNCHEZ CARRIÓN
INSPECTOR JEFE, INSPECCIÓN DE SERVICIOS UCM

PORCENTAJE DE CLASES NO IMPARTIDAS POR AUSENCIA DEL PROFESOR POR CENTROS



FUENTE: INSPECCIÓN DE SERVICIOS / INFOGRAFÍA.TC

OPINIÓN

REVISTA DE
PRENSA

20 MINUTOS

Google y la NASA crean la Universidad
de la Singularidad en Silicon Valley

Silicon Valley, la cuna mundial de la alta tecnología, abrirá este verano la Universidad de la Singularidad, un centro académico único que, financiado entre otros por Google y la NASA, tomará a los futuros líderes "para que identifiquen los grandes retos de la humanidad. Sus fundadores, los doctores Ray Kurzweil y Peter Diamandis, anunciaron la creación de este nuevo centro privado cuya sede está en el campus Research Park de la NASA en Silicon Valley (California), a sólo unos kilómetros de la sede de Google y otros grandes del sector. "La Universidad de la Singularidad está preparada para acoger a los líderes que crearán un creativo y único mundo del futuro", dijo Kurzweil, autor científico. (5 de febrero de 2009)

El País

Las universidades darán un certificado
a quienes no acaben la carrera

El rector de la Universidad Politécnica de Valencia, Juan Juliá, y el de la Universidad de Valencia, Francisco Tomás, presentaron en casa del primero el Certificado de Estudios Universitarios Iniciales. El documento acreditará que un alumno ha aprobado, al menos, 120 créditos. El certificado, contemplado en la reforma para adaptar el sistema universitario al Espacio Europeo de Educación Superior, pretende conceder cierta ventaja en el mercado laboral a aquellos que abandonan después de haber pasado algunos años en las aulas. Los rectores destacaron que es la primera vez que el certificado se implanta en España, y que el acuerdo de las cinco universidades públicas valencianas abre la posibilidad de que los alumnos contabilicen los créditos aprobados en cualquiera de ellas. Una muestra, dijeron, del entendimiento que reina entre los campus (5 de febrero de 2009)

PÚBLICO

Galicia promete universidad gratis para
hijos de parados

Los estudiantes cuyos progenitores se encuentren en situación de desempleo estarán exentos, a partir del próximo curso, de pagar las tasas universitarias en Galicia. Así lo anunció el presidente de la Xunta y candidato a la reelección, Emilio Pérez Touriño (PSOE). "Declaramos la exención de matrícula para todos aquellos estudiantes cuyas familias no tienen más ingresos que el subsidio por desempleo", precisó. Esta medida pretende evitar que el impacto de la crisis "se traduzca en un retroceso en la igualdad de oportunidades". Aropado por varios miembros del Gobierno central, entre ellos la ministra de Educación, Mercedes Cabrera, Touriño fue más allá durante su intervención en los Desayunos Informativos de Europa Press. El presidente de la Xunta anunció que buena parte de sus prioridades para la próxima legislatura se van a centrar en el ámbito de la educación. "No podemos permitir que los más vulnerables sufran las consecuencias del tsunami económico", insistió. (5 de febrero de 2009)

TRIBUNA COMPLUTENSE
www.ucm.es

DIRECTOR
Isaac García del Río

Subdirector
Alberto M. Martín

Directa de arte y fotografía
Jesús de Miguel

Redactores
Jaime Fernández, Marzot Almazán, Montserrat Caradell, Alicia Morquena e Isabel Bernal

CONSEJO EDITORIAL
Presidente: Carlos Berzosa **Alonso-Martínez** **Coordinador:** José Manuel García Vázquez **Consejeros:** Miguel Ángel Alario y Franco, Manuel Álvarez Junco, Raúl Contreras Rodríguez, Inés del Corral, Conxos de las Cañas, Javier Gimeno Perelló, Javier Maestro Eadsbaquio, Juan Carlos Merayo de las Peñas y Luis Perdomo de Blas.

Edita Área de Comunicación de la Universidad Complutense
Redacción Donoso Cortés, 63, 4ª planta. 28015 Madrid Tel: 91 394 65 12 Fax: 91 394 65 89 e-mail: tribuna@ccm.ucm.es
Administración Tel: 91 394 36 06

Imprenta Ibercaja Industrial, S.L. Distribuye Safel Distribución, S.L.
Deposito legal M 51138-2009 ISSN 1697-5685

OPINIÓN

Resultados de la primera
encuesta del curso sobre
seguimiento docente

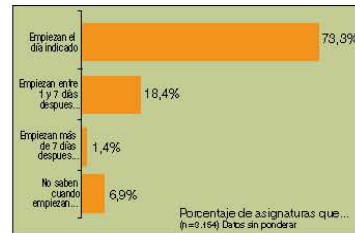
Presentamos en esta colaboración algunos de los resultados obtenidos en la Encuesta de Inicio de Curso, realizada por la Inspección de Servicios a lo largo del mes de octubre del presente curso. La información se recogió mediante un cuestionario online, al que contestaron 535 alumnos, seleccionados aleatoriamente, que informaban de cómo había sido el comienzo de cada una de las clases en las que estaban matriculados. En total se obtuvo información de 3.154 clases (puede verse el Informe completo en la Web de la Inspección de Servicios: www.ucm.es/dir/3875.htm, sección Seguimiento docente).

Entre otros aspectos la encuesta tenía por fin ver las incidencias que se producen en la docencia el día que comienzan las clases, en tanto que ejemplo de uno de esos días que llamamos no regulares (además del inicio habría que incluir en esta categoría los finales de curso, los puentes...). Se trata de días en los que a través de la Encuesta-panel (Barómetro) de Seguimiento Docente hemos detectado que hay un funcionamiento de la docencia algo distinto (peor) al del resto de los días del año.

Además de ver las incidencias acaecidas en la docencia la encuesta trataba de hacer el seguimiento de algunas actividades docentes tales como la entrega en plazo de los programas de las asignaturas o la información que se ofrece a los alumnos sobre las tutorías, que hasta ahora no habíamos contemplado en nuestras actuaciones y que sin embargo forman parte de la actividad docente.

El resultado de la encuesta permite conocer que, por ejemplo, hay un 15,7% de clases que empiezan en septiembre o que para un 3,6% de las clases los alumnos desconocen su fecha oficial de comienzo -sin que la información disponible permita saber a quién cabe atribuir la responsabilidad de este desconocimiento: a los propios alumnos o a los centros.

La encuesta también nos ha permitido conocer que, según los alumnos entrevistados, el primer día de curso faltaba el programa de la asignatura en el 11,5% de las clases. O que, ese mismo día, en el 21,5% de las clases todavía no estaba disponible la información sobre las tutorías.



Por último, en esta breve reseña podemos decir que un 73,3% de las clases dio comienzo el día fijado, y que otro 18,4% lo hizo entre uno y siete días después. Solo un 1,4% retrasó más de una semana su comienzo. Si reharemos los cálculos eliminando del cálculo las clases para las que carecemos de información sobre su inicio resulta que el 93,5% de las clases estaban en marcha a la semana de su comienzo oficial.

Los datos que acabamos de ofrecer muestran que hay margen para la mejora. En el caso de las clases que retrasaron su inicio, con el retraso no está tanto en juego el número de horas perdidas -reducido, en términos relativos- sino sobre todo la imagen que se transmite sobre el curso. En lo relativo a los programas o las tutorías, en particular en este segundo aspecto docente, la información puntual permitiría mejorar su funcionamiento, que según mostrábamos en nuestra anterior colaboración no es bueno (véase Tribuna Complutense, nº 76, p. 8).

JUAN JAVIER SÁNCHEZ CARRIÓN
INSPECTOR JEFE DE LA UCM



Anexo VII

Tríptico informativo

La Inspección de Servicios

Los Estatutos de la UCM contemplan la existencia de un servicio de inspección dependiente del Rector.

Sus tareas se llevan a cabo a través de la Inspección de Servicios.

Su objetivo es **colaborar** en el mejor funcionamiento de las distintas actividades que se desarrollan en la UCM.

Sus áreas de trabajo se estructuran del siguiente modo:

- Área de Seguimiento Docente.
- Área de Mediación.
- Área Disciplinaria.

Información de contacto

Pabellón de Gobierno
Universidad Complutense de Madrid
C/ Isaac Peral, s/n
28040 Madrid

Teléfono Seguimiento Docente:
913 946 566
Fax: 913 945 948
Web: www.ucm.es/dtr/3875.htm
Correo electrónico:
seguimiento.alumnos@rect.ucm.es

Nos mueve el mismo objetivo

Inspección de Servicios UCM

Barómetro de Seguimiento de la Actividad Docente



Moncloa - Intercambiador
Líneas 3 y 6

1-12-16-44-46-61-2-83-
132-133-180-161-162-
A-G-1-C2





Seguimiento de la Actividad Docente de la UCM

De acuerdo con los Estatutos de la UCM (Art. 153) la **Inspección de Servicios** colabora con los Centros en el seguimiento y control general de la disciplina académica; siendo esta filosofía de colaboración entre las partes interesadas la que inspira la normativa UCM de seguimiento de la actividad docente.

Las Normas para Organizar el Seguimiento de la Actividad Docente fueron aprobadas por Consejo de Gobierno de la UCM el 13 de junio de 2005, y ratificadas en un nuevo Consejo celebrado el 12 de julio de 2006.

Mediante estas Normas se pretende establecer un Sistema de Seguimiento que facilite la colaboración entre el **Vicerrectorado de Política Académica y Profesorado**, la **Inspección de Servicios** y los **Centros** (Facultades y Escuelas).

Los Centros de la UCM han de elaborar un Sistema de Seguimiento de sus Actividades Docentes (clases y tutorías). Dicho Sistema se ajustará a las circunstancias particulares de la docencia en cada Centro.

El Sistema de Seguimiento deberá:

- 1 Velar por el normal desarrollo de las actividades docentes, garantizando así el derecho de todos los alumnos a recibir la totalidad de las enseñanzas contenidas en los programas de sus asignaturas, de acuerdo con la planificación y el calendario aprobados por las Juntas de Centro, así como la atención a las tutorías.
- 2 Identificar las incidencias que eventualmente se puedan producir en el Centro y las causas que las motivan.

El Barómetro de Seguimiento de la Actividad Docente

Se trata de un tipo de encuesta que se repite periódicamente, con un núcleo constante de preguntas. Está dirigido a los estudiantes de la UCM y sirve para obtener los datos necesarios sobre el desarrollo de la actividad docente, tanto teórica como práctica. Dichos datos se contrastan con los obtenidos por los Centros a partir de sus respectivos Sistemas de Seguimiento.

La muestra de estudiantes que participan en el **Barómetro** se selecciona aleatoriamente entre todos los de la UCM, a partir de un marco muestral en el que los estudiantes aparecen clasificados por Centro, Estudios, Curso y Turno.

El contacto con los estudiantes se establece por **correo electrónico**. A través de este medio, se les hace llegar periódicamente un enlace a un formulario online donde anotan las incidencias que se producen en las actividades docentes (clases teóricas y/o prácticas) en las que participan en **dos días de cada uno de los meses del curso**.

La información sobre las actividades docentes objeto de seguimiento es **anónima** (en ningún caso aparecen nombres de profesores ni de alumnos). El único dato identificativo corresponde al Centro al que pertenecen las actividades docentes muestreadas.

Periódicamente se remite un Informe a los **Centros**. Este Informe les permite evaluar el funcionamiento de sus Sistemas de Seguimiento y, eventualmente, de producirse situaciones anómalas, tomar las decisiones que juzguen oportunas para corregirlas.

En la página Web de la Inspección de Servicios (www.ucm.es/dtr/3875.htm, apartado **Seguimiento de la Actividad Docente**) pueden verse los resultados de los Barómetros (hasta este curso, Encuesta-Panel) de los cursos 2005-06 a 2007-08 y los Acuerdos adoptados por el Consejo de Gobierno de la UCM a partir de los mismos.

La UCM reconoce la intervención regular de los estudiantes en el **Barómetro** con 1 crédito por participación estudiantil.

