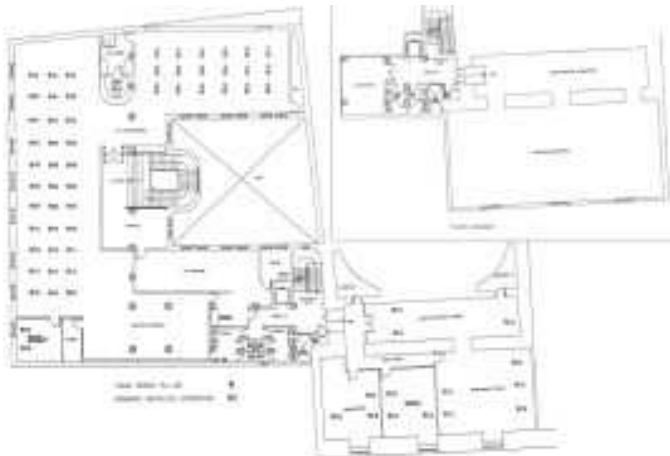




## Plano de la biblioteca



## Salas y puestos de lectura

Sala de investigadores: 33 puestos de lectura  
 Aula de apoyo a actividades docentes: Capacidad de 25 personas  
 Biblioteca de Referencia  
 Biblioteca Simón Díaz  
 Sala de Exposiciones  
 Sala de Conferencias



## Fondos y signaturas

### Colecciones en depósito:

Manuscritos BH MSS  
 Incunables BH INC  
 Grabados BH GRA, GRL  
 Fondo Antigo (General) BH FOA  
 Fondo Antigo (Derecho) BH DER  
 Fondo Antigo (Filología) BH FLL  
 Fondo Antigo (Medicina) BH MED  
 Fondo Antigo (Francisco Guerra) BH FG

### Colecciones en libre acceso

Simón Díaz BH SD  
 Referencia BH R (colocación por CDU)  
 Facsímiles BH R FAC

### Como localizar los fondos

- Fondo moderno: [http://cisne.sim.ucm.es/search\\*spi~](http://cisne.sim.ucm.es/search*spi~)  
 - Fondo histórico: [http://cisne.sim.ucm.es/search\\*spi~S1](http://cisne.sim.ucm.es/search*spi~S1)  
 El fondo histórico se encuentra en proceso de conversión. Si no encuentra lo que busca no dude en preguntarlo en: [buc\\_foa@buc.ucm.es](mailto:buc_foa@buc.ucm.es)



## Otras bibliotecas UCM



La Biblioteca Complutense es la mayor biblioteca universitaria española: 30 bibliotecas, 10.000 puestos de lectura, 3.000.000 obras, 1.200 ordenadores y lo más importante: 560 personas a tu servicio.



**Biblioteca de la**  
 UNIVERSIDAD COMPLUTENSE DE MADRID

[www.ucm.es/bucm/foa](http://www.ucm.es/bucm/foa)

guía

# Biblioteca Histórica



Jimenez de Rada, Rodrigo:  
*Breviarium Historicae Catholicae. S.XIII*  
 MSS 138

### HORARIO

De lunes a viernes, de 9:00 h. a 21:00 horas.

### DIRECCIÓN:

Calle del Noviciado, 3,  
 28015 - Madrid.

Teléfono.: 91 394 66 12

Fax: 91 394 65 99

Correo electrónico: [buc\\_foa@buc.ucm.es](mailto:buc_foa@buc.ucm.es)

### Transportes

#### Metro:

líneas 2 (Noviciado), 3 y 10 (Plaza España).

#### Autobuses urbanos:

líneas 147 (San Bernardo), 1, 2, 44, 46, 74, 75, 133 y 148 (Gran Vía y Plaza España).

#### Aparcamientos:

Plaza de los Mostenses y Plaza de España.

Más información y formularios en los mostradores de atención y nuestra web: [www.ucm.es/bucm/foa](http://www.ucm.es/bucm/foa)



## Cómo utilizar la biblioteca

La Biblioteca Histórica es el Centro de protección y difusión del patrimonio bibliográfico Histórico de la Universidad Complutense.

Los fondos que alberga esta biblioteca se pueden consultar en la sala de investigadores. Esta sala de lectura cuenta además con una Biblioteca de Referencia especializada en patrimonio bibliográfico de Libre Acceso.

### Quién puede acceder a la Biblioteca:

1. Con carnet de la Biblioteca de la UCM.
  - Profesores y PAS: Acceso libre
  - Investigadores, estudiantes y visitantes necesitan un escrito solicitando el uso de los fondos.
2. Profesores de universidades de la CAM con pasaporte Madroño
3. Investigadores que justifiquen el uso de la biblioteca a los que se les expedirá un carnet por un tiempo limitado.

### Quién podrá solicitar el carnet:

- Profesores de universidades españolas o extranjeras
- Miembros de Reales Academias, CSIC...
- CUALQUIER investigador que acredite la necesidad de usar los fondos con una carta de presentación.

### Requisitos para solicitar el carnet:

- DNI o pasaporte
- Formulario de solicitud
- Acreditación en caso necesario como docente o investigador
- Carta de presentación, en su caso



## Conoce bien tu biblioteca

**Visitas guiadas** Pueden concertarse visitas de grupos de 20 personas como máximo. Reserva: 91.394.66 12; [buc\\_foa@buc.ucm.es](mailto:buc_foa@buc.ucm.es).

**Exposiciones.** Como centro de difusión del Patrimonio Bibliográfico de la UCM, la Biblioteca Histórica organiza exposiciones de sus propios fondos cuyo objetivo es acercar el conocimiento del libro y de la cultura escrita al público.

**Departamento de Preservación y Restauración:** Responsable de garantizar las condiciones de conservación de los fondos y de restaurar los ejemplares dañados.

**Aula de apoyo a actividades docentes:** Los profesores imparten clases prácticas relacionadas con áreas de conocimiento relacionadas con historia del libro, de la ciencia o del pensamiento.



## Ordenación de las colecciones

Las colecciones que alberga la Biblioteca Histórica contienen unos 3.000 manuscritos, 728 ejemplares incunables, y un volumen de impresos de los siglos XVI a XVIII que se aproxima a los 100.000. Existe además un Gabinete de estampas donde se reúnen una colección de grabados sueltos y libros de estampas.

Estas colecciones proceden en su mayoría de las instituciones de enseñanza que a lo largo de su historia han conformado la actual Universidad Complutense: Colegios de Alcalá (Colegio Mayor San Ildefonso y otros Colegios Menores) Reales Estudios de San Isidro, Real Colegio de Medicina de y Cirugía de San Carlos, Real Colegio de Farmacia de San Fernando, Escuela de Veterinaria, Escuela Superior de Diplomática o Escuela Superior de Pintura, Escultura y Grabado, etc. Este fondo bibliográfico se ha visto enriquecido con la aportación de importantes bibliotecas privadas, como la colección donada por el Profesor D. José Simón Díaz, con numerosas obras de literatura, historia y bibliografía y la del médico bibliófilo D. Francisco Guerra, especialmente rica en historia de la medicina y en imprenta mexicana.

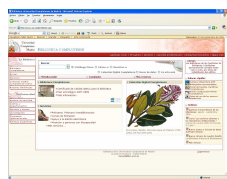


## Haznos llegar tus sugerencias

**Reclamaciones o sugerencias.** Haz llegar personalmente o a nuestro correo: [buc\\_foa@buc.ucm.es](mailto:buc_foa@buc.ucm.es) tus quejas o sugerencias de mejora. Con la mayor brevedad nos pondremos en contacto contigo.



## La biblioteca en casa



Desde nuestra web <http://www.ucm.es/BUCM/foa/> puedes:

- Consultar el catálogo
- Acceder a más de 2000 libros digitalizados a texto completo a través de la Biblioteca digital Dioscóridas:
- Consultar al bibliotecario: [buc\\_foa@buc.ucm.es](mailto:buc_foa@buc.ucm.es)
- Información sobre las actividades de la biblioteca: Exposiciones, conferencias, etc.: <http://www.ucm.es/BUCM/foa/>
- Boletín de la Biblioteca Histórica: **Pecia Complutense:** <http://www.ucm.es/BUCM/foa/pecia/Portada/portada1.htm>



## Préstamos, renovaciones y reservas

### Condiciones de préstamo:

Al ser una Biblioteca dedicada a la protección del Patrimonio sus fondos están excluidos de préstamo domiciliario. Su consulta se realizará en la Sala de Investigadores según la normativa recogida en el Reglamento de la Biblioteca. También están excluidas del préstamo domiciliario las obras de referencia (enciclopedias, etc.), revistas y tesis sin publicar.

Los libros se podrán solicitar para su consulta en sala hasta media hora antes del cierre de la biblioteca.



## Uso de ordenadores

La sala de investigadores cuenta con varios terminales de consulta conectados a los catálogos automatizados y acceso a Internet. Todos los puestos tienen la posibilidad de conexión eléctrica. También ponemos a disposición de los investigadores 12 portátiles. La biblioteca está equipada con conexión inalámbrica de la red UCM.



## Servicio de reprografía

La reproducción de ejemplares pertenecientes al patrimonio bibliográfico se realiza a través de digitalización, microfilm o fotografía. Se puede solicitar la reproducción de fondos a través del **formulario electrónico** (<http://www.ucm.es/cgi-bin/solicitud-bucm?/BUCM/foa/0606>) o también realizar sus pedidos por correo postal, teléfono, fax o correo electrónico a la siguiente dirección: [buc\\_foa@buc-ucm.es](mailto:buc_foa@buc-ucm.es). Se permiten las fotocopias sólo para los libros posteriores a 1900. Existe una fotocopiadora para este servicio.



## Apoyo al investigador

El personal bibliotecario, especializado en bibliografía e historia del libro antiguo, atenderá en cualquier momento las demandas de información bibliográfica especializada por parte de los investigadores.

<http://www.ucm.es/cgi-bin/solicitud-bucm?/BUCM/foa/0608>

La Biblioteca dispone de un **Aula de Apoyo a Actividades Docentes** donde profesores y alumnos podrán acercarse a las fuentes originales de las diferentes disciplinas. Información y reserva del aula en: [buc\\_foa@buc.ucm.es](mailto:buc_foa@buc.ucm.es)



## Préstamo interbibliotecario

Debido a su carácter especializado, sólo el fondo moderno de la Biblioteca Histórica se sirve por este procedimiento. Puede solicitarse a: [bucpi\\_foa@buc.ucm.es](mailto:bucpi_foa@buc.ucm.es)



## Edición electrónica

La biblioteca Histórica edita de forma electrónica la Serie: Documentos de Trabajo [http://www.ucm.es/BUCM/foa/documentos\\_trabajo.htm](http://www.ucm.es/BUCM/foa/documentos_trabajo.htm) y *Pecia Complutense: (Boletín semestral) de la B. H.*

<http://www.ucm.es/BUCM/foa/pecia/index.htm> Ambas publicaciones están dedicadas a difundir los trabajos de investigación que se realizan sobre las colecciones de la Biblioteca Histórica.



## Contacta con el bibliotecario

Resolvemos sus dudas sobre cómo localizar información, realizar búsquedas, utilizar documentos electrónicos y bases de datos:

**Personalmente:** En los mostradores de atención de lunes a viernes, 9 a 20:30 h.

**Telefónicamente:** 91394 6612 (lunes a viernes de 9 a 20:30 h.)

**Más información y formularios en:** <http://www.ucm.es/BUCM/foa>